

李中健
孙志伟

编著

象棋

棋艺
快速
提高
法

将

DANGTOUYIPAO

辽宁科学技术出版社

象棋棋艺快速提高法

李中健 孙志伟 编著

辽宁科学技术出版社

(辽)新登字4号

图书在版编目 (CIP) 数据

象棋棋艺快速提高法 / 李中健, 孙志伟编著。—沈阳:
辽宁科学技术出版社, 1995. 1

ISBN7-5381-1879-9

I. 象… I. ①李… ②孙… III. 中国象棋 IV. G891.2

中国版本图书馆 CIP 数据核字 (94) 第 08292 号

辽宁科学技术出版社出版

(沈阳市和平区北一马路 108 号 邮政编码 110001)

辽宁省新华书店发行 沈阳新华印刷厂印刷

开本: 787×1092 1/32 印张: 8½ 字数: 200,000

1995 年 1 月第 1 版

1995 年 1 月第 1 次印刷

责任编辑: 刘兴伟

版式设计: 李 夏

封面设计: 李秀中

责任校对: 东 戈

印数: 1—4911

定价: 8.30 元

前 言

古书上说：“象棋易学最难精”，此话虽然有它的一定道理，毕竟是不够科学，缺乏积极进取精神的一种观点。按着现代人的思维方式，应该是“象棋易学也易精”，其关键是要善于学习。只要运用比较科学的方法，进行认真学和刻苦训练，必能取得良好的效果。

如何快速提高自己的下棋技术，这是每个学棋人的奋斗目标。半个世纪前，原苏联著名特级大师鲍烈斯拉夫司基，就曾提出过一个快速提高棋艺的理论：“100小时后补大师方案”，其具体办法是通过100小时有关棋艺知识的学习，辅以教学和训练，棋手只要掌握了这些知识，便具备了一级棋手的水平，甚至达到了后补大师的水准。此种设想与尝试，为快速提高棋艺寻找到了—条途径，是值得赞许和提倡的。正是基于他的这种积极向上的精神，现在，我们大胆地提出“快速提高”之理论，作为一种探索和尝试吧！

本书名曰《象棋棋艺快速提高法》或许与读者渴望提高下棋水平的迫切心情有所共鸣！出版此书的愿望使读者通过对本书的学习，使初涉此道的棋友能迅速提高棋艺，使二三级棋手尽快迈进一级棋手的行列，并可供专业棋手研究棋艺参考。

提高棋艺的关键在于基本功训练，本书正是围绕着这一技术做了认真研究和必要的探讨。

计算能力是重要的基本功之一，本书列举了100多则练习题就是为加强此种基本功的锻炼。希望读者在学习时能够循序渐进、有条不紊的思考，书中绝大部分练习题是笔者专为撰写本书尽心竭力排拟的。

审局判断是又一重要基本功，锻炼此种能力，必须扩展知识领域。为使读者获得必要的布局与中局知识，以最新流行技术为基准，选取其精华。

要下好棋，必通弈理，深悉局中之妙！本书对各种概念与要领尽量做到翔实的阐述，期望与读者沟通见解！

本书为了便于读者阅读，采用讲座形式，共分4大部分，20讲。每讲都有例局8—10个，习题6—8则，可供读者自娱自乐，在不断地练习中逐渐提高自己的下棋水平。

这是一部尝试性的著述，水平所限，望读者与同好多提宝贵意见。

作 者

1993年12月于哈尔滨

目 录

前言

第一章 棋手必须掌握的一些基本知识	1
第一讲 应该熟悉的几种典型杀法	1
第二讲 攻杀着法的计算技巧	13
第三讲 怎样提高审局局势的能力	27
第四讲 典型局面评析	45
第五讲 如何掌握、判断局势特性的能力	60
第六讲 全局观念的培养是提高棋艺的关键	74
第七讲 要及时抓住对手行棋的缺欠予以打击	90
第八讲 感觉敏锐	103
习题答案	116
第二章 提高棋艺从布局开始	143
第一讲 体系与变例	143
第二讲 掌握战术技巧	159
第三讲 稳健型布局	173
第四讲 攻杀型布局	188
第五讲 顺炮横车对直车	199
第六讲 顺炮直车对横车	214
第七讲 列手炮布局	232
第八讲 仙人指路布局	245
习题答案	255

第一章 棋手必须掌握的一些基本知识

第一讲 应该熟悉的几种典型杀法

杀法，是攻杀方法的简称，是象棋对阵交锋的一种现象。在对弈的任何一个阶段，都有攻杀现象产生的可能。也就是说，布局、中局、残局都会有攻杀的，因此，单纯提“杀法”二字，是可以泛指。往往潜在的攻杀，具有更大的威力。

将“杀法”经常理解为“攻杀将帅的方法”这是狭义的解释，也就是把杀法等同于“杀招”或“杀势”了。

无论怎样释义，均无关大局，必须学会攻杀，则是棋手必备的知识。擅长攻杀，是棋手风格的表现；即使是稳健派棋手，也必须对攻杀局势，能驾驭把握，能杀、会杀。这是因为有许多局势，在客观上属于攻杀类型，不依人们的意志为转移。

“杀法”的内容相当丰富，计有类型、技巧、开中残局中的不同表现等等。仅著名残棋杀法就有近40种之多。

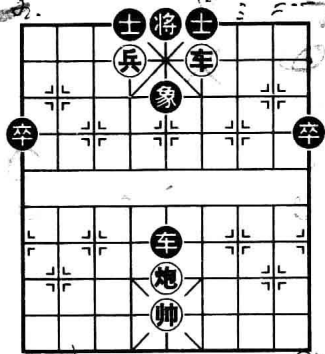
本讲，仅选用开中残局中的几例，简要说明这一“概念”，在以后数讲的例题与习题中，自然的补充一些杀法例子。

本书习题是为加深基本知识学习进行锻炼之用。要想掌握这些知识，棋手们必须通过实战对弈，应用这些知识举一反三、触类旁通、加深体会，以期达到应用自如的效果。

本讲如此,以后各讲的知识都需要读者从自己的实战中,体会验证,逐渐达到掌握之目的。

例 1

如(图1)是一则对称图形,像是蜻蜓,“点水蜻蜓款款飞”。这是介绍“铁门拴”杀法的一则例局。



(图1)

1 车四平一 卒1进1

2 车一退二 卒1进1

3 车一退二 士6进5

黑车被拴,无法保卒,这是常见的一种捉吃得卒方法。

4 车一平九 将5平6

5 车九平四 将6平5

6 车四退二 车5退3

(附图一)

经过一段序幕之后,形成(附图一)局势。象棋术语,将序幕称做“脱帽”。

如(附图一)红方没有士相,取胜则需要技巧。需要利用著名的“铁门拴”杀法才行。

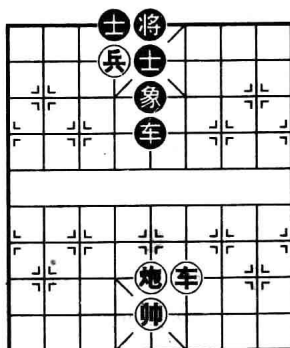
7 帅五平四! 车5进3

8 车四平二 车5平6

9 帅四平五 车6平5

必应着法,如改走将5平

6,则炮五进六 用炮取士,容易取胜。



(附图一)

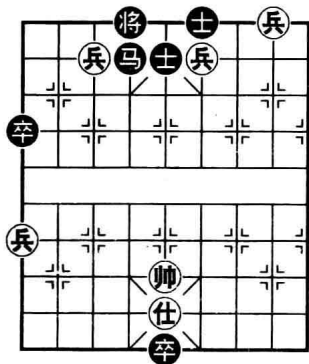
- 10 车二进七 士5退6 11 帅五平六!! 士4进5
 12 车二退六!! ……………

红方用车捉车，黑方不敢吃，否则是“小铁门拴”杀棋。同时，黑棋也不能吃炮，否则，红方平车左翼绝杀。

- 12 …………… 车5退3 13 车二平六!! 车5进2
 14 炮五退一 车5退2 15 兵六进一! 士5退4
 16 车六进六 将5进1 17 车六平四 车5进3
 18 车四退二 (红胜)

例 2

如(图2)是兵类棋局，红方采用“大胆兵”杀法，妙趣横生，迅速取胜。



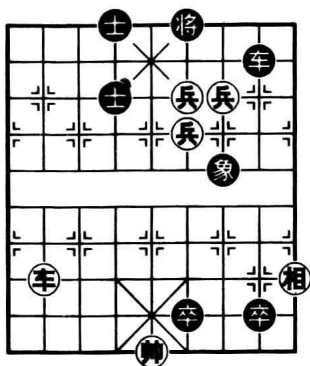
(图2)

- 1 帅五平六! 士5进4
 2 兵四平五!! ……………
 大胆用兵占据九宫中心，不怕打击，叫做“大胆兵”杀法，此着正是这一杀法的具体表现。

- 2 …………… 士6进5
 3 帅六平五! 将4平5
 4 兵二平三 将5平4
 5 兵三平四! 士5退6
 6 兵七进一 (红胜)

例 3

连续进兵催杀，叫做“三进兵”杀法。如(图3)就是这一杀法的典型例局。



(图3)

1 兵三进一!! 车8平7
 2 车八平二 象7退9
 红方弃兵,夺取了通线,黑方落象反杀。以下,红方则采用三进兵杀法。

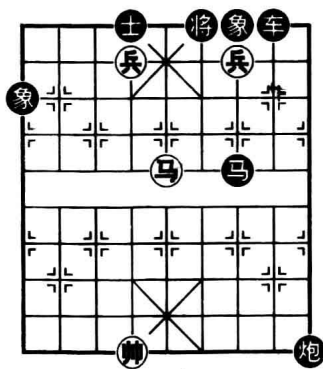
- 3 兵四进一! 将6进1
 4 兵四进一 将6退1
 5 兵四进一!! 车7平6
 6 车二进七 象9退7
 8. 车二平三 (红胜)

例 4

如(图4)是马双兵巧胜多子局,其中一变是著名的“小掖车挂”杀法。

1 马五进三, ………

至此,黑方有两种应法,分述如下:



(图4)

6 马二退四 (红胜)

(一)

- 1 …………… 车8进1
 2 兵三进一! 将6平5
 3 马三进二 士4进5
 4 帅六平五 马7退5
 5 兵三平四!! ……………
 弃兵或弃车,然后挂角马成杀,叫做“掖车挂”杀法。现在是弃兵,叫做“小掖车挂”。
 5 …………… 士5退6

(二)

- 1 马7退5 2 兵六进一! 马5退7
 如改走,象1进3 帅六平五 炮9平7 兵三平四 马
 5退6 兵六平五 红胜。
 3 帅六平五 象7进5 4 马三进五 马7退5
 5 马五退三 车8进9 6 帅五进一 车8平6
 7 兵三进一 马5退7 8 兵六平五 (红胜)

例 5

如(图5)是双车,“控杀”比较典型的例局,一变是长
 短车控杀,另一变是引离之后绝杀至胜。

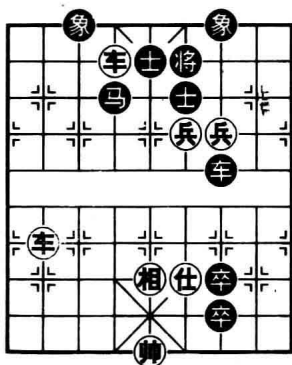
1 兵四进一!

至此,黑方有两种应法,分述如下:

(一)

1 将6进1 2 车六退一!!

弃车易马,是简明胜法,改走兵三进一,有复杂变化,黑
 棋可顽抗。



(图5)

- 2 士5进4
 3 车八平四 将6平5
 4 车四平五 将5平6
 5 相五进三 后车平6
 6 兵三进一 将6退1
 7 兵三进一 将6进1
 8 车五进六 士4退5
 9 车五退一 (红胜)

(二)

1 将4退1

2 车八平七!!

重要的顿挫手法，破坏了黑方双象联系，打碎了黑方的防守阵容。

2 象3进1 3 兵四平五!! 象7进5
4 车六平五 后车平6 5 车八平二 象5退7
6 车二进六 (红胜)

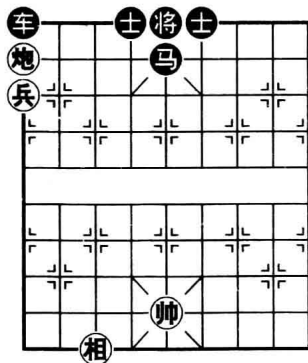
例 6

如(图6)红方通过炮的左右运转，威胁“闷宫”杀棋而获胜。

1 炮九平八!!

平炮八路，与红兵有密切配合，随时威胁锁死黑车，是制约黑车的良好办法。

1 车1平3 2 兵九平八 车3进8
3 帅五进一 车3退8 4 相七进九 车3进7
5 帅五退一 车3退7 6 相九进七!!



(图6)

红相阻挡黑车，此相成了红炮的屏障，是运炮取胜的关键。

6 车3平1
7 炮八平七 车1平2

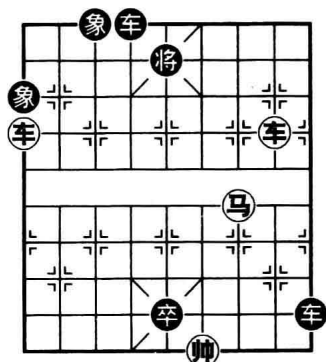
如改走，车1平3 兵八进一 车3平1 炮七退二 红胜。

8 炮七退二 车2平1 9 炮七平三 车1进8
10 帅五进一 车1平7 11 炮三平七 (红胜)

例 7

如(图7)是“车马冷着”的运用，是古典手法，“多而不加少”题意的运用。

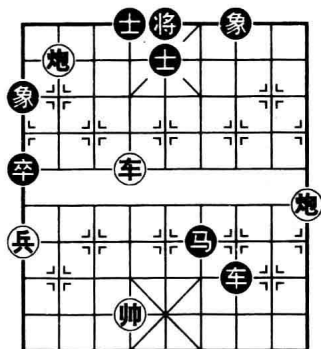
- 1 车八平五 将5平4
- 2 车五平六! 将4平5
- 3 车六进二!! 将5平4
- 4 车二进二 将4进1
- 5 马三进四 将4平5
- 6 车二退一 (红胜)



(图7)

例 8

如(图8)是根据实战改编的后中局杀势，红方集中子力于一翼，一气呵成。



(图8)

- 1 炮一平七!!
- 至此，黑方有两种主要应法分述如下：

(一)

- 1 士5进4
- 2 炮七进五! 将5进1
- 3 炮七退一 将5退1
- 4 车六进二 士4进5
- 5 车六进一 将5平6

如改走，车5平2 车六平五 将5平6 车五平四 将6平5 车四退五 车2退6

车四平五 将5平6 炮七退六 车1平6 帅六平五
 车6进3 炮七平九 红方得卒之后胜定。

- | | | | | | |
|----|------|------|----|------|------|
| 6 | 炮七进一 | 车6进1 | 7 | 帅六退一 | 车6进1 |
| 8 | 帅六进一 | 将6进1 | 9 | 车六退三 | 将6进1 |
| 10 | 炮七退二 | 车6平2 | 11 | 车六进二 | 象7进5 |
| 12 | 车六退四 | 象5进3 | 13 | 车六平四 | 将6平5 |
| 14 | 车四平五 | 将5平6 | 15 | 帅六平五 | 车2平6 |
| 16 | 车五进四 | (红胜) | | | |

(二)

- | | | | | | |
|---|-------|------|----|------|------|
| 1 | | 车6平3 | 2 | 炮八进一 | 象1退3 |
| 3 | 炮七平五 | 士5进6 | 4 | 车六进四 | 将5进1 |
| 5 | 车六退一 | 将5进1 | 6 | 车六退三 | 将5退1 |
| 7 | 车六平五 | 象3进5 | 8 | 车五平四 | 将5平6 |
| 9 | 车四退二 | 车3退2 | 10 | 车四平五 | (红胜) |

例 9

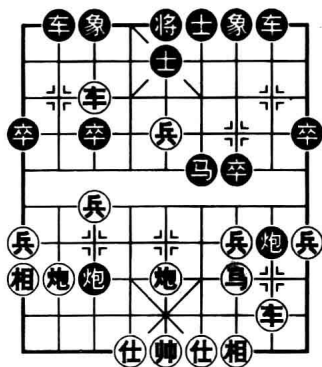
- | | | | | | |
|---|------|------|---|------|------|
| 1 | 炮二平五 | 马8进7 | 2 | 马二进三 | 车9平8 |
| 3 | 兵七进一 | 卒7进1 | 4 | 马八进七 | 马2进3 |
| 5 | 车一平二 | 炮2进4 | 6 | 兵五进一 | 炮8进4 |

布局至此,形成中炮七路马对屏风马双炮过河的阵势,黑方双炮封锁兵线,采取以攻为守的积极策略争衡。红方起边车之后,黑方平右炮亮车,己方阵营士象不补,却平炮串打,一场在中心地带的对攻抢杀激烈的展开。

- | | | | | | |
|----|------|------|----|------|-------|
| 7 | 车九进一 | 炮2平3 | 8 | 相七进九 | 车1平2 |
| 9 | 车九平六 | 炮3平6 | 10 | 兵五进一 | 炮6进1 |
| 11 | 车六进六 | 炮6平3 | 12 | 兵五进一 | 士4进5! |

如改走,士6进5?车六平三,伏有车二进三!攻着,红优。

13 车六平七 马7进6 14 车二进一 (图9)



(图9)

如图9, 双方阵容散乱, 子力牵制紧凑, 以下仍是白刃交锋, 是攻杀方法中严厉对杀的典范。

14 炮8退1!! 15 炮五进三!.....

第14着黑方退炮, 从中路反袭, 用以策应己方右翼的薄弱, 红方现在进炮较好, 如错走兵三进一 炮8平3 车二

进八 炮后退3 黑方易走。

15 炮3平1 16 车二平四 炮8平5
17 兵五平六 象3进5 18 车四进四

如改走, 车四进三 车8进8 车四平五 车8平2 炮八平七 车前平3 炮七平八 炮1进2 炮八退二 车3进1 车五平六 车3平2 黑优。

18 车8进8!! 19 车四退二! 车8平4
20 车四平八 车2平4 21 车七平六

如改走, 车七退一? 炮1平7 炮八平四 车4平7 相三进一 车7平8 绝杀, 黑胜。

21 炮1平7 22 车六进二!

如改走, 炮八平四? 后车平3 车六平七 车3平1 车七平八 车1平3 前车平七 车3平1 车七平八 车1平3, 红方属于常要杀, 必须变着, 黑方大优。

22 将5平4 23 兵七进一! 卒3进1
24 车八进六 将4进1 25 车八退五 炮5进1

- 26 车八平五 炮5退2 27 车五进一 车4退5
 28 士六进五 (黑略优)

例 10

- 1 炮二平五 马8进7 2 马二进三 车9平8
 3 兵七进一 卒7进1 4 马八进七 马2进3
 5 车一平二 炮2进4 6 兵五进一 炮8进4
 7 车九进一 炮2平3 8 相七进九 车1平2
 9 车九平六 炮3平6 10 兵五进一 士6进5

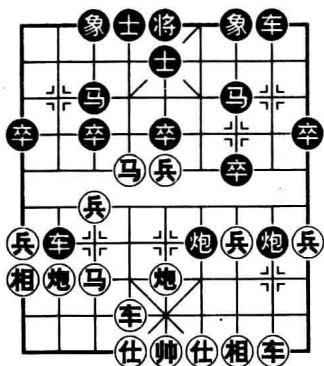
黑方补士，以逸待劳，与上一变相比，它是稳健的弈法。

- 11 马三进五 车2进6!!

进车瞄马，正着。如改走，炮6进1? 马五进六 炮6平

- 3 马六进七 车2进2 马七退五 红方易走。

- 12 马五进六 (图10)



(图10)

由于黑方是双炮过河，封锁红车，拒敌于千里之外，后防无暇顾忌，自然多忧。但黑方采用种种牵制战术，与之抗衡。

- 12 炮8退2!!

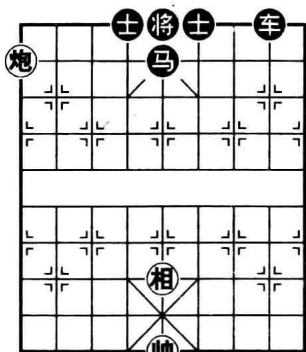
即是精妙攻防办法，又依靠深入的计算为依据。

- 13 兵五平四 炮8平6
 14 车二进九 炮6平5 15 马七进五! 马7退8
 16 炮八平七 马8进7 17 车六平四 炮6平9
 18 兵三进一 炮5进3 19 炮七进四 象3进5

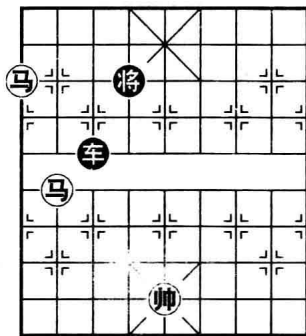
20 车四平一 炮9退2

21 相三进五 卒5进1 (黑略优)

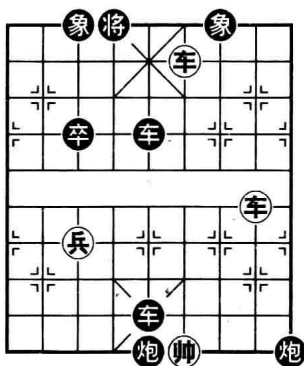
习 题 一



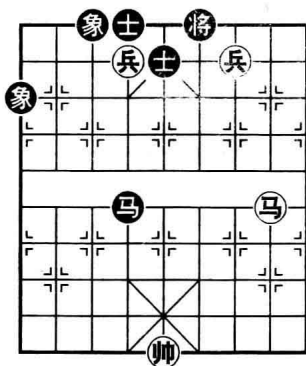
(图一)



(图二)



(图三)



(图四)

第一题，如（图一）是“闷宫”杀法，也是相的简单妙用棋局。红先胜。

第二题，如（图二）叫做“二马追风”双马盘环，连续