



服装流行配色 Fuzhuang Liuxing Peise



朱琳珺 编著  
Zhu Linjun Bianzhu

# Fuzhuang Liuxing Peise



化学工业出版社



服装流行配色 **Fuzhuang Liuxing Peise**



朱琳珺 编著

Zhu Linjun

# Fuzhuang Liuxing Peise



化学工业出版社

·北京·

选用服装流行配色案例,将采集的配色数据经Adobe Photoshop图像处理软件整合,通过100%蓝(cyan)、红(magenta)、黄(yellow)与黑(black)的个性搭配和有序色彩浓度递增,组成《服装流行配色》图典。图典拥有192种主题配色,集54272种色标,构成了裙装配色案例、时装配色案例、便装配色案例、套装配色案例、晚装配色案例、内装配色案例,其中标准四色配色2880组(选用了11520种色标);自由选用组合三色配色2880组(选用了95040种色标);自由选用组合两色配色2880组(选用了5760种色标)。信息量大而翔实,色标清晰而详细,可查性强,是一本实用的服装流行配色工具书。

本书适用于服装配色设计师和服装设计院校师生以及女性读者了解服装流行配色参考使用。

## 图书在版编目(CIP)数据

服装流行配色 / 朱琳珺编著. —北京: 化学工业出版社, 2012. 3  
ISBN 978-7-122-13228-4

I. 服… II. 朱… III. 服装-流行色-配色  
IV. TS941.11

中国版本图书馆CIP数据核字(2012)第004221号

---

责任编辑: 张彦 陈敏  
装帧设计: 朱琳珺

文案设计: 《服装流行配色》项目组  
数字合成: ILLUSION设计室

---

出版发行: 化学工业出版社(北京市东城区青年湖南街13号 邮政编码100011)  
印 装: 北京瑞禾彩色印刷有限公司  
889mm×1194mm 1/24 印张10 2012年5月北京第1版第1次印刷

---

购书咨询: 010-64518888 (传真: 010-64519686) 售后服务: 010-64518899  
网 址: <http://www.cip.com.cn>  
凡购买本书, 如有缺损质量问题, 本社销售中心负责调换。

---

定 价: 69.00元

版权所有 违者必究



# 目录

## 裙装配色案例

配色花絮·索引·P27

- 配色案例·绰约..... 28
- 配色案例·曼妙..... 32
- 配色案例·梦幻..... 36
- 配色案例·迷恋..... 40
- 配色案例·霓裳..... 44
- 配色案例·飘逸..... 48
- 配色案例·娉婷..... 52
- 配色案例·妍丽..... 56

## 时装配色案例

配色花絮·索引·P63

- 配色案例·激情..... 64
- 配色案例·矜持..... 68
- 配色案例·浪漫..... 72
- 配色案例·袅娜..... 76
- 配色案例·疏野..... 80
- 配色案例·甜蜜..... 84
- 配色案例·婉顺..... 88
- 配色案例·绚丽..... 92

## 便装配色案例

配色花絮·索引·P99

- 配色案例·高致..... 100
- 配色案例·流动..... 104
- 配色案例·轻盈..... 108
- 配色案例·清新..... 112
- 配色案例·舒适..... 116
- 配色案例·洗练..... 120
- 配色案例·休闲..... 124
- 配色案例·幽雅..... 128



# Directory

## 套装配色案例

配色花絮·索引·P135

# 4

- 配色案例·别致..... 136
- 配色案例·古典..... 140
- 配色案例·清奇..... 144
- 配色案例·贤淑..... 148
- 配色案例·娴静..... 152
- 配色案例·窈窕..... 156
- 配色案例·冶艳..... 160
- 配色案例·旖旎..... 164

## 晚装配色案例

配色花絮·索引·P171

# 5

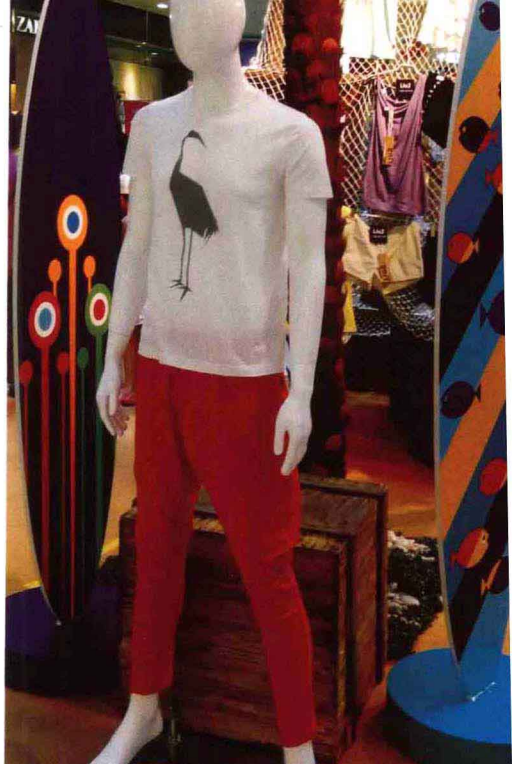
- 配色案例·鬼魅..... 172
- 配色案例·悸动..... 176
- 配色案例·惊艳..... 180
- 配色案例·静姝..... 184
- 配色案例·明妍..... 188
- 配色案例·炫舞..... 192
- 配色案例·妖娆..... 196
- 配色案例·摇曳..... 200

## 内装配色案例

配色花絮·索引·P207

# 6

- 配色案例·波动..... 208
- 配色案例·含蓄..... 212
- 配色案例·幻影..... 216
- 配色案例·魅惑..... 220
- 配色案例·朦胧..... 224
- 配色案例·妩媚..... 228
- 配色案例·纤秣..... 232
- 配色案例·性感..... 236





设计色彩的个性表现，从色彩的理念到色彩的联想，带给人们的心理感觉，从中发现色彩的个性，蕴藏着服装流行配色时尚密码，指导着不同季节、不同年龄段、不同人们对服装流行配色的需求和张扬；有着不可忽视的色彩个性之印象。

### 原/色/与/补/色

三原色分别是红（又称“品红”）、黄、蓝（又称“青”）的饱和色。在色轮上各相差120度。在两个原色之间，或者将两种原色调和而成的颜色，相对另一原色来说即为补色。

原色的纯度最高，扩张和外向的个性鲜明，故而具有很强的视觉冲击力。补色在明度和纯度上虽比原色略逊一筹，但仍是极为醒目的颜色，具有不小的感召力。

原色也是最基础的色彩，具有热情、粗犷的特征。许多民族服装常采用原色；非洲和南美洲的原始部落的饰品和工艺品也大量应用高纯度的原色。

●**红色**，是最常见的色彩之一，红旗、灯笼、鲜血等等都是红色。红色既热烈又庄重，是令人瞩目和具有震撼力的色彩。红色在东方象征着喜庆和吉祥。正因为红色鲜艳夺目，所以配色难度较高。

●**黄色**，是三原色之一，也是三原色中最耀眼、最明亮的颜色。黄色象征着富贵、光明、单纯和活泼。黄色因为醒目常被用作警示色；黄色的玫瑰代表爱情；黄色还有一种特殊的“身份”：曾经是中国皇帝的“专用色”。

●**蓝色**，这里指的是纯蓝色，在印刷和摄影成像中也称为青色，是三原色之一。因为蓝色的种类太多，有时在专业上用“青”来表达更为明确。单纯的蓝色在自然界中较为罕见，只有在热带的晴空中经常看到，所以常用来代表夏天。

●**绿色**，是红色的补色。由于黄、蓝配比的不同，可以获得各种不同的绿色。绿色象征生命、安全。因此，邮政、机场快速通道和交通信号通行灯都采用绿色。人们崇尚大自然中的绿色，故使用较广。

●**紫色**，是品红色和青色（蓝色）对等调和色，所以它与黄色是对比色。紫色华丽、典雅，有时还带有一点神秘感。紫色和橘黄色的搭配，有很强的视觉冲击力；紫色和红色的搭配使人有“万紫千红”的感觉。

●**品红色**，是印刷、摄影等色彩成像中的三原色之一，是一种耀眼的纯色。由于品红特别鲜艳，用得好会产生亮丽、年轻、活泼的美感；但用得不好也会产生媚俗、妖艳、轻佻的感觉。

### 淡/粉/色

各色相的低浓度状态或者各种标准颜色中掺入大量白颜色而获得的颜色称为淡粉色。淡粉色清丽透明，轻松雅致，视觉冲击力虽然不强，但令人赏心悦目，是比较容易被大众所接受的色调。淡粉色中的暖色调给人以温和、甜美、娇嫩的感觉，是女性、特别是少女钟爱的色彩。淡粉色中的冷色调给人以清静、爽朗、典雅的感觉，是用途广泛、尤为男性适用的色彩。



●**月黄色**，“东船西舫悄无言，唯见江心秋月白”。就是对皎洁月色的赞美。寒夜中暗暗的月光是冷冷的白色，夏夜里亮亮的月光又是暖暖的黄色。可见，虽然是“春去秋来月依旧”，人们对色彩的感觉是可变的。

●**乳白色**，在南方又称为“奶白色”，是一种略带点黄的白色。乳白色比纯白色（印刷中不用白色油墨时，纸张本色）更为柔和、舒适、不刺眼，所以在日常生活中被广泛运用。

●**蛋壳色**，是一种清馨、温和的色彩，又像幼儿柔嫩的肌肤，是儿童用品和食品包装的常用色。用作底色，此色可容纳各种色彩，并能“默默无声”地把其他色彩衬托得很漂亮。

●**米黄色**，是一种略含红而不感到有红的浅黄色。有时也称“卡其色”，因为原来卡其布大都为此色。米黄色是一种比较轻松而又不轻佻的颜色。与大多数黄色只适合于女性不同，米黄色是男士钟情的色彩，也是男士休闲装的流行色。

●**玉红色**，是指微黄的浅红色。玉无定色，羊脂玉是白色，翡翠玉是绿色，古人称“玉分九色”。“秀色掩古今，荷花羞玉色”。所以称玉红色只是一种象征，以玉相称，说明人们对此色的钟爱。

●**肤色**，人种的不同颜色。白种人的粉红色、黑种人的巧克力色、黄种人因为性别和年龄的不同而差异很大。这里的肤色是指中国画中常用于表现少女肌肤的颜色，具有红润、柔美的感觉。

●**浅桃红色**，有时与浅粉红色很难区分，这里划定的界限是当色彩带有黄色成分时称“浅桃红色”，不含黄色成分时则称为“浅粉红色”。浅桃红色是一种俏丽而娇媚的色彩，它比粉红色更为甜美和悦目。

●**藕黄色**，由少量同比例的黄色和红色组成。如果黄和红的色彩百分量再增加，即转变为橙黄色。红、黄两色的比例在此色段附近非常敏感，稍微增减其中一色或同时少量增减都会形成另一种颜色。藕黄色略加蓝色成为十分清丽的藕灰色。

●**粉红色**，是由低浓度的品红色单独组成。此色很纯美，也很娇艳，有时也会觉得有点轻佻。日常生活中粉红色用得很多，特别是妇女用品和服饰，可谓是女性的代表色。除了红色系外，粉红色还可配制沉稳的颜色。

●**淡粉红色**，其实就是略微带红的白色，在北方称为“粉色”。浅粉红色是红色系中最清盈且不感到妖娆的颜色，其纯美的个性常常是少女的象征，而其柔美的感觉常常可以在新房墙面装饰的色彩中找到。

●**鱼白色**，是一种常有淡淡青紫色的白色，俗称“鱼肚白”。鱼白色的清澈和爽朗，使之成为代表洁净的颜色而常用作底色。而这冷色调的蓝和暖色调的红组成的鱼白色却是容易同其他颜色搭配的中性色。

●**浅曙红色**，曙红本身是一种很洋气、很美艳的颜色，而浅曙红色则比较清盈、温婉。浅曙红色与蓝色是最方便的搭配。本身具有冷艳情调的浅曙红色，会使蓝色更加醒目、清亮，从而使整体效果十分和谐。

●**鸭蛋青色**，虽然同为浅色，也均以蛋壳定色，鸡蛋壳是暖色调，而鸭蛋壳则是冷色调。鸭蛋青是一种清凉、爽洁的颜色。蓝色中略含的红色使人并不察觉，反而比纯蓝



色多了一份成熟和精干，是男士衬衫的偏爱颜色。

●**粉紫色**，是介于红、蓝对等的浅紫色和纯品红的粉红色之间的颜色。属于偏红的淡紫色。粉紫色给人以超凡脱俗而且文静优雅感觉的同时，也略带一点娇丽和妩媚。是青年女性心目中高档的色彩。

●**天空色**，是指春秋季节晴朗天气时白天天空的通常色彩，是一种淡淡的钴蓝色。天空色永远有明朗而又宽广的感觉。在生活中天空色也是洁净和纯净的象征。天空色常用于底色，具有轻松的效果。

●**浅紫色**，整个紫色色系基本上由红和蓝对等相配，而浅紫色是明度较高的紫色代表。浅紫色的魅力在于其具有比红色含蓄、比蓝色娇丽和比中紫色轻柔的特点。浅紫色和黄、绿色的搭配值得推敲。

●**淡蓝色**，比较单纯，只是三成蓝色而不含任何杂色。淡蓝色保留了蓝色的清爽而没有了蓝色的鲜亮。虽然大面积使用淡蓝色也有蓝天的感觉，但比天空色更加清纯和飘逸。

●**粉蓝色**，其实是微蓝的白色，是雪景中背阳一面的颜色。粉蓝色很轻、很轻；粉蓝色也很净、很净。医院、图书馆等许多清静的地方常能看到此色。粉蓝色和蓝、绿色的搭配有大自然的气息。

●**淡青色**（又称“淡蓝色”），当淡青色有了黄色的加入，清寂的蓝色就有了生机，因为象征生命的绿色似乎就从这里诞生。淡青色像泉水带着青草的芳香在我们面前流过，确实是一种非常清秀而柔美的颜色。淡青色和红色相配，会有惊人地意外效果。

●**玻璃色**（又称“水蓝色”），自然中的水是无色透明的，但是随着玻璃或水的厚度不断增加，也会渐渐地有了颜色，那就是这种带绿的蓝色。玻璃色是使人视觉比较舒服的颜色，有比较清脆和透明的感觉，让人联想起幽静山谷中的小溪流水。

●**荳绿色**，就像是一杯具有淡淡清香的龙井绿茶的颜色。这样的形容可以让我们在使用此色时能很好地把握其特点。荳绿色也有深浅，这里列举的是浅色，它比深色清丽，是夏日里的常用色。

●**春水色**（又称“浅湖蓝色”），是偏绿的浅蓝色，所以也称为浅湖蓝色。如果黄色的成分再多些，就是浅湖绿色。其实湖蓝和湖绿没有本质的区别，古人云：“春来江水绿如蓝”，就是春水具有绿中有蓝、蓝中有绿的特点。

●**粉绿色**，按原色的比例，此色应归到黄色系列，但视觉上它还是绿色，所以称为粉绿色。粉绿色因为有了较多黄色的成分，所以比一般质朴的绿色多了一些娇丽。在居室内装饰时，墙面用此色者不少。

●**浅绿色**，是中绿色或草绿色减淡而获得。在个性上即保持了绿色系列的青春活力，又少了一些乡土气息，多了几份清新。浅绿色除了通常和各种绿、蓝色相配外，与深红色系列之间的相配，所表现出的独特效果，十分醒目。

## 明/亮/色

**明亮色**，是由一种色相或最多两种色相调和而成，纯度较高而明度适中的色彩。在色彩设计中，明亮色的应用最为广泛。因为，明朗轻快、爽洁潇洒的明亮色是最容



易使人感到轻松愉快、心情开朗，因而也就是最容易被人所接受、所喜爱的色彩。

明亮色的这些特性，使它在居家软装饰、妇女和儿童的服饰、日常生活用品（如许多塑料制品）中占有较高的比例。

●淡黄色（又称“小鸡黄色”），它的范围也比较宽，犹如一窝窝、毛茸茸、黄澄澄的小鸡的颜色，从儿童时代起就永远定格在大家的心目中。所以，当无法形容是哪一种淡黄色时，人们会用它的俗称“小鸡黄”。

●明黄色（有称“菊黄色”），同橘黄色同音，前者不含红色成分，后者红色成分较多。明黄色因为不含其他原色，所以显得很纯。又因为明黄色特别灿烂，因此常用作装饰；而很少用于服饰也是因它太耀眼。

●奶黄色，是稍带红色的浅黄色。柔和和温馨是它的特点。奶黄色使人有亲近感，所以建筑的外装饰和室内的墙面常用此色。奶黄色应用极其广泛，配色也较随和，和什么色彩都易相处。

●橙色，是黄、红同比例调和的颜色。橙色温暖、甜美，常和食品联系在一起，是人们很乐于接受的颜色。橙色的亮丽使之在广告中被广泛地运用，而服饰中用得极少。

●胭脂红色，是一种传统的颜色。古今女子化妆用的胭脂花粉主要就是此色，所以胭脂红是最为女性化的色彩，也是最性感的色彩。胭脂红色在冷色调中更显其娇美和妩媚的本色。

●蛋黄色，把煮鸡蛋对切开，毫无疑问其中蛋黄的颜色就是蛋黄色。蛋黄色是较淡的橙黄色，与橙色不同的是它更偏重黄色。有时蛋黄色也被称为金黄色。比如我们称把某种食品用油炸成“金黄色”。

●杏黄色，是橙色中比较深的一种，中国北京特产杏干即属此色。在民间橘黄色也称杏黄色。如果在杏黄色中加入10%左右的蓝，即人们所称的琥珀色。杏黄色是秋天的亮色。

●桃花色，“人面桃花相映红”，桃花色介于樱红色和粉红色之间。桃花色比粉红色更娇艳、更青春，比樱红色更柔美、更亲切。因此桃花色无论是对花还是对人都是美丽而可爱的色彩，应用十分广泛，是春天的代表色之一。

●樱红色，指的是櫻桃色而不是淡淡的櫻花色，櫻桃从生到熟色彩变化很大，“一树櫻桃带雨红”，取名樱红色正是对此色的一种感觉。樱红色就是浅洋红色，是青年女性的装饰色彩之一，如常用的唇膏等色彩。

●玫红色（又称“绯红色”），以品红色和青色（蓝色）为主色的玫红色和绯红色，是明亮色中一种十分浪漫的颜色。通常情况下，这种颜色对热恋中的情侣，是一种甜蜜的祝福。也常让人们联想到时尚的玫瑰，是男女求婚的甜蜜信物，家庭温馨的美好象征。

●淡紫色，逐步变浅到淡紫色，紫色所有的神秘感已不复存在，而紫色的浪漫感却有增无减。因而常常成为晚礼服或华尔兹舞裙的色彩。淡紫色兼蓄了红色的漂亮和蓝色的优雅，可称得上是一种比较高档的色彩。

●钴蓝色，是青中略带点红的蓝色。由于青不饱和，红又融于其中，使之有别于天蓝

青紫而成为一种非常漂亮的色彩。钴蓝色明亮的金属特性，使之成为一种代表年轻或现代的标识色。

●**淡紫红色**，是略带蓝色的淡洋红色。这微微的蓝色并不夺走红色的魅力，而是稍稍抹去了洋红的夸张，使之更为成熟和冷艳。淡紫红色与紫蓝色、天蓝色、藏青色都是绝佳的搭配，和谐而又高雅。

●**明紫色**，有无数种，是一个庞大的家族，这里所指的是一种较为明亮，但不减淡的紫色。它比标准的紫色明朗，虽然少了几分高贵和神秘，却多了几分艳丽和亲切。明紫色在设计应用中是极好的装饰用色。

●**蔚蓝色**，同纯蓝色区别在于加入了微量的红色，使之减弱了纯蓝色的锐气，变得更加沉稳。蔚蓝色的鲜明使之配色有点难度，如果配白色是最保险、有效的方法。

●**湖蓝色**，与湖绿色相比，明亮的湖蓝色较为清新和爽朗。使人联想到宁静致远的水天一色。湖蓝色没有“火气”，它与黄色和蓝色搭配比较容易；与红色搭配较难协调，不过有时会有出其不意的效果。

●**薄荷青色**，是浅浅的蓝绿色。大面积的薄荷青色会使清凉的感觉扑面而来，是夏天备受欢迎的色彩。薄荷青色因为介于蓝绿之间，配色要顾及蓝、绿色的特点。

●**嫩绿色**（又称“水草绿色”），是草绿色的减淡色，所以又称水草绿色。嫩绿色又是植物新叶的颜色。所以它也是青少年一代茁壮成长的象征。嫩绿色比草绿色明快，且少有俗气，用得非常好漂亮。

●**韭黄色**，是略带绿色的浅黄色，嫩嫩的色彩像草木刚萌发的新芽。举一个大家熟悉的例子：就像韭芽炒鸡蛋的色彩。韭黄色常常是少女夏日T恤的时尚颜色，其轻松、活泼和漂亮的感觉不难想象。

●**秋香绿色**，俗称“秋香色”，是介于橄榄绿色和草绿色之间的颜色。因此，色深浅适中，绿中含红，具有初秋的韵味，故有此极富诗意的名称。秋香绿色是绿色中最成熟、文静而又不失鲜亮、恬美的色彩。

## 暗/浅/色

淡色调的复色，其明度较高而纯度较低，使之失了纯色、亮色所具有的锐气和耀眼的辉煌，取而代之的是极为平静的朦胧感和素雅的柔美感。

暗浅色犹如透过茶色太阳镜所看到的景色，像晨曦和暮雾中的村庄，像雨中熙熙攘攘的街景，也是知识女性夏日服饰的色彩偏爱。

独具魅力的暗浅色正在走向时尚。

●**木材色**，因品种很多，颜色也有差异，木材色是统称。此色很容易令人联想到木材，所以木材色是一种“印象色”。木材色与人有亲和力，常用作家具的主色，与深棕色相配更可相得益彰。

●**荳灰色**（又称“珍珠色”），是带一点点绿的淡黄灰色。其并非因为它像银白色的珍珠，而是它像带有珠光的浅黄色。荳灰色的清莹，使之显得文静而飘逸，是男女老少皆宜的色彩。





- 米色**，是略带浅灰的淡黄色。米色感觉比较轻松、随意，是大家都能接受的颜色。米色自然质朴而不显现自己的个性，让各种其他色彩在它的衬托之下尽显风采，甚至使耀眼的颜色也变得和顺。
- 荳黄色**（又称“荳浆色”），是大豆的黄色，古今中外都不会改变。浅一些的荳黄色也可以称为荳浆色。荳黄色是黄色中并不鲜亮且很柔和的颜色，它使我们联想到各种食品，特别是面包或蛋糕，所以常用作食品外包装的主色调。
- 暗桃色**，是一种常用于舞台服装的专用色，暗桃色和蓝色系列相配特别漂亮。暗桃色生活中并不常用。
- 浅粉红色**，是粉红色中掺入少量的黑色，但是在视觉上不感到黑的存在，只是减弱了原来纯粉红色的艳丽，保留了粉红色的柔美，且更加恬静。浅粉红色可作为底色来衬托其他颜色。
- 淡紫红色**，黄色成分虽然不能直接感觉到，但是起的作用是降低了紫红色原有的娇艳，使之变得成熟、内敛。淡紫红色可以作底色，配深色调图案或文字，会有比较洋气的效果。
- 浅紫色**，在这里有了20%的黑色成分。用黑色来调节紫色的明度，虽然直接、方便，但是比例高了以后主色调就会改变。如浅紫色中的黑色成分超过25%以后就变成了“浅紫灰色”，属于灰色系列。
- 浅蓝紫色**，当红、黄、蓝三原色的比例均等时，可以调合出灰色调，浅蓝紫色也是由三原色调合，只是三者比较接近，或者说将均等的比例调整为黄略降、蓝略升之后达到的效果。
- 水蓝色**，是蓝色中加入黑色成分而成的浅蓝色，三分之一的黑色在这里并不觉得很灰暗，主要是因为不含黄、红成分。水蓝色的特点是俊朗、清冽，是符合男性特点的一种色彩。
- 浅湖蓝色**，在这里的并不是简单地将湖蓝色减淡，而是加入了红色的成分，使此色变得更为超凡脱俗。在暗浅色的蓝色系列里，浅湖蓝色是较为亮丽的颜色，搭配也比纯湖蓝色容易一些。
- 淡青色**，是浅绿色与少量的黑色组合而成的颜色，有一些秋香绿色的感觉。淡青色的黑色比例恰到好处，黑色若增加会显得晦暗，黑色若减少会显出绿色的艳俗。中性、大方的淡青色适用面很广。
- 水红色**，名称源于过去红色经水洗后易褪色而成的颜色。水红色是红色系列中比较从容、温婉的那种带有古典美的色彩，所以深受中年女性的青睐，特别是丝绸服饰采用此色更显得高雅、大度、柔美。
- 暗黄色**（又称“枯草色”），秋去冬来，青草泛黄，大地渐成此色，所以也称“枯草色”。是秋天的代表色。暗黄色虽然不深，却是很成熟、老练的颜色。它与深色较易搭配，与明亮的浅色搭配容易产生不爽洁的感觉。
- 新茶色**，顾名思义就是用嫩绿的新茶叶泡出的香茗一杯，是一种轻柔和清澈的绿色。新茶色可以运用的场合很多，比如居室的墙面、窗帘或家具；纯棉或羊毛的纺织品等都会给人以温馨和恬静之美。



●**浅湖绿色**，和浅湖蓝色之间的差别仅仅是略微增加黄色和减少蓝色。浅湖绿色具有更多的春天气氛和生命活力，但比湖绿色较为清逸、柔美，更加适合于女性用于夏季服饰。

●**锈红色**，是比暗桃色更深沉一些的暗红色。锈红色可以算得上是一种都市的色彩，因为它具有热烈而华丽的气氛；有含蓄而成熟的气质，有瑰丽而独特的美感。锈红色可用于各种时尚的场合，特别是受到中年男女的欢迎。

●**浅褐色**，是比较偏重于红色的一种灰色。浅褐色是一种个性不稳定的色彩，它可以随着质地的改变而给人以不同的感觉：浅褐色的毛料服装具有了高雅的气质；浅褐色的粗布、地面就有肮脏的感觉。

●**茶色**，涵盖面较广，因为茶有新、陈之分，也有浓、淡之别。这里指的茶色是介于浅褐色与浅棕色之间的颜色。太阳眼镜的镜片常用此色。茶色并不华丽，却是一种高雅的陪衬色，用于服饰可体现文静、优雅的气息。

●**豆沙色**，比暗桃色更红一些，是一种充满暖意的甜美色彩。虽然豆沙色属于红色系列的范围，但是豆沙色红得不张扬，所以女性服饰中常被选用。

●**奶咖色**，将牛奶倒入咖啡即成此色。当然，牛奶比例的多少决定了奶咖色的深浅。奶咖色属于浅棕色范围，它具有棕色的一般特性，但比棕色更加华贵。例如不少高级毛料服饰和家具常用此色。

●**浅棕色**，是一种带有灰色调的棕色。浅棕色给人的感觉是沉稳、干练，有一种传统的古典美感。略带暖意的浅棕色与其他颜色均可搭配，特别是黄、红色更易融洽。

## 鲜/艳/色

不饱和的原色和补色，以及它们的相邻色称为鲜艳色。因此，鲜艳色大多由一种色相或最多两种色相组成。而多色相的混合会使色纯度降低，鲜艳的程度也会大受影响。鲜艳色令人兴奋、激动，所以鲜艳色比较容易营造出欢庆的效果。鲜艳色也会令人感到愉悦，舞台演出的化妆和服装都偏向鲜艳色，也是这个道理。

充分利用鲜艳色的视觉感染力，可以在设计中创造出充满生机和活力的作品。

●**柠檬黄色**，有人将柠檬黄色列为三原色之一，其实在绘画中柠檬黄还是浓度低于标准黄色。柠檬黄是黄色中最鲜亮、最耀眼的颜色，在各种深背景下都能显示出自己的位置，特别在前卫的设计中常常能看到此色。

●**金黄色**，是具有黄金般光泽的颜色。金黄色象征着财富，是人们心目中喜闻乐见的吉祥色彩。桂花中的金桂开花也是此色。所以它也是一种甜美、温馨的色彩。金黄色和大红色相配特别喜庆而热烈。

●**艳红色**，是介于玫红色和大红色之间的一种非常鲜艳美丽的颜色，在自然界中有些花卉也是此色。它比玫红色显得成熟，比大红色更为娇艳。艳红色在深色衬托下更加超凡脱俗。

●**铁锈红色**，是比棕红色更偏红的颜色。铁锈红具有醉人的美感和奔放的热情，但并不张扬或刺目，是一种都市型的色彩。铁锈红像秋天的红叶，像黄昏的晚霞，所以也



深受老年女性的钟爱。

●**朱红色**，朱即朱砂，为炼汞的矿物，也作颜料。朱红色在绘画颜料中是带黄的大红色，在彩色印刷中大红已占据了红100和黄100，如果红色成分减少会成为橙红色，而黄色成分减少就是朱红色。这三者之间的微妙区别在设计中应正确把握。

●**菜花黄色**（又称“向日葵色”），由多种花卉而命名。这是一种纯黄中略带肉眼无法感觉到的红色，而比纯黄更加亲切、柔和。菜花黄在日常生活中应用十分广泛，配色以暖色调居多。

●**橘黄色**，是典型的暖色调之一。此色也是各种食品（特别是面食）的代表色，因此很容易被人们所接受。此外，橘黄色也是财富、温暖和友好的象征，在设计中无论为主为辅常可达到良好的效果。

●**橙红色**（又称“火红色”），是略带橘黄的红色，就像火焰、烧红的铁等，是人们熟悉的色彩。橙红色的特点是暖色调之最，给人以最温暖、最热情的感觉。例如在设计取暖用品包装时常作为标题色或背景色。

●**洋红色**，是略微减淡的品红色。洋红色犹如一个涉世不深、活泼多情的少女般地令人瞩目。洋红可以在很多深色调中保持自己的个性，特别是与蓝紫色相配可谓门当户对。

●**桃红色**，是以品红为主体，加入少量黄、蓝而成的艳红色。桃红色娇艳亮丽，完全是代表女性的色彩。自然界虽有桃红柳绿的美景，可是在绘画或设计中桃红色和绿色搭配常会很俗气。

●**海棠红色**，比玫瑰红色略淡一些，也是一种充满青春活力的颜色。海棠红中带紫的色调，使人产生姹紫嫣红的美丽联想。配色时注意回避同明度的其他红色或棕色。

●**玫紫色**，是偏玫瑰色的紫色。玫紫色非常华丽而典雅，是许多高档化妆品、特别是高级香水的代表色。为了显现玫紫色的尊贵，常用浅蓝、鹅黄、粉红或白色来作衬托。

●**普蓝色**，是一种蓝色中略带绿色的色彩。因为接近于大海色而得名。当然，这只是色彩的比喻，其独特的个性也由于心情的变化而在人们心目中产生好感。

●**玫瑰红色**，品红加入一点蓝色是典型的玫瑰红色。玫瑰红色是一种美丽而浪漫的颜色，也是爱情的象征。玫瑰红色艳而不俗，深受女性的青睐，也是女性的代表色。

●**紫红色**，虽以“紫”字当先，但仍属于红色。紫红色略深于玫瑰红色，但并不显得沉闷，却变得更加高贵和冷艳。正因为紫红色所具有这样的个性，所以许多高档场所常用此色，如宾馆的窗帘、剧场的幕布等等。

●**红紫色**，是一种略带红色的紫色，它比纯紫色偏暖。在绘画中红紫色常常用来表达阳光下物体的暗部。红紫色也是一种装饰性很强的色彩。它和其他色彩较容易搭配。

●**天蓝色**，是略微减淡的蓝色，是冷色调的代表色之一。晴空万里的早晨我们经常可以看到天空的这种色彩。天蓝色给人以洁净、安宁的感觉；也是纯洁、清凉和健康的象征色，用途十分广泛。

●**瓦蓝色**，比天蓝色略微深沉。人们用“瓦蓝、瓦蓝”的天空，来表示晴朗的天空之



蓝，是因为总不能用天蓝来形容蓝天。这样，瓦蓝色是什么色彩便不难理解了。色彩搭配时也可以用天蓝、紫蓝之类比较效果。

**嫩草色**，是一种黄中带绿的颜色。顾名思义就可以想象出此色的活泼与可爱，常用来象征少年儿童，也是少女喜欢的颜色。白色、淡黄色等浅色的搭配色。

●**浅海色**，较为形象地区别于海蓝色所代表的深海色。浅海色与海蓝色一与之相配可以相辅相成。深色中的墨绿、棕色与之相配比较谐调，一脉相承，只是更加明朗、更加清澈，给人以宁静却又生机盎然的感觉。浅海色与黄色相配醒目而不俗。

●**草绿色**，比纯绿色少一些蓝色的成分，而使之更具有生气。草绿色常用来比喻青少年的青春活力和崭露头角的新生事物。草绿色相对也显得不够成熟，不适合用于庄重典雅的场合。

●**孔雀蓝色**，是一种蓝色中带有绿色的色彩。因为接近于孔雀蓝色的羽毛反射出绿色的光芒而得名。当然这只是色彩的比喻，其独特的个性也由于孔雀的美丽而在人们心目中产生好感。

●**湖绿色**，是最接近蓝色的绿色，所以黄色的成分再少一点就是湖蓝色。真正的湖水未必有这样的绿，所以此色又是一种想象色，或称为印象色。同样是水，湖绿色没有海蓝色大气，却比海蓝色更具有青春活力。

●**青绿色**，由黄、蓝用相近或相等的比例调合而成。青绿色就是蓝色多于黄色的比例而形成的非常鲜艳的颜色。“旭日衔青嶂，晴云洗绿潭。”青绿色在自然界中也属于最美的景观色彩。

## 浓/烈/色

在原色及其补色比较饱和的颜色中少量掺入其他色，使之在明度略有降低而浓度相对较高的情况下产生鲜浓热烈的色彩称为浓烈色。

浓烈色比原色或补色更为醇厚、丰满，因而显得更有品位、更加高雅、更为成熟，它艳丽而不张扬、妩媚而不轻佻。浓烈色的这些特性使之可以被用在许多装饰场合，如迪斯科舞厅、咖啡馆、橱窗或展览等处，常常可以营造出异国风情、古典风格或浪漫情调。

●**黄土色**，是带有大地、尘土感觉的黄色。因为毕竟是黄色，所以只有调浅之后才会接近大地的“土色”。

●**石榴红色**，是微暗的大红色。它是因为石榴树开花特别红而出名。石榴红色是一种唯美的色彩，其特点是俏丽而不失沉稳。石榴红色与浅色搭配效果比较好，深色中只有和黑色搭配，才是最好黄金搭档。

●**朱砂色**，是朱砂矿的颜色，具有绚丽的光彩。甚至有时具有醉人的妖娆感。朱砂色是一种红蓝黄色彩之间的中间色：如果加入红色即成为朱色；如果加入黄色即成为棕色；如果加入蓝色即成为紫色。

●**紫酱红色**，是一种十分饱满、热烈的色彩。具有传统的古典美。由于此色包含有红、蓝、黄三种原色，且含量较高，所以和各种浅色相配一般均可，特别是与浅黄或





粉红相配最为和谐。

●**酱黄色**，又称“棕黄色”，在读音上与中黄色易于混淆，所以一般习惯上仍称其为酱黄色。酱黄色是接近棕色的深橘黄色，深色调依然是那么显眼，使人感到有一些异国风情。酱黄色配色时应避免再用红色。

●**绛红色**，同酱红色均属比较浓烈的红色系列，但红中的黄色成分较少。绛红色热烈而成熟，也很洋气，可以同米色、灰色、紫蓝色搭配出较为高雅的气质。绛红色与绿色的搭配要谨慎。

●**棕红色**，可以用三原色调配。如M增加到100、B30改为C40，同样可以获得类似的颜色。但是蓝色并不能随意调节其深浅，否则蓝少了变成深红色，蓝多了又变成褐色。只有用黑色来调节深浅时棕红色的主基调才不会改变。曙红色，在海上观日出，天空由蓝变红时的色彩。日出值得观赏，就是因为整个过程中天空的色彩瞬息万变，曙红是这块大调色板中最美的颜色之一。曙红色与暖色较易配。

●**绛紫色**，是一种偏红的深紫色，冷中有热，含而不露，具有欧洲古典美的气质。绛紫色的配色范围较广。因为绛紫色处于冷暖色调之间，用不同的色调与其相配将影响到整个基调的变化和效果。

●**藏蓝色**（又称“牛仔布色”），最早的工装色，由于颜色的大方，成为一种时尚。让人联想到充满活力的西部牛仔，因其色彩的魅力，成为男女老少皆宜的色彩。

●**青蓝色**，虽然含有较多的红色成分，但是感觉并不明显，反而觉得比不含红色的蓝绿色更加沉稳和典雅。一般认为青蓝色是很洋气的色彩，其实在中国画的“青绿山水”中常可见到此色。

●**深绿色**，可以分成很多种类型：再深接近墨绿色，再浅接近中绿色；偏黄倾向橄榄色，偏蓝倾向于青蓝色。这里的深绿色既有草绿色般的生命力，又有海蓝色一样的深沉感。深绿色和浅黄色、粉红色相配效果很好。

●**紫罗兰色**，是一种偏红的紫色，其美丽的名称源自欧洲，使人们对它有了更多诗一般浪漫的想象。无论是紫罗兰色的丝绒还是绸缎，常常是女宾晚礼服的上佳选择。

●**青紫色**，是紫色中偏蓝的深颜色。青紫色稳重、严肃，虽仍属紫色，很少有紫色的浪漫情调和神秘感觉，却寓有一种刚强、坚定的精神。青紫色可用红色相配来使之活泼起来。

●**深玫瑰色**，为黑玫瑰的花色并不是真正的黑色，而正是这种深玫瑰色。只不过花卉浅色居多，深到如此称其为黑玫瑰也就不为过了。深玫瑰色依然属于红色色系。

●**枣红色**，很形象：红枣的颜色尽人皆知没有异议。枣红色是深红色的一种，它热烈而又庄重。中国历史上的人物关公脸就是枣红色，所以枣红色又象征着忠诚。枣红色的配色以暖色调为主。

●**翡翠色**，是绿色大家族中普通的一员，有了翡翠色这个头衔自然有了固定的位置。翡翠是一种玉，绿色的翡翠是深邃而幽静的。绿色在这时才有高贵、珍稀的感觉。翡翠绿色和加一些黄就是黄绿色。这一类色彩很容易搭配出具有乡土气息的色调。

●**森林色**，远望被森林覆盖的崇山峻岭就是此色。森林色是偏青的一种绿色，相当稳健和俊朗。它不像一般绿色那么活泼，却常常用来表达清幽、深邃的意境。

●**海蓝色**，大海的蓝色，但不同的海域和气候条件下蓝色也会有所不同。这里的海蓝色是指热带阳光下浅海所呈现出的一种清亮纯洁的蓝色。海蓝色和浅黄、粉红或白色均可搭配出充满青春活力和海风拂面般清爽舒心的感觉。

●**橄榄色**，因为青橄榄表皮是此色而得名。橄榄色常作为军人的服色而成为“著名色彩”。橄榄色是一种偏黄的深草绿色，如果浅一些就是黄绿色。这一类色彩很容易搭配出具有乡土气息的色调。

●**深红色**，红加入蓝色或黑色都可以使之变深。用蓝色来调节感觉比较丰厚；用黑色来调节感觉比较单纯。深红色用途很广，尤其当用大红色嫌俗气或耀眼时，深红色往往恰到好处。

●**蓝绿色**，是蓝色系列和绿色系列的分界线，黄色成分再减少就应归到蓝色，黄色成分再增加或者蓝色成分再减少就成为绿色。蓝绿色又称孔雀绿，也是因为此色绿中有蓝、蓝中有绿的缘故。

●**栗色**（又称“棕色”），棕色的颜料统称赭石色。但是栗和棕毕竟不是一种物质，所以这两种色彩还是有所区别：栗色略偏红，棕色略偏黄。栗色和棕色与人们比较亲近，所以家具常被油漆成此类色彩。

●**宝蓝色**，是蓝宝石一样的颜色。在纯蓝色中加黄色和黑色，宝蓝色居然还是那么清莹。虽然属于蓝色系列，却常常为成熟女性所喜爱，因为华而不露是其特色。

## 深/重/色

在相当饱和的原色基础上掺入其他色，甚至掺入适量的黑色所形成的低明度的浊色就是深重色。深重色的特点是稳重而理智，同时也有些保守和孤傲，像一位城府很深的长者，有时和蔼可亲，有时威严固执。人们觉得深重色的高档毛呢料服装是身份的象征，深重色的高档家具是豪华雅居的必配，似乎轿车也是深重色的方显气派。

●**黛青色**，是一种青黑色，是古代妇女描眉的颜料。因现代生活中黛字用得较少，所以称为黛青色较易识别。在中国山水画中常用黛青色来描绘苍山峻岭，而其他颜色则无法替代。

●**墨绿色**，是最深浓的绿色。因为绿色是由黄蓝调和而成的，所以墨绿色也有偏黄或偏蓝之分。增加黄的成分会接近橄榄色；增加蓝的成分会接近青蓝色。而增加红的成分会使墨绿更加深沉。

●**藏青色**，是一种含有紫色的深蓝色，比蓝色和紫色更具有阳刚之气。藏青色是一种具有绅士风度的色彩，常用于男性用品的包装或服饰。大面积的藏青色配小面积的艳色效果极佳。

●**深棕色**，可以用棕色加上黑色获得，但这里所指深棕色是棕色加紫色，也就是加红、蓝色而获得的。相比之下，三原色已趋向饱和的深棕色，比加黑的棕色更加丰满。深棕色又类似古铜色，具有一种古典美。

●**深紫色**，是在绛紫色的基础上又增加一倍的黄色和30%的黑色，使之紫里带黑、紫中透红，用茄色来比喻最为确切无误。深紫色浓烈、饱满、瑰丽，具有大都市深夜里





特有的浪漫情调。

- 土黄色**，是带有棕色的黄色，是大地的颜色。虽然一般的黄土地并没有这么漂亮，但人们热爱土地，乐于用美丽的色彩来代表它。土黄色确实像大地一样自然而温和，在红花绿草之下默默地担当着陪衬的角色。
- 土红色**，是由棕色减些黄色加些红色而成的颜色，是一种暗重的暖色调，常在绘画中表现受光面的深色部分。土红色具有秋天大自然绚丽斑斓的感觉，所以也使它具有了成熟女性的韵味。
- 酒红色**，是以法国干红葡萄酒为代表的颜色。酒红色充满着热情、温暖和欢乐，令人心醉，令人浮想联翩。酒红色的搭配以浅色为主、深色为副。深色中的蓝色、绿色均可，棕色和灰色欠佳。
- 深黄色**，少了几分纯黄色的妖娆和轻盈，多了几分成熟和稳重。但是毕竟是黄色，漂亮和醒目乃是其主要特点。深黄色与蓝色搭配比较冷艳；与红色搭配比较活泼；与绿色搭配就很青春了。
- 棕红色**，是棕色系列中最为偏红的一类，也是棕色中最为热烈而华丽的颜色。棕红色最适合于同暖色调的浅色搭配。例如浅黄、粉红一类在棕红色的衬托下更加妩媚动人。
- 紫陶色**，是紫砂陶瓷制品的代表色。紫陶色是一种古老的东方色彩，它很含蓄、很深沉，像一位博学、慈祥的老人。紫陶色可以和各种浅、中色相配，就像紫砂花盆里的绿叶、红花都同样美丽。
- 深绿色**，此色是用黑色来调节草绿色的深浅而获得色彩，深绿色也可以用 Y80；M40；C80 来调出。用黑色来调节某个色彩深浅的方法最为直接、方便。但是能够用黄、红、蓝调配得出的色彩，尽量不要用黑色来调配，因为黑色易使色彩透明度降低，甚至有灰暗感。
- 暗紫色**，虽属紫色系列，但已靠近黑色，所以也有称其为紫黑色的。暗紫色与鲜艳色搭配，例如粉红色、橙黄色，仍可以一展华丽的本质；如果与其他暗灰色相配，将显得晦涩而消沉。
- 深海蓝色**，曾是各国海军军服的颜色，故又称为“海军蓝”。此色是传统的色彩，是男士西服的常用色，稳重和大气是其特点。配色和用色可与藏青色、紫蓝色作比较，搭配特点也与这些色彩相似。
- 棕褐色**，是一种带有黄、红色调的深灰色。它比黑色调配的褐灰色更为饱满。
- 深褐色**，格调高低取决于载体的性质。用在呢绒衣料上十分豪华高档；而一堆垃圾远远望去也是这个色调。
- 暗绿色**，是绿色中最沉稳、最大气的色彩。此色也是冬季时松柏等常绿植物的色彩。暗绿色与各种浅色相配，其活力马上被激活，偏冷的色调也会变得暖和起来，冬去春来的感觉油然而生。
- 咸菜色**，带点绿色的黄灰色就是俗称的咸菜色。咸菜色虽不是一个高雅的名称，却是都市时尚的流行色：全棉的T恤衫、宽松的休闲裤，甚至冬季皮质女夹克衫无不见到咸菜色。
- 暗红色**，用加入黑色来调节红色的明度，直到红100、黑100的红黑色之前的所有深