

人生无处不青山

——东坡行走地图

柳白 著

ON THE WAY

从徐州到颍州，从杭州到惠州
逆境中求活

一个文人的悲剧

长歌当哭当笑当喜当悲

直言一生，率性一生



河东狮吼 水落石出 胸有成竹 出人头地
取之不尽，用之不竭 明日黄花 安步当车
坚忍不拔 江海余生 逢场作戏
沧海一粟 冰肌玉骨 悲欢离合



化学工业出版社

人生无处不青山

——东坡行走地图

柳白 著

ON THE WAY

从徐州到颍州，从杭州到惠州

逆境中求活

一个文人的悲剧

长歌当哭当笑当喜当悲

直言一生，率性一生



化学工业出版社

·北京·

图书在版编目(CIP)数据

人生无处不青山——东坡行走地图/柳白著. —北京:
化学工业出版社, 2013. 3

ISBN 978 - 7 - 122 - 16074 - 4

I. 人… II. 柳… III. 苏东坡(1037—1101)—
生平事迹 IV. K825. 6

中国版本图书馆 CIP 数据核字(2012)第 304314 号

责任编辑: 张文虎 笪许燕 裴 蕾
责任校对: 吴 静

装帧设计: 尹琳琳

出版发行: 化学工业出版社(北京市东城区青年湖南街 13 号 邮政编码 100011)

印 装: 三河市双峰印刷装订有限公司

710mm × 1000mm 1/16 印张 10 $\frac{3}{4}$ 字数 150 千字

2013 年 3 月北京第 1 版第 1 次印刷

购书咨询: 010 - 64518888(传真: 010 - 64519686)

售后服务: 010 - 64518899

网 址: <http://www.cip.com.cn>

凡购买本书, 如有缺损质量问题, 本社销售中心负责调换。

定 价: 21.00 元

版权所有 违者必究

作者序

东坡先生是我最喜欢的古代作家。多年来,先生的文章及诗词歌赋,我每每一遍遍反复精读。许多诗词及文章已经读得滚瓜烂熟。爱屋及乌,各种版本的苏东坡传,也都被我读遍了。并且,我追寻着东坡足迹走遍了大江南北。我很想再写一部东坡传,苦于没有新思路,终未动笔。前不久,与老朋友聊天,有人提议,是否能用诗赋将东坡一生的足迹串接起来写一本书,既有别于以往其他传记,又可以标新立异,选出新角度。朋友言之有理,也正合我多年心意。于是我当即答应试写此书。

东坡先生的一生,准确地说,是一个文化人的悲剧。他没有机会施展藏于心中的抱负。他反对王安石变法,认为王安石变法太过急功近利。他心中另有一部为国为民的大法,可惜未得人识,终究一生漂泊。先生心中有百姓,无论何处为官,总是首先考虑当地百姓困难所在。他治水,在徐州治理过黄河,在颍州治理过淮河,在宝鸡和杭州疏浚过东湖和西湖;他急百姓所难,在杭州,他首建了中国第一所公立医院;在定州,他首创将南方稻谷引进北方;在惠州,他捐资为百姓修桥;在海南,他为黎民百姓办学、打井……他从来光明磊落,正直坦诚。正如他自己所说:“予欲有言,言发于心而冲口出,吐之则逆人,茹之则逆己,以谓宁逆人也,故率吐之。”在大是大非面前,他决不随人俯仰,苟合取容。他同时又开朗乐观,诙谐智慧,这些都成就了他与众不同的人格魅力。

此外,东坡还有一群生死相随、至情至性的朋友。如杭州诗僧道潜(参寥子),在东坡徐州任上黄河洪水困城的危难之际,不远千里,前去献计解忧;在东坡最苦难伤痛的时期,伴随其到黄州,追随到岭南,给东坡送去最温暖的友情。还有巢谷,在东坡下放黄州时自愿当苏家的免费私塾先生,七十岁高龄时仍想着去看望远在岭南的东坡;吴复古在东坡贬放天

涯——海南岛，濒临人生低谷之时，还不忘捎来友情的问候；维琳长老在得知东坡生命垂危之时，亲赴栖霞山采来一株千年灵芝试图挽救东坡的性命。其他如陈希亮、文与可、张方平等都是能以生命相托的挚友。

东坡诗作今存约两千七百余首，题材广阔，内容丰富，风格鲜明。其思想和艺术成就都显示了对其前辈和同时代诗人的超越，展示了其多姿多彩的人生经历，堪称宋诗之首。将这些诗作按时间顺序排列起来，你就不难看出他一生行进的脚步，清晰地感受到他坦诚潇洒的形象，以及忧国忧民的情怀。他喜爱登山临水，无论是西湖还是东湖，无论是钱塘潮还是登州海市，也无论是高山还是柳寨，他都能用其生花妙笔，提炼出美好的意境，书写自己的生活感悟和人生体验。

本书的写作着眼点是从故乡开始到其病故常州结束，期间六十五年人生征程经历的风风雨雨，用诗和景（照片）两者有机结合的方式，使读者既能够看到照片中东坡足迹所到之处的今昔之变，又能从东坡描摹这些风物的诗篇中去感知作者的精神魅力。全书引诗计八十余首，照片七十余张。照片大多是我这些年游走全国拍摄的，大致涵盖了东坡生命的基本历程。

纵览东坡一生，我们可以看到，作为一个肩负社会责任的文化人，他的影响力是相当巨大的。时隔九百余年，无论哪里，凡是东坡到过的地方，“东坡路”“坡公井”“东坡医院”“东坡小学”……等以“东坡”命名的地方层出不穷。人们至今仍在怀念东坡，不只是因为他的诗文写得好，还因为，他以己之所能造福四方百姓。人品的高尚和作品中饱含的真情，使东坡登上了古今文坛的高峰。

但愿读者能从我这本小书中，跟随东坡的足迹跨越川蜀长江，神游锦绣江南，在无尽的遐思中，去感知他贯穿始终的人生思考，去享用他留给我们的丰厚文学遗产，这也正是我写作此书的真正原因。

柳白

目 录

Contents

- | | | |
|-----|--------------|----|
| 第一章 | 眉山立志 · | 1 |
| | 雄心岂在夔 | |
| 第二章 | 初仕凤翔 · | 13 |
| | 应似飞鸿踏雪泥 | |
| 第三章 | 杭州通判 · | 23 |
| | 欲把西湖比西子 | |
| 第四章 | 密州太守： | 35 |
| | 把酒问青天 | |
| 第五章 | 徐州知州 · | 43 |
| | 此生此夜不长好 | |
| 第六章 | 湖州被捕： | 49 |
| | 开门看雨月满湖 | |
| 第七章 | 祸起乌台 · | 57 |
| | 柏台霜气夜凄凄 | |
| 第八章 | 发配赤壁 · | 65 |
| | 雨洗东坡月色清 | |
| 第九章 | 游历庐山： | 75 |
| | 横看成岭侧成峰 | |
| 第十章 | 五日登州官： | 83 |

东方云海空复空

第十一章	再回汴京·	87
	雪压小桥无路	
第十二章	再知杭州·	91
	还来一醉西湖雨	
第十三章	知颍州·	99
	再知扬州:默数淮中十往来	
第十四章	最后的定州·	109
	半掩落日先黄昏	
第十五章	发配惠州·	117
	不辞长作岭南人	
第十六章	再贬儋州·	131
	家在牛栏西复西	
第十七章	不屈的灵魂·	143
	曾见南迁几个回	
跋	永远的苏东坡	151
苏轼年表	158
参考文献	162

大江東去浪淘盡千古風流人物
故壘西邊人道是三國周郎赤壁
亂石穿空驚濤拍岸捲起千堆雪
江山如畫一時多少豪傑遙想公瑾當年小
小初長了雄姿英發羽扇綸巾談笑
間檣櫓灰飛煙滅故壘神遊多情應笑我早生華髮



第一章

眉山立志·雄心豈在夔

第一节

少年东坡

四川省眉山市东坡区西南的纱縠行南街路上,有一座闹中取静的古色古香的宅院,这就是我国宋代文豪苏东坡父子的故居——今天的“三苏祠”。

三苏祠现已是全国重点文物保护单位。将苏家故宅改为“三苏祠”是明代洪武年间的事。因为故宅屡遭战火,曾几度兴衰。今存的三苏祠是清代康熙四年(公元1665年)在旧祠的废墟上重建的。

走进这座古朴的园林,清爽之气扑面而来。三苏祠现占地五亩。庭院红墙环绕,园内花草争艳,古木扶疏。院中启贤堂侧的苏宅古井和黄荆树令人浮想联翩。传说饮得此井水,可以耳聪目明。苏洵父子正是喝了这口井之水,才文思泉涌。而启贤堂前,据说是苏洵手植的黄荆树更是见证了苏轼、苏辙兄弟二人刻苦读书的往事。当地人有“黄荆条下出好人”的说法,是指用黄荆条惩戒的方式管教子女读书。此树相传是苏洵所植,在苏洵和程夫人劝勉之下,苏轼和苏辙自幼立下读书报国大志,黄荆树只得兀自立在水井之旁,从未派上用场。可惜老树明末毁于战乱。眼前的这棵黄荆树,是老树萌发新枝再种的。

三苏祠的古宅中,有一座精雕的东坡盘陀塑像。潇洒的姿态,面对一片茂密的竹林,使人不禁想起他的名句:“宁可食无肉,不可居无竹。”东坡一生爱竹、画竹、写竹。这都表现在他以后的诗文里,但他的诗情,他的达观之性和竹子一样坚定挺拔的品质却是萌发在故居的小院中。

少年苏东坡受到严格的家庭教育,以至他晚年在海南夜梦时追忆此事,仍充满了心惊不安之情,有诗《夜读》为证。

夜梦嬉游童子如,父师检责惊走书。

计功当毕春秋余,今乃始及桓庄初。

怛然悸寤心不舒，起坐有如挂钓鱼。

我生纷纷婴百缘，气固多习独此偏。

弃书事君四十年，仕不顾留书绕缠。

自视汝与丘孰贤，易韦三绝丘犹然，如我当以犀革编。

在故居的小院里，苏轼与弟弟苏辙读书是极其勤奋的。“我昔居家断往还，著书不暇窥圆葵。”父亲苏洵、母亲程夫人在教授苏轼兄弟二人学问的同时，也告诉他们做人的道理。

苏洵给东坡取名苏轼，就是告诉他，一辆车上的部件，如车轮、车辐、车盖皆是各有其用。惟独车轼，是一种外在装饰，没有太大的实际用途。可是车上如果少了它，就显得不完整。起名苏轼，苏洵的用意在于希望苏轼日后不要太显山露水，低调做人。他教子读书的目的很明确“内以治身，外以治国”。

而母亲程夫人，也是教子有方。苏轼幼年读《后汉书·范滂传》，读到范滂反对宦官专权，被捕下狱，坚贞不屈，临上刑场时与母亲诀别，请母亲不要太过悲伤。范母说“汝今得与李膺、杜密齐名，死亦何恨！”

读罢此文，苏轼问母亲：“轼若为滂，夫人亦许之乎？”程夫人平静地答道：“轼若为滂，吾不能为滂母乎？”这些教育渐渐培养了苏轼日后刚直不阿、气节自持的品格。

苏母程夫人不仅志节不群，知书达理。她还从小教育苏轼兄弟树立不残鸟雀、不贪不义之财的品格。苏轼在《记先夫人不残鸟雀》一文中写道“少时所居堂前，有竹柏杂花丛生满庭……儿童奴婢，皆不得捕去鸟雀。数年间，皆巢于低枝……殊不畏人”。在《记先夫人不发宿藏》文中，苏轼特别记述了母亲不挖掘住屋下深埋一瓮宝藏的故事。母亲的言传身教无疑对苏轼后来性格的形成产生了重要的影响。

渐渐长大的苏轼也经常探访家乡周围的山水名胜。至今距眉山市城西八十里的连鳌山上还保留着苏轼十七岁时书写的“连鳌山”三个一米见方的楷书大字。这三个字也是现今仅存的最大的东坡手书。不过此三字如今已经复制在三苏祠的庭院中。

苏轼十六岁时，他的家中发生一件意外之事。当时父亲苏洵将苏轼姐姐八娘嫁给了苏轼姥姥家的表兄程之才，没有想到其姐八娘嫁过去之后，生活上受到虐待，没多久就去世了。姐姐之死对苏洵打击很大。在了解了八娘的死因后，苏洵愤

怒了,他后悔将女儿许给程家。他借全族庆祝完成编族谱的聚会之机,向全族宣布:咱村中“某人”(暗指程家),代表豪门,弄得全村道德沦丧。这一家都是势利小人。嫌贫爱富,上下勾结,家中的车辆虽是光亮耀眼,贫穷的乡亲都为之侧目。最后苏洵说此家“是三十里之大盗也。吾不敢以告乡人,而私以戒族人焉”。他下决心与这门亲戚断绝往来,并告诉自己的两个儿子苏轼和苏辙永远不要理睬那个叫程之才的表兄。苏洵出了气,但他的妻子程夫人却陷入极度痛苦与矛盾之中。苏轼兄弟自此再没有与程之才来往,但在苏洵去世后,苏轼兄弟与姥姥家的其他表兄,保持了良好的关系。

此事虽很快过去了,但其父苏洵挑战豪门的勇气,以及他不计后果敢作敢为的刚烈性格对苏轼产生了终生的影响。尤其是苏轼晚年,历经百般磨难所表现出的勇气都显现出了苏洵当年的影子。

初试成名

嘉佑元年(公元1056年),二十一岁的苏轼和弟弟苏辙在父亲苏洵的陪伴下离开故乡的庭院,自此开始了他风雨苍茫的一生。正是杂花生树,群莺乱飞的暮春三月,苏氏父子三人经阆中出褒斜谷,穿过云雾缭绕的古栈道,经剑门关,翻越秦岭,入住凤翔驿,再经长安,过澠池,最后到达开封。

在汴州苏东坡完成了第一次考试,考试题目《行赏忠厚之至论》。主考官欧阳修读罢苏文后感叹道:“读苏轼文章不觉汗颜。”他在《与焦殿丞》一文中写道“苏氏昆仲连名并中,自前未有,盛事盛事”,可见东坡兄弟高中后在当朝曾引起不小的轰动。

正当苏轼父子三人为考试的结果高兴之时,突然从家乡传来苏轼母亲病逝的噩耗。于是三人急忙收拾行囊,昼夜兼程,匆匆赶回眉山。苏轼在家为母守孝二十七个月之后,再次离乡赶赴开封。这次依然是父子三人同行,不过,此行还添带了轼妻王弗和辙妻史氏。他们选择的出川路线与初次离乡时走阆中、翻秦岭不同,这次是水路出川。嘉佑四年(公元1059年)十月,他们从眉山的岷江码头登船,顺江而下进长江、穿三峡,之后在江陵登陆,走襄阳,再向西直达开封。一路上苏东坡饱览了壮丽山川,心潮澎湃。

也就是在这一次的旅程中,他开始了诗歌的创作生涯。他的早期作品《初发嘉州》就是这时完成的:

朝发鼓阆阆,西风猎画旂。
故乡飘已远,往意浩无边。
锦水细不见,蛮江清可怜。
奔腾过佛脚,旷荡造平川。

野市有禅客，钓台寻暮烟。
相期定先到，久立水潺潺。



图 1-1 苏轼出川必经之地——三峡夔门

此诗所云“奔腾过佛脚”可见当时水势浩荡。年轻的苏轼心潮如江流滚滚，他对前路充满期待和向往。

该诗中提到的“佛脚”即指乐山大佛。乐山大佛在今四川省乐山市，岷江、青衣江、大渡河三江汇流处，与乐山城隔江相望。乐山大佛雕凿在岷江、青衣江、大渡河汇流处的岩壁上，乘舟荡漾在大江之中，但见水势浩荡，大佛泰然。大佛实为弥勒佛坐像。佛像开凿于唐玄宗开元初年（公元 713 年），是海通和尚为减杀水势，普度众生而发起，招集人力物力修凿的。海通死后，海通的弟子接手修筑。前后历时九十年，直至唐德宗贞元十九年（公元 803 年）才完成这个雄伟的工程。大佛通高 71 米，头高 14.7 米，手指长 8.3 米。现在人们可以坐船顺江而下，远眺大佛的雄姿。如果你有幸从大佛两侧的栈道（木梯）盘旋而上，就可以从侧面近距离饱览大佛容貌。相传古代曾建有十三层楼阁将大佛覆盖，可惜楼阁明末被张献忠的起义军焚毁，至今再无复原。

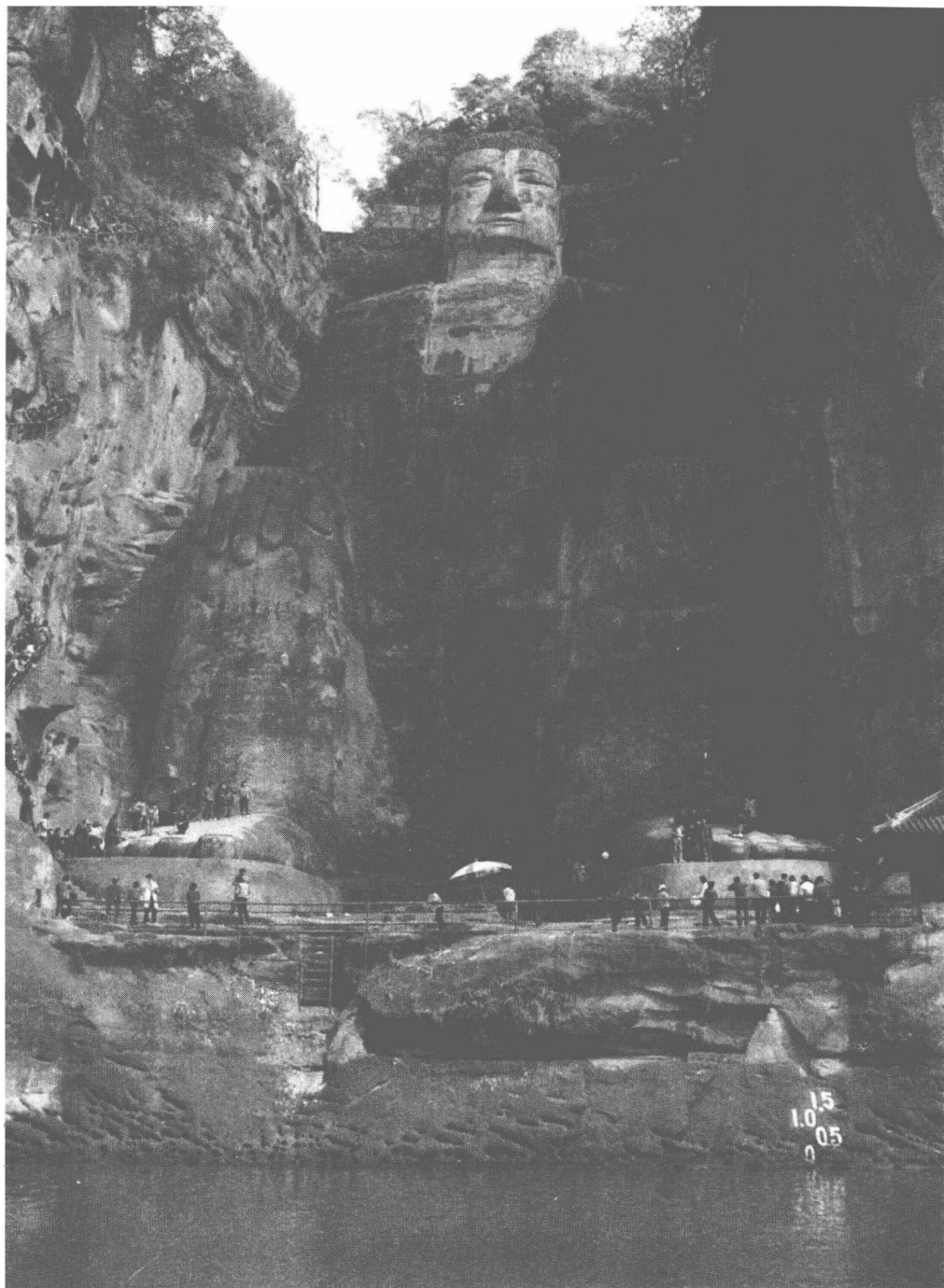


图 1-2 乐山大佛

此尊佛像曾经注视苏轼乘坐的船帆远去,为他送去温馨的祝福。二十三岁的苏轼,经历虽浅,此行却有了“野市有禅客,钓台寻暮烟”的感慨。

第三节

初启仕途

苏轼此行沿江一路到达宜宾。宜宾古称叙州，向来是边远的流放地。苏轼不会想到，如此荒蛮之城，日后竟成为他门下的弟子黄庭坚的流放地。夜宿江滨，他写下了五言诗《夜泊牛口》：

日落红雾生，系舟宿牛口。
居民偶相聚，三四依古柳。
负薪出深谷，见客喜且售。
煮蔬为夜餐，安食肉与酒。
朔风吹茅屋，破壁见星斗。
儿女自咿嚶，亦足乐且久。
人生本无事，苦为世味诱。
富贵耀吾前，贫贱独难守。
谁知深山子，甘于麋鹿友。
置身落荒蛮，生意不自陋。
今余独何者，汲汲强奔走。

透过苏轼的这首早期诗歌，我们就能感觉到，他从迈入诗歌创作的第一刻起，就把关注的目光投向了底层百姓，他将心比心，去体味百姓贫苦的生活。这不仅成就了后来享誉文坛的苏轼，也从此注定了他一生坎坷的命运。因为皇权的本质是维护个人的权力，百姓的疾苦往往因此被忽视。但只有二十几岁的他竟然咏出“人生本无事，苦为世味诱”的诗句，是不能不令人感到惊叹的。从最初的人生体验，进而思考人生的价值，这种蕴含哲理的诗篇，动情而又发人深思。

从宜宾继续沿江而下，他泊船登白帝城，再写下名篇《白帝庙》：

朔风催入峡，惨惨去何之。共指苍山路，来朝白帝祠。
 荒城秋草满，古树野藤垂。浩荡荆江远，凄凉蜀客悲。
 迟回问风俗，涕泗悯兴衰。故国依然在，遗民岂复知。
 一方称警蹕，万乘拥旌旗。远略初吞汉，雄心岂在夔。
 崎岖来野庙，闲默愧常时。破甑蒸山麦，长歌唱竹枝。
 荆邯真壮士，吴柱本经师。失计虽无及，图王固已奇。
 犹余帝王号，皎皎在门楣。

此诗是苏轼登临白帝城所作。从诗中可以看出，当时的白帝城是一片荒凉的历史陈迹，还没有演变成今人所见的刘备托孤处。事实上刘备托孤根本就不在白帝城，而是在今已被江水淹没的奉节城的永安宫。西汉末年，公孙述割据蜀地时，因在山头凿井有水雾蒸腾酷似白龙，故自称“白帝”，并在此地筑白帝城。公孙述胸无大志，满足割据一方；他没有听取名将荆邯的建议，由江陵和汉中两路出兵，与刘秀争夺天下，而终为刘秀所灭。苏轼在诗中表达了对荆邯壮志未酬的惋惜之情。

由此诗可以看出，苏轼初登政坛，他的非传统意识就已经溶进血脉。他没有天下归刘的所谓“正统思想”，而是发自内心地赞美那些靠自身能力征伐天下的英雄。



图 1-3 瞿塘峡口白帝庙