



# 学版画

八 元 学 画 丛 书

马 兵 编著  
黑龙江美术出版社

# 学版画

马兵 编著  
黑龙江美术出版社

## 图书在版编目 (CIP) 数据

八元学画丛书: 学版画 / 马兵编著. — 哈尔滨: 黑龙江美术出版社, 1999.6

ISBN7-5318-0649-5

I. 八… II. 马… III. ①绘画—技法(美术) ②版画—技法(美术) IV. J21

中国版本图书馆CIP数据核字(1999)第15244号

## 学 版 画

马兵编著

---

黑龙江美术出版社出版发行

(哈尔滨市道里区安定街225号 邮编: 150016)

全国新华书店经销 哈尔滨印刷一厂印刷

1999年6月第1版 1999年6月第1次印刷

开本: 850×1168毫米 1/32 印张2

印数 1-6000

---

ISBN 7-5318-0649-5 / J·650 定价: 8.00元

## 版画(代序)

版画艺术是在各种版材上制作并可以反复印刷的一种绘画形式的统称。

过去一般绘、刻、印三者分工，复制图画，称为复制版画，后来发展成为独立的艺术画种，由画家自画自刻自印，称为创作版画。

现代版画种类很多，其中如按不同的制作和印刷方法来区分，有凸版、凹版、平版和孔版四种类型。

每个版种之间由于使用材料的不同，最后的印刷效果也各不相同。以往大家习惯以所用的版材来作称呼。

凸版画因为大都是用木版刻制而成，于是就被称为木版画。

凹版画的传统做法是采用铜版来制作，所以称之为铜版画。

平版画过去一直是在石版上进行描绘及印刷的，故也被称为石版画。

孔版画则是用丝网来堵漏作画，习惯上就叫做丝网画。

除此以外版画还应包括对各种肌理、各种版材之美进行探索的综合版画和独幅版画。

这几大版种是由具体的材料决定其表现语言和艺术特色的，一个版种有一种材质的限定。整个“版画”的概念只是一个共性的统称，任何一个版种都无法确定“版画”的全部含义，因为各版种的个性特点和艺术语言都不能相互代替和涵盖其他的版种。

本书对以上分类的版画艺术门类重点选择了木版画、丝网版画以及水印木版画进行讲解与介绍，力求使初学者对这些门类能够有全面了解。本书也对其它版画种类有所介绍，为广大版画艺术的初学者及爱好者提供入门之道。

# 目 录

版 画  
(代序)

第一章 木版画

1

第二章 水印版画

17

第三章 丝网版画

27

第四章 铜版、石版综合版画

35

第五章 附图及作品欣赏

41

附 版画的装裱

58

## 第一章 木版画

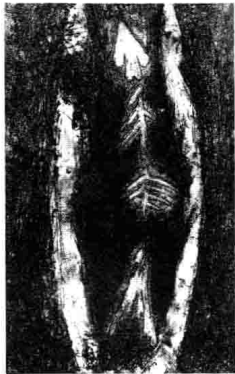
木刻是版画体裁之一，是历史最久的版种。是用刀在木版上刻画，然后用纸拓印的一种图画。木刻常用材料为梨木、黄杨木、白桃木等。过去一般绘、刻、印二者分工，刻画者以刀拟笔，仿图刻画，称做复制木刻。后来发展为画家自画、自刻、自印，刀代笔充分发挥刀木特性所达到的艺术效果，称做创作木刻。

创作木刻又可细分为：

(1) 按木版的不同锯法，使用纵剖版面进行刻制的叫做木面木刻，使用横断版而进行刻制的叫做木口木刻。

(2) 因刻制的方法不同，以凸线为主，使画面形成白多于黑的叫做阳刻。以凹线为主，使画面形成白少于黑的叫做阴刻。运用多块木版套印出两种以上颜色的作品叫做套色木刻。

(3) 因拓印所使用的颜料性质不同，分为油印木刻和水印木刻等。



### 一 木刻艺术的特征

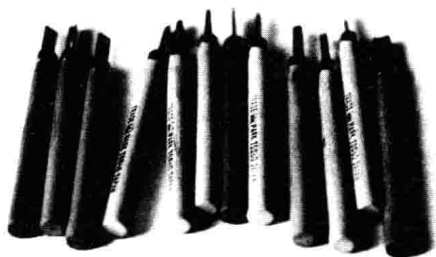
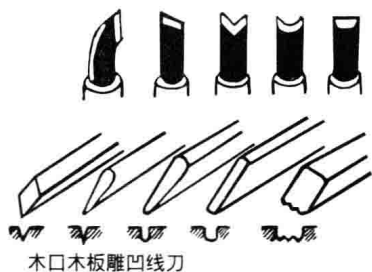
木刻是造型艺术中工具性较强的画种之一。其特点是经过以刀雕版并经印刷而创造出艺术作品来。

由于用刀刻的局限性，使木刻不能像油画那样自由运用多层次的覆盖式的画法，以及反复的进行局部的甚至全部的修改。也不可能象中国画那样，进行多次皴、擦、点、染的描绘。这种局限性使木刻不易达到客观物象的逼真再现，而应是在表现“力之美”的独立世界里找寻自己的大地。单纯、强烈、鲜明的表现成为木刻艺术的特征。

版画创作的过程较一般绘画复杂，在雕版前需要经过构图、刀法、色彩、黑白、线条等设计，画面中的一切物象，似乎都要经过一番特定语言的翻译，这种翻译就是艺术处理，也就是把一般的绘画语言变为版画语言。

## 二 木刻工具和材料的准备

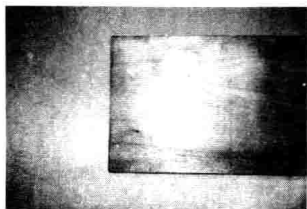
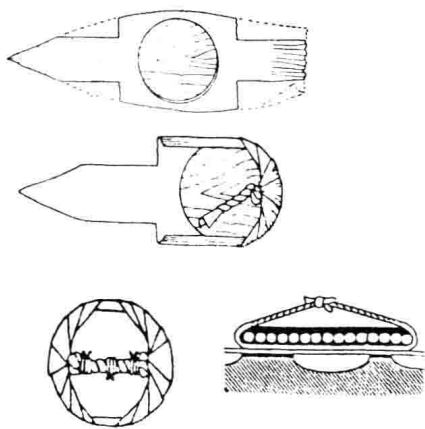
“公欲善其事必先利其器”，木刻工具和材料的准备是至关重要的。木刻雕版刻刀基本的类型有三角刀、圆刀、平刀和斜刀四种，每种刀具又有大、中、小不同型号。木刻刀最好选用日本制造的专业木刻刀(成套)，钢口好非常锋利，国产木刻刀松鼠牌的也较好。另备国产大号木雕刀几把和磨刀石一块以及木槌一把。



同时也可以根据需要自己制作一些特殊用途的木刻刀，如用于制作木口木刻的推刀(菱形、三角形)等。有条件可配备电刨、平面研磨机用于处理木板表面，和电动木雕机(美国制造，可替换雕刻头)用来制作精美的细部。

棕皮擦子是中国传统的木版水印工具，以棕皮包裹长方形木板，两头用细绳捆扎制成，类似马莲的制作。形状为长方形适合手握拓印，印刷面积大，性质偏软性，主要用作宣纸水印的印刷。也有在棕皮外面包塑料布或马尾毛的，如杨柳青和荣宝斋的木版水印画都用棕皮擦子。

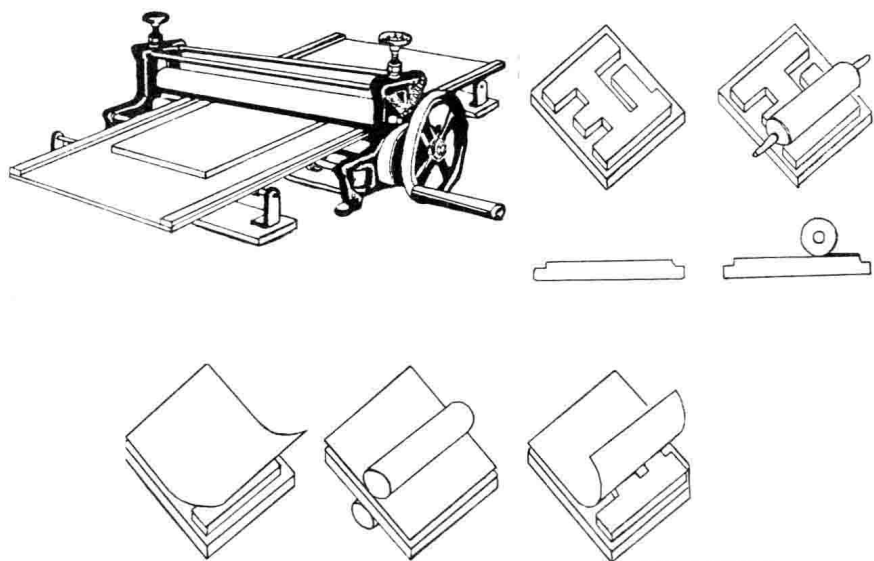
如果没有棕皮,也可用塑料布或尼龙绸布等包扎制成简易马连或印刷擦板。甚至直接用硬纸板、木板、塑料板和圆形杯盖等物代替马连和棕皮擦子,也能印制水印,但效果稍差。印制肌理凹印效果还可用汤勺、刀柄、木蘑菇或以手掌拓印,



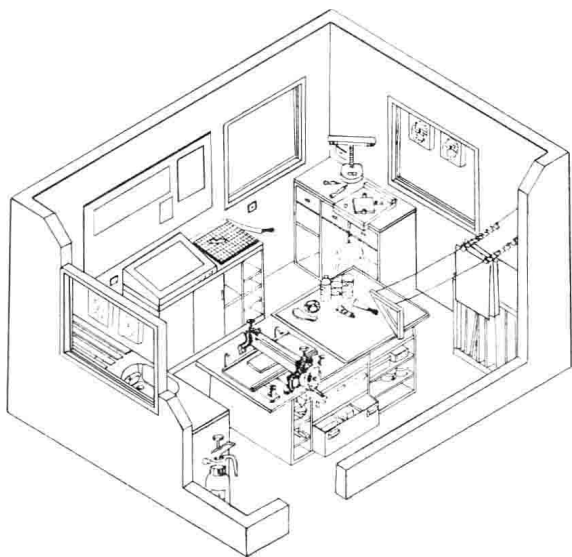
木刻版材是木面板,一般用梨木板,近些年来国外已生产出梨木贴面的胶合版材,极大地节约了梨木,对保存、印刷、搬运等带来好处。约3毫米以上厚度的版材就可以用做雕刻版,要在木板上刻出凸凹不平版面,精细的刻线,就要选用木质纤维紧密均匀,易刻而又坚固版材。梨木、白果木、苹果木……适用于精雕细刻的表现,可保存几百年。而自然界的木材不易得到大张的版面,板质过硬又不宜大刀阔斧的创作。薄厚规范的锻木面胶合板就大量地被版画家们所采用。现在可用的版材日益增多,如麻胶板、塑料板等,而木板仍是理想的材料。版材品种的多样化,也带来凸版形式的发展,并形成了独立的不同边缘性的版画画种。

有条件的话可选购或自制一台手工凸版印刷机,可以提高工作效率和作品印刷质量。





凸版印刷示意图



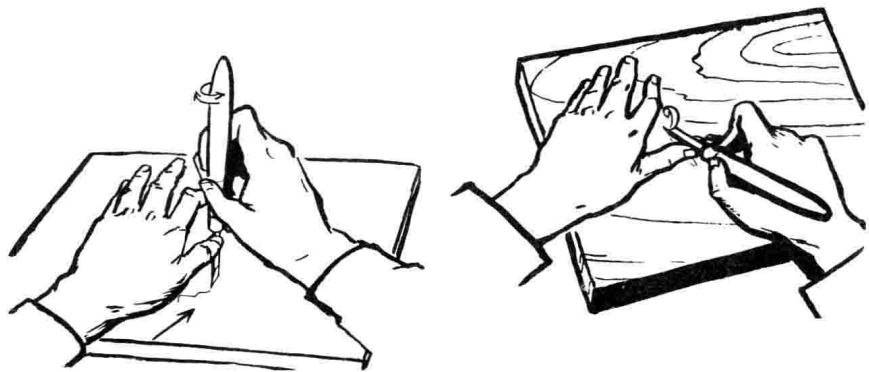
凸版工作室示意图

此工作室可作为版画专业工作者和业余版画工作者设计工作间时作参考，也可因地制宜的布置一个适合自己的工作间。

### 三 木刻刀的持刀方法

圆刀、三角刀、平刀的持法相同，象拿铅笔写字一样，雕刻时小拇指外伸与无名指一起平按在刻版上。刻刀与木板形成的角度大约在30度左右，向前用力使工具自如的运用。注意刀子刻木时有一个入刀、运行、停刀(或轻起上扬)的过程，其过程确切说是“铲”，千万不可角度过大，刻刀如箭入木就难以达到预定效果。

斜刀又称为切刀，握刀方法有所不同，须五指合握刻刀，大拇指后移顶紧刀柄，靠腕部用力由上至下移动来切划木板。右手持刀刻木时，左手的配合非常重要，其作用像车和闸的关系，右手向前推进，左手食指顶住刀刃根部向相反方向加以阻力，控制运刀速度，使刻刀稳健向前不至产生偏滑。



持刀方法图

初学者还应注意刻版的正确把握，木刻是靠高于底平面的形，做为实体进入印刷拓制阶段，凸出的高部要保持上小下大如城墙样的基础，这样才不会在印刷时产生刻形的断损缺陷。



海滩上（木刻）

李宝泉

#### 四 刀法与刀法组织的练习

木刻的刀法是指用刻刀表现物象的方法。刀法练习内容可分为两方面：

- 一是通过不同种刀具在运刀变化中所产生的多种艺术效果。
- 二是两种以上刀具组织与衔接变化所产生的艺术效果。

这里介绍的十四种刀法图和四十八种图例，被称为是木刻入门的“金钥匙”。此示范图是我国著名版画大师李桦先生刻制。他总结了半个世纪的创作经验和对木刻基本语汇的认识，以图表的形式阐述了木刻艺术的独特表现方式，深入浅出，使一代代青年版画家由此得到启蒙，是国内外最优秀的诠释版画奥秘的图表。图例以不同类型刀具相互穿插衔接等变化提供了刀法组织的多种性能，提供了木刻表现的基础，解决了初学木刻青年们难于逾越的困惑。图表从认识、方法、表现三大方面开阔了木刻的领域。刀法和刀法组织变化是构成木刻形式的重要组成部分，刀法组织的不同形式，形成了丰富多彩的艺术语言，刀法与刀法组织的练习在木刻技法练习中具有重要作用。

## 十四种刀法

## 1 正切刀



中锋入木  
棱角毕露

## 2 晕刀



浓淡变幻  
轻若月晕

## 3 旋刀



藏锋匿迹  
含蓄圆转

## 4 晕烘刀



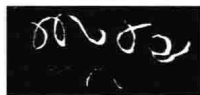
掩映浮凸  
烘托玲珑

## 5 舞刀



内整外毛  
古朴纯厚

## 6 压刀



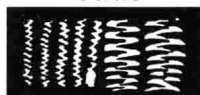
压刻线条  
自由生动

## 7 斫刀



侧锋取势  
下刀有神

## 8 摇刀



左右摇刀  
斑斓有纹

## 9 浅刀



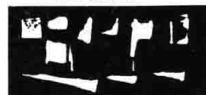
浅刻板面  
薄如蚕翼

## 10 刮刀



刮碎纤维  
产生灰调

## 11 覆刀



卧锋贴木  
由浅入深

## 12 涩刀



欲进不前  
徘徊凝重

## 13 补刀



一刀不到  
再补一刀

## 14 浮沉刀



深浅自由  
粗细整洁

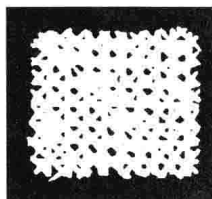
刀法组织四十八种



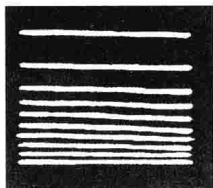
平行线



疏密曲线



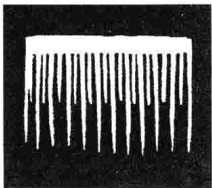
多层网线



疏密平行线



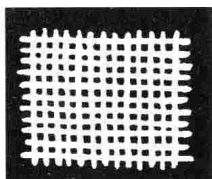
粗细曲线



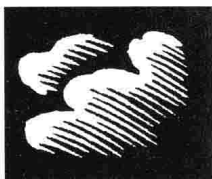
双层排线



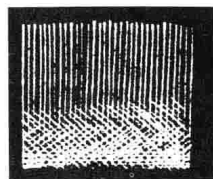
粗细平行线



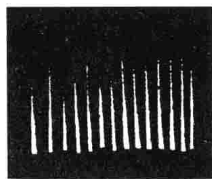
十字线



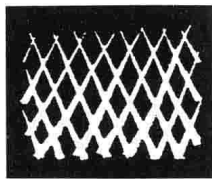
云状线



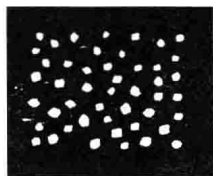
浓淡排线



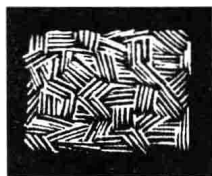
针状线



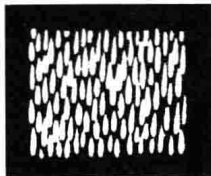
交叉线



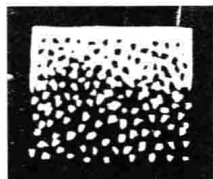
方点



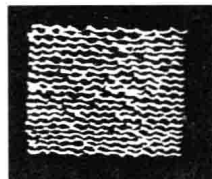
席纹斑



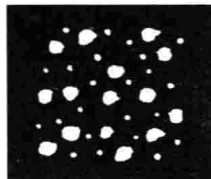
悬胆点



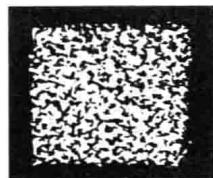
阴阳点



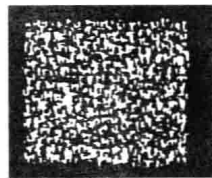
波纹斑



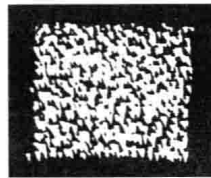
大小点



不同向密集点



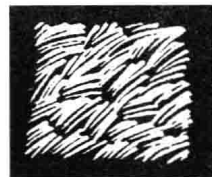
直角密集点



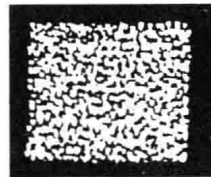
同向密集点



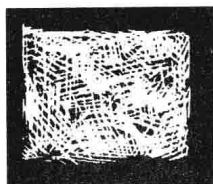
细草斑



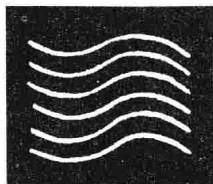
乱草斑



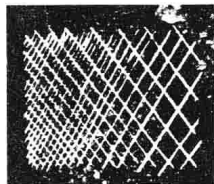
麻点



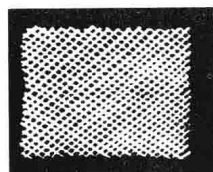
乱线斑



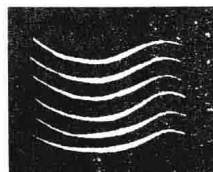
平行曲线



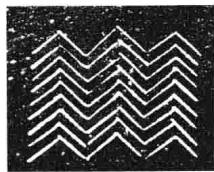
疏密交叉线



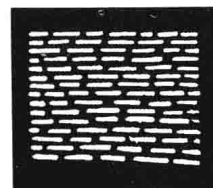
网状线



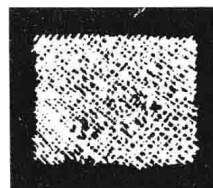
粗细平行曲线



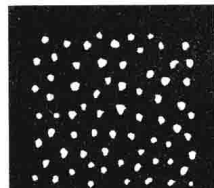
棱状线



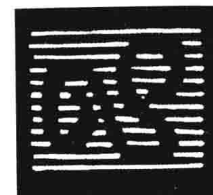
水纹线



夹点网状线



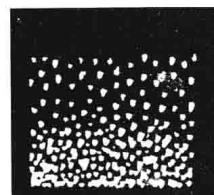
均力点



暗线



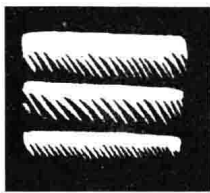
衬线



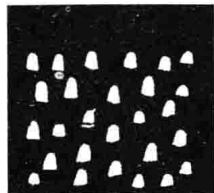
疏密点



之字线



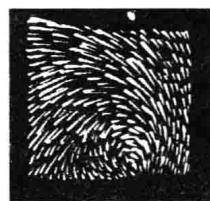
棱状线



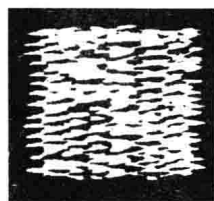
半目点



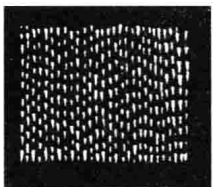
圆刀斑



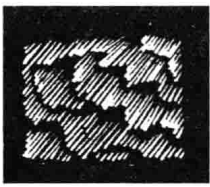
追逐点



摇刀斑



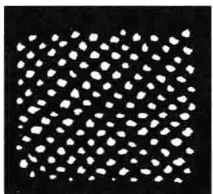
细雨点



层次三角点



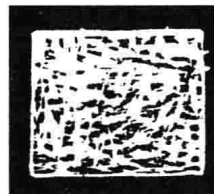
麻绳斑



暗格点



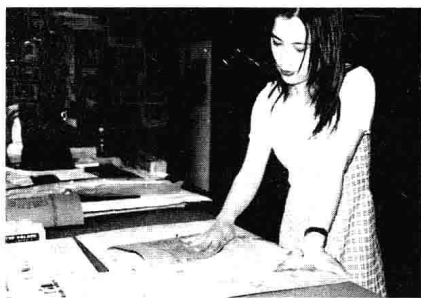
粗细双层线



破壁斑

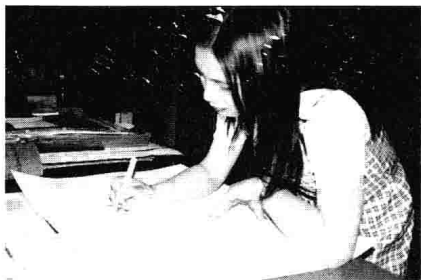


## 五 油印木刻方法、步骤



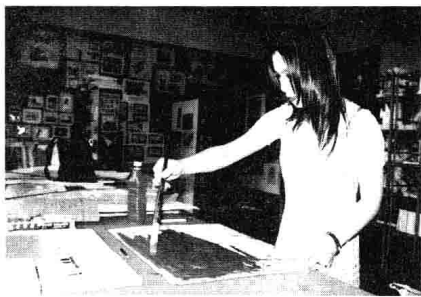
### 1. 选材

5合椴木板，木板应选干燥为最好，以免刻制过程中发生变形。制版前用砂纸将其磨光。



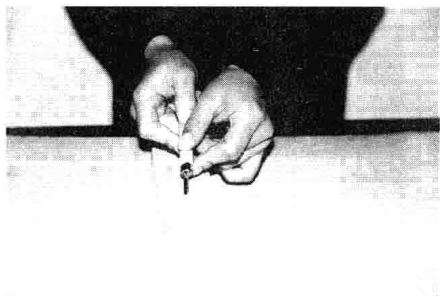
### 2. 定版

先将主画稿以复写方式转绘至木板上做为主版。



### 3. 描绘

转稿完成后，先用墨汁加强描绘，墨汁干后再以红墨水全面涂刷版面，所形成的红黑两色域有助于雕刻时检查是否有漏雕之处。



### 4. 磨刀(1)

刀刃若是长时间隔置不用因氧化会变钝，雕版前应先于细号磨石上磨砥至利。磨刀时，应将各单刃刀(平口刀、斜口刀)的刃面向上成30度至40度的斜度磨动。