

【春秋】鬼谷子【著】刘永周【主編】

鬼谷子全集

神机妙算的绝世权谋

家藏
禦書房

最透彻、最实用、最好读的国学典藏。首部融汇古今名家批注，传承千年文化精华的国学经典
古吴轩出版社

图书在版编目 (CIP) 数据

鬼谷子全集 / (春秋) 鬼谷子著. — 苏州: 古吴轩出版社, 2010.9

(家藏御书房 / 刘乔周主编)

ISBN 978-7-80733-509-2

I. ①鬼… II. ①鬼… III. ①纵横家②鬼谷子—研究
IV. ① B228.05

中国版本图书馆 CIP 数据核字 (2010) 第 172525 号

策 划: 刘 路 周 密
责任编辑: 张 颖

书 名: 鬼谷子全集

著 者: 鬼谷子

主 编: 刘乔周

出版发行: 古吴轩出版社

地址: 苏州市十梓街458号

邮编: 215006

Http://www.guwuxuancbs.com E-mail: gwxcbs@126.com

电话: 0512-65233679

传真: 0512-65220750

经 销: 新华书店

印 刷: 北京市业和印务有限公司

开 本: 710×1000 1/16

印 张: 20

版 次: 2010年10月第1版 第1次印刷

书 号: ISBN 978-7-80733-509-2

定 价: 35.00元

《鬼谷子全集》阅读指南

- 最全面完整、权威的国学大全集。
- 彩色插图及全文双色印刷，既保持经典本色，又保证轻松阅读。
- 装帧独特别致，雅俗共赏。

题解

- 出现在每篇开头，点明每篇主旨，使您通晓文章大意。

原典

- 遴选精编的完整版本，再现古书原汁原味风貌。

注音

- 将生僻字单独标注音标。
- 将古今读音相异的字单独标注音标。

注释

- 极具启发性，学习古文不可或缺的细致注释。

译文

- 权威、准确、客观的白话译文，使您通晓古籍智慧，畅通无阻。



养志法灵龟^①。养志者，心气之思不达也^②。有所欲，志存而思之。志者，欲之使也。欲多则心散，心散则志衰，志衰则思不达也。故心气一则欲不悖^③，欲不悖则志意不衰，志意不衰则思理达矣。理达则和通，和通则乱气不烦于胸中。故内以养气，外以知人；养志则心通矣，知人则分职明矣。将欲用之于人，必先知其养气志。知人气盛衰，而养其气志，察其所安，以知其所能。志不养，心气不固；心气不固，则思虑不达；思虑不达，则志意不实，志意不实，则应对不猛；应对不猛，则失志而心气虚；志失而心气虚，则丧其神矣。神丧则仿佛^④，仿佛则参会^⑤不一。养志之始，务在安己；己安则志意实坚，志意实坚则威势不分。神明常固守，乃能分之。

注释

- ① 养志法灵龟：因为志是判断是非的，所以使用占卜的龟甲最能判断吉凶，因此才必须效法灵龟。
- ② 养志者，心气之思不达也：由于心气不达，所以才要养志。
- ③ 悖：多的意思。这里理解为放纵。
- ④ 仿佛：两者相像而难辨别，也就是不明确、恍惚的意思。
- ⑤ 参会：指志、心、神三者交合。

译文

养志的方法是效法灵龟。思维不畅通的人要培养自己的志气，一个人心中有欲望，才会有一种想法，使欲望化为现实。所谓“志向”

神机妙算的绝世权谋

- 编排灵活，内容丰富，旁征博引的阅读延伸，具有很强的阅读趣味。
- 唯一一本囊括古人注解和现代名家对国学精辟理解的经典。
- 实用的分析解读，帮您将国学智慧迅速转化为世事洞明的人生指南。

关其思。胡君听了，完全信赖郑国，不做任何防备。武公终于袭击吞并了胡国。“智子疑邻”故事说：宋国有个富翁，他家的院墙因下雨而崩塌了一块，他儿子和邻居老头都说：“不及时修筑，必遭受盗贼。”夜晚，果然被窃。富翁因此认为自己的儿子聪明，也因此怀疑那邻居老头就是盗贼。《鬼谷子》与《韩非子》的“身外言深者危”的理论，可以说是历史经验与生活经验的总结。

本篇与道家思想有密切关系，而又有不同之处。如：“故为强者积于弱也，有余者积于不足也，此其道术行也；”这里吸收了道家柔弱胜刚强的思想，而且明确地表明这是“道术”；但同时，强调要“积”，要达到“强”，则又不同于道家。又如：“无为而贵智。”既吸收了道家的基本思想，标举“无为”；又不同于道家的“绝圣弃智”，而且强调智慧谋略的作用，提出“贵智”。



鬼谷子

○ 郑武公姬掘突（？—前744）
郑国第二代君主。周幽王被杀后，与秦、晋、卫三国联军击退犬戎，受封卿士，留于洛阳执政。不久护送周平王迁都洛邑，受赏大片土地，先后攻灭郟、缑、胡等国，使郑国逐渐强盛，为庄公小霸奠定了基础。

知识方

◎ 逸典

雍正皇帝的“提骑”

在政治、军事、经济等领域内，不论大小事物，何处不以正确的谋略而取胜？

清代雍正皇帝曾以建立中国早期特务组织著称于世。这些执行任务的耳目叫“提骑”，他们神出鬼没，常把王公大臣的行动告诉雍正，以巩固清政权。此举在历史上可称奇谋。

雍正即位之后，政局一度动荡，诸王各自结党营私，相互倾轧，威胁到皇权的安全。为了消除朋党林立的局面，把王公大臣控制在自己的掌握之中，

精美古画

- 精美的古典绘画作品，与原典相得益彰。

古注

- 精编古代名家批注，看古代大师讲解古文典籍。

阅典笔记

- 将古人的思想与今人的智慧相结合，启发对经典的领悟。

触类旁通

- 通典：针对国学原文内容与精神，精选相关案例。
- 评价：在每个案例后附有短评，方便您深入理解、活学活用。

转丸 第十三

二四二

却乱 第十四

二四六

本经阴符七篇

二四九

盛神 第一

二五一

养志 第二

二五八

实意 第三

二六四

分威 第四

二六九

散势 第五

二七三

转圆 第六

二七七

损兑 第七

二八四

求本

二八九

持枢 第一

二九一

内治外中经 第二

二九四



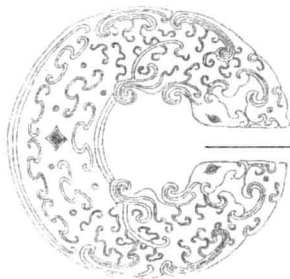
鬼谷子

符言	第十二
决篇	第十一
谋篇	第十
权篇	第九
摩篇	第八
揣篇	第七
忤合	第六
飞箝	第五
抵巇	第四
内楗	第三
反应	第二
捭阖	第一



二二七	二一三	一八九	一六六	一四六	一二九	一〇八	八九	六八	五一	二八	三	一
-----	-----	-----	-----	-----	-----	-----	----	----	----	----	---	---

鬼
谷
子



捭阖

第一

捭，开的意思，敞开心怀积极行动，采取攻势，或接受外部事物及他人的主张和建议。阖，闭的意思，关闭心扉，把进来的事物化为自己的事物，或不让外来事物进入，取封闭形态。

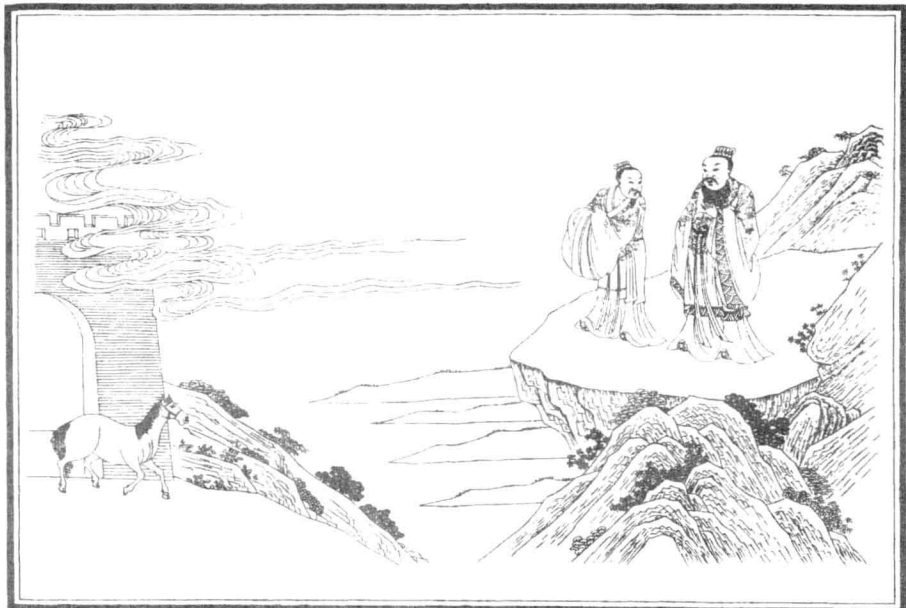
“捭阖”的本意是开启、闭合。本篇将“开合”作为事物发展的普遍规律，与古代流行的阴阳学说结合起来，并将之运用于纵横游说的说术言略中，是纵横游说的基本方法。“开”是指诱导对方发言，了解对方的意志、才能、兴趣、爱好，以探测其真实意图，从而提高游说的针对性。“合”是指闭藏自己的主见，沉默不言，沉着应对。

1.1

粤若稽古^①，圣人之在天地间也，为众生之先^②。观阴阳^③之开阖以命物^④，知存亡之门户^⑤，筹策^⑥万类^⑦之终始，达人心之理，见变化之朕^⑧焉，而守司^⑨其门户。故圣人之在天下也，自古至今，其道一也^⑩。变化无穷，各有所归^⑪。或阴或阳，或柔或刚，或开或闭，或弛或张。

注释

① 粤若稽古：意为按着一定的规律考察历史。粤，语助词。若，顺；稽，考察。



② 先：先知先觉，此意指尊者，指导者，先驱者。

③ 阴阳：《易经》上的用语，指创造宇宙空间万物对应的两种气。阳意味春、光明、君、男性，是积极的行动；阴意味着秋、夜、暗、臣、女性、消极的行动。

④ 观阴阳之开阖以命物：观察阴阳变化来辨别事物。

⑤ 存亡之门户：指生死之理。

⑥ 筹策：计算策划。

⑦ 万类：万物。

⑧ 朕：指征兆、迹象。

⑨ 守司：看守加以管理，以便救亡图存。

⑩ 其道一也：大自然的规律，凡圣人的道理就有一个。

⑪ 各有所归：世间一切事物各有归宿。

译文

纵观古今历史，可知圣人生活在天地间，就是做大众的先导者。通过观察阴阳变化可对事物作出判断，并进一步把握事物存亡之理。测算万物的发展变化过程，通晓人类思维的规律，揭示事物变化的征兆，从而控制事物发展变化的关键。所以，圣人在世界上始终是奉守大自然阴阳一道的变化规律，



并以此驾驭万物的。因为事物的变化虽然无穷无尽，然而都各有自己的归属：或者属阴，或者归阳，或者柔弱，或者刚强；或者开放，或者封闭；或者松弛，或者紧张。

古注

陶弘景注：“捭，拨动也；阖，闭藏也。凡与人之言道：或拨动之，令有言，示其同也；或闭藏之，令自言，示其异也。首出万物以前人，用先知觉后知，用先觉觉后觉，故为众生先。不忘亡者存，有其存者亡，能知吉凶之先见者，其惟知机乎！故曰：知存亡之门户也。”

1.2

是故圣人一守司其门户，审察其所先后^①，度权量能，校其伎巧短长。夫贤、不肖、智、愚、勇、怯，有差，乃可捭，乃可阖；乃可进，乃可退；乃可贱，乃可贵；无为以牧^②之。审定有无与其实^③虚，随其嗜欲以见其志意，微排其所言，而捭反之，以求其实，实得其指^④，阖而捭之^⑤，以求其利^⑥。或开而示之，或阖而闭之^⑦。开而示之者，同其情也；阖而闭之者，异其诚也。可与不可，明审其计谋，以原其同异^⑧。离合^⑨有守^⑩，先从其志。

注释

① 审察其所先后：应该先的事物应居先，应该后的事物就居后，一切都应该调查判定。

② 牧：进行调查。

③ 实：实情。

④ 指：意同宗旨。

⑤ 阖而裨之：假装不说话，诱导对方说话。

⑥ 求其利：研讨对方所说的善恶利害。

⑦ 开而示之，或阖而闭之：开放使事物显现，或者封闭使事物隐藏。

⑧ 原其同异：探讨事物相同与不同的特点、性质。

⑨ 离合：离，不一致。合，一致。

⑩ 有守：确立自己的观点而信守之。

译文

所以，圣人要始终把握万物发展变化的关键。审察它的变化顺序，揣度它的权谋，测量它的能力，再比较技巧方面的优劣。至于贤良和不肖，智慧和愚蠢，勇敢和怯懦，都是有区别的。所有这些，可以开放，也可以封闭；可以进升，也可以辞退；可以轻视，也可以敬重，都要顺应天性来认识考察它们。审察它们的有无与虚实，通过对它们嗜好和欲望的分析来揭开它们的



意愿。适当贬抑对方所说的话，当它们开放以后，再反复考察，以便探察实情，切实把握对方言行的实质，让对方先封闭而后开放，以便寻求有利时机。开放时使之显现，封闭时使之隐藏。开放使其显现，是因为与对方情感一致。封闭使之隐藏，是因为与对方诚意不同。至于什么可行，什么不可行，就要把那些计谋研究清楚，

要明白对方计谋有与自己不相同的，有与自己相同的，必须有主见，同时要注意按照对方的思想志向，区别对待。

古注

陶弘景注：“政教虽殊，至于守司门户则一，故审察其所宜先者先行，所宜后者后行之也。权谓权谋，能谓材能，伎巧谓百工之役，言



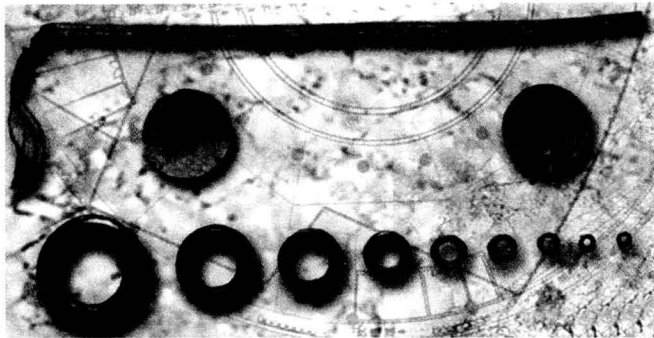
圣人之用人，必量度其谋能之优劣，校考其伎巧之长短，然后因材而用。言贤不肖、智愚、勇怯材性一同，各有差品，贤者可裨而同之，不肖者可阖而异之，智之与勇，可进而贵之，愚之与怯，可退而贱之，贤愚各当其分，股肱尽其力，但恭己无为，牧之而已矣。言任贤之道，必审定其材术之有无，性行之虚实，然后随其嗜欲而任之，以见其志意之真伪也。凡言事者，则微排抑其所言，拨动以反难之，以求其实情。实情既得，又自闭藏而拨动之，彼以求其所言之利何如耳。开而同之，所以尽其情；阖而异之，所以知其诚也。凡有所言，有可有不可，必明审其计谋，以原其同异。计谋虽离合不同，但能有所执守，则先从其志以尽之，以知成败之归也。”

1.3

即欲裨之贵周^①，即欲阖之贵密^②。周密之贵微^③，而与道相迫^④。裨之者，料其情^⑤也；阖之者，结其诚^⑥也。皆见其权衡轻重^⑦，乃为之度数^⑧，圣人因而为之虑。其不中权衡度数，圣人因而自为之虑^⑨。故裨者，或裨而出之，或裨而纳之；阖者，或阖而取之，或裨而去之。裨阖者，天地之道。裨阖者，以变动阴阳，四时开闭，以化万物^⑩。纵横^⑪、反出、反覆^⑫、反忤，必由此^⑬矣。

◎ 权衡

在一根杠杆上安装吊绳作为支点，一端挂上重物，另一端挂上砝码或秤锤，就可以称量物体的重量。古代人称它“权衡”或“衡器”。“权”就是砝码或秤锤，“衡”是指秤杆。



注释

- ① 欲捭之贵周：周，不遗漏，要行动时，必须作周密的考虑。
- ② 微：微妙。
- ③ 与道相迫：合乎道之理，与道相贴近。
- ④ 料其情：检验实情的真伪。
- ⑤ 结其诚：使诚意坚定，有好结果。结，坚定。
- ⑥ 权衡轻重：衡量比较事物轻重。
- ⑦ 为之度数：测量重量和长度的数值。
- ⑧ 不中权衡度数，圣人因而自为之虑：如果不合一般事物规律，圣人就会为此焦虑。
- ⑨ 四时开闭，以化万物：就像春夏秋冬，万物均在变化一样。
- ⑩ 纵横：自由自在的变化。
- ⑪ 反覆：或离反或复旧。
- ⑫ 由此：根据捭阖原则。

译文

如果要开放，最重要的是考虑周详；如果要封闭，最重要的是处事慎密。周密最重要的是要精细，要合乎规律和道理。让对方放开，是为了侦察他的真情；让对方封闭，是为了坚定他的诚心。所有这些都是为了让对方的实力和计谋全部暴露出来，以便探测出对方的各方面实力表现。圣人要为此而用心思索，假如不能探测出对方现有实力的程度和数量，圣人会为此而焦虑。因此，所谓开放，或者是要自己出去，或是让别人进来。所谓封闭，或者是

通过封闭自我约束，或者是通过封闭使他人离开。开放与封闭是世界上各种事物发展变化的规律。开放和封闭都是为了使事物阴阳对立的各方面发生变化，一年四季始行终结促使万物发生变化。由此可知万物纵横变化，无论是离开、归复、反抗，都是必须通过开放或封闭来实现的。

古注

陶弘景注：“言拨动之贵其周遍，闭藏之贵其隐密，而此二者，皆须微妙合于道之理，然后为得也。料而简择，结谓系束。情有真伪，故须简择；诚或无终，故须系束也。权衡既陈，轻重自分。然后为之度数，以制其轻重。轻重因得所，而为设谋虑，使之道行也。谓轻重不合于斤两，长短不充于度数，便为废物，何所施哉！圣人因是自为谋虑，更求其反也。谓中权衡者，出而用之，其不中者，纳而藏之也。诚者，阖而取之；不诚者，阖而去之。阖户谓之坤，辟户谓之乾，故谓天地之道。阴阳变动，四时开闭，皆裨阖之道也。纵横，废起也。万物，或开以起之，或阖而废之。言裨阖之道，或反之，令出于彼；或反之，覆来于此；或反之于彼，忤之于此。皆从裨阖而生，故曰：必由此也。”

1.4

裨阖者，道之大化，说之变^①也；必豫审其变化。口者，心之门户也；心者，神之主也。志意、喜欲、思虑、智谋，此皆由门户出入，故关之以裨阖，制之以出入。裨之者，开也、言也、阳也；阖之者，闭也，谋也、阴也。阴阳其和，终始其义^②。故言长生、安乐、富贵、尊荣、显名、爱好、财利、得意、喜欲为阳，曰“始”。故言死亡、忧患、贫贱、苦辱、弃损、亡利、失意、有害、刑戮、诛罚为阴，曰“终”。诸言^③法阳之类者，皆曰“始”，言善以始其事；诸言法阴之类者，皆曰“终”，言恶以终其谋。

注释

① 道之大化，说之变：大化，变化。“说之变”，游说原则灵活运用的方法。

② 终始其义：万物始终保持着阴阳变化之理。

③ 诸言：各种言论。

译文

开放和封闭是万物运行的现象，是游说活动的一种形态。人们必顺首先慎重地考察万物变化，事情的吉凶，人们的命运都系于此。口是心灵的门窗，心是精神的主宰。意志情欲、思想和智谋都要由口出入。因此，用开放和封闭法来把守这个关口，以控制出入。所谓“捭之”，就是使之开放、发言、公开；所谓“阖之”，就是使之封闭、缄默、隐匿。阴阳两方相谐调，开放与封闭才能有节度，才能善始善终。所以说长生、安乐、富贵、尊荣、显名、嗜好、财货、得意、情欲等，属于“阳”的一类事物，叫做“开始”。而死亡、忧患、贫贱、羞辱、毁弃、损伤、失意、灾害、刑戮、诛罚等，属于“阴”的一类事物，叫做“终止”。凡是那些遵循“阳道”的一派，都可以称为“新生派”，它们以谈论“善”来开始游说；凡是那些遵循“阴道”的一派，都可以称为“没落派”，它们以谈论“恶”来终止施展计谋。

古注

陶弘景注：“言事无开阖，则大道不化、言说无变。故开闭者，所以化大道、变言说。事虽大，莫不成之于变化，故必豫之，吉凶系焉。心因口宣，故口者，心之门户也。神为心用，故心者，神之主也。凡此八者，皆往来于口中，故曰：由门户出入也。言八者若无开闭，事或不节，故关之以捭阖者，所以制其出入。开言于外，故曰：阳也；闭情于内，故曰：阴也。开闭有节，故阴阳和；先后合宜，故终始义。凡此皆欲人之生，故曰：始曰阳。凡此皆欲人之死，故曰：阴阴曰终。谓言说者，有于阴言之，有于阳言之，听者宜知其然。”



捭阖之道，以阴阳试之^①，故与阳言者依崇高^②，与阴言者依卑小。以下求小，以高求大。由此言之，无所不出，无所不入，无所不可^③。可以说人，可以说家，可以说国，可以说天下。为小无内，为大无外。益损、去就、倍反，皆以阴阳御其事。阳动而行，阴止而藏；阳动而出，阴随而入。阳还终始，阴极反阳^④。以阳动者，德相生也；以阴静者，形相成也。以阳求阴，苞以德也；以阴结阳，施以力也；阴阳相求，由捭阖也。此天地阴阳之道，而说人之法也，为万事之先，是谓“圆方之门户”。

注释

- ① 捭阖之道，以阴阳试之：或开放或闭藏，都以阴阳之道试行。
- ② 阳言者依崇高：和情之阳者交涉时，就谈论崇高并对之加以试行。
- ③ 无所不可：游说人，游说家、游说国、游说天下，都没有什么不可以的。
- ④ 阳还终始，阴极反阳：意为阴阳运行，彼此相生，互相转化。

译文

关于开放和封闭的规律都要从阴阳两方面来试验。因此，给从阳的方面来说的人按崇高的原则引导对方，而给从阴的方面来说的人按卑下的原

