



新股民钱袋书

均线其实很简单

25种均线形态孕育的买卖机会

杨明 / 编著

如何在股市中挖金掘银



- ◎ 探寻均线本源，了解25种均线买卖信号
- ◎ 划分主力操作步骤，运用均线战胜主力
- ◎ 掌握均线特殊用法，进入均线高级殿堂
- ◎ 运用单根均线，谋求利润最大



电子工业出版社
PUBLISHING HOUSE OF ELECTRONICS INDUSTRY
<http://www.phei.com.cn>

· 新股民钱袋书 ·

均线其实很简单

25种均线形态孕育的买卖机会

杨明 / 编著

电子工业出版社

Publishing House of Electronics Industry

北京·BEIJING

内 容 简 介

本书以股市中常遇到的均线为切入点，系统、详细地介绍了如何利用均线买卖股票，以及如何利用均线来帮助股民实现稳定获利的目标。

全书将千变万化的均线形态概括成 25 种形态，掌握了这 25 种形态，可以说就掌握了均线的精髓。不仅如此，本书还从跟庄的角度讲解了通过均线如何跟庄，并且还介绍了不同时间图表中的均线含义、单根均线的使用方法，以及一些鲜为人知的均线知识。

总而言之，通过学习本书，读者可以全面地了解均线的基础知识和分析方法，根据均线来筹建自己的交易系统，实现在股市中稳定获利的目标。

未经许可，不得以任何方式复制或抄袭本书之部分或全部内容。
版权所有，侵权必究。

图书在版编目（CIP）数据

均线其实很简单：25 种均线形态孕育的买卖机会 / 杨明编著. —北京：电子工业出版社，2012.7
（新股民钱袋书）

ISBN 978-7-121-17364-6

I. ①均… II. ①杨… III. ①股票投资—基本知识 IV. ①F830.91

中国版本图书馆 CIP 数据核字（2012）第 125178 号

责任编辑：胡辛征

印 刷：北京中新伟业印刷有限公司
装 订：

出版发行：电子工业出版社

北京市海淀区万寿路 173 信箱 邮编 100036

开 本：787×1092 1/16 印张：13.25 字数：209 千字

印 次：2012 年 7 月第 1 次印刷

印 数：5000 册 定价：29.80 元

凡所购买电子工业出版社图书有缺损问题，请向购买书店调换。若书店售缺，请与本社发行部联系，联系及邮购电话：（010）88254888。

质量投诉请发邮件至 zltz@phei.com.cn，盗版侵权举报请发邮件至 dbqq@phei.com.cn。

服务热线：（010）88258888。

前 言

当今越来越多的人加入到炒股的大潮中，希望自己能够获得巨大的经济利润。其实获利并不难，对于新股民来说也并非难事。在股市中是赢利还是亏损，关键在于是否掌握了能够获利的工具。有些老股民在市场中摸爬滚打的时间已经很长了，但是依旧没有佳绩，有可能是没有找到获利的工具和方法。

股市中分析的工具多种多样，只要掌握了任何一种都能够轻而易举地获得利润。有些分析工具是大家都熟知的，例如，K线、均线、MACD等，但是能够从本质上掌握它们也不是朝夕之事，需要精心的钻研才行。本书主要介绍在市场中大家普遍喜欢使用的移动平均线，并且将所有均线形态归纳成25种，更加方便读者学习和使用。

尽管均线大家听上去很熟悉，但是想要利用它来稳定获利还是需要下一番工夫的。因此本书首先讲解了均线的一些基本知识和买入股票的方法。

第1章简单介绍了移动平均线的基本知识，其中包括均线的优势和劣势。任何一种事物都有自身的局限性，均线也不例外，因此股民只有了解均线的弊端，才能在使用时扬长避短，为己所用。

第2章主要介绍的是均线买入的几种形态，其中有两条均线形成的信号，也有三条均线形成的信号。此章共有13种买入形态，可以说几乎囊括了所有的均线买入信号。

第3章主要讲解均线的卖出信号。这类信号共有12种，只有及时卖出才能获得利润，因此，此类信号和13种买入信号一样重要。

第4章介绍了单根均线的使用方法。前面的买入、卖出信号主要是两条或者多条均线发出的信号，而此章主要说明了如何只使用一根均线来获利。此种方法既操作简单又容易掌握。

第5章讲解如何通过均线来与主力较量，在本章中，笔者不仅将主力的操作流程分解成5步，而且在每个步骤中都详细地解释了均线的使用方法和规律。

第6章讲述了一些均线的特殊用法，这些都是普通交易者经常忽略的知识，而正是这些知识可以帮助投资者更好地掌握均线。这其中包括市场中MACD指标有底背离和顶背离的现象，这两种背离现象可以更好地让交易者识别市场的顶部和底部。通过对均线走向的观察，投资者也可以分析出市场的底部和顶部。

第7章分析了不同时间图标中的均线。尽管都是均线，但在不同周期的K线图中会有不同的含义。

第8章介绍了均线的高级使用方法，也是对全书的总结，介绍了均线的买入、卖出演练，通过股票实例来分析如何使用均线完成买入、卖出工作。

最后，作者还是要强调一句，本书是一本均线炒股的书，读者并不需要任何的金融学基础便能轻松读懂书中的道理，不必碍于对“学术”的恐惧，只要读者感兴趣，请随意取阅。

北京中新伟业印刷有限公司

电子工业出版社

开本：787×1092 1/16
印次：2012年7月第1次印刷

地址：北京市西城区德胜门内大街2号

联系电话：(010) 88258888

服务热线：(010) 88258888

目 录

第 1 章 认识移动均线.....1

不论对老股民还是新股民来说，移动均线都是股市中并不陌生的一个实战工具。很多投资者在刚刚进入股市时最先接触的工具便是移动均线，移动均线可以及时地发出买卖信号，而且操作简单，因此深受投资者的欢迎。但是，一般投资者只是对移动均线有个肤浅的了解，还没有深入地挖掘到移动均线的本质，因此在进行交易时，往往在使用移动均线的方面有一些误区，最终造成交易的亏损。本章将详细地为投资者介绍移动均线的知识，使投资者可以清楚地了解到有关移动均线的的所有属性，为交易中进行实战使用打下坚实的基础。

1.1 移动均线概述.....1	1
1.1.1 什么是移动均线.....1	1
1.1.2 移动均线的分类.....3	3
1.1.3 移动均线的特点.....7	7
1.2 认识移动均线.....13	13
1.2.1 移动均线的优势.....14	14
1.2.2 移动均线的劣势.....15	15

第 2 章 13 种均线形态孕育的买入机会.....18

在股市中，每位股民都希望自己的买入点位很低，这样可以获得较高的利润。尽管移动均线有一定的滞后性，很难让投资者在最低价买入股票，但是相对于整体上涨的行情来说，移动均线能够在上涨的初期就发出买入的信号。本章将介绍常见的几种均线形态，这些均线形态都是比较准确的买入信号。

2.1 黄金交叉.....18	18
2.1.1 形态分析.....18	18
2.1.2 个股实战.....19	19
2.2 银山谷.....21	21
2.2.1 形态分析.....21	21
2.2.2 个股实战.....22	22
2.3 金山谷.....24	24

2.3.1	形态分析	24
2.3.2	个股实战	24
2.4	多头排列系列	26
2.4.1	形态分析	26
2.4.2	个股实战	27
2.5	首次黏合向上发散	29
2.5.1	形态分析	29
2.5.2	个股实战	29
2.6	二次黏合向上发散	31
2.6.1	形态分析	31
2.6.2	个股实战	32
2.7	首次交叉向上发散	33
2.7.1	形态分析	33
2.7.2	个股实战	34
2.8	二次交叉向上发散	35
2.8.1	形态分析	35
2.8.2	个股实战	36
2.9	逐浪上升	37
2.9.1	形态分析	37
2.9.2	个股实战	38
2.10	蛟龙出海	40
2.10.1	形态分析	40
2.10.2	个股实战	40
2.11	加速下跌	42
2.11.1	形态分析	42
2.11.2	个股实战	43
2.12	上山爬坡	45
2.12.1	形态分析	45
2.12.2	个股实战	45
2.13	烘云托月	47
2.13.1	形态分析	47
2.13.2	个股实战	47
第3章	12种均线形态孕育的卖出机会	50

死亡交叉系列形态是和均线的黄金交叉系列形态相对的形态组合，也是均线系统早期发出的一组信号。死亡交叉系列形态中，死亡交叉形态是基础形态，死亡谷形态是建立在死亡

交叉形态上的，但是二者都是较强烈的卖出信号。

3.1	死亡交叉	50
3.1.1	形态分析	50
3.1.2	个股实战	51
3.2	死亡谷	53
3.2.1	形态分析	53
3.2.2	个股实战	53
3.3	空头排列系列	56
3.3.1	形态分析	56
3.3.2	个股实战	57
3.4	首次黏合向下发散	59
3.4.1	形态分析	59
3.4.2	个股实战	60
3.5	二次黏合向下发散	62
3.5.1	形态分析	62
3.5.2	个股实战	62
3.6	首次交叉向下发散	65
3.6.1	形态分析	65
3.6.2	个股实战	65
3.7	二次交叉向下发散	67
3.7.1	形态分析	68
3.7.2	个股实战	68
3.8	逐浪下降	69
3.8.1	形态分析	70
3.8.2	个股实战	70
3.9	断头铡刀	72
3.9.1	形态分析	73
3.9.2	个股实战	73
3.10	加速上涨	76
3.10.1	形态分析	76
3.10.2	个股实战	76
3.11	乌云密布	78
3.11.1	形态分析	79
3.11.2	个股实战	79
3.12	下山滑坡	80

3.12.1 形态分析	80
3.12.2 个股实战	81

第4章 单根均线驰骋股市

除了前面介绍过的多种买入形态外，利用单一的均线也能很好地完成买入任务，而且操作更为简单，信号的准确性也不差。下面将介绍4种常见的利用单根均线买入的方法。

4.1 股价向上突破均线	84
4.2 股价重回移动平均线	86
4.3 股价受到均线支撑	87
4.4 股价远小于移动平均线数值	89
4.5 股价向下突破移动平均线	90
4.6 股价二次向下突破移动平均线	92
4.7 股价反弹受阻于移动平均线	93
4.8 股价远大于移动平均线数值	94

第5章 用均线赢主力

在股市中，由于主力机构有雄厚的资金，因此可以使得股价快速上扬，而能够及时发现主力机构的意图，并跟着主力机构及时买入、卖出是每个散户都梦寐以求的事。但是真正能够做到跟着主力机构进行交易的投资者可以说是凤毛麟角，因为主力机构的所有操作过程都是极其隐蔽的，有时还会在每个操作过程中设置一些假象，以此来欺骗散户。

因此，如果投资者想跟着主力机构进行操作，必须有绝招来破解主力机构的交易方法。在本章将为大家详细介绍如何利用均线来破解主力机构的各种坐庄方法，让更多的散户实现赚钱的梦想。

5.1 建仓阶段	97
5.1.1 横向整理建仓	97
5.1.2 打压建仓	100
5.1.3 拉升建仓	102
5.2 试盘阶段	104
5.2.1 快速拉升法	105
5.2.2 打压建仓法	106
5.2.3 单针触底法	108
5.2.4 低开高走法	110
5.3 洗盘阶段	112
5.3.1 宽幅震荡	112
5.3.2 窄幅震荡	115

5.3.3	向下打压	117
5.3.4	放量收阴线	119
5.4	拉升阶段	121
5.4.1	快速上扬	121
5.4.2	小幅上扬	124
5.4.3	平台上行	126
5.4.4	震荡上行	127
5.5	出货阶段	129
5.5.1	高位横盘出货方法	129
5.5.2	高位震荡	131
5.5.3	上涨减速	133

第6章 均线的特殊用法 136

尽管移动平均线和 MACD 技术指标都是追随趋势的工具，但是二者结合使用依然可以比单用移动平均线起到更好的分析效果。在具体使用二者时，基本原则是掌握二者之间的对比现象，这是二者在配合使用时最常用到的基本关系，这种背离关系可以分成顶背离和底背离两类。

6.1	均线与 MACD	136
6.1.1	均线与 MACD 的顶背离	136
6.1.2	均线与 MACD 的底背离	139
6.2	均线自身亦有背离	141
6.2.1	黄金交叉与背离	141
6.2.2	死亡交叉与背离	143
6.3	均线的变向	146
6.3.1	顶部的变向	146
6.3.2	底部的变向	149

第7章 不同周期的均线 152

日 K 线图一般是中短期投资者热衷分析的图表，对于短期交易者来说，日 K 线图常被当作是中长期走势。作为中期交易者来说，日 K 线图又是中短期走势，但是不论对哪类交易者，日 K 线图都具有不可替代的重要性。而在日线图中观察不同周期的移动平均线，又可以很好地体现出不同周期的趋势变化。

7.1	日线图中的均线	152
7.1.1	5日均线	152
7.1.2	10日均线	154

7.1.3	60日均线	157
7.2	周线图中的移动平均线	159
7.2.1	5周移动平均线	159
7.2.2	10周移动平均线	162
7.2.3	20周移动平均线	163
7.3	60分钟图中的移动平均线	165
7.3.1	5小时移动平均线	165
7.3.2	20小时移动平均线	167
第8章 均线炒股实战演练		170

在充分了解了各种均线买入和卖出信号后，本章将结合前几章的内容进行具体的实战演练，为投资者解释各种买入和卖出的具体应用案例。在本章中，投资者可以看到前面诸多形态的组合使用。

8.1	买入实战演练	170
8.1.1	筑底时的黄金交叉	170
8.1.2	拉升中的黄金交叉	172
8.1.3	多头排列	175
8.1.4	中长期均线支撑股价	177
8.1.5	黏合向上发散	179
8.1.6	下跌过程抄底买入	181
8.2	卖出实战演练	184
8.2.1	顶部的死亡交叉	185
8.2.2	反弹中的死亡交叉	186
8.2.3	反弹受阻于移动平均线	189
8.2.4	黏合向下发散	191
8.2.5	空头排列	193
8.2.6	均线的坡度与K线	195

1.1.2 移动平均线的分类

付盘时内日暴交个 01 暴暴暴暴只某次示报 1.1 奔成

天0以博	天0以博	天0以博	天0以博	天0以博	天0以博	天0以博	天0以博	天0以博	天0以博
------	------	------	------	------	------	------	------	------	------

第 1 章 认识移动平均线

一般来说，短期移动平均线的周期参数常用的有 5、10、20。中期移动平均线的周期参数常用的有 30、60。长期移动平均线的周期参数常用 120、250。

不论对老股民还是新股民来说，移动平均线都是股市中并不陌生的一个实战工具。很多投资者在刚刚进入股市时最先接触的工具便是移动平均线，移动平均线可以及时地发出买卖信号，而且操作简单，因此深受投资者的欢迎。但是，一般投资者只是对移动平均线有个肤浅的了解，还没有深入地挖掘到移动平均线的本质，因此在进行交易时，往往在使用移动平均线的方面有一些误区，最终造成交易的亏损。本章将详细地为投资者介绍移动平均线的知识，使投资者可以清楚地了解到有关移动平均线的所有属性，为交易中进行实战使用打下坚实的基础。

1.1 移动平均线概述

每位股民都知道，要想获利必须能够正确地识别趋势并跟随趋势进行交易，但是趋势有大小之分，而且有长短之分，追随趋势说起来容易真正做到并非易事。而移动平均线，正是反映趋势、体现趋势，让投资者追随趋势的有力工具之一。在使用移动平均线之前，投资者必须全面、正确、充分地认识移动平均线。

1.1.1 什么是移动平均线

移动平均线简称均线，它是通过计算平均值得到的一组平滑曲线。软件可以自动生成移动平均线，投资者只需设置参数即可。这里的参数便是时间周期，例如，5日收盘价的移动平均线，就是当前交易日的收盘价加上前4个交易日的收盘价之和，除以周期5得到的数值，在图中用平滑曲线将每个交易日的均线数值连接起来，便形成了收盘价的5日移动平均线。

如表 1.1 所示为某只股票连续 10 个交易日的收盘价。

表 1.1 股票连续 10 个交易日的收盘价

第 1 天	第 2 天	第 3 天	第 4 天	第 5 天	第 6 天	第 7 天	第 8 天	第 9 天	第 10 天
1	3	5	7	9	11	13	15	17	19

如果计算 5 日收盘价的移动平均线，则需要计算每一天的移动平均线数值。

第 5 天移动平均线数值 $= (1+3+5+7+9)/5=5$

第 6 天移动平均线数值 $= (3+5+7+9+11)/5=7$

第 7 天移动平均线数值 $= (5+7+9+11+13)/5=9$

第 8 天移动平均线数值 $= (7+9+11+13+15)/5=11$

第 9 天移动平均线数值 $= (9+11+13+15+17)/5=13$

第 10 天移动平均线数值 $= (11+13+15+17+19)/5=15$

最后将每一个交易日的移动平均线数值用平滑曲线相连接，便形成了 10 日收盘价的移动平均线。从计算结果中可以看到，该移动平均线是向上运行的，这也代表了短期趋势是向上的。

如图 1.1 所示为山煤国际周 K 线图。该图表是投资者常见的分析图表之一，图中上半部分是 K 线图，下半部分代表成交量，而 K 线图区域的平滑曲线便是移动平均线，此图中的移动平均线为 20 周期的移动平均线。

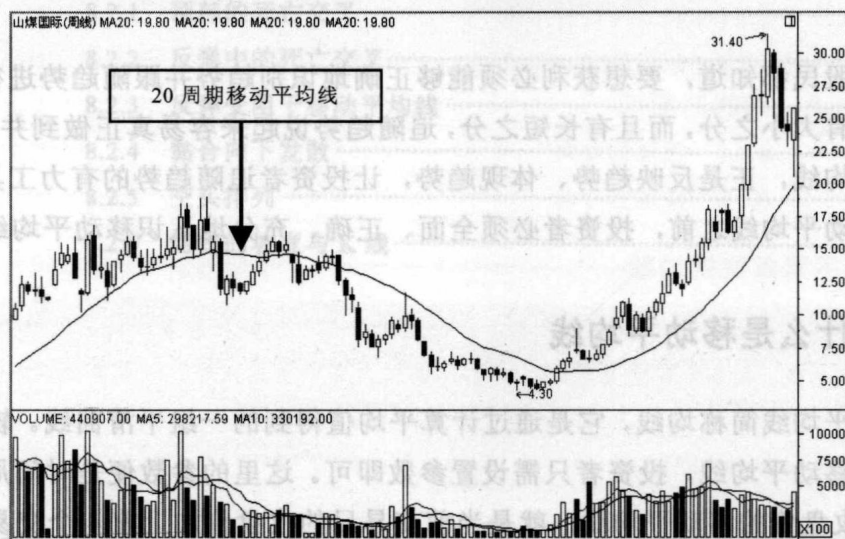


图 1.1 山煤国际周 K 线图

1.1.2 移动平均线的分类

从移动平均线的计算过程中可以看到，投资者需要对移动平均线的参数进行设置。不同周期的移动平均线，在图中的表现形式也不一样。而参数的大小，就决定了移动平均线是属于短期移动平均线、中期移动平均线还是长期移动平均线。

一般来说，短期移动平均线的周期参数常用的有 5、10、20；而中期移动平均线的周期参数常用的有 30、60；长期移动平均线的周期参数常选用 120、250。

短期移动平均线代表着短期的走势，适合短线交易者使用。如图 1.2 所示为太极集团 60 分钟 K 线图。图中的移动平均线便是 5 周期移动平均线，它代表了走势行情中的短期走势。可以看到，它紧紧地贴近走势行情，当行情走势向上时，移动平均线也是向上运行的，即使行情过程中出现了短暂的向下回调走势，移动平均线也及时地给出了向下的运行方向。

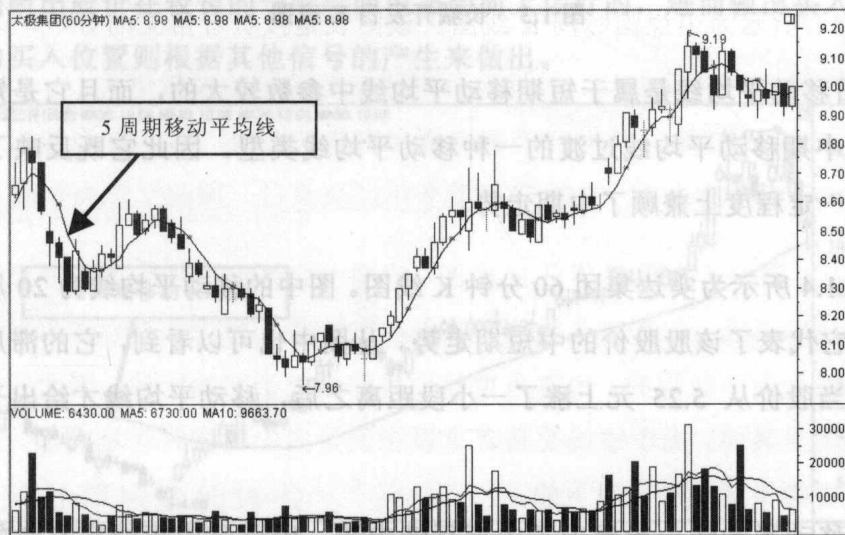


图 1.2 太极集团 60 分钟 K 线图

与 5 日移动平均线相比，10 日移动平均线尽管也属于短期均线，但是滞后性要大。如图 1.3 所示为长城开发日 K 线图。图中的两条曲线分别是 5 周期移动平均线和 10 周期移动平均线。从图中也可以看到，尽管 10 周期移动平均线也属

于短期均线，但是与5周期移动平均线相比，它的滞后性是非常明显的。当股价达到市场的顶部时，5周期移动平均线是最先调头向下的，而10周期移动平均线要稍稍滞后于5周期移动平均线。

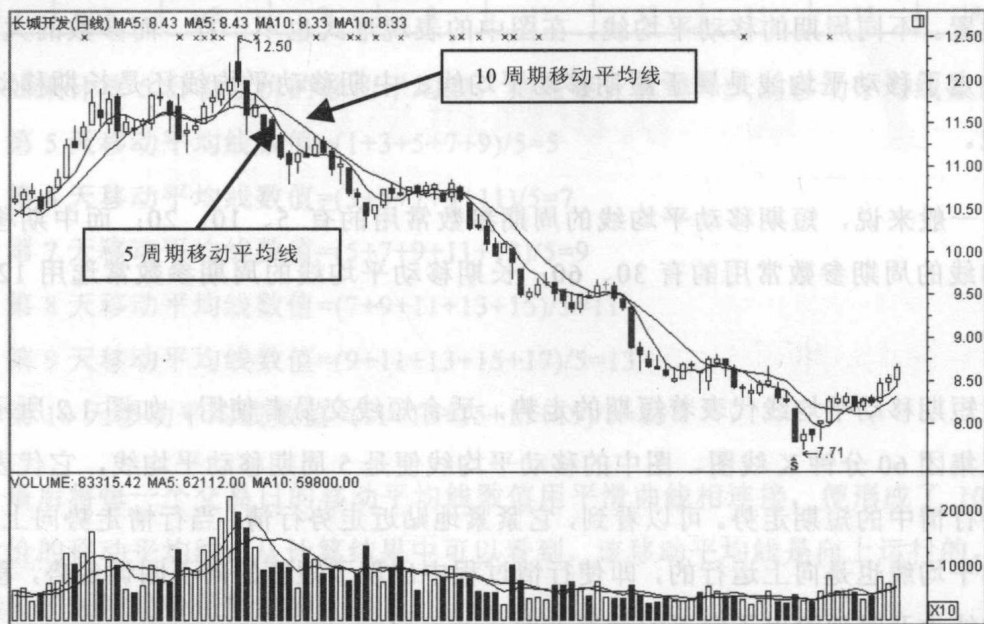


图 1.3 长城开发日 K 线图

20 日移动平均线是属于短期移动平均线中参数较大的，而且它是短期移动平均线向中期移动平均线过渡的一种移动平均线类型。因此它既反映了短期趋势，又在一定程度上兼顾了中期走势。

如图 1.4 所示为实达集团 60 分钟 K 线图。图中的移动平均线为 20 周期移动平均线，它代表了该股股价的中短期走势。从图中也可以看到，它的滞后性是比较大的，当股价从 5.25 元上涨了一小段距离之后，移动平均线才给出了向上调头的走势。

中期移动平均线一般代表了中期行情走势，因此是中短线交易者的主要获利工具。对于短线投资者来说，中期移动平均线可能被当做长期趋势，而对于中长期投资者来说，往往需要运用中期移动平均线来观看目前的走势以及趋势行情。

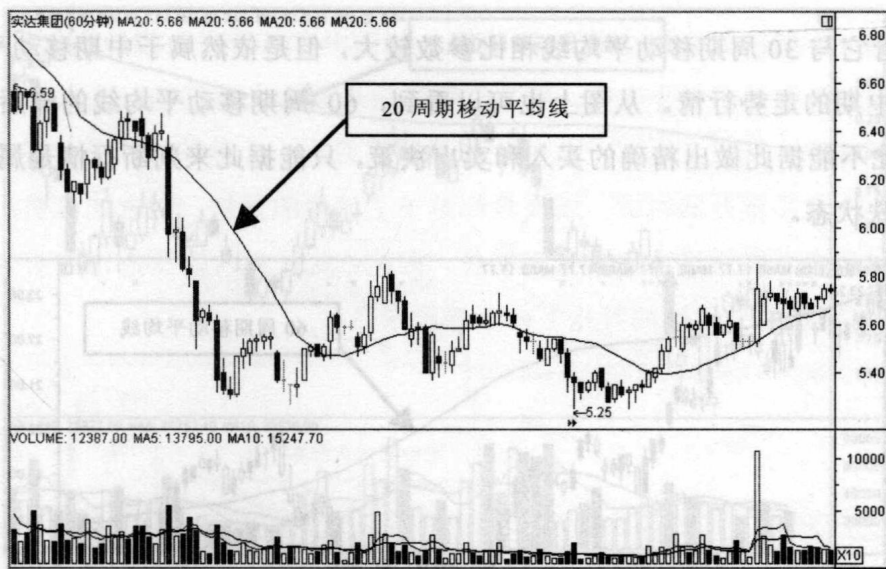


图 1.4 实达集团 60 分钟 K 线图

如图 1.5 所示为合肥三洋日 K 线图。图中的移动平均线是 30 周期移动平均线，它代表了股价的中期走势。尽管它有一定的滞后性，但是对于中长期交易者来说，这种滞后性是不重要的。投资者往往根据图中 30 周期移动平均线向上的走势，判断出股价在较长的一段时间内是会向上运行的，进而做出买入的决策，而具体的买入位置则根据其他信号的产生来做出。

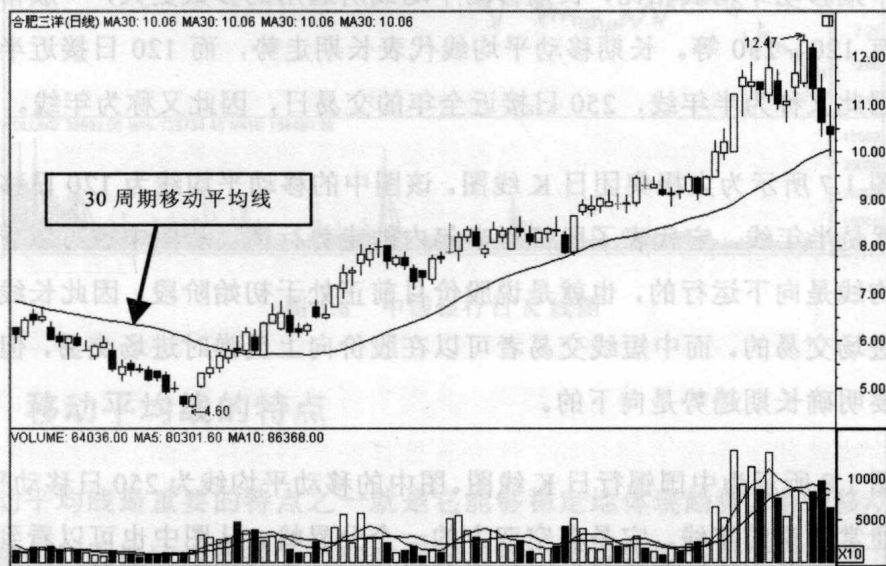


图 1.5 合肥三洋日 K 线图

如图 1.6 所示为杉杉股份日 K 线图。图中的移动平均线为 60 周期移动平均



线，尽管它与 30 周期移动平均线相比参数较大，但是依然属于中期移动平均线，代表着中期的走势行情。从图上也可以看到，60 周期移动平均线的滞后性相当大，因此不能据此做出精确的买入和卖出决策，只能据此来判断行情是属于上涨还是下跌状态。

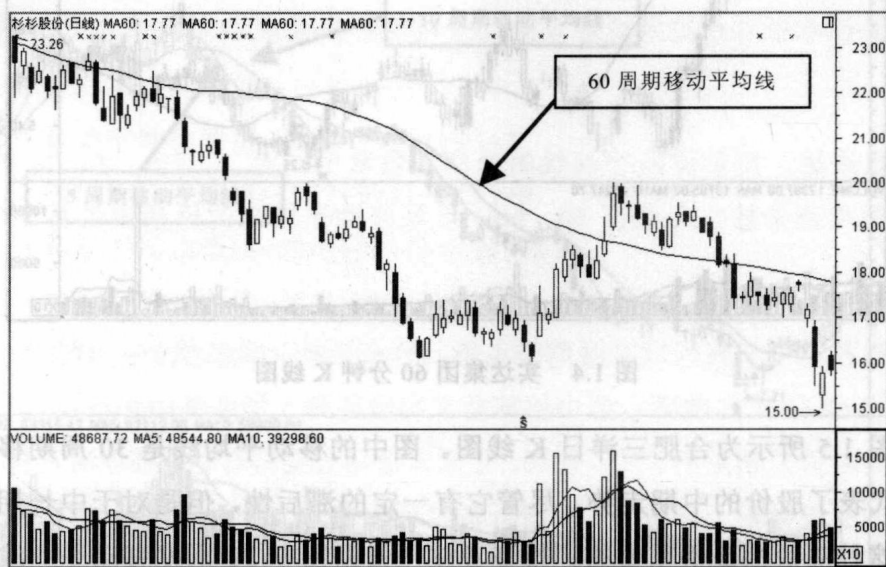


图 1.6 杉杉股份日 K 线图

与中期移动平均线相比，长期移动平均线所选用的参数更大，一般常用的参数周期有 120、250 等。长期移动平均线代表长期走势，而 120 日接近半年的交易日，因此又称为半年线，250 日接近全年的交易日，因此又称为年线。

如图 1.7 所示为太极集团日 K 线图。该图中的移动平均线为 120 日移动平均线，也就是半年线，它代表了股价近半年内的走势行情。从图中也可以看到，该移动平均线是向下运行的，也就是说股价目前正处于初始阶段，因此长线交易者是不会进场交易的。而中短线交易者可以在股价向上反弹时进场交易，但是进场时一定要明确长期趋势是向下的。

如图 1.8 所示为中国银行日 K 线图。图中的移动平均线为 250 日移动平均线，也就是通常所说的年线，它是多空双方的一个分界岭。从图中也可以看到，当股价上涨到 4.95 元的高位时，股价达到了顶峰，而此时的移动平均线也开始出现减慢上涨的坡度，随即走平逐渐加速向下，这也就代表着原有的上涨行情宣告结束，下跌行情已经开启。