



# Visual Office

## 视觉办公

深圳市创扬文化传播有限公司 策划 徐宾宾 主编



华中科技大学出版社

<http://www.hustp.com>

## 图书在版编目(CIP)数据

视觉办公 / 徐宾宾 主编. -- 武汉: 华中科技大学出版社, 2012.3  
ISBN 978-7-5609-7773-7

I. ①视… II. ①徐… III. ①办公室-室内装饰设计: 空间设计 IV. ①TU243

中国版本图书馆CIP数据核字(2012)第040694号

## 视觉办公

徐宾宾 主编

出版发行: 华中科技大学出版社(中国·武汉)

地 址: 武汉市武昌珞喻路1037号(邮编: 430074)

出 版 人: 阮海洪

责任编辑: 王晓甲

责任校对: 赵慧蕊

责任监印: 秦 英

装帧设计: 何予霞

印 刷: 利丰雅高印刷(深圳)有限公司

开 本: 990mm×1270mm 1/16

印 张: 21

字 数: 303千字

版 次: 2012年4月第1版 第1次印刷

定 价: 328.00元 (USD 63.99)



本书若有印装质量问题, 请向出版社营销中心调换  
全国免费服务热线: 400-6679-118 竭诚为您服务  
版权所有 侵权必究



# CONTENTS 目录

- 004 Yandex Yekaterinburg Office  
Yandex叶卡捷琳堡办公室
- 012 Xinshi Design Office  
辛视设计办公室
- 018 RMS California Headquarters  
RMS加利福尼亚总部
- 028 Adidas Workout  
阿迪达斯办公空间
- 038 The Headquarter of Niannian Feng Group  
年年丰集团办公
- 046 Bestunion Holdings Building  
百利宏控股办公楼
- 054 The Office Building of Fujian Huaya Group  
In Chengdu Headquarters  
福建华亚集团成都总部办公楼
- 064 Yandex Kiev Office  
Yandex基辅办公室
- 070 Maryling China Office  
MARYLING服装中国区总部
- 076 Chaoli Office  
超力办公室
- 084 Office for Daohe Institutions  
道和设计机构办公室
- 092 NCS Office  
新加坡NCS集团办公室
- 098 KM-QRO Management and Operating Facilities  
KM-QRO管理和经营设施
- 104 Xiamen Gongxiang Design Office  
厦门共想设计OFFICE
- 108 Exquisite  
玲珑
- 114 Fingerprint Image  
“印”空间
- 120 Fuzhou Louyu Design Union Hall  
福州楼语设计联合会馆
- 124 Yuan Chuang Di  
源创地
- 130 Incana Office  
西帷办公室
- 134 Tribal DDB Office 04  
Tribal DDB办公室04
- 140 MTV Networks Headquarters  
MTV电视台总部
- 148 Cicada Studio  
知了工作室
- 154 Idea Breeding Ground  
思维繁殖场
- 162 Architrend Office  
Architrend办公室
- 168 GOOGLE Emea Engineering Hub  
谷歌工程中心
- 184 Beyond Buy Inc Office  
BBI公司
- 190 Wuhan Langhe Interior Design Co., Ltd  
武汉朗荷室内设计有限公司

- 196 Restoration Hardware Shanghai Office  
Restoration Hardware 上海办公室
- 202 Vanke Suzhou Office  
苏南万科 苏州办公室
- 214 Kantar Worldpanel  
Kantar Worldpanel
- 220 Red Town Office  
红坊办公室
- 226 UXUS Office  
UXUS 办公室
- 230 White & Marvelous In The Heart of Madrid  
马德里市中心的白色奇妙建筑
- 234 Ganghui New World Modern Office Showflat  
港惠新天地现代办公
- 238 Ganghui New Tiandi Loft Office 1  
港惠新天地LOFT办公一
- 244 Ganghui New Tiandi Loft Office 2  
港惠新天地LOFT办公二
- 250 International Law Firm  
国际律师事务所
- 258 Overseas Chinese Mansion  
华侨大厦
- 264 The Hengmao International Huacheng Office  
恒茂国际华城办公室

- 270 "YAYI" Design Office  
“亚邑”办公室
- 274 The Resource Office of Perking University  
北大资源集团办公室
- 278 E&T Design Consultants Office  
E&T设计顾问办公室
- 284 Shangyi Interior Design Office  
尚艺室内设计办公室
- 290 Haishun Decorative Design Office  
海顺装饰设计办公室
- 296 Blackarc Ogilvy Shanghai District Office  
黑狐奥美上海区域办公室
- 302 Ge Global Learning Crotonville Leadership  
Center (Shanghai)  
通用电气上海总部培训中心
- 308 Anonimo Office  
Anonimo 办公室
- 314 Intention • Primary Colors  
初 • 原色
- 322 Imagine China Creative Office  
东方 I C 创意办公室
- 326 Xianglong Trademark and Patent Office Building  
翔隆商标专利办公楼
- 330 Edelman  
Edelman

# VISUAL

## OFFICE 视觉办公

深圳市创扬文化传播有限公司 策划 徐宾宾 主编

# CONTENTS 目录

- 004 Yandex Yekaterinburg Office  
Yandex叶卡捷琳堡办公室
- 012 Xinshi Design Office  
辛视设计办公室
- 018 RMS California Headquarters  
RMS加利福尼亚总部
- 028 Adidas Workout  
阿迪达斯办公空间
- 038 The Headquarter of Niannian Feng Group  
年年丰集团办公
- 046 Bestunion Holdings Building  
百利宏控股办公楼
- 054 The Office Building of Fujian Huaya Group  
In Chengdu Headquarters  
福建华亚集团成都总部办公楼
- 064 Yandex Kiev Office  
Yandex基辅办公室
- 070 Maryling China Office  
MARYLING服装中国区总部
- 076 Chaoli Office  
超力办公室
- 084 Office for Daohe Institutions  
道和设计机构办公室
- 092 NCS Office  
新加坡NCS集团办公室
- 098 KM-QRO Management and Operating Facilities  
KM-QRO管理和经营设施
- 104 Xiamen Gongxiang Design Office  
厦门共想设计OFFICE
- 108 Exquisite  
玲珑
- 114 Fingerprint Image  
“印”空间
- 120 Fuzhou Louyu Design Union Hall  
福州楼语设计联合会馆
- 124 Yuan Chuang Di  
源创地
- 130 Incana Office  
西帷办公室
- 134 Tribal DDB Office 04  
Tribal DDB办公室04
- 140 MTV Networks Headquarters  
MTV电视台总部
- 148 Cicada Studio  
知了工作室
- 154 Idea Breeding Ground  
思维繁殖场
- 162 Architrend Office  
Architrend办公室
- 168 GOOGLE Emea Engineering Hub  
谷歌工程中心
- 184 Beyond Buy Inc Office  
BBI公司
- 190 Wuhan Langhe Interior Design Co., Ltd  
武汉朗荷室内设计有限公司



- 196 Restoration Hardware Shanghai Office  
Restoration Hardware 上海办公室
- 202 Vanke Suzhou Office  
苏南万科 苏州办公室
- 214 Kantar Worldpanel  
Kantar Worldpanel
- 220 Red Town Office  
红坊办公室
- 226 UXUS Office  
UXUS 办公室
- 230 White & Marvelous In The Heart of Madrid  
马德里市中心的白色奇妙建筑
- 234 Ganghui New World Modern Office Showflat  
港惠新天地现代办公
- 238 Ganghui New Tiandi Loft Office 1  
港惠新天地LOFT办公一
- 244 Ganghui New Tiandi Loft Office 2  
港惠新天地LOFT办公二
- 250 International Law Firm  
国际律师事务所
- 258 Overseas Chinese Mansion  
华侨大厦
- 264 The Hengmao International Huacheng Office  
恒茂国际华城办公室

- 270 "YAYI" Design Office  
“亚邑”办公室
- 274 The Resource Office of Perking University  
北大资源集团办公室
- 278 E&T Design Consultants Office  
E&T设计顾问办公室
- 284 Shangyi Interior Design Office  
尚艺室内设计办公室
- 290 Haishun Decorative Design Office  
海顺装饰设计办公室
- 296 Blackarc Ogilvy Shanghai District Office  
黑狐奥美上海区域办公室
- 302 Ge Global Learning Crotonville Leadership  
Center (Shanghai)  
通用电气上海总部培训中心
- 308 Anonimo Office  
Anonimo 办公室
- 314 Intention • Primary Colors  
初 • 原色
- 322 Imagine China Creative Office  
东方 I C 创意办公室
- 326 Xianglong Trademark and Patent Office Building  
翔隆商标专利办公楼
- 330 Edelman  
Edelman



# Yandex Yekaterinburg Office

## Yandex叶卡捷琳堡办公室



设计师: za bor architects  
项目地点: 俄罗斯叶卡捷琳堡  
建筑面积: 700平方米  
摄影师: Peter Zaytsev

The main challenge of this IT-company office project was the creation of the humane space, convenient workplaces, and recreational zones to stimulate working process (Usually staff spends 12 and more hours a day in the office). As the space appeared to be almost perfect circle in plan — zoning and effective use of space were necessary. Lack of lighting in the central part of the office also had to be solved.

To make stay at the office more comfortable, natural furnishing materials (wood and a cork) are being used. Workplaces are furnished with ergonomic Herman Miller furniture. The Reception counter, a central element of a hall, is designed according to za bor architects project and made of glass and oak wood. Almost all oblique-angled surfaces in corridors are covered with the same material.

As a building is almost round in the plan, there were surely problems with an insulation. The decision was to place recreational zones and utility spaces at bank of lifts. All work areas are located in well-lit space along panoramic windows of the business center. Illumination analysis has been performed to lighten working areas properly regardless of time of day (for this reason lamps are placed asymmetrically).

The office is divided into specific zones by a complex of the following inventive means: thin metal profile built-up constructions and inclined glass screens. It was possible to make corridors almost straight, and to separate some conference «cells» for 2-3 employees by using inclined oblique-angled designs.



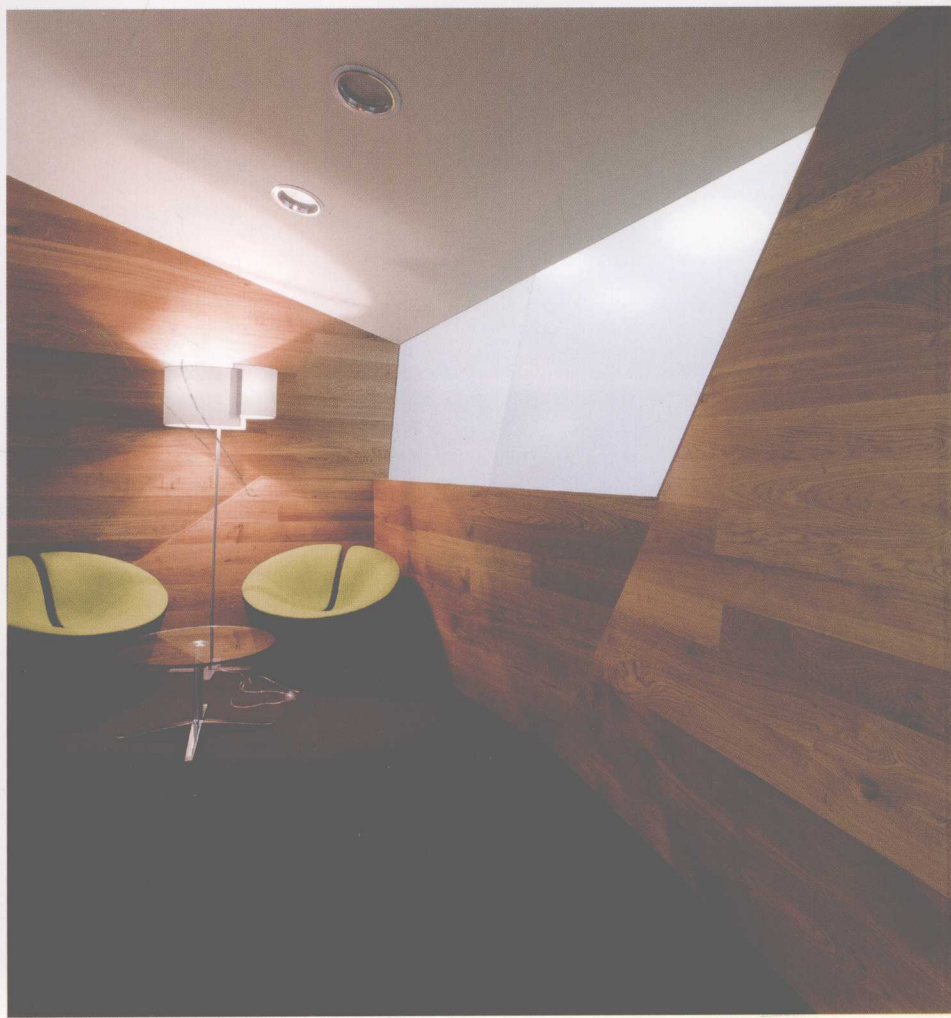










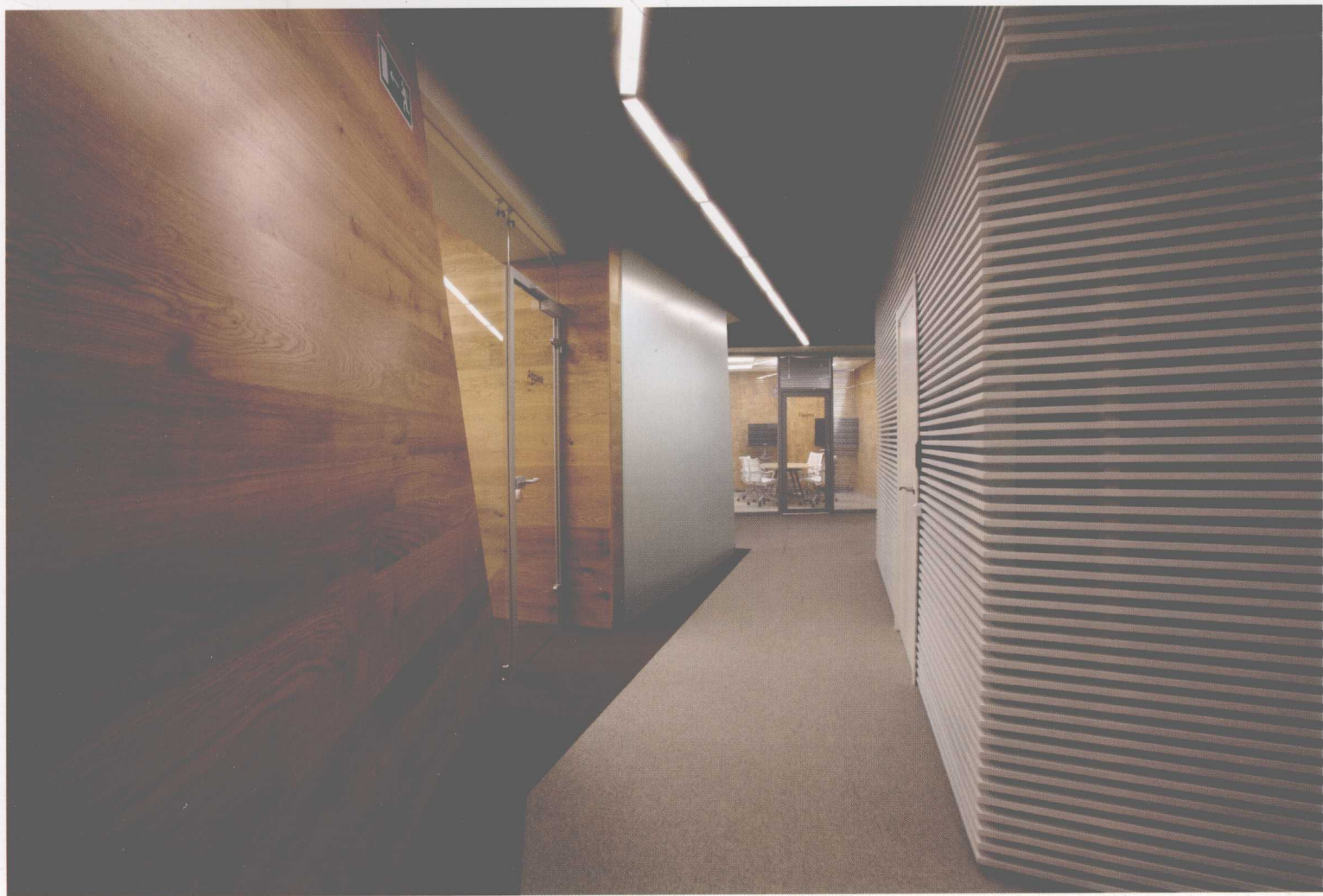


Rather low ceilings (3.6 m) in corridors were lifted visually, by painting the communications in deep black color. That not only has positively affected cost of constructional work, but has considerably simplified servicing of heating, ventilation and firefighting systems which were ceiling-mounted and remained completely open. Thanks to InterfaceFLOR tiled carpeting the communications can be easily and quickly accessed at any point if necessary simply by removing one or several fragments of a floor covering.

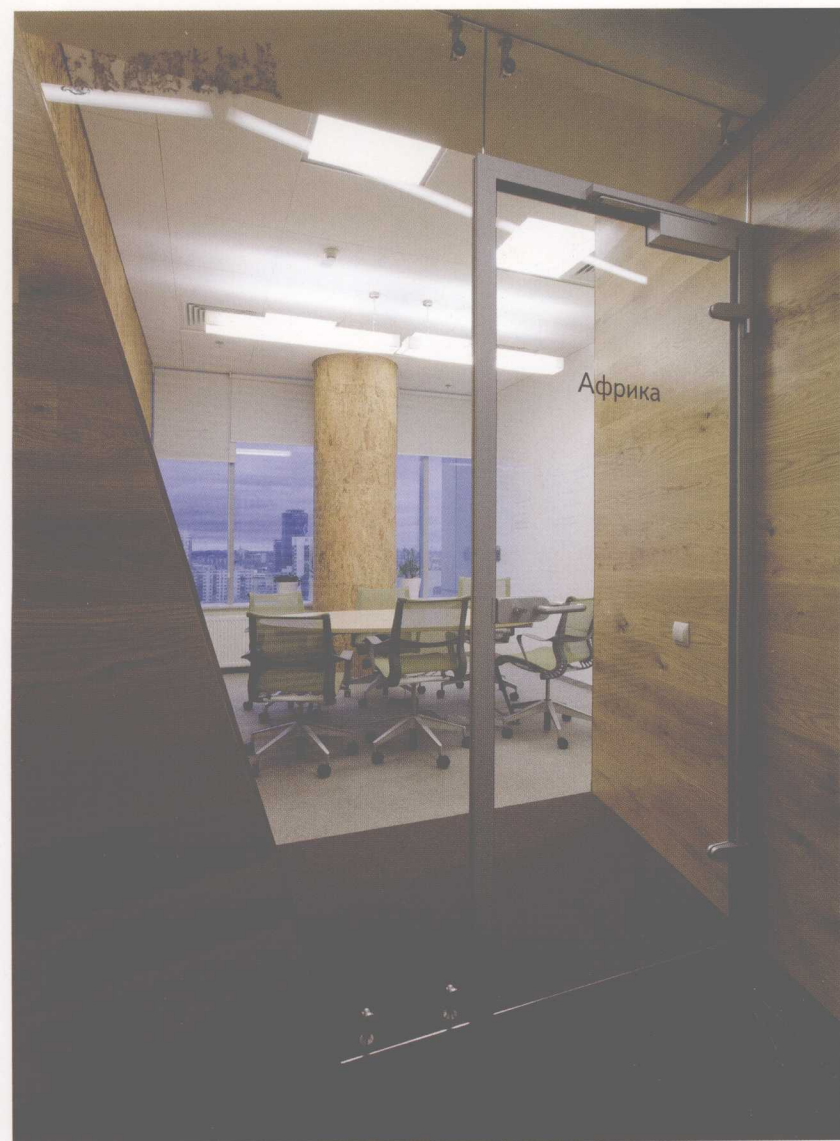




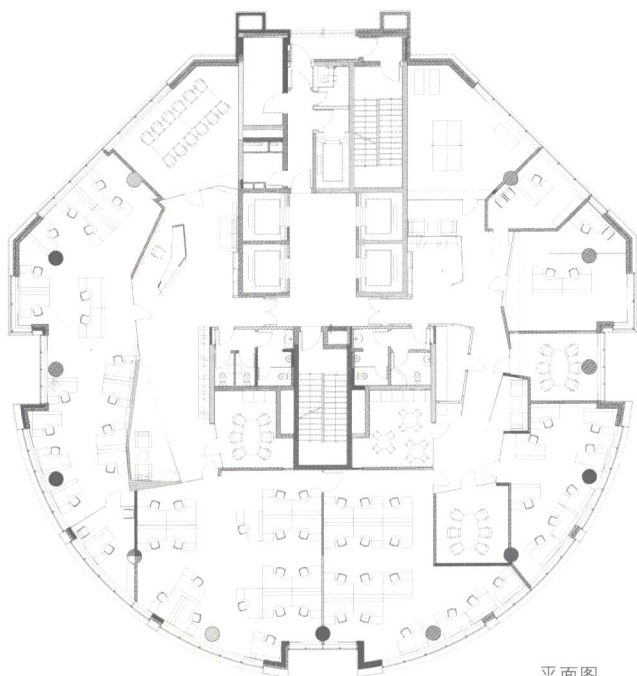












平面图

本案是IT公司的写字楼项目，主要挑战的是创造人性化的空间、方便的工作场所和娱乐区，以激发工作激情（工作人员每天在办公室通常要待12个多小时）。近乎圆形的空间需要合理设计，于是就要求充分有效地利用空间和布局。办公室中央部分的照明不足的问题也有待解决。

为了使办公室更舒适，设计师使用了天然装饰材料（软木等木材）。工作场所的家具是Herman Miller家具公司提供的符合人体工程学的产品。接待处是一个大厅中的核心要素，由za bor项目建筑师设计，使用玻璃和橡木构成。几乎所有在走廊斜角处的表面都覆盖着同样的材料。

因为建筑本身近乎圆形，肯定会有分隔方面的困扰。解决方案是在电梯两旁设置娱乐区和实用区。所有的工作区位于沿商务中心光线充足的全景窗口。照明测试已证明无论在一天的任何时间，光线都不成问题。因此，灯饰都不对称安置。

办公室由以下复杂的创造性手段来划分：薄型金属建筑材料和倾斜的玻璃屏风。让走廊呈垂直式成为可能；而且2~3名员工可以单独使用斜角度的小空间开会。

在工作区的木板和内嵌在走廊的超薄软木屏，不仅美观，而且有良好的隔音效果。其原理是使用了加强隔音镶板（Ecophon），这项技术通常在电影院使用。在工作场所的所有天花板都覆盖着加强隔音镶板。

走廊原来3.6米的天花板在视觉上显得很低，于是设计师通过绘制深黑色的图案把它抬高了。这不仅降低了成本，而且大大简化了安装在天花板上的供暖、通风和消防系统保持完全开放的空间格局。InterfaceFLOR瓷砖公司把通信线路平铺在地板上，在任何时候都可以接受轻松快速的采访，如果有必要进行调整，简单移除覆盖在地板上的一片或几片瓷砖即可。



# Xinshi Design Office

## 辛视设计办公室



设计师：辛军  
设计单位：深圳市辛视装饰设计有限公司  
建筑面积：366平方米  
项目地点：中国深圳

This case is the owned by Xinshe Design office which locates in Cultural Creation Garden of Futian District of Shenzhen city. The natural cultural creational function areas offer invisible charm to the work.

The whole space is made of reception front hall, meeting room, open office, material warehouse, water drinking area, independent departments of drawing effects, human resource, administrative, and financial. The designers use glass as petitions to make every area separate but connective, which can improve the

management and working efficiency. Meanwhile, modern and extensive feeling will be created visually, making the space more spacious and modern.

White toned the whole space. The traditional Chinese elements are magnified and made better. People will be shocked visually by the usage of modern material. The mixed match of western modern furniture creates a typical modern office. The words of comfortable, natural, leisure, effective can be expressed well here.





