



国宝档案

名誉主编 史树青 主编 杜耀西 曹静楼

中国传世国宝鉴赏全书

中国档案出版社

中国传世国宝鉴赏全书

国宝档案

名誉主编

史树青
杜耀西
曹静楼

下卷



中国档案出版社

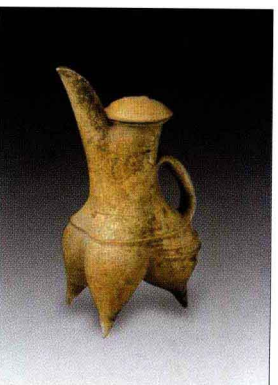
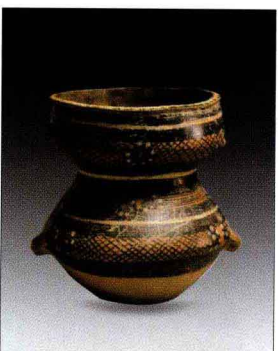
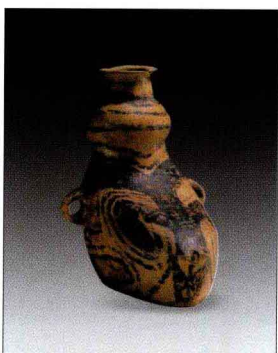
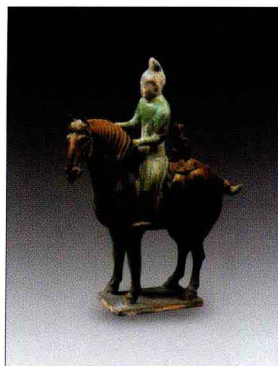
国宝档案

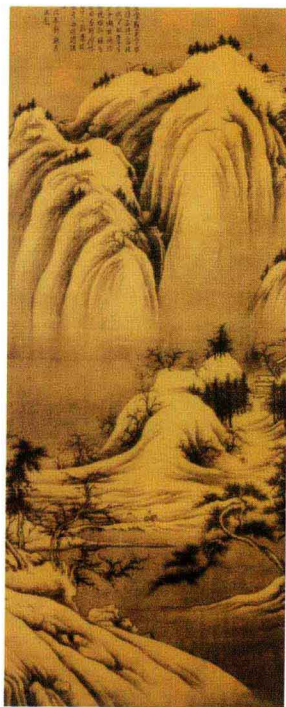
目录 下卷



簪花仕女图	233	书谱	249
牧马图	233	孝经	250
照夜白图	234	大智禅师碑	250
文苑图	234	玄秘塔碑	251
五牛图	235	石台孝经	251
六尊者像册	236	神策军碑	252
草堂十志	236	陶瓷工艺	253
书法	237	飒露紫及丘行恭像	253
龙藏寺碑	237	佛坐像残	254
高逸图	237	菩萨像	254
董美人墓志	238	菱形纹三彩陶罐	255
九成宫醴泉铭	238	三彩陶龙首壶	255
仲尼梦奠帖	238	供养菩萨	255
孔子庙堂碑	239	三彩陶凤头壶	256
汝南公主墓志铭	239	三彩陶女立俑	256
倪宽赞	240	宝相花三彩陶洗	256
孟法师碑	240	三彩陶骑马狩猎俑	257
雁塔圣教序	240	三彩陶三花马	257
多宝塔感应碑	241	三彩陶骑马射猎俑	257
颜家庙碑	241	三彩陶骆驼载乐俑	258
祭侄稿	242	三彩陶鸳鸯壶	258
宋拓怀仁集王书圣教序	243	青釉贴花罐	258
文赋	243	青釉龙柄四系环状壶	259
温泉铭	244	白釉龙柄联腹传瓶	259
晋祠铭	244	越窑八棱瓶	260
昇仙太子碑	245	白釉贴花壶	260
张好好诗帖	246	邛窑瓜棱点红绿彩水丞(天下第一红)	261
上阳台赋帖	246	绿釉长嘴省油灯	262
郎官石柱记	247	青釉点彩佛像	262
肚痛帖	247	绿釉玉壶春瓶	262
古诗四帖	248	越窑褐彩云气纹盖罐	263
苦笋帖	248	长沙窑三彩连珠纹水注	263
自叙帖	249	长沙窑褐彩贴花壶	263
		寿州窑黄釉壶	264
		青釉凤头龙柄壶	264
		耀州窑黑釉塔形罐	264
		青釉四系壶	265
		白釉贴花高足钵	265
		青玉镂空飞天	265
		青玉飞天	266
		青玉镂空梳	266
		白玉伎乐人纹带铐	266
		白玉镶金镯	267
		玉人鹿图佩	267

金扣玉盏	267	雪树寒禽图	280
玛瑙羚羊首杯	268	关山行旅图	281
青玉人物图椭圆杯	268	匡庐图	281
青玉云纹单把杯	268	秋山晚翠图	282
白玉乐舞胡人铉尾	269	龙宿郊民图	282
金银器	269	潇湘图	283
思维菩萨造像	269	洞天山堂图	283
青玉龙首	269	秋山问道图	284
金银牌脱鸾鸟衔绶纹镜	270	雪景图	284
嵌螺钿人物花鸟纹镜	270	韩熙载夜宴图	285
唐玄宗开元投龙筒	270	重屏会棋图	285
舞伎联珠柄八棱金杯	271	高士图	286
掐丝团花金杯	271	八达春游图	286
黑漆嵌螺钿经箱	271	阆苑女仙图	287
狩猎花草纹高足银杯	272	玉堂富贵图	287
乐工八棱金杯	272	猿鹿图	287
舞马衔杯纹银壶	273	台榭夜月图	287
刻花金铛	274	番骑图	288
鸳鸯莲瓣纹金执壶	274	写生珍禽图	288
鸟兽纹莲瓣金碗	275	江行初雪图(局部)	289
鱼龙纹四瓣金盘	275	晴峦萧寺图	290
菱形鹿纹三足银盘	275	射骑图	290
鎏金鹦鹉纹提梁银罐	276	寒林平野图	291
鎏金双鱼花草纹银盘	276	江山楼观图	291
鎏金鱼龙戏珠纹银盘	276	溪山楼观图	291
鎏金论语玉烛银酒令具	277	溪山行旅图	292
鎏金壶门座银茶碾子	277	山鹧棘雀图	292
文思院造鎏金朵带银熏炉	278	雪山萧寺图	293
静志寺塔基鎏金银塔	278	写生蛱蝶图	293
第七章 辽五代十国宋西夏金	279	沙汀烟树图	293
绘画	280	早春图	294
牡丹花	280	幽谷图	294
		双喜图	295
		临韦偃牧放图	295
		雪意图	296
		丽人行	296
		墨竹图	296
		潇湘奇观图	297
		渔村小雪图	297
		听琴图	298
		芙蓉锦鸡图	299
		瑞鹤图	299
		千里江山图	300



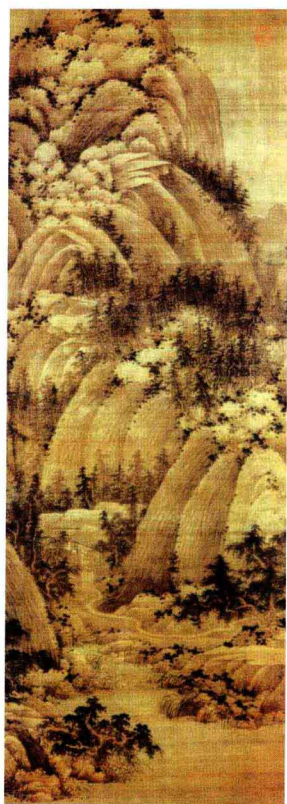


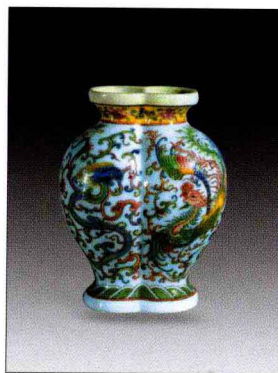
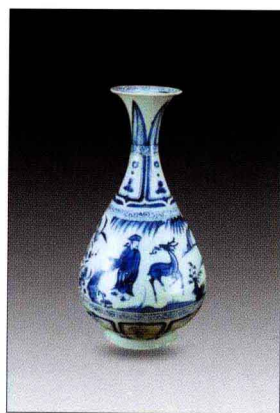
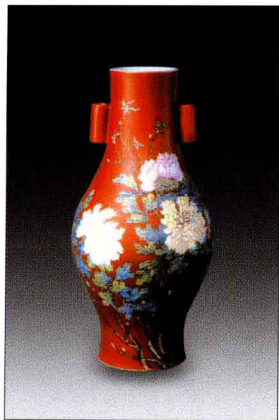
金明池争标图	300
清明上河图	301
昭陵六骏图	302
秋庭婴戏图	303
风雨归牧图	303
江山秋色图	304
墨兰图	304
万壑松风图	305
采薇图	305
十六罗汉图 (局部)	306
华灯侍宴图	306
千里江山图 (局部)	307
梅石溪凫图	307
踏歌图	307
松崖客话图	308
文姬归汉图	308
果熟来禽图	308
猿图	309
八高僧故事图	309
书法	310
韭花帖	310
神仙起居法	311
私诚帖	311
扈从帖	311
自书诗卷	312
李白仙诗卷	312
洞庭春色、中山松醪	312
黄州寒食诗帖	313
自书诗文卷稿	313
诸上座帖	314
李白忆旧游诗帖	314
王长者墓志铭	314
苕溪诗卷	315
砂步诗帖	316
动止持福帖	316
晴和帖	316
闰中秋月诗帖	316
草书千字文	317
洛神赋	317
夏日诗帖	317
赐岳飞手敕	318
中流一壶帖	318
七月六日帖	318



自书诗卷	319
李白仙诗卷 (局部)	319
神物登天七绝诗	320
保母砖题跋 (局部)	320
陶瓷	320
养鸡女	321
越窑褐彩云纹四耳罍	321
邢窑狮	322
汝窑碗	322
越窑鸟形把杯	322
哥窑乳钉五足洗	323
哥窑双耳瓶	323
官窑印花龙纹洗	323
定窑弦纹三足炉	324
哥窑小杯	324
定窑螭纹瓶	324
哥窑海掌式花盆	324
定窑孩儿枕	325
定窑刻花大碗	326
定窑莲瓣纹碗	326
钧窑执壶	327
钧窑玫瑰紫釉尊	327
定窑黑釉褐斑碗	327
婺州窑多角瓶	328
影青加彩观音像	328
吉州窑卷枝纹瓶	329
吉州窑奔鹿纹盖罐	329
吉州窑剪纸贴花纹碗	330
吉州窑黑釉剔花梅瓶	330
吉州窑彩绘凤菊纹枕	330

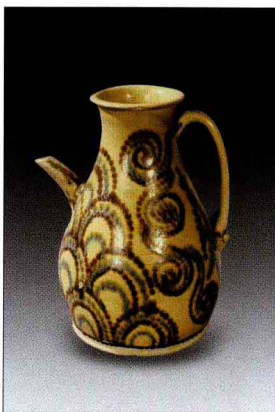
耀州窑瓜棱壶	331	鱼龙提梁银壶	346
耀州窑塑像	331	第八章 元代	347
耀州窑凤头壶	331	绘画	348
当阳峪窑剔花罐	332	骏骨图	348
登封窑刻虎瓶	332	浮玉山居图	349
广元窑兔毫盏	332	浴马图	349
白釉刻花梅瓶	333	云横秀岭图	350
潮州窑人物式壶	333	南枝春早图	350
赤峰窑白釉剔花梅瓶	333	双钩竹石图	350
耀州窑刻牡丹纹执壶	334	鹊华秋色图	351
白釉刻花提梁壶	334	元世祖出猎图	352
白釉莲花托注壶	334	李仙图	352
耀州窑夔纹三足炉	335	富春大岭图	352
磁州窑虎形枕	335	溪凫图	352
耀州窑莲瓣形碗	335	出圜图	353
白釉黑花葫芦式壶	336	天池石壁图	353
白地黑花猴鹿纹瓶	336	秋水凫图	353
黑釉划花罐	336	双松平远图	354
玉石工艺	337	渔父图	354
青玉哀册	337	秋林高士图	355
青玉龙首饰	337	渔庄秋霁图	355
白玉云雁纹饰	338	挟弹游骑图	355
白玉发冠	338	秋江待渡图	355
白玉镂空竹芝蟠龙佩	338	虞山林壑图	356
青白玉镂空双鹤衔芝佩	338	合溪草堂图	356
青玉兽面纹卣	339	高高亭图	356
玛瑙带托葵花式碗	339	葛稚川移居图	356
水晶鱼	340	书法	357
墨玉衔莲鳊鱼	340	洛神赋	357
白玉鹿纹椭圆洗	340	周上卿墓志铭	357
白玉童坠	340	论草书帖	358
青玉迦楼罗神鸟	341	淡室诗	358
白玉寿带啄花佩	341	胆巴脾	358
金链白玉竹节盒	341	述笔法卷	359
金银器	342	草书心经卷	359
鎏金观音造像	342	李白诗卷	359
青玉双鹿带环	342	玄妙观重修三门记题额	359
鎏金菩萨造像	343	真镜庵募缘疏卷	359
檀木识文描金长方形	344	陶瓷工艺	360
迦陵频伽纹镜	344	青花八棱兽耳罐	360
檀木识文描金方形舍利函	344	青花牡丹纹塔式盖瓶	360
鹿纹银马蹬壶	345	青花八棱执壶	361
紫漆海月清辉七弦琴	345	青花釉里红开光镂花	361
鎏金花鸟镂空银冠	346	青花麒麟纹盘	361

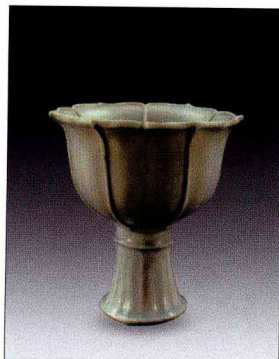
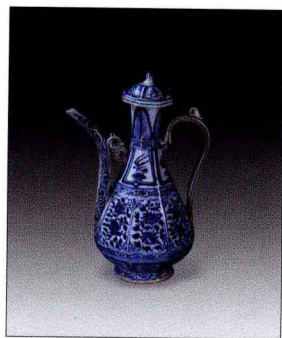
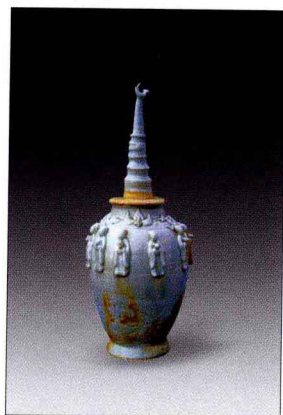
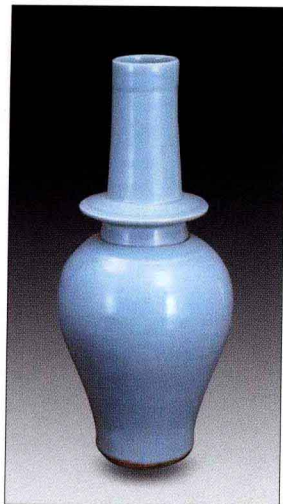




影青釉里红兔纹玉壶春瓶	362	秋江待渡图	381
蓝釉白龙纹梅瓶	362	都门柳色图	382
枢府釉印云龙纹高足碗	362	玉洞仙源图	382
龙泉窑长颈瓶	362	牡丹蕉石图	383
青白釉雕十二生肖瓶	363	竹亭对	383
影青凸花高足杯	363	仙山高士图	384
影青观音	363	漉洒图	384
玉壶春瓶	363	夏木垂阴图	385
钧窑梅瓶	364	秋兴八景图	385
钧窑双耳连座瓶	364	山水图	386
玉器	365	云山幽趣图	386
渎山大玉海	365	仿李唐山水图	387
青玉莲托坐龙	366	秋老梧桐图	387
水晶项链	366	杏花锦鸡图	388
青玉龙纹双耳活环樽	366	匡庐秋瀑图	388
白玉双人耳礼乐杯	367	武夷玉女峰图	389
青玉桃形洗	367	女仙图	389
漆器工艺	368	书法	390
剔红东篱采菊图盒	368	夜雨剪春韭诗轴	390
张成造剔红栀子纹盘	368	敬斋箴	390
杨茂造剔红花卉尊	368	关公庙碑	390
第九章 明代	369	后赤壁赋	391
绘画	370	千字文	391
葵石蛱蝶图	370	诗四首	391
华山图	371	五言律诗	392
观音像图	371	谢文太仆送鲍研诗	392
聘庞图	372	七言律诗	393
春山积翠图	372	草书李白诗	394
少陵诗意图	373	王维五言绝句	394
三友百禽图	373	乐毅论	394
戏猿图	374	自书诗	395
卧游图	374	自书诗	395
溪山渔隐图	375	后赤壁赋	396
墨梅图	375	草书杜甫诗卷	396
长江万里图	376	陶瓷工艺	397
寒山图	377	银槎	397
桂菊山禽图	377	韦驮	397
山路松声图	378	釉里红松竹梅纹罐	398
王蜀宫妓图	378	青花松竹梅纹大盘	398
兰亭修禊图	379	青花双系扁壶	398
紫门送客图	379	青花龙莲纹尊	398
渔舟读书图	380	青花红龙纹碗	399
万壑争流图	380	青花龙纹扁执壶	399
桃源仙境图	381	蓝釉白龙纹尊	399

青花鱼藻纹出戟尊	400	兰竹图	417
红彩缠枝莲纹葫芦瓶	400	山水图	418
白釉凸雕红蟠螭纹瓶	400	梅花书屋图	418
德化窑达摩立像	401	江深草阁图	419
五彩镂空云凤纹瓶	401	岁寒三友图	419
德化窑玉兰纹尊	401	苍山结茅图	420
青玉金龙纹佩	402	松壑清泉图	420
德化窑观音像	402	层岩叠壑图	421
白玉镂空云龙玉带铐	402	木叶丹黄图	421
白玉镂雕蟠龙纹带环	403	拟黄子久情峦暖翠图	421
青玉圭	403	秋山万木图	422
白玉观音插杆	403	柘溪草堂图	422
白玉童	403	山水图	423
青玉角端香薰	404	墨荷图	423
青白玉夔凤纹樽	404	仿巨然山水图	424
青玉竹节式执壶	404	湖天春色图	424
玉佩	405	江乡春晓图	425
白玉镂空龙纹带板	405	出水芙蓉图	425
青玉猪	405	巢湖图	426
白玉累金丝镶宝石鍍金银簪	406	无量寿佛图	426
白玉垂导宝石花佩	406	南溪春晓图	427
金托玉执壶	406	山雀爱梅图	427
青玉婴戏图执壶	407	雪景竹石图	428
青玉八仙图执壶	407	万壑松风图	428
金托玉爵	407	百骏图	429
青玉镂雕灵芝式花插	408	松石牡丹图	429
玉兽面纹八出戟方觚	408	玉壶春色图	430
青玉菩萨	409	海屋沾筹图	430
朱漆填彩戛金方胜式盒	410	剑阁图	430
剔红竹林七贤图长方盘	410	纨扇倚秋图	431
朱漆戛金云龙纹谱系匣	410	元机诗意图	431
剔彩双龙纹长方盒	411	太白醉酒图	432
时大彬剔红人物壶	411	瑶宫秋扇图	432
黑漆描金云龙药柜	412	枇杷图	433
黑漆彩螺钿楼阁仕女屏风	412	积石岩图	433
紫檀百宝嵌长方盒	412	桃实图	434
镶嵌工艺	413	葫芦图	434
冕	413	书法	435
累丝嵌宝石金冠	414	高适五律	435
孝靖皇后嵌珠宝凤冠	414	草书中堂	435
第十章 清代	415	陶潜诗	435
绘画	416	隶禹王碑文	436
南山积翠山	416	隶书	436
仙山楼阁图	417	语摘	436
		欧阳修昼锦堂记	436
		五言诗	437





五律	437	和田玉龙首觥	454
自书诗	438	和田玉缠枝莲香薰	455
七绝	438	和田玉花瓣盘	455
十三银鬃落歌卷	439	和田玉镂雕山字花薰	455
题画诗轴	439	和田玉双擎烛台	456
幽风七月篇	439	和田玉白菜花插	456
七言联	440	和田玉龙耳活环瓜棱盖罐	456
元人绝句	440	青玉天鸡尊	457
蔷薇花诗	441	青金石朝珠	457
唐诗集句	441	水晶双鱼花插	457
语摘	441	和田玉龙戏珠瓶	458
隶书五言联	442	和田玉兽面出戟瓶	458
行书诗册	442	玛瑙龙凤瓶	458
书智果心成颂	443	叶尔羌玉云龙纹瓮	459
论画语	443	和田玉蟠龙戏珠贯耳瓶	459
七律	444	和田玉龙凤纹连环璧	459
语摘	444	叶尔羌玉“大禹治水图”山	460
临石鼓字轴	445	翠卧牛	460
七言联	445	和田玉桥形笔架	460
篆书联	445	和田玉坐佛像	461
青花花鸟纹盖罐	446	和田玉观音像	461
米色地五彩花鸟瓶	446	和田玉双婴耳洗	461
黄杨木雕侍女	446	和田玉五供	462
五彩描金锦地莲花纹枕	447	和田玉兽面纹斜方式觚	462
红彩描金开光鸟兽图瓶	447	“沧浪亭图”挂屏	463
珊瑚地粉彩牡丹纹双耳瓶	448	剔红九龙天球瓶	463
珐琅彩山水碗	448	四臂观音金坐像	464
珐琅彩松竹梅纹瓶	448	剔红山水人物尊	464
仿钧釉鼓钉洗	449		
珐琅彩芙蓉雉鸡玉壶春瓶	449		
珐琅彩婴戏纹双连瓶	450		
珐琅彩龙凤纹双连瓶	450		
珐琅彩景州塔纹瓶	450		
粉彩镂空转心瓶	451		
多色彩釉大瓶	451		
窑变菊瓣尊	451		
玉器	452		
玛瑙光素杯	452		
玛瑙八方杯	452		
和田玉龙首觥	453		
和田玉龙纹盏	453		
和田玉菊瓣纹高足杯	453		
和田玉夔龙纹觥	454		
和田碧玉托青玉夔龙碗	454		





簪花仕女图

唐代 周昉

国宝档案

卷本 设色

纵46cm，横180cm

现藏辽宁省博物馆。

国宝鉴赏

这幅《簪花仕女图》是他传世作品中的代表作。它描绘一群雍容华贵的唐代贵族妇女，在庭院里闲步、赏花等的情景。是一

幅工笔重彩画。因她们都头簪鲜花，故称其为“簪花仕女”。全画共画了五个盛装的贵族妇女和一个侍女。它只借助于贵族庭院中常见的湖石、玉兰、小狗和白鹤等，约略点明人物所处的环境和季节，重点则放在对人物形象的刻划上。从全画中人物的动作来看，大体可以分成采花、赏花、闲步、戏犬四组，贵妇华丽的衣着和她们那种悠闲的神态，是贵族妇女养尊处优生活的真实反映。



国宝故事 II

一位浓妆艳抹的贵妇人，左手执一拂尘，侧身转首，逗弄着一只摇头摆尾的小狗。她的神情与前面所见的贵妇形象相同。这里要着重欣赏的是周昉笔下贵族妇女的特征，以及我国工笔重彩人物画的高度成就。《簪花仕女图》中的贵族妇女，在造型上都有丰颊、体胖、高髻的特征。这是唐代贵族妇女的典型风格。与这种人物造型特点相适应的，便是中国工笔重彩人物画的高度技巧。这不仅表现在线条精细柔和，而且表现在用色上。此画以浓重的红色作主调，但各部分所用的红色是有变化的，或浓或淡，或偏于朱红，或带紫红，显得丰富而又柔丽。描写贵族妇女身穿的罗纱衣服的质感，更是精妙之极。透过这些仕女身上的薄纱，可以隐约看出纱衣内裸露的手臂。这种绘画技巧是一种前所未有的创造。它突出地反映了唐代工笔重彩画所取得的成就。



牧马图

唐代 韩幹

国宝档案

绢本 设色

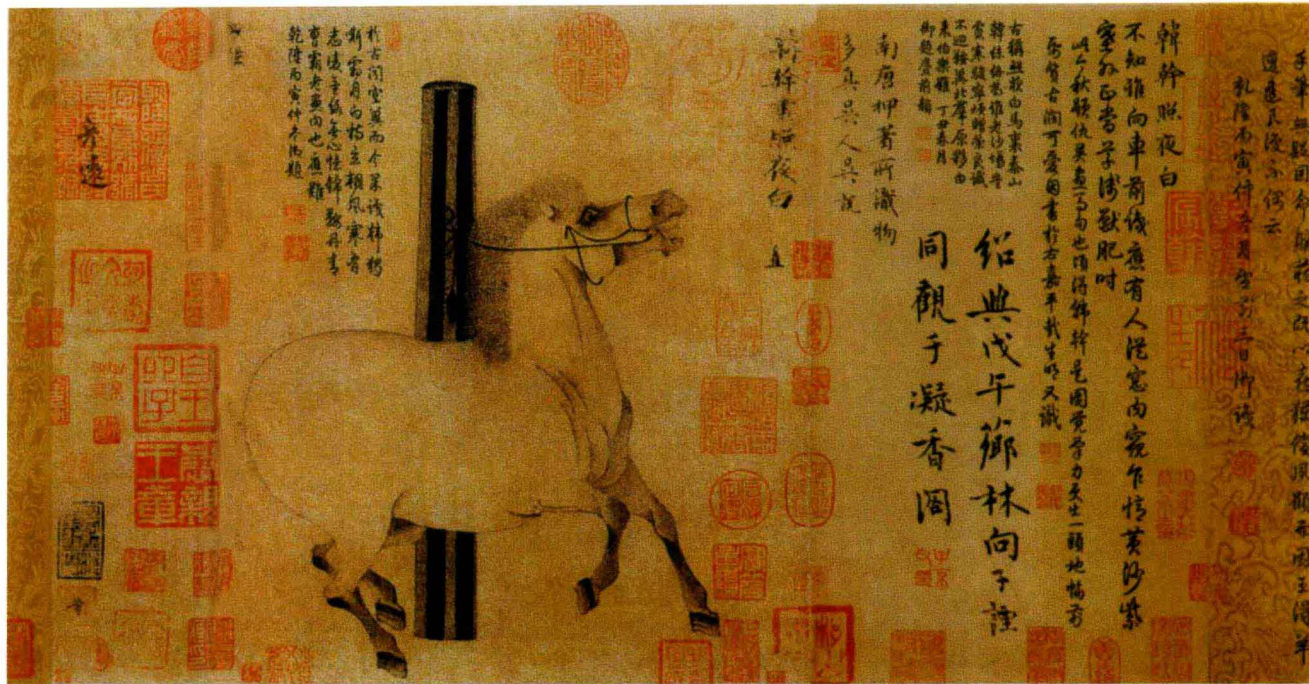
纵27.5cm，横34.1cm

现藏台北故宫博物院。

国宝鉴赏

《牧马图》绘黑、白二匹马，并辔缓行，马匹体态肥硕，骨肉均匀，形体准确，健壮有神。一奚官骑乘白马，腰插马鞭远视。他深目、虬须、勾鼻、白袍、戴幞头，威武沉稳，其外形具有游牧民族的特征。在构图上，此图亦颇具匠心，黑马置于画幅前端，突出全马的雄壮气势；而白马则利用与黑马在使用线条方法上也不尽相同。黑马线条粗犷而厚实，白马线条细劲而流畅。





照夜白图

唐代 韩幹(摹本)

国宝档案

纸本 水墨

纵30.6cm, 横34.1cm

现藏美国纽约大都会艺术博物馆。

国宝鉴赏

照夜白是唐玄宗李隆基的坐骑。图中“照夜白”系于一截木桩

上，高昂骏首，鬃毛乍立，耳朵竖直眼睛圆睁瞪着画外更透出乍惊、焦躁、恳求以至示威等复杂的情态。肥壮的身躯更衬出四肢的劲健有力。

作者简介

韩幹，唐代画马名家。年轻时曾做过酒店雇工，后受到著名诗人、画家王维的赏识，资助他学画。他善画人物，尤精于画马。



文苑图

唐代 韩况

国宝档案

卷 绢本 设色

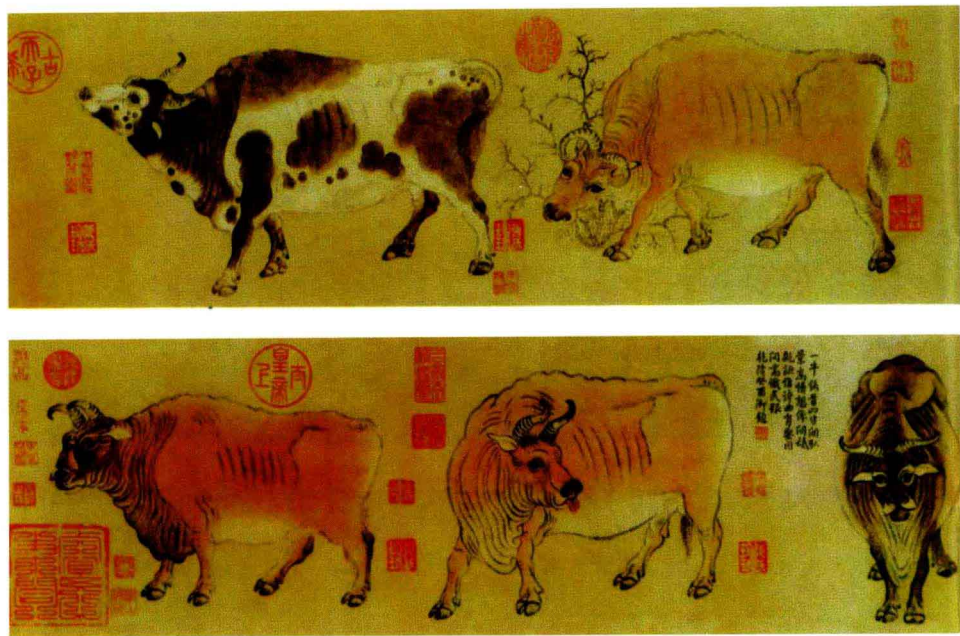
纵28.8cm, 横115cm

现藏台北故宫博物院。

国宝鉴赏

《文苑图》描绘的是唐代诗人王昌龄等在江宁（今江苏南京）琉璃堂聚会吟诵诗文的情景，画家精心描绘了四位文人运思觅句的生动情态：最右边的一手托腮握笔，另一手轻捧纸绢，似有所悟，又

随即陷入沉思，他的对面是一童子俯身研墨。画画中部有一株弯曲的松树，另一构思者双手插入袖管，伏在松干凝思，那神气好像完全忘记了周围的一切，连眼珠也不转动似的。左边两个人都坐着，共展一卷文章阅读，其中一位忽然扭头回视，若有所闻，另一位作沉思状。画者以松树、石案、石凳为背景，着重对人物情态作细致刻画，他们或握笔托腮遐思，或抚松冥想，或展卷凝眸，相互推敲切磋，十分传神。



五牛图

唐代 韩滉

国宝档案

卷 纸本 设色
纵20.8cm, 横139.8cm
现藏北京故宫博物院。

国宝鉴赏

《五牛图》为韩滉画作中的精品，描绘或行或立，或正或侧，姿势动态不一、色泽花纹各异的五头牛的形象。第一头牛侧身俯首，伸长脖子似在寻觅青草；第二头牛白褐相间翘首甩尾，好像正咀嚼，一副惬意自适的神情；第三头牛立于画面中央，大声鸣叫，为图中惟一正面站立的牛，表现的难度较大，画家十分准确地掌握了透视关系，表达出牛的立体感；第四头牛缓步前行回头轻舐，好像正回首聆听牧人的召唤，姿态特别优美；第五头牛头上系有红色缰绳，似行似止，仿佛刚摆脱了羁绊。这是一幅纸本设色画，是我

国现存的最早用纸作画的作品。画中五只不同形态的牛，从不同的角度表现了牛的生活形态和习性，结构准确，造型生动，形貌真切。尤其是描写牛的强健、有力，沉稳而又行动迟缓的形体特征和习性方面，十分传神。全画的布局统一而又有变化，在处理形体的透视关系等方面，也表现了很高的技巧。它那淳朴自然、稳健有力的画风，也使这幅农村风情画显得更加具有艺术魅力。

作者简介

韩滉(723—787年)字太冲，长安人，是唐代著名的画家，曾做过右丞相。他工书善画，尤其擅于画人物和农村风俗景物。“安史之乱”使他经历了一段逃难流亡的生活，因而对民众疾苦和民俗风情有了更深切的了解和体验。他画了不少反映农村生活的作品。这些作品内容丰富，倾注了他对生活的热爱之情和对农民疾苦的同病之心。他特别喜欢画牛，在这方面表现出相当的功力。《历代名画记》中说他画“牛羊最佳”。



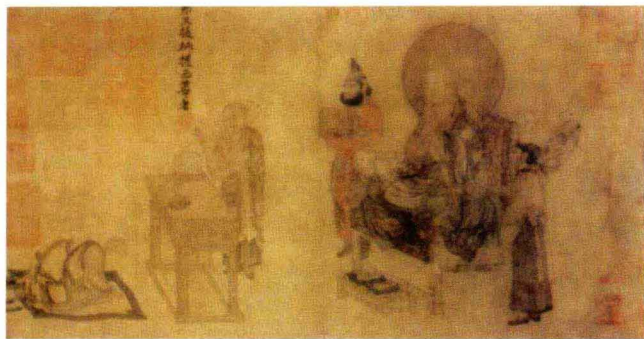
国宝故事 II

20世纪50年代初的一个深夜，中南海紫光阁内，灯火明亮。周总理站在窗前，浓眉深锁。旁边的桌上，躺着一封敞开的信。信是香港一位爱国人士写来的。信中说：稀世珍宝唐代著名画家韩滉的名作《五牛图》，近日要在香港拍卖。本来，自己有责任将它买下献给政府，可因为它的要价达10万港元，自己深感无能为力。眼看千年国宝就要飘零海外，他心急如焚，希望政府能出资将它收购回国。国宝，总理怎么肯让它流落异域呢？可是10万港元对于刚刚成立、财政十分困难的新中国来说，却是一笔沉甸甸的巨款，它甚至就是几个县农民全年

的口粮啊！周总理左右为难。决不能让国宝海外飘零，一定要不惜一切代价将它收购回国。周总理下了这个决心，急步走到桌前，迅速给文化部作了三条批示：一、派专家赴港对《五牛图》进行鉴定，确定真伪，负责收购。二、选派可靠人员专门护送，以确保文物安全。三、文物运回国后，要交给收藏条件好的单位妥善保存。文化部接到周总理的批示，立刻选派专家赴港。经过仔细鉴定，《五牛图》确系真品。此后，经过多方交涉，最终以6万港元的价格将它买下，迎回祖国。



235



六尊者像册

唐代 卢楞伽

国宝档案

绢本 设色

共6开，每开纵30cm，横53cm

现藏北京故宫博物院。

国宝鉴赏

图册现存第三拔纳西拔尊者、第

八嘎纳嘎拔喇镊杂尊者、第十一租巴纳塔嘎尊者、第十五锅巴嘎尊者、第十七嘎沙雅巴尊者、第十八纳纳答蜜答喇尊者六幅。所画人物依据佛经中的记载，或为梵像，或似汉人，人物形象颇具特色。他们气度恢宏，超尘拔俗，显露出早期佛教人物形象威严尊贵，涉视世俗的特点，神秘而高古。画中的第三拔纳西尊者，身披袈裟，合掌端坐双目微合，神态沉静庄重；第十五锅巴嘎尊者，双手持拂尘，盘膝高坐；第八嘎纳嘎拔喇镊杂尊者，拄杖翘一足坐于木制凭几之上，身披袈裟，足蹬草履，上身微微前倾，微张嘴，两目凝视地上放置的一件状似盆景的宝物，正与面前的梵人相互问答，似是迫切地询问着宝物的情况，紧张、兴奋、急切之情溢于言表。

草堂十志

唐代 卢鸿

国宝档案

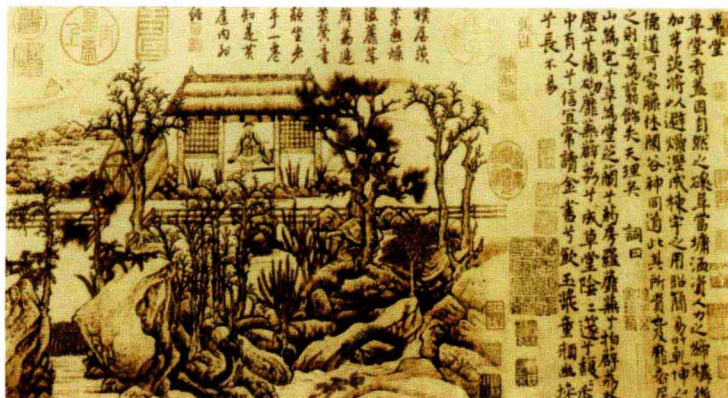
纸本 水墨

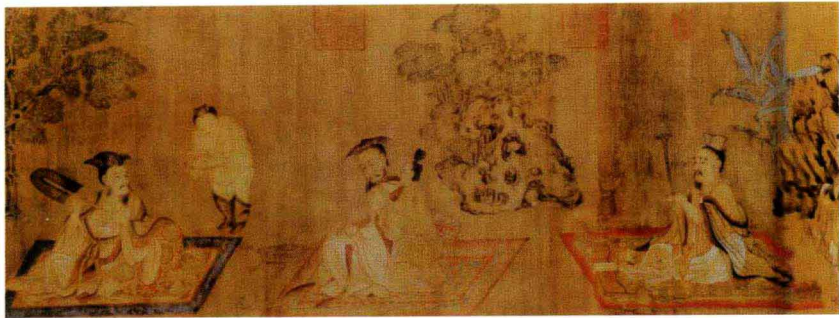
纵29.4cm，横600cm

现藏台北故宫博物院。

国宝鉴赏

此图卷写草堂、倒景台、樾馆、枕烟庭、云锦淙、期仙磴、涤烦矶、罩翠庭、洞元室、金碧潭十景，谓之“玄居十志”。每幅之前各书景名并题咏，讴歌自然，赞美隐逸的生活。





高逸图

唐代 孙苴

国宝档案

卷 绢本 设色
纵45.2cm，横168.7cm
现藏上海博物馆。

国宝鉴赏

《高逸图》描绘4个“不事王侯，高尚其事”的封建文人在幽僻静穆的环境中列坐于毯上操琴、赏画、饮酒等清淡、闲适的生活情节。人物的形象、表情、姿态、服装，都俨然魏晋士族名流的风度，是作者有意逃避现实的自我表白。作者除了刻画4个人物不同个性以外，又着力刻画了他们的悠闲自得、孤芳自赏和崇尚清淡等隐逸高士的共同气

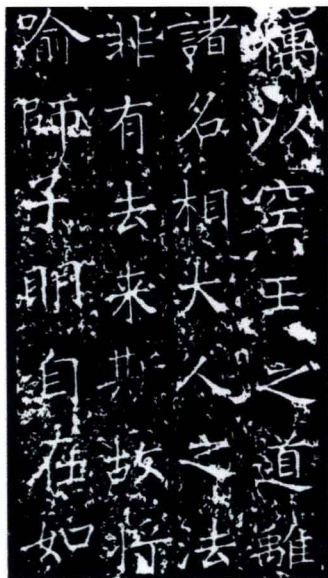
质。画面的环境仅有简单的树石芭蕉之类，给人以冷僻静穆的感觉。在构图处理上用树石将人物间隔开，既突出了每个主体人物，又把4个人物统一在一个画面环境里。该图用笔较细，线条流畅，有顾恺之的艺术风范，只是笔势重，略带方折。人物服装、用具还留有六朝的规制。从总体上看，此画具有魏晋遗风。而在人物形象刻画上的准确细腻，设色的复杂凝炼，丝织品衣襟的质量感以及树石芭蕉的描绘，都是超过前人的。这说明孙苴是既有深厚传统基础，又富创新精神的画家。《高逸图》体现了晚唐人物画所达到的新水平。

作者简介

孙苴，又名孙迁，会稽（今浙江绍兴）人，自号会稽山人，唐僖宗时期的宫廷画家，善画人物、鬼神、杂画。孙苴为人性情疏放不羁，不拘礼法，平生常与僧道往来，颇有魏晋名士风度；他在成都及附近寺院内画了很多壁画，人们评价很高。历代著录所载孙苴的卷轴画有37件之多，但流传至今的仅有《高逸图》一件真迹。

书法

隋结束南北朝的混乱局面，统一中国，和之后的唐都是较为安定的时期，南帖北碑之发展至隋而混合同流，正式完成楷书之形式，居书史承先启后之地位。唐朝的建立结束了西晋以来近三百年的动乱局面，国初二十年形成了文治武功的“贞观之治”，此后从武则天到唐玄宗开元时期更是呈现出超越两汉的空前兴盛气象。唐代文化博大精深、辉煌灿烂，达到了中国封建文化的最高峰，可谓“书至初唐而极盛。”唐代墨迹流传至今者也比前代为多，大量碑版留下了宝贵的书法作品。整个唐代书法，对前代既有继承又有革新。初唐书家有虞世南、欧阳询、褚遂良、薛稷、陆柬之等，此后有创造性的还有李邕、张旭、颜真卿、柳公权、释怀素、钟绍京、孙过庭。唐太宗李世民和诗人李白也是值得一提的大书家。楷书、行书、草书发展到唐代都跨入了一个新的境地，时代特点十分突出，对后代的影响远远超过了以前任何一个时代。



龙藏寺碑

隋代

国宝档案

位于河北正定的隆兴寺内。

国宝鉴赏

《龙藏寺碑》刻于隋朝开皇六年(586年)，历来被誉称为“隋代的名碑”。这是因为它在楷书书法发展史上占有承前启后的重要地位。全碑30行，每50字，用笔沉挚，继承并融合了北朝的雄强刚劲和南朝的婉丽典雅，使楷书的书风呈现了新的风貌。





董美人墓志

唐代



仲尼梦奠帖

唐代 欧阳询

九成宫醴泉铭

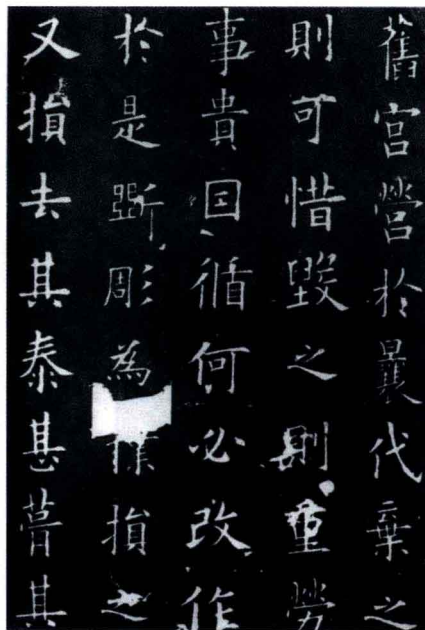
隋代 欧阳询

国宝鉴赏

《九成宫醴泉铭》系欧阳询晚年奉敕之作。书法高华庄重，精严大方，既是欧体的代表作，也是历代楷书中难得的精品，曾被誉为楷书之冠。此碑最大的特点是点画坚实厚重，不仅运笔时“令笔心常在点画中行”，而且收笔处“皆须一身之力而送之”，所以书写出来的线条特别凝重沉着，干净明丽，如铁画银钩，加上用笔方整中带圆浑，显得骨肉停匀，故于峻峭之中，含有秀润停蓄的意味。其次是结构险劲而稳重。此碑，字形方中带长，横平竖直，中心紧结，气势开张，体态多变。有不少字有意地打破通常的对称和均衡的结构形式，于不对称和不平衡中求得重心的平衡，讲究笔画部位的穿插、避让、收展，于是空间结构非常险劲，笔墨形式也格外有意味。

作者简介

欧阳询（557—641年），字信本，潭州临湘（今湖南长沙）人。官至太子率更令，故世称“欧阳率



更”。幼孤，聪悟绝人，博览古今。书法初学王羲之，后又结合六朝碑版，同时参以古隶用笔，终于自成一大家，创造了“森森焉若武库矛戟”的欧体。欧体风格独特，不仅用笔精到，而且结构险劲，为世称颂。他作书不择纸笔，随便什么纸什么笔都能创造出好作品来。这一点连同时的大书家也佩服得不得了。正因为如此，当时的高丽国曾专门派人求购他的书法作品。唐高祖为此感叹地说：“想不到欧阳询的书名，竟能远播国外！”被称为唐人楷法第一。传世楷书有《九成宫醴泉铭》、《温彦博碑》、《皇甫诞碑》等，书《梦奠》、《卜商》、《张翰》三帖亦独具自家面目。其子欧阳通，亦精于楷法，与其父并称“大小欧阳”，可见书名之盛，代表作有《道因法师碑》。

孔子庙堂碑

唐代 虞世南

国宝鉴赏

《孔子庙堂碑》，30行，每行64字。字形俊长，横平竖直，隽秀稳健，外柔内刚，具有王羲之、智永等人书法宽和典雅的风神。虞世南的楷书书风近于南帖的柔媚。《孔子庙堂碑》，为虞世南69岁时所书。这时的虞世南书法已进入炉火纯青的阶段，那用笔的遒丽和结体的清和，表现了一种秀外刚内之美，仿佛是“秀岭危峰”，屹立于碧野之上、青空之下，圆腴而不失神气，清逸而又含精力。

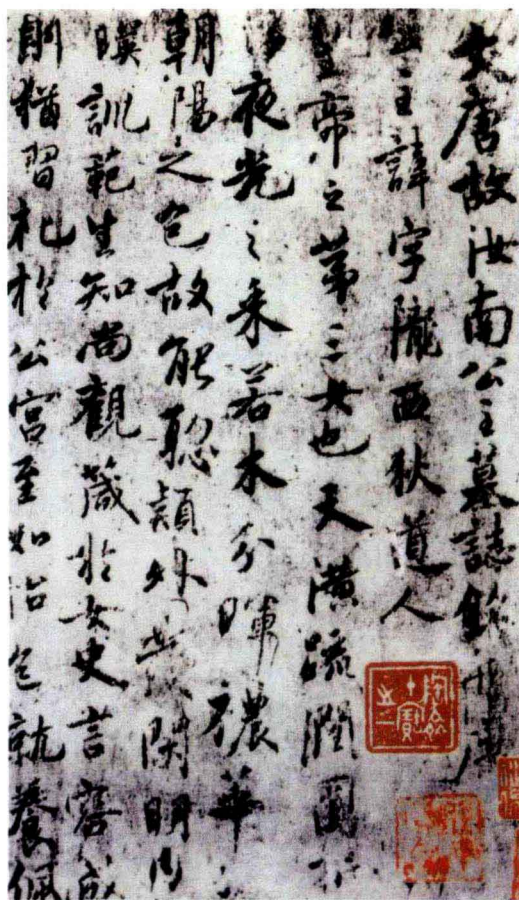
作者简介

虞世南（558—638年），字伯施，越州余姚人（今属浙江），官至秘书监，封永兴县令，世称“虞永兴”。书法与欧阳询齐名，号称“欧虞”。师承智永，与二王书风一脉相承。虞世南书法，笔致圆融健逸，外柔内刚，气色秀润清和，从容不迫，迥美非凡，素有“君子藏器”之美誉。因此，虞世南书法虽得力于王羲之，但同王羲之的书法还是有区别的。楷书代表作《孔子庙堂碑》，该碑刻成后，车马填集碑下，捶拓无虚日，故不久碑毁。此碑书法峻朗圆润，端雅静穆，为唐楷典范之作。行书代表作有《汝南公主墓志铭》等。



国宝故事 II

虞世南为人沉静寡欲，笃志好学，秉性耿直不阿。有一次，唐太宗问天灾异变，他劝说：“愿陛下勿以功高自矜，勿以太平久而自骄。”他还对太宗令其和宫廷诗而予以拒绝说：“圣上之诗，制作虽工，然体不雅正，上之所好，下必仿效，臣不敢奉诏。”在书法上，虞世南拜智永和尚为师，得王羲之“精髓”。某天，唐太宗临王羲之的墨迹，在写“戩”字时，故意地只写上左边的“晋”而留下右边的“戈”叫虞世南补上。然后，唐太宗拿这合作的“戩”字给魏征看，魏征说：“圣上之作，唯‘戈’法逼真。”这使唐太宗非常钦佩魏征的眼力。但这故事也告诉我们，虞世南的书法神肖王羲之。正因为如此，唐太宗很赞赏他的人品才学，认为他有五绝。清代刘熙载在《艺概》中指出：“学永兴书，第一要识其筋骨血肉。”因为《孔子庙堂碑》的点画外腴而内实，骨藏在肉内，只有认识其中的柔中刚，才能领会“君子藏器”的本质。据传，此碑初立之时，车马集碑下，捶拓无虚日。不久碑被毁坏，后来相王李旦重新镌刻，可惜又毁，故唐刻拓本今罕见。现存此碑的两种重刻本：一在陕西西安碑林，宋初王彦超刻，世称“陕本”或“西庙堂本”；一在山东城武，元代刻，称“城武本”或“东庙堂本”。前者字较肥，后者字较瘦。



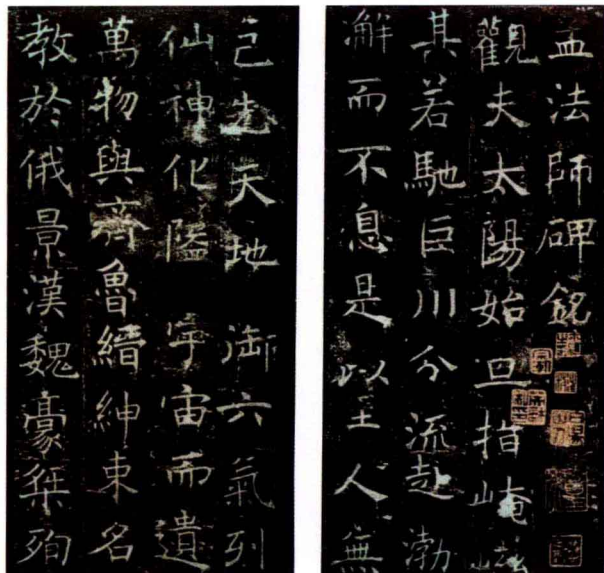
汝南公主墓志铭

唐代 虞世南

国宝鉴赏

《汝南公主墓志铭》是虞世南留传下来的惟一墨迹。用笔如绵里裹铁，风格飘逸洒脱。





孟法師碑

唐代 褚遂良

国宝鉴赏

《孟法师碑》刻于唐贞观十六年（642年），是褚遂良49岁时书。正如清李宗瀚指出的那样：此碑“道丽处似虞，端劲处似欧，而运以分隶遗法，风规振六代之余，高古追二王以上，殆登善早年极用意书，亦平生最得意书。”从表面上看，褚遂良《孟法师碑》得力于欧阳询和虞世南，实质上法乳王羲之。据史书记载，唐太宗曾经感叹地对大臣魏征说：“自从虞世南死后，再没有人可以谈论书法了”。魏征就保举了褚遂良，说他“下笔道劲，甚得王逸少体”。于是太宗即日召入为侍书，并将宫中所有的王羲之墨迹命他鉴别真伪，结果一无舛误。

作者简介

褚遂良（596—659年），字登善，钱塘（今杭州）人。高宗时封为河南郡公，故称“褚河南”。他的书法，由欧虞而上溯二王，并出入于秦篆汉隶，故端庄高古，出手不凡。与欧、虞、薛（薛稷）并称唐初四大家。楷书代表作为《孟法师碑》、《雁塔圣教序》；行书代表作为《枯树赋》等。

倪宽赞

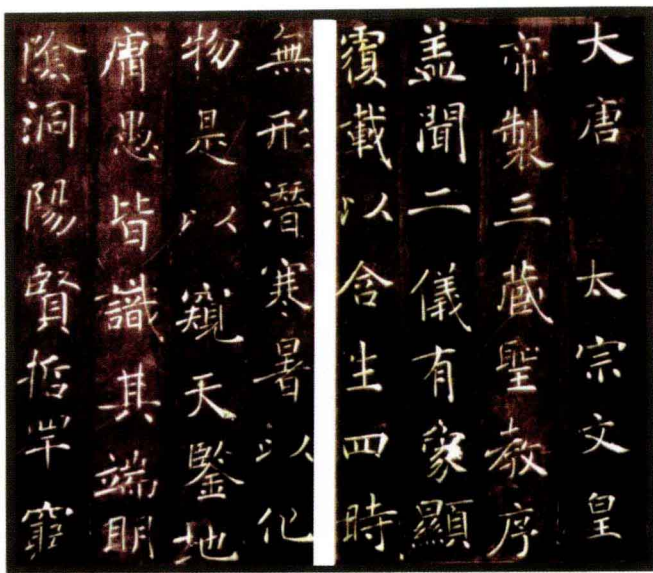
唐代 褚遂良

国宝档案

现藏台北故宫博物院。

国宝鉴赏

褚遂良的楷书墨迹《倪宽赞》（部分），此帖用笔轻活，粗细变化清晰，捺处强调夸张，在正书中有行书笔意、篆隶之味。其笔势翩翩，笔意婉美，似瘦却丰，似柔却刚，可谓道劲而秀丽。结字宽博疏朗，匀停工雅。赵孟坚赞其“容夷婉畅，如得道之士”。非尘世人所能相比。



雁塔圣教序

唐代 褚遂良

国宝档案

现在陕西西安大雁塔下。

国宝鉴赏

《雁塔圣教序》（部分）刻于唐永徽四年（653年）共21行，每行42字，楷书，为褚遂良代有作之一。其吸收欧、虞之长，融汉隶之意，间有行书之用笔，神完气足，清雅俊逸，似美人顾盼有姿。

