

新疆维吾尔自治区第三次全国文物普查成果集成

# 新疆生产建设兵团辖区内 不可移动文物

(下册)

新疆维吾尔自治区文物局 编



科学出版社

图 览

K872.4f

20122

14.2

新疆维吾尔自治区第三次全国文物普查成果集成

# 新疆生产建设兵团辖区内 不可移动文物 (下)

新疆维吾尔自治区文物局 编



科学出版社

北京

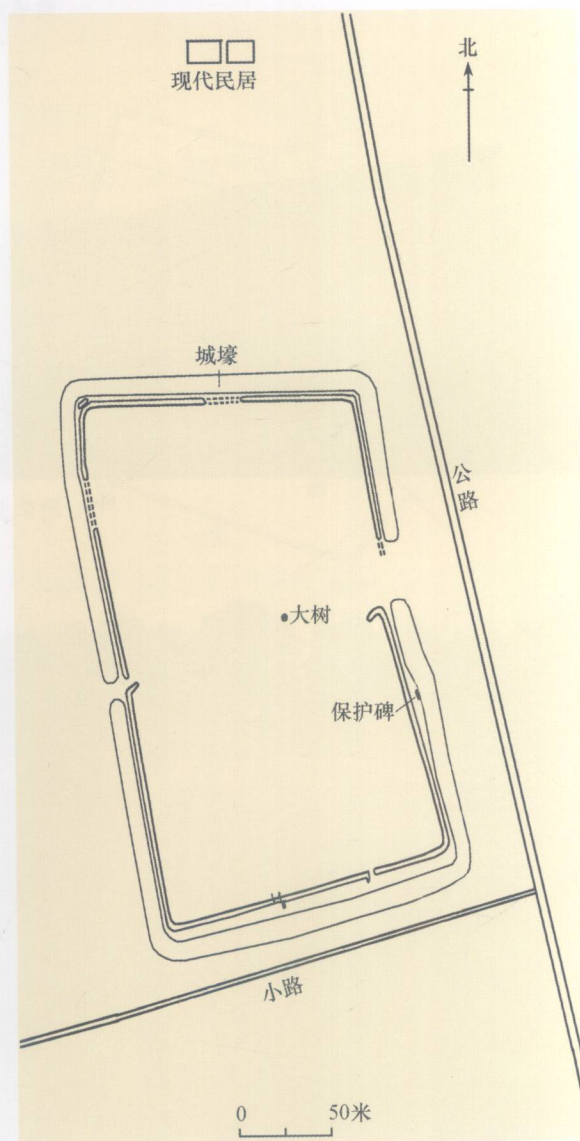
## 一、古 遗 址

### 1. 新渠古城

古城位于农六师一〇三团十二连连部北约200米处（昌吉市大西渠镇龙河村村委会东北），地处天山北麓准噶尔盆地平原区，地势平坦开阔，城内城周杂草丛生，城东10米处有一条南北向的公路。

古城平面呈梯形，南墙162米，北墙153米，东墙263米，西墙300米，面积45603平方米，西、南城墙保存较好，北墙和东墙北段破坏严重。城墙高低不等，最高处3.6米，最低处不足1米，墙体上宽1.4米，基宽2米余。城墙夯筑，夹芦苇束，夯层厚10~12厘米。东西两面有城门可辨，门道宽5.2米。城西南、西北两角各有方台一个，应为角楼基址。南墙有2处晚期掏挖的门洞。城外四周有壕沟，宽5~6米。城内有房屋建筑遗存，均呈方形，面积较小。在地表采集有康熙通宝一枚、咸丰重宝当十钱币一枚，另有一枚锈蚀严重无法辨认，还采集到清代青花瓷片数片及铁锅残片一片。

依据建筑形制特征与地面采集物判定为清代晚期城址。



新渠古城平面图



新渠古城东门



新渠古城西墙



新渠古城内房屋遗迹

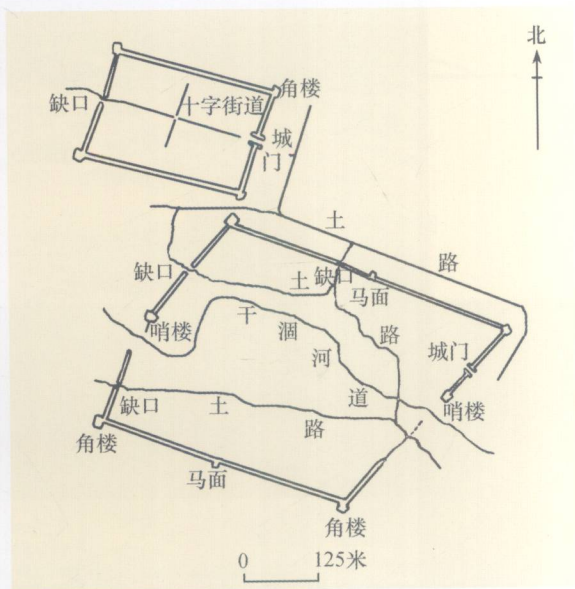
## 2. 马桥城

古城位于农六师一〇六团七连西北约6千米（呼图壁县园户村镇十三户村西北约60千米），城内地表遍生红柳、梭梭等沙生植物，东、西城之间有一条南北向土路便道贯通，路东侧紧依高压输电线路。

马桥城由大小两座方城组成，大城在南，北墙415米，南墙365米，东墙415米，西墙440米，面积约161850平方米。东墙北段置门，门道宽6米。城墙结构夯筑，夯层厚22~30厘米。城墙残高3.5米，基宽2.5米，顶宽1.2~1.6米。墙顶置女墙，墙高0.8米，宽0.5米。城四隅有角堡基，边长6米。东、北、南三墙中段各置一马面，凸2米，面阔4米。城内有马桥河东西贯城中，河深6米，底宽8米，上口宽30米。城中集中分布几处房屋遗迹，均呈方形，现已为残垣断壁，但结构可辨。大城城西外沿马桥河两岸密布清代居址，地面采集青花、粉彩瓷片，应为筑城后迁入城内原住户所留遗迹。小城在大城北50米，北墙229米，南墙200米，东墙194米，西墙242米，面积43600平方米。城墙基宽1.8米，顶宽1.2米，残高3米。夯筑，夯层厚22~30厘米。墙顶置女墙，高0.2~0.4米，宽0.5米，夯层厚12~22厘米。东墙北段置门，门道宽6米。城四隅亦有角

堡基。城中分布南北向三道巷，房宅布局密集规整，墙体残高3米。两城外均有护城河。城址内地面散见黑釉、绿釉陶片。当地人曾于城中捡到清代钱币。

县志记载此城系清同治年间，当地人民为抵抗阿古柏侵犯自我护卫屯居所筑。



马桥城平面图



马桥城大城西墙



马桥城大城内南城墙上的女墙



马桥城小城东门



马桥城小城内景



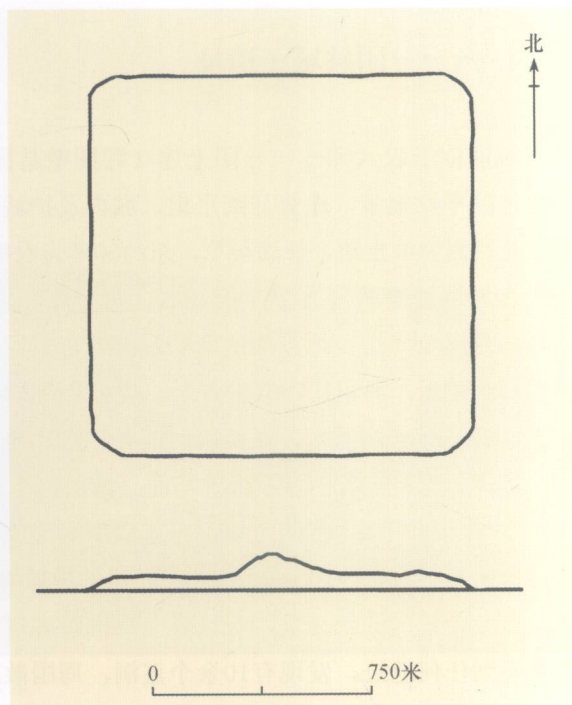
马桥城大城内房址

### 3. 三十里大墩烽火台

烽火台位于农六师一一〇团团部南150米处（奇台县古城乡果园村东6千米），地处天山北麓平原区，一座六角形钢架跨架在烽火台残留基上。东、北侧紧依街巷，南侧邻民房，西侧为鸡舍。

烽火台主体已倒塌，现状为一低矮土丘形，残存底边长7米，残高0.8米。整体为黄土夯筑，夯层厚10~12厘米。烽火台周边地面零星散见黑釉陶片等遗物，是当地典型的清代遗物。

综合清代道路及沿途所设烽火台间常规里程、夯筑特征、地面遗物以及袭称“三十里大墩”的名称等依据综合比定，该夯筑体应为清代所设的烽火台遗址。



三十里大墩烽火台平剖面图



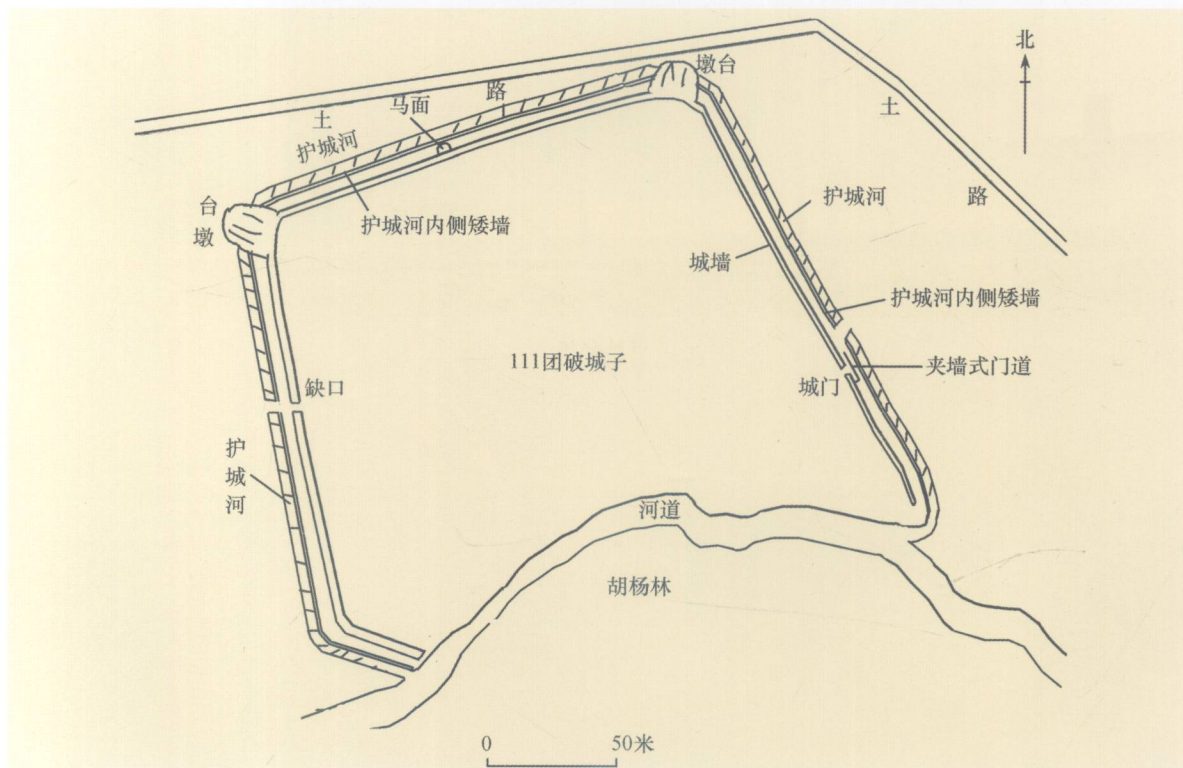
三十里大墩烽火台现状

#### 4. 一一一团破城子遗址

城址位于农六师一一一团七连（呼图壁县园户村镇下三工村西北约15千米），地处准格噶盆地腹地的平原地带，地势开阔平坦，城内及护城壕内长有杂草、灌木。城址西、南两侧为古河道，东、北两侧为砂土地，长满杂草，东约50米为农田。

古城遗址平面呈方形，由城墙、护城壕、护卫墙等三部分组成，城墙现有东、西、北三面墙体，不见南墙，初步调查确认南部系借助自然河道而成。城址现存东墙长约55米，西墙长约70米，北墙长约70米，面积约7961平方米。墙基宽约2米，现残高约2~4米，其中东侧墙体残存较高。城墙夯筑，夯层厚6~8厘米。在城墙的西北、东北角各有一外伸约5米、宽约4米的墩台，北墙中部有一凸出墙体、长2.5米，宽约2米的马面。城门位于东墙南部，门外侧有一道与东墙平行、长约5米，宽约2米，平面呈“L”形的夯墙，在东墙南端形成夹墙式的门道结构。城墙外东、西、北三面墙体外约10米处有上口宽约10米、下口宽约3米的护城壕。护城壕内侧，有宽约1米、残高约0.5米的外墙，系用城壕内挖出的土夯筑，夯筑时并用柳条夹筑而成，其目的是作为第一道防线来护卫城池。现城内看不到任何遗迹，发现有10余个盗洞，周围散落有人肢骨、动物骨骼及夹砂红陶、灰陶片等，陶片胎体较厚，具有唐代陶器风格。

从建造风格和出土物看此城应为一座唐代古城。

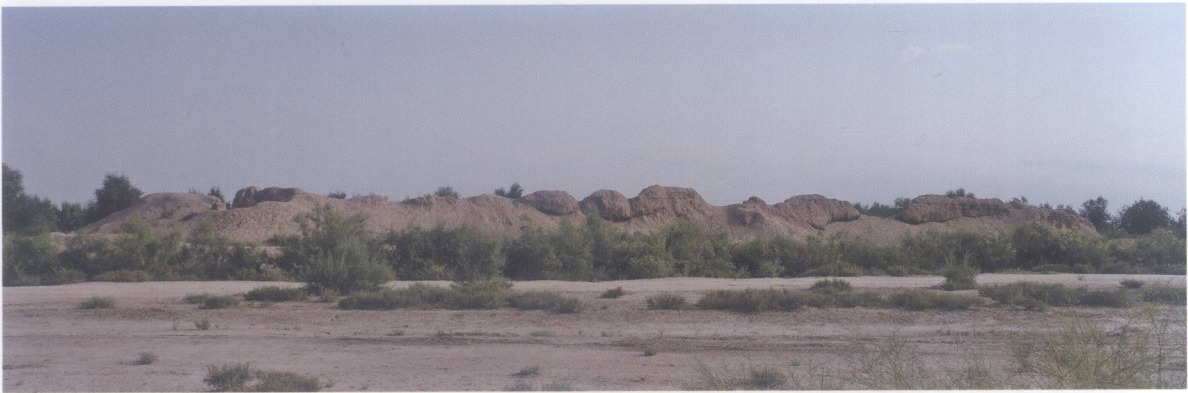


一一一团破城子遗址平面图





遗址全景



遗址北墙



遗址城墙夯层



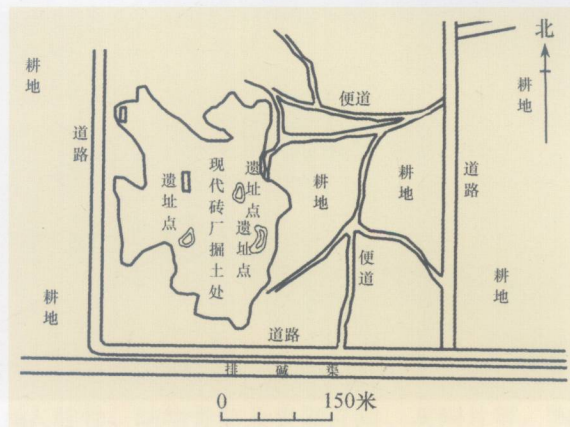
城内采集标本

## 5. 古沙河遗址

遗址位于农六师二二二团原基建队西南1.5千米处（阜康市城关镇西树窝子村村民委员会以北），地势开阔平坦，地表长有红柳、梭梭等耐碱沙生植物。北侧为平原空旷地，东40米为耕地。

遗址残留南北200米、东西400米内的三个三角鼎立点，地表现为空地，观察不到任何遗迹现象，但散布有夹砂红陶、灰陶器物残片。红陶胎壁较薄，厚4~6毫米，灰陶胎壁较厚，约8~10毫米。陶器均为手制，烧制温度不高，器形有罐、钵、壶等，均为小型器，器物风格与沙土梁子史前遗址地表采集的陶器标本风格相同，应为同时期文化遗址。

根据陶片特征结合已知同类遗址的考古发现，推测遗址年代约为东周至汉。



古沙河遗址平面图



古沙河遗址全景



古沙河遗址遗址局部

## 6. 沙土梁子遗址

遗址位于农六师二二二团种子站西1千米（阜康市城关镇稻香村村民委员会以北）的土梁上，附近地势平坦开阔，周边丛生灌木、梭梭等沙生植物。北200米为东西向公路，公路南侧为排碱沟。周围均为耕地。

该遗址地面现为空地，地表不见任何遗迹，可见少量遗物，稀疏分布于南北260米、东西90米的范围内。遗物多为夹砂红、灰陶残片，胎质较薄，火候低，均为手制，多小型器皿，器形主要有罐、钵类，为当地东周时期典型陶器种类，与西南相距约6千米的古沙河遗址文化类型同，时代推测为东周至汉。



沙土梁子遗址全景

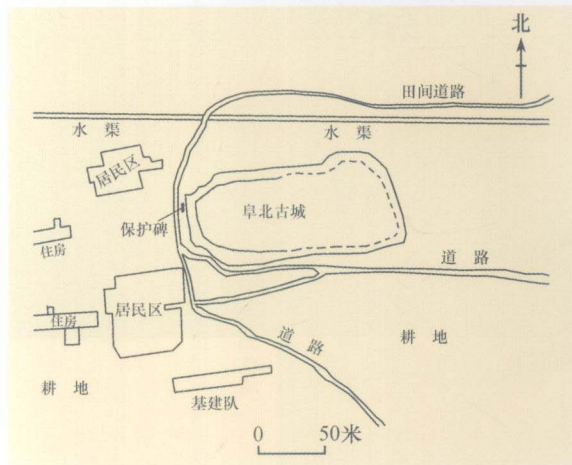
## 7. 阜北古城

古城位于农六师二二二团阜北农场基建队职工住宅东侧（阜康市城关镇鱼儿沟东村村民委员会西北），地处古尔班通古特沙漠南缘的平原地带，地势平坦，水量充沛，城内外草木茂盛。

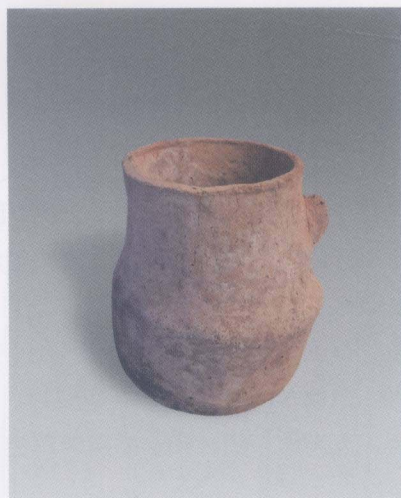
古城平面呈长方形，东西108米，南北80米，面积8640平方米。城墙为夯筑，现已倒塌呈土垄状，墙基宽4~6米，残高2米，夯层厚7~9厘米。墙四角呈土墩状，较为高大，可能原有角楼。城墙残缺不全，破坏严重，城内外取土严重，沟壑纵横，已难以辨别城门、马面等设施。城内地面高于周围地表，凹凸不平，无法辨识任何遗迹，也未采集到任何遗物。但据二普资料记载，此城曾出土唐代陶器等，应为唐代丝路沿线的古城。



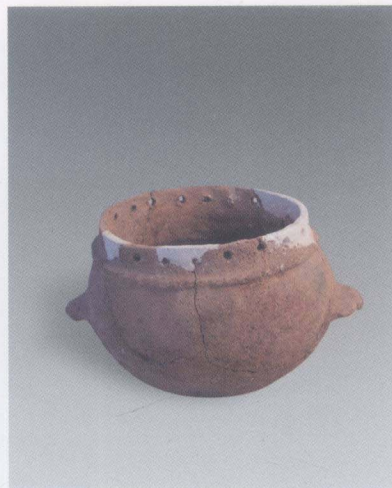
阜康市阜北农场征集石磨



阜北古城平面图



阜康市阜北农场清学民捐赠高领陶罐



阜康市阜北农场征集鸡冠状扳耳小陶罐



阜北古城东南角

## 8. 唐朝路

古道位于农六师二二二团五连以北（阜康市九运街镇黄土梁北村村民委员会以北），此路沿古尔班通古特沙漠南缘向东蜿蜒，沿途地势开阔平坦，地表多生长碱柴梭梭等耐旱植物，路南为戈壁，路北侧为沙漠丘陵。南侧部分地段临耕地，部分地段从居民区中穿过，并且沿途一直与现代土路交叉重合。路北侧有保护沙漠植被的铁丝网向东延伸。

唐朝路为唐代自长安出发西进，进入丝绸之路新北道的沙漠草原路之遗存，在昌吉州各县市内沿古尔班通古特沙漠南缘东西蜿蜒屈伸。东西贯穿阜康全境，长76800米，宽4米，是丝绸之路新北道的一部分。东接吉木萨尔县，西出米泉，沿沙漠南缘分布。当地人称之为“唐朝路”。现存古道保存较好处宽2.5~4米，路面较为平坦坚实，中间略有凸起，两侧为槽状车辙印。车辙宽约0.4米，低于地面约0.1~0.2米，车辙印间距1.3~1.5米。形制特征与吉木萨尔县下叶家湖古道遗址较为相似，应为同一条古道遗址。阜康市境内唐朝路现存总长60千米，西起阜北农场农七队（白柳村），因为各种破坏，在沙漠南缘的各乡镇团场断续分布，东至农六师土墩子农场西泉七队分岔，一条继续沿主线路东进，但并未延续多远即消失；另一条为岔路，北折进入沙漠，延续10.4千米消失。阜北古城、西泉烽火台、西泉七队烽火台、阿克木那拉烽火台均在其南侧不远分布。



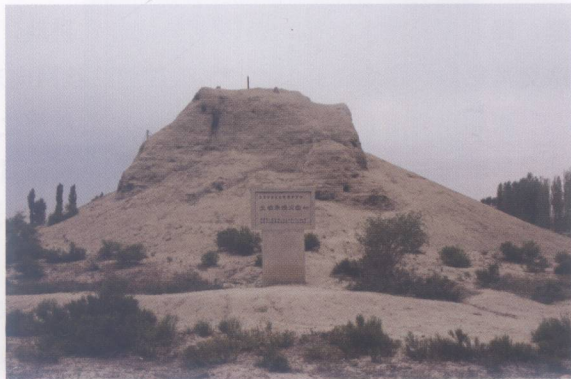
唐朝路西泉段

## 9. 土墩子烽火台

烽火台位于农六师土墩子农场北1.5千米农二队辖区内（阜康市上户沟哈萨克族乡东湾村村民委员会东北），地势开阔平坦，地表为黄色粗砂土，草木茂盛，水量丰沛。台体保护范围四周皆为农田，东50米为田间小路。

烽火台平面呈方形，截面梯形，立面四棱台形，现存残高5米，底边南北长5米，东西长6米，顶部边长3米。黄色砂土夯筑，夯层厚6~8厘米，平夯加小夯窝，窝径4~6厘米。其结构采用穿维木法，维木孔在各侧面都有残留，直径0.12~0.16米。烽火台顶部插有竖直的木桩。烽火台周围地表分布有夹细砂、泥质红陶片，与北庄子古城陶片相似。

根据陶器特征结合其建造方式，推断其年代为唐代。



土墩子烽火台全景

## 10. 西泉七队烽火台

烽火台位于农六师土墩子农场西泉分场东2千米（阜康市淤泥泉子镇苇湖村村民委员会西北），地处准噶尔盆地腹地的平原区，地势平坦，水量充沛，土壤肥沃。周围均为耕地，植被茂盛，有高大的成排树木。

烽火台原状应为平面方形，截面梯形，立面覆斗形。但现已全部坍塌，原形状、大小、结构均无保留。现呈圆丘状土墩，直径约10米，高约1.5米，夯层及台体原貌均已看不清。

根据二普资料等以往调查资料，此烽火台为唐代军事设施。



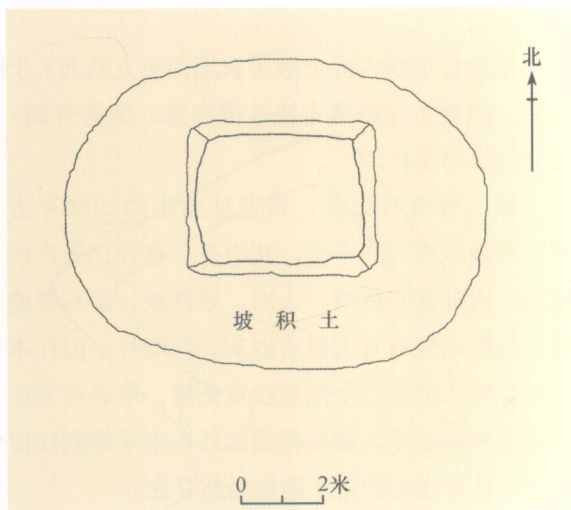
西泉七队烽火台西面

## 11. 西泉烽火台

烽火台位于农六师土墩子农场西泉分场（阜康市滋泥泉子镇东湖村村民委员会西北），通向采南公路366千米里程碑向南500米处，地处沙漠边缘戈壁地带，地势平坦开阔，地表多砂砾，生长有沙漠碱生植物。四周无居民，有市林业部门围草场的铁丝网。

西泉烽火台又名五米土堆烽火台，原址曾于20世纪90年代被油田施工队破坏殆尽，后经文管所修复，现存者为文管所修复后的产物。台体平面方形，截面梯形，立面呈四棱台形，高5米，底边长约5米，顶部边长约4米。原烽火台应为夯筑，但被毁后夯层及其他构筑设施已无法看到。现新建者为土坯垒砌，表面涂有厚约0.5厘米的草拌泥。烽火台下部有圆丘状坡基土，部分为原烽火台残留，部分为新修时堆筑。

烽火台已无法辨识原建造方式，根据二普资料其为唐代设施。加之其确实处在唐代烽火台线路上，年代为唐代的可能性较大。



西泉烽火台平面图



西泉烽火台东面



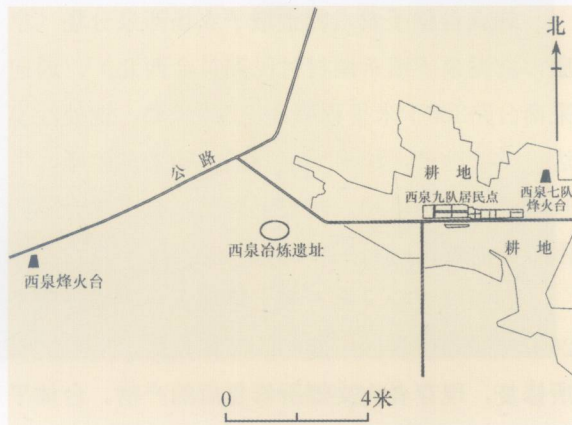
西泉烽火台全景

## 12. 西泉冶炼遗址

遗址位于农六师土墩子农场西泉九队西4.3千米（阜康市上户沟哈萨克族乡底沟村村民委员会以北），地处古尔班通古特沙漠南缘，地势开阔，布满低矮的沙梁和沙丘，植被稀少。遗址分布区域内有铁丝网围栏。

据二普资料记载，该遗址面积约1360平方米，遗址区内凹凸不平，其中有一直径10米许的洼坑，内部密布炼渣、木炭、残铁块、矿石等遗物，附近还分布有大量夹砂灰、红陶片。但在本次普查时，遗址已全部被沙漠掩埋，地表已无法观察到任何迹象，遗址范围内外也未采集到任何遗物，估计在流沙之下遗址仍然存在。

根据陶片风格和地表迹象，推测该遗址为一处唐代冶炼遗址。



西泉冶炼遗址分布示意图



西泉冶炼遗址现状

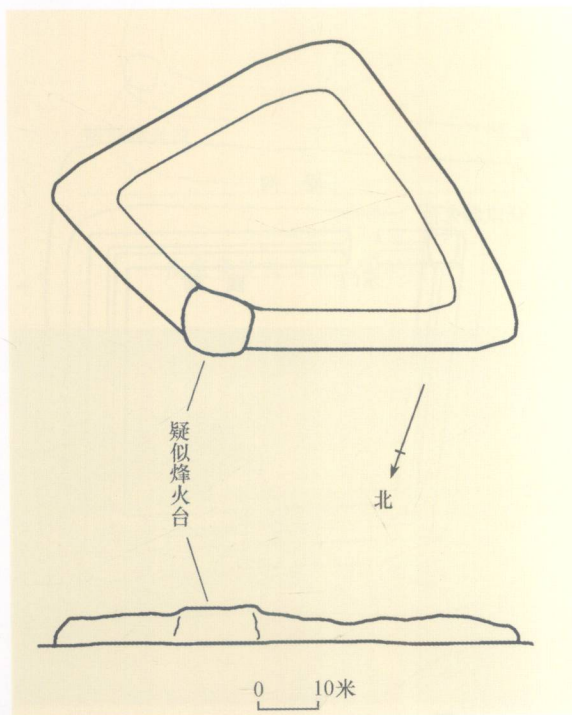


### 13. 青疙瘩遗址

遗址位于农六师红旗农场一分场北端民宅西北250米处（吉木萨尔县北庭镇东二畦村村委会北部），南侧隔路紧依干涸蜿蜒的古河床，东侧30米为一南北向土路，西侧20米有两座现代墓。

遗址平面呈正方形，边长48米，呈西南—东北走向，面积约1688平方米。外围残留墙基，为土垄状，残宽8米，高出自然地面1.6~5.5米，北、西、东三面墙基尚可辨析，南墙已被现代公路筑路掘土所打破。暴露文化层厚0.2~0.6米，包含物以牛骨为多，羊骨次之，杂有夹细砂、粗砂的红陶罐、瓮残片、盃耳红陶罐残片、篦线纹红陶片等。遗址东北角为一高大土墩，顶部边长12米，残高5.5米，夯层厚6~8厘米，可能为烽火台。当地文物工作者20世纪80年代调查时曾做破损暴露观察记录。

综上所述资料并依据东、西沙漠沿线分布唐代遗址文化类型风格相比定，该处遗址可能为唐代所设驿站类遗址。



青疙瘩遗址正侧视图



青疙瘩遗址文化层剖面



青疙瘩遗址全景