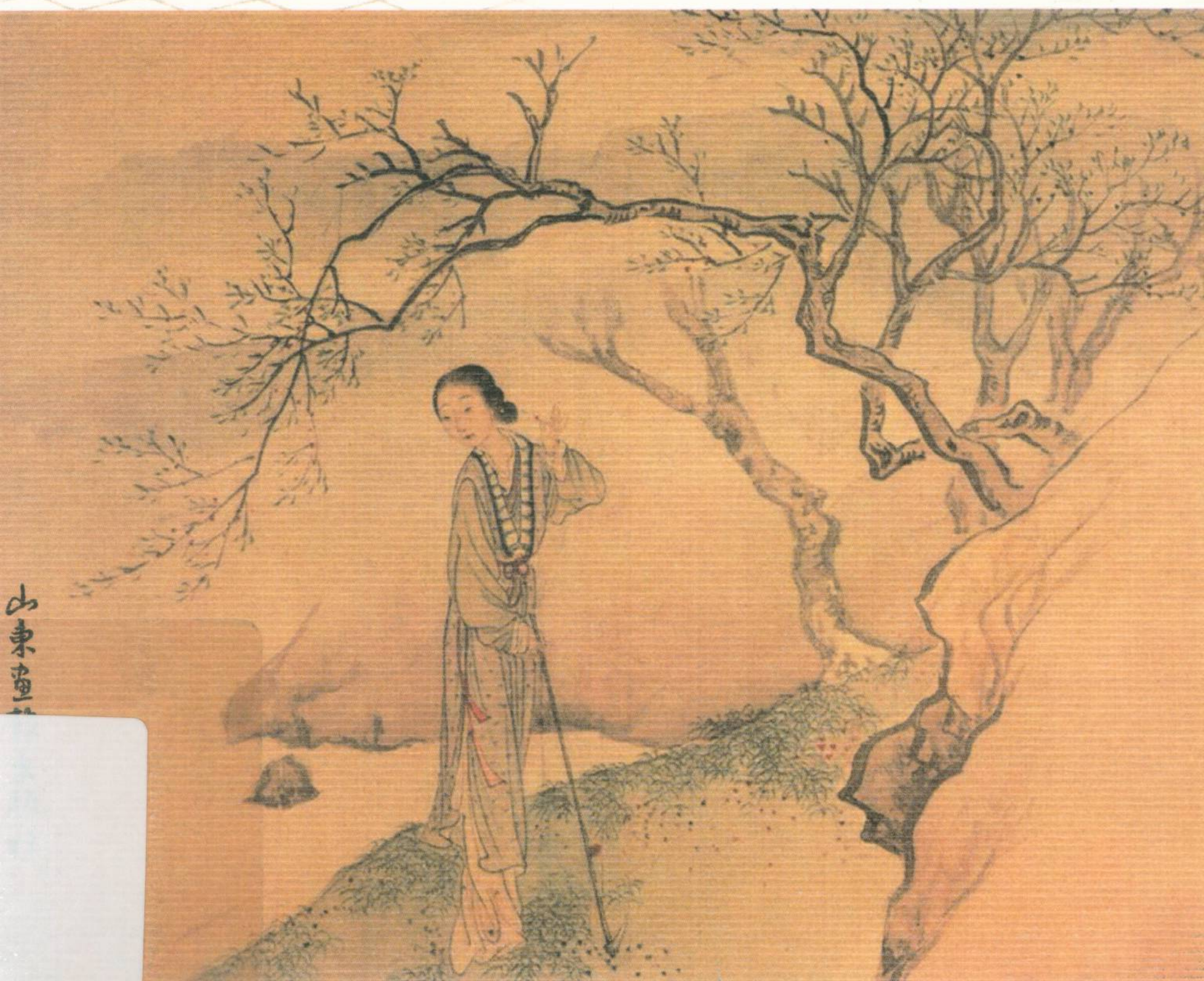


评刘心武

《红楼梦八十回后真故事》

潘凝著



潘凝著

评刘心武

《红楼梦八十回后真故事》

山東畫報出版社

图书在版编目 (C I P) 数据

评刘心武《红楼梦八十回后真故事》/潘凝著. —济南:
山东画报出版社, 2012.8

ISBN 978-7-5474-0619-9

I. ①评… II. ①潘… III. ①《红楼梦》评论
IV. ①I207.411

中国版本图书馆CIP数据核字 (2012) 第040161号

责任编辑 赵祥斌

装帧设计 王 钧

主管部门 山东出版集团有限公司

出版发行 山东画报出版社

社 址 济南市经九路胜利大街39号 邮编 250001

电 话 总编室 (0531) 82098470

市场部 (0531) 82098479 82098476(传真)

网 址 <http://www.hbcbs.com.cn>

电子信箱 hcb@sdpress.com.cn

印 刷 山东临沂新华印刷物流集团

规 格 150毫米×228毫米

7.5印张 1拉页 110千字

版 次 2012年8月第1版

印 次 2012年8月第1次印刷

定 价 28.00元

如有印装质量问题, 请与出版社总编室联系调换。

建议图书分类: 文学批评

序

《红楼梦》，在流传初期是通过名为《石头记》的手抄本形式流传，流传至今的手抄本仅有八十回（据史料知，流传下来的手抄本实为七十九回，缺第六十七回，今存手抄本的第八十回仅仅只是七十九回后半节，被后人割裂，以凑足八十回的整数；也有部分学者认为今七十九、八十这两回本均为续作混入），现最为红学界关注的《石头记》手抄本是《脂砚斋重评石头记》。该书以拟人手法对周易理论进行了完整的阐释，如以十二个女子代表十二地支轮回的手法，已成为红学研究的一个方向。自乾隆年间始，各种关于《红楼梦》的著作纷纷出笼。据有关学者统计，《红楼梦》的续书种类高达百余种……本书是一部以“评析”方式论证《红楼梦》的作品。

《红楼梦八十回后真故事》由中央电视台第十套“百家讲坛”主讲者刘心武先生扩展修订，凤凰出版传媒集团江苏人民出版社于2010年3月出版。

心武先生在“自序”中说，他曾参观过一个古物修复所，针对一个将要修复的瓷瓶，与专家技师们交谈，从中得到启发：“既然有曹雪芹的前八十回原文里的诸多伏笔预示、透露逗漏，有很多种古本《红楼梦》互相参照，又有红学界统称‘脂批’的大量批语，还有比如说富察明义那样的跟曹雪芹同时代人士的一些诗文，加上其他的历史背景资料，那我就可以师法那些文物修复专家技师，像把一个残缺破碎的瓷瓶耐心修复一样，来试一试，看能不能把到现在还没有找到的曹雪芹的后二十八回的内容，想尽办法加以探佚复平？”

心武先生如何断定曹雪芹最终定稿一百零八回？他探佚出的《红楼梦八十回后真故事》论据何在？……为了对这些问题和谜底进行探索与解读，更重要的是为了曹雪芹的原笔原意不被曲解与擅改，笔者实事求是地评析了心武先生讲述中存在的很多问题，于是产生了本书。

目 录

- 序 /1
- 一、全本《红楼梦》之谜 /1
- 二、《红楼梦》结构之谜 /13
- 三、贾迎春之谜 /31
- 四、香菱之谜 /42
- 五、贾家获罪之谜 /49
- 六、贾惜春之谜 /58
- 七、袭人和麝月之谜 /69
- 八、贾探春之谜 /82
- 九、王熙凤和巧姐之谜 /95
- 十、李纨之谜 /107
- 十一、狱神庙之谜 /120
- 十二、《金陵十二钗副册》之谜 /132
- 十三、《金陵十二钗又副册》之谜 /151
- 十四、《情榜》之谜 /158
- 十五、第八十一回至第一百零八回回目
之谜 /172

- 附录一：《红楼梦》主要人物关系
（按一百二十回本） /213
- 附录二：贾府中侍候主人的丫环名字及简介
（按一百二十回本） /217
- 附录三：一百二十回《红楼梦》中一些人物简介
（按出场顺序排列） /221
- 参考文献 /235
- 后 记 /238

一、全本《红楼梦》之谜

心武先生引用了清乾隆时代一位叫富察明义的《题红楼梦》二十首中的第19、20首诗句：“莫问金姻与玉缘，聚如春梦散如烟。石归山下无灵气，纵使能言亦枉然。”和“馕（zhuàn 转）玉炊金未几春，王孙瘦损骨嶙峋。青娥红粉归何处，惭愧当年石季伦。”（选自《绿烟琐窗集》）他据此推断明义读过《红楼梦》原稿全本，还说：“‘青娥红粉’是对书里面所有的青春女性的一个总括。”

【评析】

从富察明义这两首诗句中，看不出他读过《红楼梦》原稿全本，他本人没表态读过《红楼梦》原稿全本，也没说全书有一百零八回。虽然明义和曹雪芹是同时代的人，但是他俩是否认识，无记载，没人和无史料能证明曹雪芹在世时读过明义这二十首诗句。明义所写的《题红楼梦》二十首诗句具体日期不祥，心武先生在讲述中说作于清乾隆四十六年（1781）前，猜测区间太大。

蔡义江著的《红楼梦诗词曲赋全解》（复旦大学出版社）中说：“这二十首绝句作年莫考，有可能写在曹雪芹逝世前一二年或再晚。”由曹雪芹亲友脂砚斋和畸笏（hù 互）叟等人批语知，曹雪芹原稿八十回后有些人物经历，与《红楼梦》续书者高鹗等人所写不一样，或续书者根本没写到，很可能续书者无据可写。曹雪芹手稿散落在一些亲友手中，被他们交换批阅，所作的留传下来的抄本并不完整。《绿烟琐窗集》原始抄本藏于国家图书馆，明义这20首诗句可从《红楼梦诗词曲赋全解》中读到，第19首的解释是：“八十回之前尚未写到‘金玉姻缘’究竟如何，故曰‘莫问’，可能富察明义所读到的抄本，也限于八十回。但结局他已知道，因为从明义交友关系看，他也不可能没有听说过八十回后的情节大概。石归山下，当是原稿结尾照应首回的情节。纵使能言亦枉然，意谓即使有传神文笔和政治寄托也是徒然的。”第20首的解释是：“首句言瞬息繁华，第二句说宝玉后来贫困境况，又同时都切合作者身世。三、四句则以石崇（石季伦）一家遭遇比喻宝玉不能保全‘当年’的‘青娥红粉’而深感‘惭愧’。”

“青娥红粉归何处，惭愧当年石季伦。”喻意贾府中宝玉的心腹贴身丫头袭人，没像西晋时期的大富豪石季伦的侍妾绿珠那样宁死不渝（跳楼自杀），而是嫁给了蒋玉函（一些抄本和续本上的“函”字是“菡”）。“青娥红粉”并非为贾府中“所有的青春女性的一个总括”。《红楼梦》中，秦可卿的丫头瑞珠当秦可卿去世后撞柱而死，被王夫人撵出荣国府的丫环金钊儿不愿忍受别人瞎传她与宝玉的暧昧而跳井自溺，尤三姐因柳湘莲误认为她不忠贞而退亲时自刎，丫环司棋与姑表兄潘又安互相倾慕暗恋被主子发觉后无法成亲而最终双双自杀，鸳鸯抗婚（不愿当贾赦

的妾)和在贾母死后自尽等等,都令人感慨万分。除袭人外,她们怎么会使当年石季伦惭愧呢?

心武先生没讲述富察明义等人来历,这里整理分列如下。

富察明义(约1740?—?),姓富察氏,字我斋,满洲镶黄旗人,都统傅清的儿子,明仁(明益庵)的弟弟,乾隆的宠臣傅恒之侄;在乾隆朝当参领、“上驷院侍卫”(给皇帝执鞭管马);与永忠、敦诚、敦敏和墨香等宗室弟子相识,向墨香借读过抄本《石头记》;著有诗集《绿烟琐窗集》,其中《题红楼梦》20首诗句对后人有一定的影响。母舅永珊遗留“邻善园”给明义,后改名环溪别墅(今北京西郊动物园,旧俗称三贝子花园)。明义从永忠处借读过《石头记》抄本。乾隆五十六年(1791)程伟元和高鹑续书的一百二十回本《新镌(juān 捐)全部绣像红楼梦》(简称程高本)问世,不知明义晚年是否读过该本。

永忠(1735—1793),原名爱新觉罗·永忠,字良辅、敬轩,号臞(qú 渠)仙、蕖(qú)仙,自号拼榈(bīng lú 并驴)道人,清宗室诗人,祖父为清康熙第十四子允禩(tí 题)的孙子,多罗贝勒弘明之子;曾一度做过宗学总管、满洲右翼近支第四族教长,封授辅国将军;因人生观变得十分消极,接近佛家,后来纵情诗酒书画,潜心佛道,消极遁世。康熙四子胤禛(yìn zhēn 印真)(雍正帝)篡位后,永忠祖父被革去郡王爵位,遭禁锢,直到乾隆朝时才被释放,复封恂郡王,但晚年皈依佛道。永忠父亲弘明在雍正十三年(1735)被封为贝勒爵位,乾隆三十二年(1767)卒。永忠不认识曹雪芹,受家庭影响热衷佛道,著有《延芬室集》(1955年文学古籍刊行社影印出版),与敦诚和敦敏很熟,因墨香才读

到抄本《石头记》，不知逝前一两年是否读过程高本。

敦诚（1734—1791），原名爱新觉罗·敦诚，字敬亭，号松堂，别号庸闲子，清太祖努尔哈赤第12子和硕英亲王阿济格的五世孙，理事官瑚玠（hú bā 胡八）（1710—1760）的次子，敦敏胞弟，15岁（1748）过继于堂叔宁仁为嗣；少年时与兄就读于右翼宗学，乾隆二十年（1755）与兄参加科考，同列优等，以宗人府笔帖式记名；瑚玠管理山海关税务时，受父命分司喜峰口松亭关税务。自阿济格被赐自尽并黜（chù 处）了宗籍后家族渐渐败落，乾隆二十四年（1759）瑚玠革职，敦诚随父回北京；至乾隆三十一年（1766）被补宗人府笔帖式，旋改太庙献爵。瑚玠遗留西园给敦诚，该园颇具盛名。敦诚在母亲死后闭门不仕，诗酒自娱，与曹雪芹和永忠等人有诗酒往来，著有《四松堂集》（1955年文学古籍刊行社影印出版，北大图书馆藏抄本《四松堂诗抄》，内容比本刊多）、《鹤鹑（jiāo liáo 焦辽）庵杂诗》等。敦诚读过《石头记》抄本，逝前当年不一定来得及读过同年出版的程高本。

敦敏（1729—1796），原名爱新觉罗·敦敏，字子明，号懋（mào 冒）斋，比敦诚大5岁，热衷于仕途，乾隆三十一年授右翼宗学副管，40年后改授右翼宗学总管。与曹雪芹交往密切。住北京内城西南角太平湖旁的槐（huái 怀）园。著有《懋斋诗钞》（1955年文学古籍刊行社影印出版）。读过《石头记》抄本，不知晚年是否读过程高本。

墨香（1743—1790），名额尔赫宜，敦氏兄弟的三叔父，与明义同职（据吴恩裕《跋裕瑞萋（lóu 楼）香轩文稿》）；读过《石头记》抄本，逝前没读过程高本。

心武先生还忽略了一位曹雪芹的诗酒好友张宜泉。

张宜泉 生卒和祖籍不明，13岁丧父，之后不久母亲亡故，终身无功名，穷愁潦倒，嗜吟好饮，经历坎坷，孤独愤激，傲骨壮怀，诙谐放达，晚年靠教私塾维持生计。著有《春柳堂诗稿》（1955年文学古籍刊行社影印出版），其中有怀念曹雪芹的诗，如怀曹芹溪、晴溪访友（与《红楼梦》第三十八回宝玉所作“访菊”诗相同）和曹雪芹西郊信步憩（qi气）废寺原韵、题芹溪居士和伤芹溪居士。在北京西山时与曹雪芹交往甚密，意气相投。

心武先生自称探佚出与续书者不同和原书中不详的东西，凭已知例据推断贾宝玉的命运是怎样悲惨的。

【评析】

续书者没写贾宝玉出家为僧的详情，这是读者很关心的，那就慢慢地往下看吧！全书围绕贾府和宝玉为中心展开描写，前八十回中无宝玉的贾府外描写很少并寥寥数语带过，续书者写到贾府败落并以宝玉失踪为止是可以理解的。由原著首回可知，宝玉出自娲（wā挖）皇弃用于大荒山无稽崖青埂峰（虚拟山名）下一块顽石，由空空道人携入红尘，到警幻仙子处，演变成赤霞宫神瑛使者下凡到人间，末回他应被道僧带回青埂峰下还原，正如明义《题红楼梦》第19首诗句中说宝玉“石归山下无灵气”一样，不应是最终不知去向的出家为僧。宝玉出家为僧表明他还活在人间，这不符合曹雪芹收尾的原笔原意。

心武先生认为曹雪芹约40岁去世，但死前写完了《红楼梦》全稿，只需增删修改罢了。

【评析】

有关曹雪芹的身世，心武先生延后到了第十讲，我在该讲相关“评析”中做出补充说明。既然文稿还需增删修改与征求亲友意见，就不能算完全定稿，只有当文稿全部修订好才是完整的。

关于曹雪芹的生卒年历来有争议，无法统一结论；不同版书有四种说法，分别约生于清康熙五十四乙未年（1715？）或雍正二甲辰年（1724？），卒于乾隆二十七壬午年或二十八癸未年除夕（1763年2月12日或1764年2月1日），即曹雪芹的生卒年可能是 $1763-1724=39$ 岁、 $1764-1724=40$ 岁、 $1763-1715=48$ 岁和 $1764-1715=49$ 岁，可知曹雪芹中年早逝。还有一种野史看法，认为曹雪芹卒于乾隆二十九年甲申岁首，即1764年2月1日之后几天，主观判断，证据不足。据抄本《乾隆甲戌（xū须）脂砚斋重评石头记》（简称甲戌本）首回“满纸荒唐言，一把辛酸泪！都云作者痴，谁解其中味？”处眉批“能解者方有辛酸之泪，哭成此书，壬午除夕，书未成，芹为泪尽而逝”知，曹雪芹很可能卒于壬午除夕，享年39岁或48岁，不是40岁，而且逝前未完成全书。我从曹雪芹晚年唯一幼子于乾隆二十七年（1762）夭亡，由早期《红楼梦》出版说明引曹雪芹亲友悼念作者之语“因（丧子）感伤成疾”，“一病无医”，“绵延数月而逝”，以及甲戌本首回“满纸荒唐言”诗末眉批推断，曹雪芹卒于壬午年除夕（1763年2月12日）更可信，患病超过一年不能称为“数月”。

下面探佚一下曹雪芹不同出生年份和乾隆二十八癸未年除夕病逝的依据。说曹雪芹生于1724年的依据是，乾隆二十九甲申年（1764），敦诚作《挽曹雪芹》一诗中写有曹雪芹“四十年华付杳冥”；说曹雪芹生于1715年，是依据乾隆二十九甲申年春夏或以后一两年内张宜泉所作《伤芹溪居士》诗前题词，写有曹雪芹“年未五旬而卒”。敦诚和张宜泉都让人以为曹雪芹病逝于1764年2月1日，他俩又是曹雪芹多年的好友，也具有一定的可信度。因此，无法认定曹雪芹确切生卒年。

心武先生以明义诗集“小序”首句，“曹子雪芹出所撰《红楼梦》一部”，证明“曹雪芹将自己所撰《红楼梦》一部交给富察明义”或明义通过亲友“读到过这个稿本”。

【评析】

这不可信。曹雪芹和明义是何关系心武先生没交代，无史料记载他俩认识，心武先生在讲述中以“可能”作推测。稿本或文稿不同于手抄本，曹雪芹手稿只有一篇，全给了明义，哪又如何能在脂砚斋和畸笏叟等亲友中传阅评注呢？明义或许得到的是一部早期抄本。抄本不等于全本，抄本往往不全。看一下《红楼梦诗词曲赋全解》对明义“小序”的相关解释：“富察明义所见的抄本……是间接借得的。另外小序与永忠诗的题目一样……很有可能他们所见的是同一个抄本……”

请注意，《红楼梦》书名不是曹雪芹本人起的，是抄录者、批阅者和后人再版改编翻印起的。《红楼梦》古本名是《石头记》，曹雪芹开篇自诉道：“曾历过一番梦幻之后，故将真事隐去，而

借‘通灵’说此《石头记》一书也。”

心武先生引用明义“小序”里的话：“备记风月繁华之盛，盖其先人为江宁织府。”据此说“值得参考”，《红楼梦》“就是曹雪芹的家史”。

【评析】

《红楼梦》中，贾、王、史、薛四大家族史无一例可与曹雪芹家族史参比，《红楼梦》通行本各版出版说明和很多相关参考文献开篇，如《红楼梦诗词曲赋全解》中，“曹雪芹与《红楼梦》”等都证明《红楼梦》绝不是曹雪芹的家族史。

心武先生以明义“小序”里一句“其所谓大观园者，即今随园故址”认定，《红楼梦》里的大观园就是曹雪芹的出生地随园。

【评析】

这是错误的。曹雪芹笔下的大观园和后人绘出的大观园图，在中国任何一家园林中都找不到原型，只有极个别处似曾相仿。曹雪芹出生在金陵（南京），十岁出头或三四岁时，也就是雍正五年（1727）末六年（1728）初，因被抄家跟随曹寅遗孀，即曹雪芹的长祖母李氏与小辈等家口迁回燕市（北京），靠发还的崇门外蒜市口（今北京广渠门内大街207号四合院）十七间半房屋度日。曹雪芹去世前几年穷居北平西山黄叶村小溪下游附近（今北京植物园里），他幼年后至病逝前没经历过祖辈和父辈的荣耀。明义在“小序”里说，“其所谓大观园者，即今随园故址”，是

道听途说后的误解，并非出自曹雪芹本人之口。随园最早是明末清初金陵乌龙潭东侧的吴应箕园林，清康熙时曹雪芹祖辈曹寅占其一角，现今位于南京清凉山公园里的小苍山。由石玉春《红楼梦笔谈》（百家出版社）考证，曹家被抄后其府归隋赫德，后荒废，被袁枚买得并取名随园；随园不像大观园，因为该园从古至今没有湖泊，只有后人开凿的现已荒废的几处引水小溪或沟渠，不像《红楼梦》书中描写的那样有载舟湍流。据《红楼梦笔谈》和《关于江宁织造曹家档案史料》（中华书局）载，曹家最显赫的曹寅在任江宁织造期间负债累累，靠康熙皇帝保全维持生计和职务，曹寅及其后代无财力修建类似大观园的豪华林院。因此，心武先生等人说“大观园就是随园故址”是以讹传讹。

由于曹雪芹隐去了书中故事发生的确切年代，写入了不少明清时期的东西，因自身家族经历，不可避免地渗透本人所见所闻所思的内容，所以不细阅的读者会误以为《红楼梦》中的故事发生在明清时期，尤其是曹雪芹及其家族生活的年代。

心武先生如实引用了明义“小序”里的话：“惜其书未传，世鲜有知者，余见其抄本焉。”

【评析】

心武先生在讲述中最终自我否定地承认了明义“看见的是手抄本”，既然明知，为何还要前后自相矛盾地说呢？

心武先生说：“曹雪芹的《红楼梦》八十回以后的内容和高鹗四十回续书的内容是不同的。”

【评析】

这只能说有些不同，并非全部谬误，接下来就看不同之处。由上世纪五六十年代人民文学出版社一百二十回《红楼梦》校刊组据史料考证，《红楼梦》后四十回是程伟元续书，高鹗校对。心武先生在讲述中武断地说程伟元“只是一个书商”，没介绍续书者简历，我分列如下。

高鹗（1738—1815），原名高仪凤，字秀芝，官字兰墅、兰士、云士，因酷爱《红楼梦》故别号“红楼外史”。镶黄旗汉军（内务府佐领）人，祖籍辽宁铁岭（与曹雪芹祖上同乡），先世寓居北京。熟谙（ān安）经史、八股文、诗词、小说、绘画和金石之学。乾隆五十三年（1788）中举人，乾隆六十己卯年（1795）为三甲90名进士。历官内阁典籍、侍读、江南道监察御史和刑科给（jǐ几）事中。晚年家贫官冷，两袖清风。著作如林但并未全部问世，出版的有《高兰墅集》《兰墅诗钞》《兰墅文存》等，著名诗文有《满江红》《南乡子》《金缕曲（贺新郎）》《红香馆诗草序》……《红楼梦》续作根据曹雪芹的思路进行补遗，不知是疏忽还是篡改或两者兼而有之，有些情节不符合曹雪芹和最早批阅者脂砚斋、畸笏叟等人原笔原意，也许无据可写硬凑成一百二十回本。与前八十回相比，后四十回着重细节上描写，诗词曲赋较少。

程伟元（？—约1818），字小泉，苏州人。因科场失意，一生未仕。乾隆末年流寓京师并与高鹗相识，乾隆五十六辛亥年（1791）与高鹗一起由北京萃文书屋以活字木刻版首次刊印发行