

卢氏县物资志

(送审稿)

卢氏县物资志编写小组

一九八八年六月二日

序 言

修史编志，乃中华民族源远流长之优良文化传统，世代相继于今。为给后人以存史之惠，借史之便，我们编写了“卢氏县物资志”。

本志在编写过程中，根据实事求是，去粗取精，去伪存真的原则，经编志人员的筛选，用约五万字的篇幅，尽可能详细地记载了物资局成立前后和以来的历史。总结这段历史，存之于档，使人们从这本书上看到经验，找出教训，对于今后物资购销工作将起到借鉴作用。对物资经营管理具有参考价值。

当然，本志并不尽善尽美，由于过去对积存资料不够重视，加之人员调动频繁，资料散失甚多，使这本志书的价值受到了一定程度的影响，又由于我们的水平所限，也无经验，力不从心，缺点错误在所难免，恳望读者提出宝贵意见。

本志在编写过程中，承蒙各有关方面的同志大力协助支持，提供方便，谨在此致谢。

“卢氏县物资志”编纂领导小组

编志领导小组成员名单

组长：段德华

成员：王智华 赵成林 宋国义 郭天云

编写人员名单

编写：王智华

资料搜集：赵成林 王智华

杨聪枝 王永平

绘图：李国建

审稿：段德华

校印：石小玉 李国建

凡 例

“卢氏县物资志”系建局二十七年的大略总结，是全县物资活动的记实，经验、教训均有。

一、本志坚持辩证唯物主义和历史唯物主义观点。坚持实事求是编纂，力求成为“一方之全书”，以适应现代化建设和搞活物资流通的需要。

二、本志坚持详近略远，前为后用的原则，着重记述建局的现状。力求体现卢氏县物资工作的自然状况和发展状况。

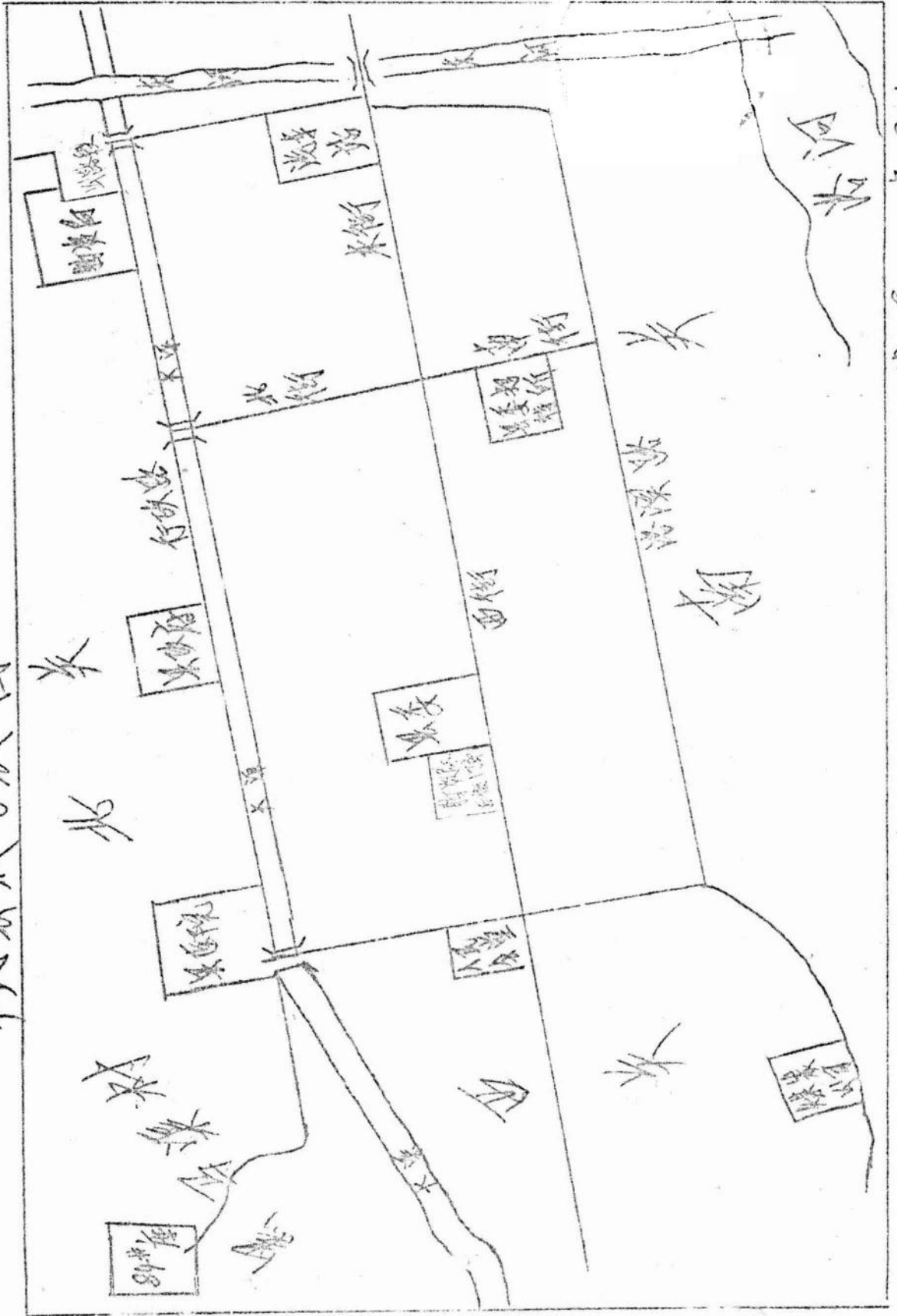
三、本志断限时间，按详近略远的原则追溯上限，下限迄于1987年底。

四、本志采用章、节两层结构。

五、本志采用语体文、记叙体，兼用图、表等体，表分列于各有关章、节之后，以弥补文字记述之不足。

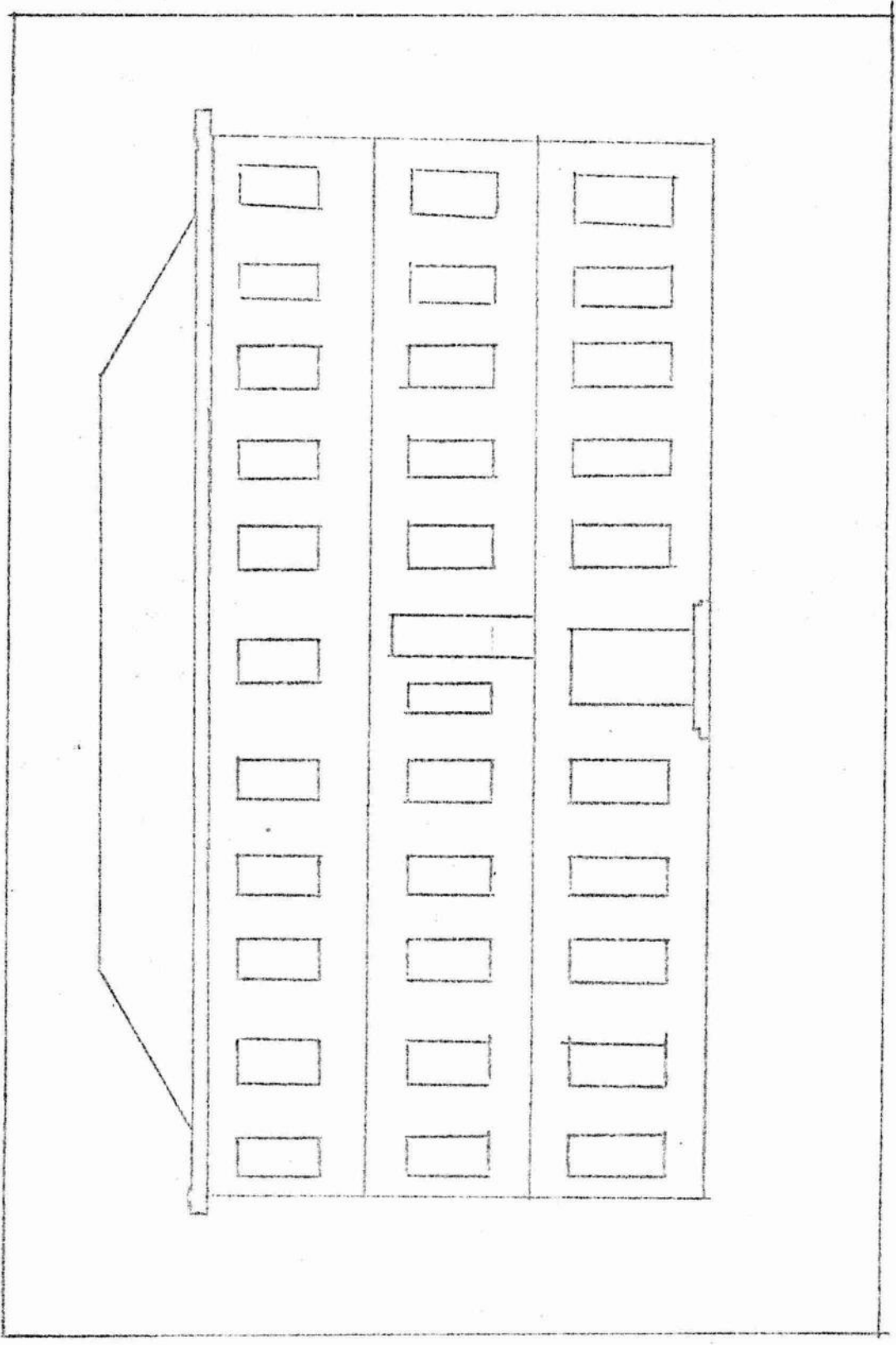
六、本志内的统计性数字均用阿拉伯数字，习贯语中的数字一般用汉字表示。

新长岭城台城图



绘图: 李国建

与民共物发何亦以水袖台面因



声氏虫物发向平面图

漆	漆	漆
漆	漆	漆
漆	漆	漆

金展一房 汽车配件仓库 木材制品仓库 油漆仓库

油漆

木材库
油漆库
五金库

五金
油漆
油漆

油漆公司仓库 油漆公司仓库

油漆公司仓库 油漆公司仓库

油漆公司 职工宿舍

油漆公司 职工宿舍

油漆公司

油漆公司

油漆

油漆

卢氏县物资局网点分布图



制图 李国建

目 录

第一章: 概述	1—3
第二章: 机构设置与沿革	4—30
第一节: 行政机构	4—17
第二节: 党组织	18—23
第三节: 物资网点	24—27
第四节: 团组织	28—28
第五节: 工会组织	29—30
第三章: 固定资产及流动资金	31—34
第四章: 经营管理的方针政策	35—51
第一节: 指导思想	35—37
第二节: 经营范围	37—38
第三节: 物资管理	38—39
第四节: 物资购销业务	39—47
第五节: 物价管理	48—51
第五章: 主要经济指标	52—68
第一节: 历年购销存金额	52—62
第二节: 历年计划内外主要物资购销存数量	52—61
第三节: 历年来经济效益情况	62—65

第四节: 历年来企业分配政策及情况.....	60—68
第六章: 仓储设施及管理.....	69—71
第七章: 物资积压及处理.....	72—73
第八章: 思想政治工作.....	74—75
第九章: 先进单位、模范人物.....	76—78
第十章: 物资体制改革.....	79—80
第十一章: 大事记.....	81—84

第一章 概 述

卢氏县物资局在县城外东北角，属北关地域。一九六〇年七月建立。二十七年来，一直担负着全县十九个乡（镇），行政村和工矿企业，学校、医院、商业网点及农、林水系统的物资调拨、供应工作。

在明清时期，我县（含栾川县的山川、栾川、陶沅、庙子）的经济非常落后，运输靠牲畜驮、人担，群众主要从事农业生产，不存在物资的供应和管理。及至中华民国时期，也仍较落后，县内出现的铁、木、竹、席、缝纫等另散工匠，也全部来自外地，后大都在卢落户，城镇才出现了竹业、被服、卷烟、皮草、首饰、白铁、钉称、张伞等业的店铺和流动串乡的砖瓦、土陶、铁、木、竹、石等手工业者，这时的物资供应和管理基本上处于自然状态。

中华人民共和国建国后，我县的物资供应是通过商业环节，或由集体手工业组织购销。

建立物资局后，我县的物资即由物资局调拨、管理、供应。

物资局属于国家的行政管理机关，对下属的企业单位进行业务指导和计划管理，负责全县的物资流通工作，对各部门、各行业生产建设所需的物资，进行综合平衡，对物资市场进行调节。为各部门、各行业提供各种生产资料。

物资局内设机构编制有人秘股、财务股、物资股、木材股。下

属公司有物资、煤炭、汽车配件。

物资局建立以来，始终坚持党的领导，在县委、县政府和上级局的正确领导下，认真贯彻执行了党的物资政策。二十七年来，局党组织不断发展壮大，一九八四年底，根据县委组织部的意见，我局首次组建了党总支，下设三个支部，时有党员二十九名。到一九八七年底，共有党员三十三名。

建局初期，正值国民经济“调整、巩固、充实、提高”的八字方针，在物资工作上实行“集中统一、全面管理的方针。在这个方针的指导下，物资局负责统一管理统配物资的分配和供应，同时也逐步开始对三类物资的管理工作，以后又对金属材料、机电设备、化工轻工、木材进行调拨、供应，实行综合经营管理。二十七年来，物资工作面向生产、面向群众，面向基层，有力地支援了城乡经济建设的发展，起到了后勤部的作用。

党的十一届三中全会以后，特别是经济体制改革以来，确定了以计划经济为主，市场调节为辅的经营方针，同时实行了经济责任制，从而改善了企业的经营作风，提高了服务质量，取得了越来越好的经济效益，为进一步深化物资体制改革奠定了良好基础。

物资局成立以来，经营物资的品种由开始的几种扩大到四百多种，数量也由开始的几十吨扩大到四、五千吨，经营额也由开始的年十万元增加到三百七十万元。其中购、销量大，销售快的物资有

煤炭、钢材、水泥、玻璃、木材、纯碱、轴承、轮胎、电焊条等。

从一九六一年到八七年，物资供销总额四千零三万元，年均一百四十八万元。最低年份的一九六三年仅十万元，最高年份的一九八七年四百六十九万元。固定资产由一九六二年的二万六千元，上升到一九八七年的三十六万元。主要设施有：办公楼两幢，一千八百一十平方米；戴重汽车三辆（二十个吨位）沈阳产、工具车一辆、北京机普车一辆、地磅三台；库房六十六间，库容面积一千四百四十八平方米；货场七千八百七十五平方米；家属楼三幢，九个单元五百四十平方米。

第二章 机构设置与沿革

第一节 行政机构

“卢氏县物资局”从机构名称的变更看。大体可分为六个阶段：

第一阶段是一九六〇年七月设立物资局至一九六八年十一月。本段是物资局诞生、发展、壮大的阶段。初设立物资局时仅配局长、办事员各一人；三个月后又配付局长一人；又月余后接管了工业局“供销经理部”；又五个月后接管了“木材公司”；局机关又调入四人，加上下属两个单位，共九十余名职工，逐步使物资工作纳入轨道。

第二阶段是：因推广灵宝县精兵简政的经验，卢氏县革命委员会于一九六八年十一月将物资局与生产资料公司、农机公司、二轻经理部四个单位合并为“生产资料供应站”，并建立站革命委员会，配备主任一人，副主任三人，领导生产资料供应站的工作。

第三阶段始于一九七一年三月，生产资料供应站被撤消，成立物资供应站，隶属工交局。

第四阶段是一九七三年十月撤消物资供应站，恢复物资局至一九八四年七月。

在本阶段中，一九八一年四月，县编委通知物资局内设机构为：人秘、计财、业务、木材四个股。一九八二年七月，县政府从有利于植树造林出发，将木材公司划归林业局；次年八月又报上级有关

精神将煤炭公司划归物资局。

第五阶段是一九八四年七月，县政府将物资局改称物资综合公司，但为便利工作期间，对外业务往来时仍可用物资局的名称，故局的印章不作废，继续启用，也没有再刻制新印章。

第六阶段是县政府于一九八七年八月通知，撤销“物资综合公司”，恢复物资局。

据一九八七年底统计：全局职工九十六人（含离休一人、退休十人、退职一人、停薪留职三人）其中：局机关九人，煤炭公司三十四人，汽车配件公司十一人，物资公司四十二人。

全局职工中：正局级二人（局长一人、书记一人）付局长二人，助理会计师一人，助理农艺师一人，大专一人，中专二人，高中二十八，初中二十七人，共有干部二十三人，付局级协理员一人，离职学习的付局级干部一人，股长二人，经理一人，付经理五人。

附：

机构领导人员更迭表

一九八七年职工花名册

局机构、领导人员更迭表

卢氏县物资局

机构名称	年度	领 导 人				
		职务姓名	籍 贯	任职时间	备 注	
卢氏县物资局	1960.7 1967.4	局 长	刘国瑞	河北省冀县	1960.7—63.4	其中63.4至 65.7主持工 作 65.7至 67.4主持工作
		副局长	石颜丰	河南省卢氏县	1960.11—67.4	
		副局长	王振环	河南省遂宁县	1963.8—67.4	
卢氏县物资局 革命领导小组	1967.4 1968.1	主 任	张余庆	河南省修武县	1967.4—68.11	
		副主任	宋国义	甘肃省临泽县	1967.4—68.11	
		副主任	王新义	河南省卢氏县	1967.4—68.4	
卢氏县物资局 革命委员会 资料供应站	1968.11 1971.3	主 任	张英选	山西省清水县	1968.11—71.3	
		副主任	张余庆	河南省修武县	1968.11—69.3	
		副主任	权文锁	河南省卢氏县	1968.11—71.3	
		副主任	赵玉清	河南省临汝县	1969.4—69.8	
卢氏县物 资供应站	1971.3 1973.10	负责人	王兴瑞	河南省卢氏县	1971.3—72.3	主持工作
		站 长	雷鼎丞	河南省卢氏县	1972.3—73.10	

局机构、领导人员更迭表

卢氏县物资局

机构名称	年 度	领 导 人				
		职 务	姓 名	籍 贯	任职时间	备注
卢氏县物资局	1973, 10	局 长	段余庆	河南修武县	1973.10-79.3	
		局 长	曹鼎盛	河南卢氏县	1979.3— 81.3	
		副局长	刘国瑞	河北省冀县	1973.10-78.3	
	1984, 7	副局长	段德华	河南卢氏县	1974.4-84.7	80.5
		副局长	石颜平	河南卢氏县	1977.6-80.3	主持工
		副局长	宋国义	甘肃临泽县	1977.6-84.7	作
		副局长	王振环	河南沁宁县	1973.3-73.12	任内 清故
卢氏综合公司 卢氏县物资局	1984, 7	副经理	段德华	河南卢氏县	1984.7-87.8	主持工
		副经理	王跃文	河南偃师县		作86
	1987, 8	副经理	马晓斌	河南卢氏县	1986.10-87.6	9高研
		副经理	王庚寅	河南卢氏县	1986.12-87.8	
		副局级 协理员	宋国义	甘肃临泽县	1984.7—	学习
卢氏县物 资局	1987, 8	付局长	段德华	河南卢氏县	1987.8—	主持工
		付局长	王庚寅	河南卢氏县	1987.8—	作至
		局 长	刘维汉	河南卢氏县	1987.8—	87.11