

 高等院校旅游管理类系列规划教材

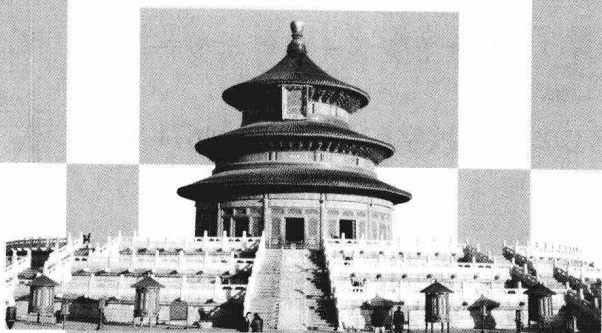
旅游资源学

王羽 主编





高等院校旅游管理类系列规划教材



旅游资源学

王羽 主编



WUHAN UNIVERSITY PRESS

武汉大学出版社

图书在版编目(CIP)数据

旅游资源学/王羽主编. —武汉: 武汉大学出版社, 2013. 3

高等院校旅游管理类系列规划教材

ISBN 978-7-307-10572-0

I. 旅… II. 王… III. 旅游资源—高等学校—教材 IV. F590

中国版本图书馆 CIP 数据核字(2013)第 044671 号

责任编辑:朱凌去 责任校对:王 建 版式设计:马 佳

出版发行: **武汉大学出版社** (430072 武昌 珞珈山)

(电子邮件: cbs22@whu.edu.cn 网址: www.wdp.com.cn)

印刷:荆州市鸿盛印务有限公司

开本: 720 × 1000 1/16 印张: 17.25 字数: 299 千字 插页: 1

版次: 2013 年 3 月第 1 版 2013 年 3 月第 1 次印刷

ISBN 978-7-307-10572-0/F · 1765 定价: 26.00 元

版权所有, 不得翻印; 凡购我社的图书, 如有质量问题, 请与当地图书销售部门联系调换。

前 言

旅游资源是旅游活动得以开展的重要凭借，是旅游业得以发展的重要依托，旅游资源的研究是旅游学科不可或缺的部分。

本书从旅游资源的概念分析入手，紧密围绕当前实际，对各种旅游资源进行了详细的介绍，并且系统地阐述了旅游资源的调查和评价的标准。在旅游资源的分类上，借鉴和参考了国家标准《旅游资源分类、调查与评价》（简称“国标”）的体系，把“国标”设置的旅游资源八大主类作为本教材划分旅游资源的主要类别，以方便读者理解，并为今后学习其他课程打好基础，但并没有按照“国标”八大主类所涉及的细目逐项介绍各类旅游资源，而是综合考虑各种旅游资源的成因与丰腴程度等因素进行编写。尤其是加大了对各种旅游资源成因的介绍，其目的在于理清相关旅游资源的脉络，说清各种旅游资源的成因，更好地认识和发挥各种旅游资源的作用。这将使本教材在使用上具有一定的弹性或选择性，在使用过程中，不足之处可补充，多余之处可删除。

在体例上，每章设有小结、关键术语和思考题，帮助读者回顾和检查学习内容。同时，每章设有“案例”内容，并有针对性地对案例进行分析，为的是促使理论阐述与实践工作能够紧密结合，拓展相关知识领域。

本书由王羽主编，具体编写分工如下：王羽（第一章、第六章、第十章、附录）、张薇（第二章、第三章、第五章）、杨晓坡（第四章）、陈曦（第七章、第八章、第九章），本书初稿完成后，周永振进行了统排和审阅，并提出了许多建设性意见。本书在编写过程中，参考和引用了有关的教材、著作、论文等文献，在此，对有关作者致以诚挚的敬意。

由于作者水平所限，书中会有很多不足或错误，恳请各位专家和广大读者提出宝贵意见，使之不断完善。

编 者

2013.3

目 录

第一章 绪论	1
第一节 旅游资源的概念.....	1
第二节 旅游资源的分类.....	9
第二章 地文景观旅游资源	24
第一节 地文景观的形成	24
第二节 地质景观	31
第三节 地貌景观	38
第三章 水域风光旅游资源	51
第一节 水域风光的形成	51
第二节 江河湖泊	54
第三节 泉水瀑布	66
第四节 滨海景观	76
第五节 现代冰川	78
第四章 生物景观旅游资源	83
第一节 植物景观	83
第二节 动物景观	98
第三节 综合性生物景观.....	105
第五章 气象天象旅游资源	111
第一节 气象气候景观.....	111
第二节 天象景观.....	120

第六章 遗址遗迹类旅游资源	126
第一节 史前人类遗迹.....	126
第二节 社会活动遗迹遗址.....	130
第七章 建筑与设施旅游资源	143
第一节 中国古代建筑.....	143
第二节 中国古代园林.....	158
第三节 中国城市建设.....	165
第八章 旅游商品旅游资源	175
第一节 烹调技艺与美味佳肴.....	175
第二节 特产名品与旅游纪念品.....	190
第九章 人文活动旅游资源	207
第一节 宗教文化景观.....	207
第二节 民族民俗景观.....	229
第十章 旅游资源的调查与评价	243
第一节 旅游资源的调查.....	243
第二节 旅游资源的评价.....	250
附录一：国家5A级景区	263
附录二：中国历史文化名城	266
主要参考文献	268
后 记	272

第一章 绪 论

第一节 旅游资源的概念

一、旅游资源的定义

旅游资源 (Tourism Resources) 是旅游活动的客体, 随着旅游业的发展, 对于旅游资源的研究日益受到重视。旅游资源的研究着重研究旅游资源的形成、特点、分类和评价, 以及旅游资源的开发、利用和保护。旅游资源是一个发展的概念, 随着时代的发展它的范畴在不断地扩大, 基于不同的理解与认识会对旅游资源的内涵有不同的看法。

(一) 国内对旅游资源的认识

到目前为止, 国内理论界对于旅游资源尚未形成一个为学界公认的概念。由于认识角度的不同, 出现了不同的旅游资源的定义, 这些定义可以划分为两种:

1. 凡是能够对旅游者造就具有吸引力环境的自然事物、文化事物, 社会事物或其他任何客观事物, 都可构成旅游资源。如黄辉实 (1985) 最早提出旅游资源就是吸引人们前来游览、娱乐的各种事物的原材料, 这些原材料可以是物质的, 也可以是非物质的, 它们本身不是游览的目的物和吸引物, 必须经过开发才能成为有吸引力的事物。保继刚 (2003) 则进一步认为旅游资源是指对旅游者具有吸引力的自然存在和历史文化遗产以及直接用于旅游目的地的人工创造物。这种定义强调了“吸引力”, 这是旅游资源最本质的属性, 但没有注意旅游资源与旅游业的关系。

2. 凡能激发旅游者旅游动机, 能为旅游业所利用, 并由此产生经济效益与社会效益的自然与社会的实在物即可视为旅游资源。国家旅游局 (1992)

以此观点为核心的概念是“自然界和人类社会凡能对旅游者产生吸引力，可以为旅游业开发利用，并可产生经济效益、社会效益和环境效益的各种事物和因素，都可以视为旅游资源”。这种定义注意到了旅游资源和旅游业的关系，但也有一些不足，比如用了“实在物”这样一个词，而旅游资源并不一定都是实在物，如民间传说等。

总之，这两种定义既表明了人们对旅游资源定义在某些方面的相同理解，也显示出在某些方面看法的差异，最大的不同点是在旅游资源和旅游业的关系上，许多学者认为只要能够吸引旅游者的事物就是旅游资源，而有些学者则认为除了对旅游者有吸引力外，还必须被旅游业所利用。

（二）国外对于旅游资源的认识

西方国家将旅游资源称作旅游吸引物（Tourist Attractions），与国内概念不同的是，它不仅包括旅游地的旅游资源，而且还包括接待设施和优良的服务因素，甚至还包括舒适快捷的交通条件。

（三）旅游资源概念的界定

我们引用国家标准《旅游资源分类、调查与评价》（GB/T 18972—2003，简称“国标”）中关于旅游资源的定义来进行界定。旅游资源是“自然界和人类社会凡是能对旅游者产生吸引力，可以为旅游业开发利用，并可产生经济效益、社会效益和环境效益的各种事物和因素”。

二、旅游资源概念的内涵

（一）吸引力是核心

从旅游资源的概念可以看出，旅游资源的首要因素是具有吸引力，旅游资源是不同历史时期旅游活动主体（旅游者）所能认知的旅游吸引物，吸引力是旅游资源的核心属性，是与旅游者直接联系的，它能够促使旅游者产生旅游动机。

旅游者为了追求愉悦，必然会受到旅游地自然风光、风土人情、文物古迹等要素的吸引，前往游览、观赏、购物、疗养、学习，从而完成旅游体验的全过程。诸多新景观，也是一种旅游资源，因为在构成对旅游者形成吸引力这一点上都是相同的。

（二）内容的多元性

旅游者在旅游过程中所感受到的旅游资源既有自然的，也有人文的；既有物质形态的，也有精神内涵的；既有有形的，还有无形的；呈现出了旅游资源内容形态的多元性。

世界遗产是最著名的旅游资源，1975年《世界遗产公约》缔约时，对世界遗产只规定了文化遗产、自然遗产、文化与自然双重遗产三种类型。1992年，第16届世界遗产大会把视觉效果明显、淡化历史色彩的文化景观列为一个全新的遗产类型。1997年，联合国教科文组织制定了《建立人类口头与非物质遗产代表作的公约》，又把口头与非物质遗产列为新类型，在2003年的《非物质文化遗产公约》中将两者统称为非物质文化遗产。至此，世界遗产的种类从最初的三类遗产发展到了五类。

由于非物质文化概念的出现，可以将现有的世界遗产划分为物质性遗产（文化遗产、自然遗产、文化与自然双重遗产、文化景观）和非物质性遗产（非物质遗产）（见图1-1），这仅仅从世界级遗产的分类就可以看出内容形态的多元。由此可见，旅游资源的形态是不断发展的，具有多元性。

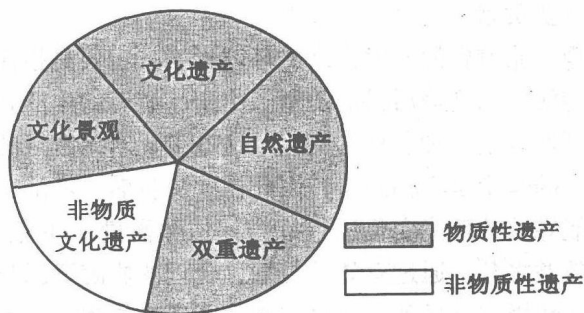


图 1-1 世界遗产的分类示意图

（三）可开发是关键

旅游资源作为一种资源形态，主要处于一种潜在的待开发的状态，也包括已经开发但尚未得到完全开发的那一部分资源（谢彦君，2011）。所以，根据旅游资源是否开发利用，将旅游资源分为现实的旅游资源和潜在

的旅游资源。

现实的旅游资源是指正在接待游客前来访问的旅游资源。潜在的旅游资源是指那些其本身可能具有某种诱人的魅力，但由于某些条件的限制，尚不大为人们所知或者暂时不能使很多游客前来观赏的旅游资源。现实的和潜在的资源都是可以开发利用的，不能开发利用的资源，则不能视为旅游资源。

（四）产生一定的效益

通过旅游资源的开发可以产生经济效益、社会效益和环境效益。

经济效益分为直接经济效益和间接经济效益。直接经济效益指通过旅游资源开发旅游业所带来的经济收益，主要表现为政府税收等，间接经济效益指旅游业对国民经济的促进作用和相关产业的发展。因为旅游业关联程度大，是一项综合性很强的经济部门，旅游资源的开发需要大量的投入，涉及旅游基础设施建设，能够有效地改变相关行业产业和投资结构，并且有效地促进基础设施的建设和发展，从某种意义上讲旅游资源开发与利用的间接经济效益超过直接经济效益。

社会效益体现在通过旅游资源开发可对就业、增加收入、提高生活水平等社会福利方面作出贡献，同时在促进不同地区、不同国家人民间的信息、文化和感情交流也有重要贡献。

环境效益表现为旅游资源开发带来的环境影响，主要是指伴随着旅游资源的开发，展开旅游活动的环境后果的衡量。由于旅游者的生活和旅游业的生产活动必然会引起环境发生各种各样的变化，这些变化对旅游目的地的继续生存和社会的持续发展的作用是不相同的，因此需要从自然、经济、人文等多种角度对人类活动可能导致的环境变化进行综合评估和衡量。环境效益有正效益，直接效益和间接效益之分。通过有效的规划，合理的旅游资源开发，旅游业的发展，旅游目的地环境效益显现为能够促进地区环境的改善，增强人们环保观念等。

从根本上来说，环境效益是经济效益和社会效益的基础，经济效益、社会效益则是环境效益的后果，三者互为条件，相互影响，是辩证统一的关系。旅游资源的开发与利用就是要寻求出使这三者得以统一的活动方式和内容，即能使社会不断进步、经济持续发展、环境日益改善的相应措施和方案。

三、旅游资源的特点

(一) 体验性

体验 (Experience) 通常被看成是服务的一部分,但实际上体验是一种经济物品,像服务、货物一样是实实在在的产品,不是虚无缥缈的感觉 (B. 约瑟夫·派恩, 2003)。所谓体验,就是以服务为舞台、以商品为道具,环绕着消费者,创造出值得消费者回忆的活动。

旅游资源是开展旅游活动的必要条件,体验价值是旅游资源的核心成分,任何一种旅游资源都必须唤起旅游者的审美和愉悦感受,旅游者面对的旅游资源是获得愉悦体验的凭借。正如 B. 约瑟夫·派恩在《体验经济》(The Experience Economy) 中所说商品、服务对消费者来说是外在的,但是体验是内在的,存在于个人心中,是个人在形体、情绪、知识上参与的所得,没有两个人的体验是完全一样的,因为体验是来自个人的心境与事件的互动。

阿莉娜·普恩 (Auliana Poon, 1993) 在《旅游业、技术与竞争战略》(Tourism, Technology and Competition Strategies) 中,明确提出了“旧旅游”(Old Tourism) 和“新旅游”(New Tourism) 概念,分析了传统旅游者与现代旅游者的特征 (见表 1-1)。指出进入 20 世纪 90 年代后的现代旅游者是一种新型的旅游消费者,有别于传统旅游者,追求自我体验的愉悦是他们旅游的动力,这种特征分析,对旅游资源进行有针对性的开发和利用具有特别的指导意义。

表 1-1 传统旅游者与现代旅游者特征的比较

传统旅游者	现代旅游者
追求阳光	寻求不同的体验
跟随大众	自己做主
游完就走	观看享受但不损害
仅寻找“到此一游”的感觉	只为有趣
占有 (Having)	并存 (Being)
谨慎	理解
在饭店餐厅用餐	外出尝试地方风味
趋同	混合

资料来源:根据 Auliana Poon: *Tourism, Technology and Competitive Strategies*. CAB International, 1993 等资料整理而成。

旅游资源是一种特殊的资源，旅游者凭借它可以获得愉悦的心理体验（谢彦君，2011）。这种体验是一系列特定体验活动的产物，旅游活动中格外注重各类旅游资源的体验性，注重体验设计。把旅游资源作为“道具”，旅游服务作为“舞台”，旅游环境作为“布景”，使旅游者在旅游活动过程中具有美好的体验，甚至当过程结束时，体验价值仍长期留在脑海中，即创造一项美好的回忆。

（二）综合性

旅游资源是造成旅游活动的最基本的因子，是旅游者在一定特定旅游地花费时间来游览、参观、学习的对象。而旅游活动的产生和旅游者的需求密切相关（见图 1-2），旅游者需要特色服务和功能服务，而影响这种需求的因素包括个人感知、地方印象以及所消费的产品等。旅游者需求的旅游商品是有形的，服务是无形的，由此决定旅游资源是由众多复杂因素构成的综合体。

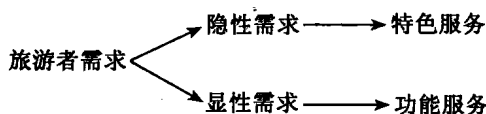


图 1-2 游客的需求类型

单一的旅游资源是较难形成使旅游者离开其居住地专程前往游览的吸引力的，总是复杂多样、相互联系、相互依存的各个要素组合构成，才能构成足以吸引旅游者的旅游资源，它们在特定的区域范围内相互依存、相互衬托，共同形成了一个和谐旅游资源整体。

以火车旅游线路为例，国际乘火车旅游者协会（The Society of International Railway Travelers，简称“IRT”）2009年公布的年度全球25条最佳火车旅游线路（见表 1-2），其入选都符合严苛的服务、食宿、风景、路线等标准要求，体现出对各种旅游资源的综合要求。入选列车上的每位客人都能享受到全程管家式服务：白天可以在包厢里赏沿途风光或者喝着下午茶与友人闲聊；晚上包厢会变身成设备齐全、不输于星级酒店的豪华睡房。而且这种转换通常是不动声色的，可以说既有特色服务又有功能服务，包含了多种旅游资源要素，完全能够满足旅游者的需求。在这个快节奏的社会里，时速在50公里左右的特色列车，每趟列车都极具特色，每个线路都拥有丰富多彩的旅游资源，让旅游者

流连忘返, 喜欢体验这种优雅的“慢生活”方式, 成为高端怀旧旅行的代表。

表 1-2 25 条全球最佳火车旅游线路

1	加拿大 加拿大国家铁路	10	中国 香格里拉快车①	19	瑞士 伯尔尼纳快车
2	加拿大 太平洋铁路	11	印度 玩具火车	20	英国 苏格兰皇家列车
3	加拿大 洛矶山脉观景火车	12	印度 德干奥德赛列车	21	挪威 弗莱姆观光列车
4	秘鲁 安第斯探险家火车	13	中欧、土耳其 多瑙河快车	22	挪威 贝根列车
5	秘鲁 海朗·宾罕姆火车	14	英国 伯尔曼列车	23	澳大利亚 甘号列车
6	南非 蓝色列车	15	西班牙 El Transcantabrico	24	澳大利亚 印度太平洋列车
7	南非 非洲之傲列车	16	俄罗斯 金鹰号西伯利亚快车	25	澳大利亚 阳光大陆号列车
8	印度 皇宫列车	17	欧洲 威尼斯辛普伦东方快车		
9	马来西亚、泰国 亚洲东方快车	18	瑞士 冰川快车		

资料来源: 国际乘火车旅游者协会 (The Society of International Railway Travelers, IRT), 2009。

(三) 区域性

旅游资源依存于地理环境, 并且是地理环境的组成部分, 因此地理环境的地域差异和分异规律是形成旅游资源开发条件的地域性的背景条件 (牛亚菲, 1988)。没有景观的地域分异, 就不可能吸引需求不同的旅游者。因此, 旅游资源也反映了区域环境的特色, 存在地域差异且带有地方色彩。

(四) 季节性

季节的更替、气温的变化, 影响景观变化, 进而影响旅游者对旅游资源的利用。旅游资源的季节性有两个方面的表现, 一是旅游资源本身具有季节性变化, 尤其是自然旅游资源, 就存在着这类旅游资源的最佳观赏季节; 二是旅游资源所处的环境具有季节性, 从而导致人们选择适宜的季节外出旅游, 也就是常说的宜人气候 (详见第五章第一节相关内容), 这是开展旅游活动的最好季节。旅游资源这个特征使得部分旅游目的地具有淡季和旺季之分, 又产生了旅

① “香格里拉快车”是由青藏铁路公司和国际联合列车公司 (RailPartners, Inc.) 共同经营的从北京开往拉萨的特色旅游观光列车, 每趟满员游客 96 名。

游季节性，旅游季节性原本归于自然现象季节变化的一个结果，因为早期的旅游活动以观光为主，以自然环境为基础，名山大川成为了当时旅游的最主要的对象物。随着人类经济活动与大自然节律之捆绑渐渐松动，旅游活动的发生也受到余暇制度的控制，旅游季节性开始增加了社会节律性的内涵。

(五) 文化性

旅游作为一种综合性的社会文化活动，其本质是满足旅游者的文化审美需求，旅游者所游历与欣赏的自然景观和人文景观，自然而然地蕴涵了丰富的文化内容，通过分析旅游资源价值及文化意义之所在，可以展示其广泛性。

保继刚（2003）指出旅游资源是对旅游者具有吸引力的自然存在和历史文化遗产（包括直接用于旅游目的地的人工创造物），从中可以根据资源的性质划分为人文旅游资源和自然旅游资源。从表面看这两者是相对的和互斥的，实际上，人文旅游资源和自然旅游资源是融合在一起的。

可以说各类旅游资源都有其文化特征。我国拥有众多世界遗产，从《世界遗产名录》中可以看出（见表 1-3），自 1987 年至 2012 年，中国先后被批准列入《世界遗产名录》的世界遗产已达 43 处，以文化遗产居多，文化与自然双重遗产当然兼而有之，即使是自然遗产，其中也浸染了浓厚的人文色彩和人格化因素，所以单纯地从自然或人文视角划分旅游资源也是不全面的。

表 1-3 中国的世界遗产分类

类别	数量	项目名称
文化遗产	27	长城（1987）、明清皇宫（1987）、陕西秦始皇陵及兵马俑（1987）、甘肃敦煌莫高窟（1987）、北京周口店北京猿人遗址（1987）、西藏布达拉宫（1994）、河北承德避暑山庄及周围寺庙（1994）、山东曲阜的孔庙、孔府及孔林（1994）、湖北武当山古建筑群（1994）、云南丽江古城（1997）、山西平遥古城（1997）、江苏苏州古典园林（1997）、北京颐和园（1998）、北京天坛（1998）、重庆大足石刻（1999）、四川青城山和都江堰（2000）、河南洛阳龙门石窟（2000）、明清皇家陵寝（2000）、安徽古村落：西递、宏村（2000）、山西大同云冈石窟（2001）、高句丽王城、王陵及贵族墓葬（2004）、澳门历史城区（2005）、福建土楼（2008）、安阳殷墟（2006）、开平碉楼与村落（2007）、河南登封天地之中古建筑群（2010）、元上都遗址（2012）

续表

类别	数量	项目名称
自然遗产	9	湖南武陵源（1992）、四川九寨沟（1992）、四川黄龙（1992）、云南三江并流（2003）、四川大熊猫栖息地（2006）、中国南方喀斯特（2007）、江西三清山（2008）、中国丹霞（2010）、澄江化石地（2012）
自然和文化双重遗产	4	山东泰山（1987）、安徽黄山（1990）、四川峨眉山—乐山风景名胜（1996）、福建武夷山（1999）
文化景观	3	江西庐山（1996）、山西五台山（2009）、杭州西湖（2011）
总计	43	

资料来源：根据世界遗产委员会网站（<http://whc.unesco.org>）相关内容整理而成，统计时间截至2012年。

第二节 旅游资源的分类

一、旅游资源分类的概念

分类是把无规律的事物按照不同的特点分类，使事物更有规律。旅游资源由于内容广博，其分类同样应遵循分类法的基本要求，根据旅游资源的共同点和差异点进行归并，划分出具有一定的从属关系的不同等级类别（型）。

旅游资源分类的原则是依据旅游资源的性状，即现存状况、形态、特性、特征进行划分。分类对象是稳定的、客观存在的实体旅游资源，或者不稳定的、客观存在的事物和现象。

二、旅游资源分类方法

（一）依据国家标准分类——国标分类法

国家质量监督检验检疫总局2003年出台的国家标准《旅游资源分类、调查与评价》(GB/T 18972—2003)(2003年2月发布，2003年5月1日实施，简称“国标”)中有关旅游资源的分类层次与体系，是目前应用最为广泛的旅游

资源分类方法，是应用性质的技术标准。

该标准将旅游资源划分为“主类”、“亚类”、“基本类型”3个层次（见表1-4），主类和亚类是构造层，基本类型是实体层，构造层是旅游业资源的框架和结构，基本类型是旅游资源的最小单位，是旅游资源分类、调查和评价的对象。

在“国标”分类中，主类有8个，分别是地文景观主类、水域风光主类、生物景观主类、天象与气候景观主类、遗址遗迹主类、建筑与设施主类、旅游商品主类、人文活动主类。根据主类进一步划分出31个亚类和155个基本类型。

表1-4 旅游资源分类表

主类	亚类	基本类型
A 地 文 景 观	AA 综合自然 游地	AAA 山丘型旅游地 AAB 谷地型旅游地 AAC 沙砾石地型旅游地 AAD 滩地型旅游地 AAE 奇异自然现象 AAF 自然标志地 AAG 垂直自然地带
	AB 沉积与构造	ABA 断层景观 ABB 褶曲景观 ABC 节理景观 ABD 地层剖面 ABE 钙华与泉华 ABF 矿点矿脉与矿石积聚地 ABG 生物化石点
	AC 地质地貌过程 形迹	ACA 凸峰 ACB 独峰 ACC 峰丛 ACD 石(土)林 ACE 奇特与象形 山石 ACF 岩壁与岩缝 ACG 峡谷段落 ACH 沟壑地 ACI 丹霞 ACJ 雅丹 ACK 堆石洞 ACL 岩石洞与岩穴 ACM 沙丘地 ACN 岸滩
	AD 自然变动遗迹	ADA 重力堆积体 ADB 泥石流堆积 ADC 地震遗迹 ADD 陷落地 ADE 火山与熔岩 ADF 冰川堆积体 ADG 冰川侵蚀遗迹
	AE 岛礁	AEA 岛区 AEB 岩礁
B 水 域 风 光	BA 河段	BAA 观光游憩河段 BAB 暗河河段 BAC 古河道段落
	BB 天然湖泊与 池沼	BBA 观光游憩湖区 BBB 沼泽与湿地 BBC 潭池
	BC 瀑布	BCA 悬瀑 BCB 跌水
	BD 泉	BDA 冷泉 BDB 地热与温泉
	BE 河口与海面	BEA 观光游憩海域 BEB 涌潮现象 BEC 击浪现象
	BF 冰雪地	BFA 冰川观光地 BFB 长年积雪地

续表

主类	亚类	基本类型
C 生物景观	CA 树木	CAA 林地 CAB 丛树 CAC 独树
	CB 草原与草地	CBA 草地 CBB 疏林草地
	CC 花卉地	CCA 草场花卉地 CCB 林间花卉地
	CD 野生动物栖息地	CDA 水生动物栖息地 CDB 陆地动物栖息地 CDC 鸟类栖息地 CDE 蝶类栖息地
D 天象与气候景观	DA 光现象	DAA 日月星辰观察地 DAB 光环现象观察地 DAC 海市蜃楼现象多发地
	DB 天气与气候现象	DBA 云雾多发区 DBB 避暑气候地 DBC 避寒气候地 DBD 极端与特殊气候显示地 DBE 物候景观
E 遗址遗迹	EA 史前人类活动场所	EAA 人类活动遗址 EAB 文化层 EAC 文物散落地 EAD 原始聚落
	EB 社会经济文化活动遗址遗迹	EBA 历史事件发生地 EBB 军事遗址与古战场 EBC 废弃寺庙 EBD 废弃生产地 EBE 交通遗迹 EBF 废城与聚落遗迹 EBG 长城遗迹 EBH 烽燧
F 建筑与设施	FA 综合人文旅游地	FAA 教学科研实验场所 FAB 康体游乐休闲度假地 FAC 宗教与祭祀活动场所 FAD 园林游憩区域 FAE 文化活动场所 FAF 建设工程与生产地 FAG 社会与商贸活动场所 FAH 动物与植物展示地 FAI 军事观光地 FAJ 边境口岸 FAK 景物观赏点
	FB 单体活动场馆	FBA 聚会接待厅堂(室) FBB 祭拜场馆 FBC 展示演示场馆 FBD 体育健身场馆 FBE 歌舞游乐场馆
	FC 景观建筑与附属型建筑	FCA 佛塔 FCB 塔形建筑物 FCC 楼阁 FCD 石窟 FCE 长城段落 FCF 城(堡) FCG 摩崖字画 FCH 碑碣(林) FCI 广场 FCJ 人工洞穴 FCK 建筑小品
	FD 居住地与社区	FDA 传统与乡土建筑 FDB 特色街巷 FDC 特色社区 FDD 名人故居与历史纪念建筑 FDE 书院 FDF 会馆 FDG 特色店铺 FDH 特色市场
	FE 归葬地	FEA 陵区陵园 FEB 墓(群) FEC 悬棺
	FF 交通建筑	FFA 桥 FFB 车站 FFC 港口渡口与码头 FFD 航空港 FFE 栈道
	FG 水工建筑	FGA 水库观光游憩区段 FGB 水井 FGC 运河与渠道段落 FGD 堤坝段落 FGE 灌区 FGF 提水设施