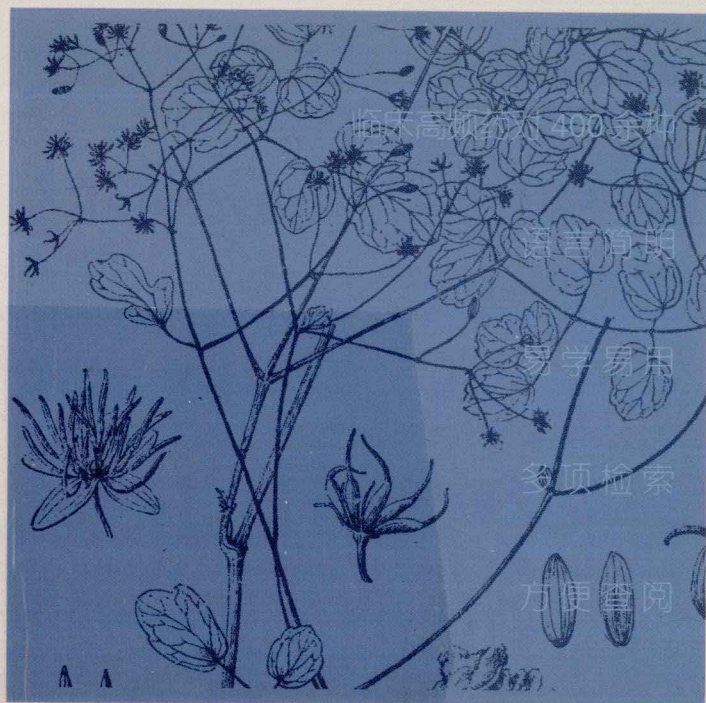


# 临床常用药配伍

## 速查手册

王绪前 编著



人民卫生出版社

# 临床常用中药配伍 速查手册

王绪前 编著

人民卫生出版社

## 图书在版编目(CIP)数据

临床常用中药配伍速查手册/王绪前编著. —北京:  
人民卫生出版社, 2012. 8

ISBN 978-7-117-16289-0

I. ①临… II. ①王… III. ①中药配伍-手册  
IV. ①R289.1-62

中国版本图书馆 CIP 数据核字(2012)第 167864 号

门户网: [www.pmph.com](http://www.pmph.com) 出版物查询、网上书店  
卫人网: [www.ipmph.com](http://www.ipmph.com) 护士、医师、药师、中医师、卫生资格考试培训

**版权所有，侵权必究！**

## 临床常用中药配伍速查手册

编 著: 王绪前

出版发行: 人民卫生出版社(中继线 010-59780011)

地 址: 北京市朝阳区潘家园南里 19 号

邮 编: 100021

E - mail: [pmph@pmph.com](mailto:pmph@pmph.com)

购书热线: 010-67605754 010-65264830

010-59787586 010-59787592

印 刷: 潮河印业有限公司

经 销: 新华书店

开 本: 787×1092 1/32 印张: 19.5 字数: 354 千字

版 次: 2012 年 8 月第 1 版 2012 年 8 月第 1 版第 1 次印刷

标准书号: ISBN 978-7-117-16289-0/R·16290

定 价: 38.00 元

打击盗版举报电话: 010-59787491 E-mail: [WQ@pmph.com](mailto:WQ@pmph.com)

(凡属印装质量问题请与本社销售中心联系退换)

应用中药向来强调相须、相使配伍。所谓相须配伍就是将具有相似作用的药物配伍在一起以提高疗效。相使配伍就是将药物按主辅关系结合应用以增强作用。应用有毒药物强调相畏、相杀配伍,就是防止药物对人体的毒害伤害作用。药物从最初的单味应用到配伍组方,是中医在使用本草方面的进步。

本书收载临床使用频率极高的常用中药药对400余种,按照大学教材《中药学》的编排顺序,将中药按照配伍应用的方式进行对比,阐发同中有异,异中有同,希冀使读者在应用方面走点捷径。所选药物,按照教材中后出现的药物与先出现的药物进行比对。分别用以下栏目编写:

**【单药性能】** 分别介绍单味药物的性味、功效、应用。因药物在配伍方面会多次与其他药物进行比对,全书均以第一次出现该药名时记载其性能。以后则省略。在阐述单味药物功用时,不涉及方剂配伍。

**【主治病证】** 此栏目只简单记载配伍后药物共同主治的主要适应病证,不涉及其中的单味药物的其他适应病证。

**【配伍应用】** 通常按照临床配伍后的作用特点进行阐述,其中涉及方剂时尽量举例来进行说理,但对于不常用方剂则不予列举。若几味药物所共同主治的病证单一,则将其一并解读。并针对同中有异、异中有同进行比对,以便于认知药物的区别要点。

**【常用剂量】** 通常按照 2010 版《中华人民共和国药典》(简称《中国药典》)记载的剂量介绍,若药物的剂量在使用中有特殊者,多在用药体会中进行阐述。

**【用药体会】** 是笔者多年临床中用药的一些体会或经验,其中的一些经验方尽量不需要辨证就可以应用,以便于不懂中医的人能照方用药。这一部分所介绍的验方,读者可以按图索骥,若读者并不懂中医,只要对号入座即可。全书收录 30 余首验方,书后附有方名索引。

湖北中医药大学 王绪前

2012 年 7 月

---

# 目 录

---

## 一、解表药类 / 1

- 麻黄 桂枝 / 1
- 香薷 麻黄 / 4
- 香薷 紫苏 / 6
- 紫苏 生姜 / 7
- 荆芥 防风 / 10
- 羌活 桂枝 / 13
- 羌活 防风 / 15
- 羌活 藁本 / 17
- 白芷 细辛 / 18
- 羌活 白芷 / 21
- 细辛 麻黄 / 22
- 白芷 辛夷 / 24
- 葱白 生姜 / 25
- 葱白 桂枝 / 26
- 苍耳子 辛夷 / 27
- 葱白 苍耳子 / 29
- 薄荷 牛蒡子 蝉蜕 / 30
- 薄荷 荆芥 / 33
- 桑叶 菊花 / 34
- 蔓荆子 藁本 / 36
- 柴胡 薄荷 / 37
- 柴胡 升麻 / 39

升麻 葛根 / 41

浮萍 麻黄 / 43

浮萍 薄荷 / 44

木贼 菊花 / 45

## 二、清热药类 / 47

石膏 知母 / 47

石膏 麻黄 / 49

芦根 天花粉 / 50

芦根 知母 / 53

天花粉 知母 / 54

夏枯草 决明子 / 55

夏枯草 菊花 / 57

菊花 决明子 / 57

密蒙花 青箱子 / 58

青箱子 决明子 / 59

青箱子 夏枯草 / 60

谷精草 木贼 / 61

竹叶 淡竹叶 / 62

竹叶 芦根 / 63

黄芩 黄连 黄柏 / 64

黄芩 柴胡 / 69

黄连 细辛 / 71

黄连 芦根 / 72

黄柏 知母 / 73

龙胆 黄柏 / 74

龙胆 夏枯草 / 76

秦皮 黄柏 / 77

苦参 白鲜皮 / 77

金银花 连翘 / 79

- 金银花 菊花 / 81  
蒲公英 紫花地丁 / 82  
蒲公英 菊花 / 84  
大青叶 板蓝根 青黛 / 85  
白蚤休 拳参 / 87  
鱼腥草 芦根 / 88  
败酱草 大血藤 / 90  
鱼腥草 蒲公英 / 92  
白花蛇舌草 半枝莲 / 93  
射干 马勃 山豆根 / 94  
射干 麻黄 / 96  
射干 牛蒡子 / 96  
白头翁 马齿苋 / 97  
鸦胆子 白头翁 / 99  
菊花 野菊花 / 100  
土茯苓 白鲜皮 / 101  
生地黄 玄参 / 102  
生地黄 知母 / 105  
玄参 牛蒡子 / 105  
玄参 连翘 / 106  
玄参 山豆根 / 108  
牡丹皮 赤芍 / 109  
牡丹皮 桂枝 / 110  
牡丹皮 败酱草 / 111  
牡丹皮 生地黄 / 112  
紫草 牛蒡子 / 113  
青蒿 地骨皮 / 114  
青蒿 薄荷 / 116  
青蒿 柴胡 / 117



地骨皮 黄芩 / 117

地骨皮 牡丹皮 / 118

白薇 白薇 / 119

白薇 青蒿 / 120

银柴胡 胡黄连 / 121

柴胡 银柴胡 / 122

黄连 胡黄连 / 123

### 三、泻下药类 / 125

大黄 芒硝 / 125

大黄 番泻叶 / 128

大黄 栀子 / 129

牛蒡子 牵牛子 / 131

巴豆 大黄 / 132

火麻仁 郁李仁 / 134

甘遂 大戟 芫花 / 135

### 四、祛风湿药类 / 138

独活 羌活 / 138

威灵仙 独活 / 139

威灵仙 秦艽 / 141

川乌 草乌 / 142

蕲蛇 金钱白花蛇 乌梢蛇 / 143

秦艽 防风 / 145

木瓜 葛根 / 146

木瓜 蚕沙 / 148

桑枝 桂枝 / 149

豨薟草 伸筋草 / 150

海桐皮 海风藤 络石藤 / 152

五加皮 桑寄生 / 153

桑寄生 独活 / 154

- 桑寄生 秦艽 / 155  
桑寄生 桑枝 / 156  
千年健 寻骨风 / 157  
寻骨风 徐长卿 / 158

### 五、化湿药类 / 159

- 藿香 佩兰 / 159  
藿香 香薷 / 161  
藿香 紫苏 / 162  
佩兰 香薷 / 163  
苍术 厚朴 / 164  
苍术 黄柏 / 166  
苍术 羌活 / 167  
白豆蔻 砂仁 / 168  
白豆蔻 藿香 / 170  
砂仁 紫苏 / 170

### 六、利水药类 / 172

- 茯苓 薏苡仁 / 172  
茯苓 土茯苓 / 175  
茯苓 猪苓 / 176  
茯苓 泽泻 / 177  
薏苡仁 冬瓜皮 赤小豆 / 179  
车前子 滑石 / 180  
车前子 泽泻 / 182  
车前子 竹叶 / 183  
滑石 冬葵子 / 184  
滑石 泽泻 / 185  
木通 通草 / 186  
木通 泽泻 / 188  
香加皮 五加皮 / 189

- 瞿麦 篇蓄 / 190  
草薢 土茯苓 / 191  
地肤子 苦参 / 192  
地肤子 白鲜皮 / 193  
石韦 海金沙 / 194  
石韦 滑石 / 195  
茵陈 金钱草 / 196  
茵陈 青蒿 / 197  
茵陈 大黄 / 198  
茵陈 栀子 / 199  
金钱草 海金沙 / 200  
金钱草 垂盆草 / 201  
金钱草 大黄 / 202  
虎杖 大黄 / 203
- 七、温里药类 / 206
- 附子 肉桂 / 206  
附子 细辛 / 208  
肉桂 桂枝 / 210  
肉桂 黄连 / 212  
干姜 附子 / 213  
干姜 生姜 / 214  
干姜 细辛 / 216  
干姜 黄连 / 217  
吴茱萸 干姜 / 218  
吴茱萸 附子 / 220  
吴茱萸 黄连 生姜 / 221  
高良姜 干姜 / 222  
高良姜 生姜 / 223  
高良姜 花椒 / 224

- 丁香 小茴香 / 225  
荜茇 荜澄茄 / 226  
荜茇 草果 / 227  
红豆蔻 草豆蔻 / 227  
小茴香 乌药 / 228  
大腹皮 五加皮 / 229

#### 八、行气药类 / 231

- 陈皮 青皮 / 231  
枳实 青皮 / 233  
枳实 厚朴 / 235  
木香 香附 / 236  
木香 乌药 / 238  
木香 黄连 / 239  
香附 柴胡 / 240  
香附 青皮 / 241  
香椽 佛手 / 241  
香椽 青皮 / 243  
香椽 陈皮 / 244  
沉香 乌药 / 245  
沉香 檀香 / 246  
荔枝核 川楝子 / 247  
荔枝核 橘核 / 249  
玫瑰花 绿萼梅 / 250  
薤白 桂枝 / 251  
薤白 葱白 / 252

#### 九、消食药类 / 254

- 山楂 莱菔子 / 254  
麦芽 稻芽 / 256  
莱菔子 枳实 / 258

十、驱虫药类 / 259

- 使君子 槟榔 / 259
- 使君子 榧子 / 261
- 槟榔 莱菔子 / 262
- 槟榔 木香 / 264
- 槟榔 川楝子 / 265
- 槟榔 草果 / 266
- 槟榔 雷丸 南瓜子 / 267
- 鹤虱 苦楝皮 / 268
- 鹤草芽 雷丸 / 270

十一、止血药类 / 272

- 大蓟 小蓟 / 272
- 地榆 槐花 / 273
- 槐花 金银花 / 275
- 侧柏叶 地榆 / 275
- 白茅根 芦根 / 277
- 白茅根 车前子 / 279
- 白茅根 小蓟 / 279
- 三七 茜草 / 280
- 茜草 白茅根 / 283
- 茜草 花蕊石 / 283
- 白及 仙鹤草 / 284
- 紫草 紫珠 / 287
- 艾叶 炮姜 / 288
- 艾叶 肉桂 / 290
- 艾叶 灶心土 / 291
- 炮姜 灶心土 / 292

十二、活血药类 / 294

- 川芎 延胡索 / 294

- 川芎 威灵仙 / 297  
延胡索 川楝子 / 298  
郁金 香附 / 299  
郁金 姜黄 / 302  
郁金 栀子 / 303  
郁金 虎杖 / 304  
郁金 金钱草 / 305  
姜黄 桂枝 / 305  
乳香 没药 / 306  
蒲黄 五灵脂 / 308  
五灵脂 夜明砂 / 310  
丹参 益母草 / 310  
丹参 川芎 / 313  
丹参 郁金 / 313  
丹参 牡丹皮 / 314  
益母草 泽兰 / 315  
益母草 半枝莲 / 317  
泽兰 佩兰 / 318  
桃仁 红花 / 319  
桃仁 冬瓜仁 / 321  
桃仁 决明子 / 322  
川牛膝 怀牛膝 / 323  
土鳖虫 大黄 / 325  
刘寄奴 凌霄花 / 326  
月季花 凌霄花 / 327  
月季花 玫瑰花 / 328  
苏木 月季花 / 330  
骨碎补 狗脊 / 331  
血竭 蒲黄 / 332

- 三棱 莪术 / 334  
水蛭 土鳖虫 / 336  
水蛭 虻虫 / 338  
穿山甲 王不留行 / 339  
王不留行 冬葵子 / 341
- 十三、化痰药类 / 343**
- 半夏 陈皮 / 343  
半夏 天南星 / 345  
半夏 黄芩 / 347  
白附子 天南星 / 348  
附子 白附子 / 350  
白芥子 莱菔子 / 351  
白芥子 天南星 / 352  
旋覆花 半夏 / 353  
旋覆花 白前 / 354  
旋覆花 礞石 / 355  
皂角刺 穿山甲 / 356  
川贝母 浙贝母 / 357  
贝母 半夏 / 359  
贝母 瓜蒌 / 359  
贝母 知母 / 361  
瓜蒌 白芥子 / 362  
薤白 瓜蒌 / 362  
桔梗 枳壳 / 364  
桔梗 牛膝 / 366  
桔梗 前胡 / 366  
桔梗 胖大海 / 368  
前胡 麻黄 / 369  
前胡 白前 / 370

- 前胡 牛蒡子 / 370  
前胡 柴胡 / 371  
海藻 昆布 / 372  
**十四、止咳平喘药类 / 375**  
杏仁 紫苏子 / 375  
杏仁 麻黄 / 377  
杏仁 牛蒡子 / 378  
杏仁 桔梗 / 379  
杏仁 厚朴 / 380  
杏仁 桃仁 / 382  
紫苏子 牛蒡子 / 384  
紫苏子 白芥子 / 384  
百部 杏仁 / 385  
紫菀 款冬花 / 386  
紫菀 百部 / 388  
桑白皮 葶苈子 / 388  
桑白皮 麻黄 / 391  
葶苈子 麻黄 / 392  
葶苈子 椒目 / 393  
枇杷叶 竹茹 / 394  
竹茹 半夏 / 395  
竹沥 生姜汁 / 396  
天竺黄 胆南星 / 397  
白果 杏仁 / 398  
海蛤壳 海浮石 / 398  
海蛤壳 瓦楞子 / 400  
海蛤壳 青黛 / 401  
**十五、安神药类 / 403**  
朱砂 黄连 / 403



- 朱砂 磁石 / 404  
琥珀 血竭 / 406  
琥珀 茯苓 / 407  
酸枣仁 柏子仁 / 408  
柏子仁 牛蒡子 / 410  
夜交藤 合欢皮 / 411  
夜交藤 鸡血藤 / 412  
远志 茯苓 / 414  
远志 皂荚 / 415

十六、平肝药类 / 417

- 石决明 决明子 / 417  
石决明 珍珠母 / 418  
龙骨 牡蛎 / 419  
牡蛎 石决明 / 421  
牡蛎 瓦楞子 / 422  
代赭石 磁石 / 423  
代赭石 旋覆花 / 424  
代赭石 石决明 / 425  
羚羊角 水牛角 / 426  
天麻 钩藤 / 427  
羚羊角 钩藤 / 429  
全蝎 蜈蚣 / 430  
蜈蚣 白花蛇 / 432  
全蝎 白附子 / 433  
地龙 胆南星 / 434  
地龙 薏苡仁 / 435  
僵蚕 蝉蜕 / 436  
白僵蚕 刺蒺藜 / 438

十七、开窍药类 / 440