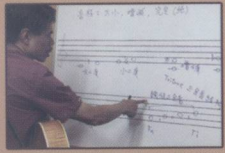
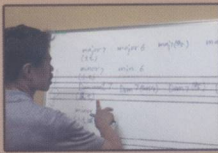
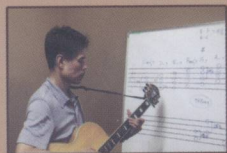
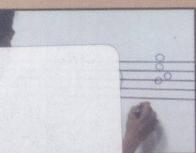


現代和聲樂理

影音教學

講師：廖季文

1



內附影音教學 DVD

此書附盤在資源建設室

港台書

目錄

- 02 ■ 第一章 音階
- 16 ■ 第二章 音程
- 24 ■ 第三章 和弦
- 38 ■ 第四章 和聲運用法則



第一章 音階

The First Chapter

一 大調音階

下圖是最常用的大調音階，有兩個半音的位置上。從鋼琴上面的鑰匙孔旁邊C音去彈，白鍵通常是全音，只有第3、4，7、8音的位置是半音，大調音階由兩個的四聲音階(Double Tetrachord)構成，中間以一個全音連接就等於全音、全音、半音、全音、全音、全音、半音。

The diagram illustrates the major scale on a treble clef staff. It is divided into two tetrads, each labeled "四聲音階" (Tetrachord). The notes are numbered 1 through 8. Below the staff, the intervals between consecutive notes are shown with downward-pointing chevrons. The intervals are: 1-2 (全音), 2-3 (全音), 3-4 (半音), 4-5 (全音), 5-6 (全音), 6-7 (全音), and 7-8 (半音). The interval between 4 and 5 is highlighted with a box.

二 轉調

轉調要依照全音、全音、半音、全音、全音、全音、半音的結構轉換成另外一個調性，依照這種方式來複製，聽覺就會變成Do、Re、Mi、Fa、Sol、La、Ti、Do，依照圖示把Sol當作主音來做音階，然後再去複製另外一個全音、全音、半音、全音、全音、全音、半音的結構，第3、4、7、8音必需是半音，所以F要升高半音，這樣才會構成兩個四聲音階，一個全音連接的結構。

四聲音階 四聲音階

首調唱法 1 2 3 4 5 6 7 1̇

固定調唱法 5 6 7 1 2 3 #4 5

全音 全音 半音 全音 全音 全音 半音

下圖把D當作主音來做音階，一樣用兩個四聲音階，一個全音連接的結構公式，所以要把F、C升高半音。

四聲音階 四聲音階

首調唱法 1 2 3 4 5 6 7 1̇

固定調唱法 2 3 #4 5 6 7 #1 2̇

全音 全音 半音 全音 全音 全音 半音

三 樂音的命名

音樂中有各種不同的高音(Pitch)，對於不同的高音我們會做不同的命名。通常有兩種不同的方式來表示不同的樂音，一種是使用C、D、E、F、G、A、B來表示不同的樂音，這些英文字母是不同音高的音名，這些音名是固定不變的，一個音只會有一個音名。另外一種是使用Do、Re、Mi、Fa、Sol、La、Si(或Ti)來表示不同的樂音，這些是不同音高的唱名，必需特別注意的是，唱名有兩種不同的使用方式，一種是固定調的方式，另一種是首調的方式。

1. 固定調唱法

固定調就是固定用C調的方式來唱音，也就是C固定唱Do，D固定唱Re，E固定唱Mi，F固定唱Fa，G固定唱Sol，A固定唱La，B固定唱Si，這些都不因調性的改變而有所變化。



2. 首調唱法

首調的表達方式跟固定調是不一樣的，所謂的首調唱法，就是隨著調性的轉變，Do、Re、Mi、Fa、Sol、La、Si(或Ti)的音高是不同的。

C調的話C唱Do，D唱Re，E唱Mi，F唱Fa，G唱Sol，A唱La，B唱Si。而F大調的F唱Do，G唱Re，A唱Mi，B \flat 唱Fa，C唱Sol，D唱La，E唱Si。而G大調的G唱Do，A唱Re，B唱Mi，C唱Fa，D唱Sol，E唱La，F \sharp 唱Si。B \flat 大調的B \flat 唱Do，C唱Re，D唱Mi，E \flat 唱Fa，F唱Sol，G唱La，A唱Si，其他則以此類推。

四 升記號的音階

升記號出現的規律是 F#、C#、G#、D#、A#、E#、B#，依照它的升降記號往上走是 Fa、Do、Sol、Re、La、Mi、Ti，最多到 7 個升記號。

要如何快速的判定一個調的主音呢？把最後一個升記號代表是音階上面第 7 個音的位置，也就是把最後一個升記號的音當作是 Ti (首調)，它的下一個音就會是主音 Do。

C#大調

下圖最後一個的升記號是 B#，所以它的主音就會是 C#，而這個音已經升半音，所以這個調號它就叫做 C# 調。



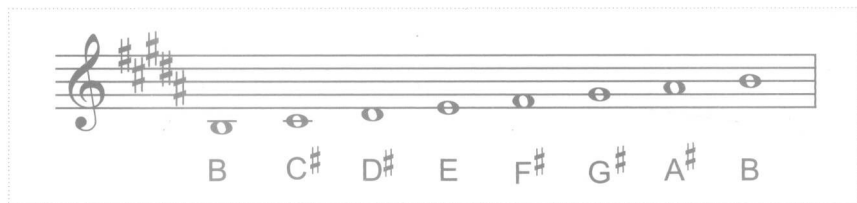
F#大調

這個是 F# 大調的圖示，出現 6 個升記號是 F# 調，特別注意，F# 大調的第 1、2、3、5、6、7 音出現了升記號。



B大調

這個是B大調的圖示，出現5個升記號是B調，特別注意，B大調的第2、3、5、6、7音出現了升記號。



A musical staff in treble clef showing the B major scale. The key signature has five sharps (F#, C#, G#, D#, A#). The notes are B, C#, D#, E, F#, G#, A#, B. The notes are written as whole notes on a five-line staff.

E大調

這個是E大調的圖示，出現4個升記號是E調，特別注意，E大調的第2、3、6、7音出現了升記號。



A musical staff in treble clef showing the E major scale. The key signature has four sharps (F#, C#, G#, D#). The notes are E, F#, G#, A, B, C#, D#, E. The notes are written as whole notes on a five-line staff.

A大調

這個是A大調的圖示，出現3個升記號是A調，特別注意，A大調的第3、6、7音出現了升記號。



A musical staff in treble clef showing the A major scale. The key signature has three sharps (F#, C#, G#). The notes are A, B, C#, D, E, F#, G#, A. The notes are written as whole notes on a five-line staff.

D大調

這個是D大調的圖示，出現2個升記號是D調，特別注意，D大調的第3、7音出現了升記號。



G大調

這個是G大調的圖示，出現1個升記號是G調，特別注意，G大調的第7音出現了升記號。



Tip

彈奏有升記號曲子的時候，要記得是哪些音要升，希望大家把Fa、Do、Sol、Re、La、Mi、Ti這個口訣牢記。例如說彈奏有四個升記號的曲子時，碰到所有的這四個音Fa、Do、Sol、Re都要升，這就是E大調。

五 降記號的音階

降記號音階也可以從四聲音階來推算，剛提過的升記號音階是拿C大調第二個四聲音階向上發展，那麼降記號音階則是拿第一個四聲音階向下發展(如圖)，那B音要降是為了達到大音階"全音、全音、半音、全音、全音、全音、半音"的原則。

The diagram consists of two musical staves. The top staff shows a four-note scale in C major (C4, D4, E4, F4) with a bracket underneath labeled "四聲音階". An arrow points from the F4 note down to the second staff. The second staff shows a seven-note scale in B-flat major (Bb3, C4, D4, Eb4, E4, F4, G4) with a bracket underneath labeled "四聲音階". Below the notes are numbers 1 through 7, and a final note with a dot above it labeled 1̇. Below the numbers are brackets indicating intervals: 1-2 (全音), 2-3 (全音), 3-4 (半音), 4-5 (全音, boxed), 5-6 (全音), 6-7 (全音), and 7-1̇ (半音).

可以用這個方法不斷地推算下一個降記號音階，例如再把F大調第一個四聲音階F、G、A、B \flat 向下發展，就會形成B \flat 大調音階，以此類推。

降記號的規律是B \flat 、E \flat 、A \flat 、D \flat 、G \flat 、C \flat 、F \flat (依序增加降記號數量)，也是由兩個四聲音階，一個全音連接所組成。依照它的降記號往上走是Ti、Mi、La、Re、Sol、Do、Fa，想要快速的判定這個主調在哪裡，只要看五線譜上倒數第二個降記號的位置。

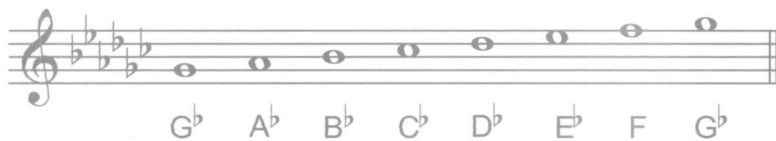
C \flat 大調

要判斷主調就看五線譜上的倒數第二個降記號，下圖倒數第二個降記號在C。所以出現7個降記號就是C \flat 大調。



G \flat 大調

要判斷主調就看五線譜上的倒數第二個降記號，下圖倒數第二個降記號在G，所以6個降記號就叫做G \flat 大調，特別注意，G \flat 大調的第1、2、3、4、5、6音出現了降記號。

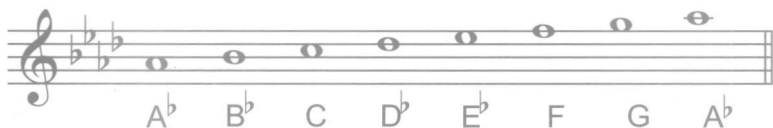


D^b大調

倒數第二個降記號在D，所以出現5個降記號就是D^b大調，特別注意，D^b大調的第1、2、4、5、6音出現了降記號。

A^b大調

倒數第二個降記號在A，所以出現4個降記號就是A^b大調，特別注意，A^b大調的第1、2、4、5音出現了降記號。

E^b大調

倒數第二個降記號在E，所以出現3個降記號就是E^b大調，特別注意，E^b大調的第1、4、5音出現了降記號。



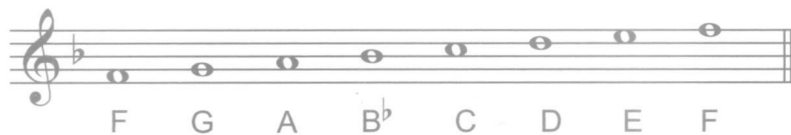
B^b大調

倒數第二個降記號在B，所以出現2個降記號就是B^b大調，特別注意，B^b大調的第1、4音出現了降記號。



F大調

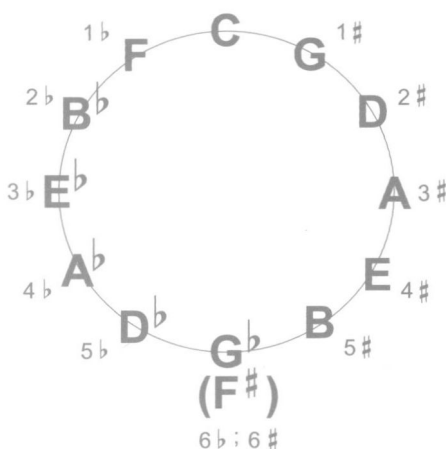
出現1個降記號就是F大調，這要特別記住。注意，F大調的第4音出現了降記號。



Tip

降記號的用法和升記號一樣，在彈奏有降記號曲子的時候，要記得是哪些音要降。降記號的寫法是寫在英文(調號)的後面，B^b千萬不要把它寫成^bB。

五度圈



其實升降記號是有一定的規律去增加與遞減的，將音名以完全五度的間隔來排列，可以構成一個迴圈，稱為五度圈，這可以應用在不同情況的樂理分析，最基本的就是可以幫助我們瞭解調號的升降記號數量與增加規則。

上方圖表以順時針的方向來看，每個音相差完全五度，D大調的調號有兩個升記號，A大調的調號有三個升記號，E大調的調號有四個升記號，以此類推，我們可以得知升系調號會以完全五度的規律增加升記號的數量。上方圖表以逆時針的方向來看，F大調有一個降記號，B \flat 大調有兩個降記號，E \flat 大調有三個降記號，以此類推，我們可以得知降系調號會以完全四度的規律增加降記號的數量。

六 小調



上一節提到的大調音階，結構是全音、全音、半音、全音、全音、全音、半音。既然有大調音階就會有小調音階，如果大調的感覺比較陽光、快樂，那小調的感覺就是比較優美、浪漫，也稍微帶哀愁的感覺。如果從大調音階上面第6個音開始唱，就會變成自然小調的感覺，但小調音階結構也變成全音、半音、全音、全音、半音、全音、全音，以這樣的排序方式用C的基礎音來看(依圖示)，本來在自然音階上面第3、4、7、8音是半音的關係，小調就必需變成降3、降6、降7。

C大調



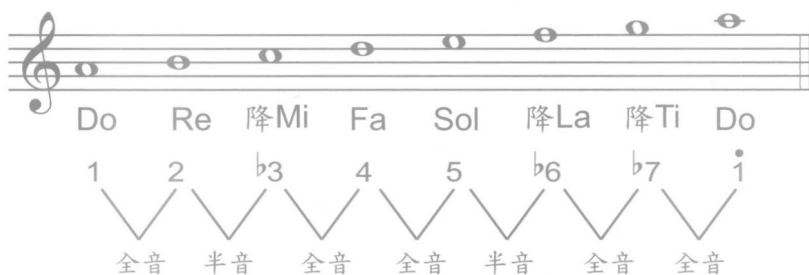
C小調



C大調與C小調就是平行大小調，平行大小調就是所謂主音相同的大調小調。平行小調可以對比出大調的明亮與小調的灰暗。

按照下圖會發現，C大調會等於A自然小調音階。既然這兩個音階所用到的音名都一樣，那不就等於同一個音階嗎？雖然C大調的大調音階跟A自然小調音階所包含的音名是一樣的，但他們在樂理上的意義跟使用上的觀念，是有極大的差異。

A小調

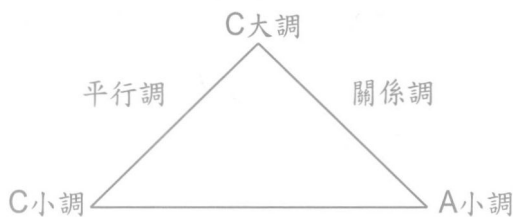


Do Re 降Mi Fa Sol 降La 降Ti Do

1 2 \flat 3 4 5 \flat 6 \flat 7 $\dot{1}$

全音 半音 全音 全音 半音 全音 全音

C大調圖、C平行小調圖、A小調關係圖



七 音名之義大利聲樂唱法

義大利的聲樂唱法有助於我們對耳朵的適應性，把黑鍵的部分全部都塗黑掉(如圖示)，就等同於鋼琴上面的黑白鍵，黑鍵一共有五個，且具有同音異名的身分，白鍵上面有兩個半音 E 到 F，B 到 C，而義大利的對於半音的唱法有分升記號跟降記號兩種。

升記號的唱法

由左往右唱 Do Di Re Ri Mi Fa Fi Sol Si La Li Ti Do

→ 由左往右唱



Do Di Re Ri Mi Fa Fi Sol Si La Li Ti Do

降記號的唱法

由右往左唱的 Do Ti Te La Le Sol Se Fa Mi Me Re Ra Do。

由右往左唱 ←



Do Ra Re Me Mi Fa Se Sol Le La Te Ti Do

練習這樣子唱的話就會慢慢的把耳朵訓練成首調的唱法，而且能夠把它唱得很準，這對音感相當有幫助。

第二章 音程

The Second Chapter

一 音程



音程就是音與音之間的一個旅程、一個長短，我們叫音程。如果兩個音是一前一後被彈出，稱為旋律音程 (Melodic Interval)。如果不同的兩個音同時被彈出，則稱為和聲音程 (Harmonic Interval)。用“度”來做為音程的衡量單位，而音程又可以分為大音程、小音程、增音程、減音程還有完全音程。

大音程、小音程

音程相鄰的兩個音是二度音程，E 到 F 中間它是一個半音，半音的二度稱為小二度，那全音的距離則稱為大二度。

大二度 小二度 小二度

全音 半音 半音

其他的二度音程

大二 大二 小二 大二 大二 大二 小二