

李晓明

画雀鸟

李晓明 编绘

名作赏析

步骤详细

色标演示

比例调配

墨红：约15%墨+85%曙红

橘红：约10%曙红+90%朱磬

橘黄：约15%朱磬+85%藤黄

翠绿：约35%酞青蓝+65%藤黄

灰绿：约10%墨+90%三绿

蓝色：约45%酞青蓝+55%二青

紫色：约25%酞青蓝+75%曙红



天津杨柳青画社

李晓明



李晓明
编绘

雀鸟

天津杨柳青画社

图书在版编目 (CIP) 数据

李晓明画雀鸟 / 李晓明编绘. — 天津: 天津杨柳青画社, 2012.6

ISBN 978-7-80738-900-2

I. ①李… II. ①李… III. ①工笔花鸟画—国画技法 IV. ①J212.27

中国版本图书馆 CIP 数据核字 (2012) 第 096479 号

出版人: 刘建超

出版者: **天津杨柳青画社**

地址: 天津市河西区佟楼三合里 111 号

邮政编码: 300074

编辑部电话: (022) 28379182

市场营销部电话: (022) 28376828 28374517

28376928 28376998

传真: (022) 28376968

邮购部电话: (022) 28350624

网址: www.ylqbook.com

制版: 北京锋尚制版有限公司

印刷: 天津市豪迈印务有限公司

开本: 1/16 889mm×1194mm

印张: 3.5

版次: 2012 年 6 月第 1 版

印次: 2012 年 6 月第 1 印

印数: 1—5 000 册

书号: ISBN 978-7-80738-900-2

定 价: 28 元



作者简介

李晓明，1972年出生于安徽无为，先后毕业于安徽艺术学校及安徽师范大学美术系，专攻工笔花鸟画，现为职业画家，安徽省美术家协会会员。先后出版有《工笔牡丹画法》、《工笔荷花画法》、《临古花鸟画法》、《重彩花鸟设色技法》、《工笔牡丹设色技法》、《工笔禽鸟设色技法》、《条屏工笔花鸟画法》等16本专著。

目录

一、古代作品赏析	2
二、雀鸟体型结构示意图	4
三、鸟类翅羽分布示意图	4
四、雀鸟起稿的流程	5
五、摄影图片辅助	6
六、绘制工笔画基本用具及注意事项 ..	8
七、染法详解	9
鸟类的丝毛图示	10
鸟类的丝毛方法	11
羽毛点虱法	11
羽毛丝毛法	12
羽毛批毛法	12
翎毛由内分染法	12
翎毛平涂罩染法	13
鸟类眼睛的画法	13
鸟喙——前轻后重法	14
鸟喙——前重后轻法	14
鸟喙——上重下轻法	15
鸟爪——渐甲沥粉法	15
鸟爪——勾填法	16
鸟爪——勾勒法	16
鸟爪——点写法	16
鸟尾正面画法	17
鸟尾反面画法	17
八、雀鸟设色步骤	18
八哥	18
麻雀	20
白眉姬鹀	22
白头翁	24
大山雀	26
相思鸟	28
小画眉	30
燕子	32
蜡嘴雀	34
赤红山椒鸟	36
红腹灰雀	38
黄额丝雀	40
黄雀	42
灰文鸟	44
鹁鸽	46
绣眼	48
棕头鸦雀	50
酒红朱雀	52
九、作品欣赏	54

一、古代作品赏析

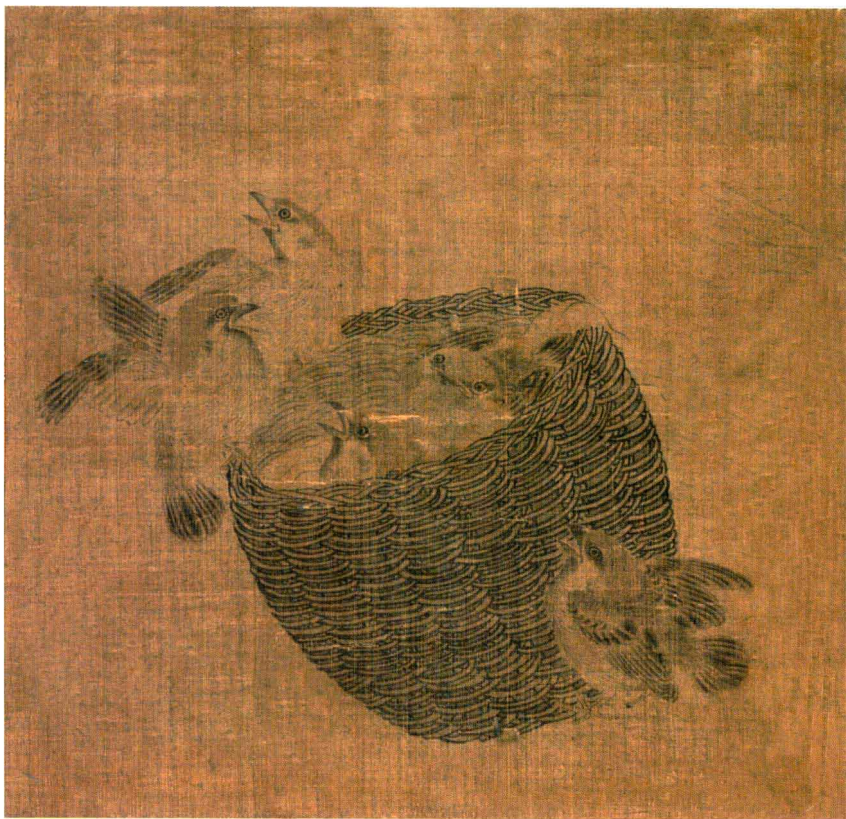


《梅竹戏雀图》南宋 佚名 绢本 26 厘米 × 25 厘米

从古至今，若论工笔花鸟的设色精微，显然是宋人，尤其是南宋时期的院体作品最为成熟。自宋以后，元人作品水墨设色较多，追求笔墨情趣和意境体现，而精微程度不如宋人。明人作品结合宋元的优点，自成体系，有“大院体”之称。尤其是鸿篇巨制的大幅作品，明人作品有着独占鳌头的风采。但是，如论小品类的工笔画作，明人的水准离宋人还是有一段距离的。《梅竹戏雀图》描绘了三只麻雀休憩于梅竹之上，麻雀造型准确、神态各异，设色极其精细，后期丝毛一笔不苟，笔笔到位。腿爪采用“没骨法”直接点写，因为年代久远的缘故，表层的鳞甲立粉已经剥落，现在画面上只能看到淡淡的白粉印痕。梅花设色类似同时期马麟的宫梅画法，竹子的画法则接近宋人《白头丛竹图》和《竹雀图》的风格。梅花嫩枝上的石色运用很是巧妙，描绘白梅时，绢背托有白粉，正面反复用白粉渲染，花瓣洁白晶莹。老干皴擦并用，整体画风活泼，为南宋雀鸟小品中的精品之一。

《雏雀图》中，画家通过巧妙的笔法生动地表现了笼里及笼外幼雀的瞬间情态。

值得注意的是，两宋时期的工笔花鸟小品大多为重彩作品，勾染法、勾勒、勾填法运用较多，设色上也是水与石色并用为主。如此图这般水墨淡彩风格的作品，在两宋作品中甚为罕见。所传作者宋汝志为南宋末期的画院画家。作品使用水墨和淡彩，表现手法细腻，这一点可说明本图出自南宋末期或元代初期名家之手。



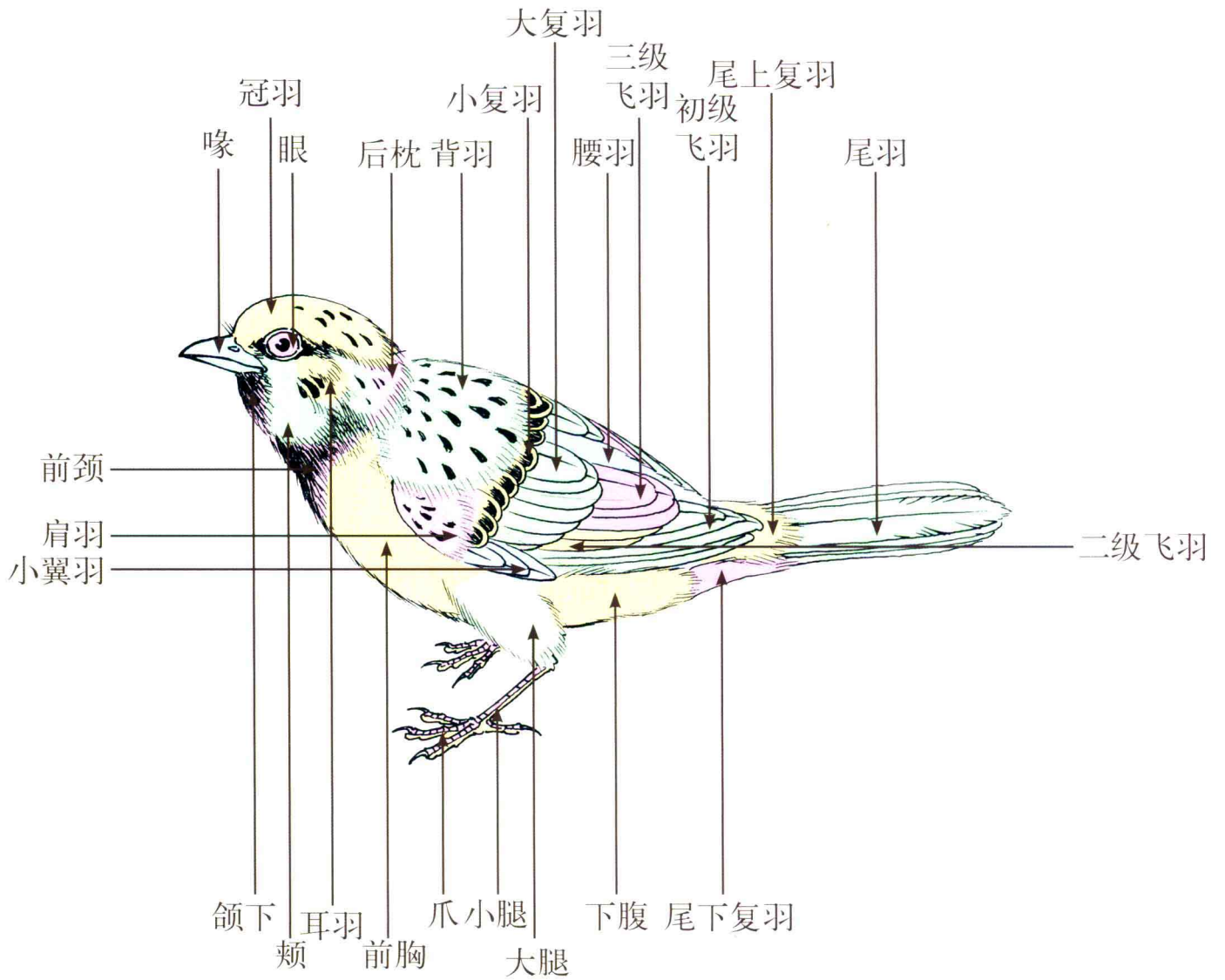
《雏雀图》南宋 宋汝志 绢本 21.7 厘米 × 22.5 厘米

《花卉双禽图页》为明代佚名画家所作。明代的工笔花鸟小品主要还是继承宋元的院体画风。设色上既有宋人追求设色的精细也有元人崇仰笔墨的洒脱。如明代的吕纪、林良、边景昭等所流传的作品大多工写结合，画面中的老树、湖石的用笔粗犷、笔墨多变，而花卉禽鸟等却精雕细琢、三矾九染。此图为传统折枝式构图，禽鸟设色底色晕染层数较多，画风厚重，丝毛、点睛、提粉、立粉、剔筋等细节甚是考究，而老干、花叶等处用笔则较为率意，勾皴擦染并用，整体画风细而不板，灵活多变。此图是明人工笔花鸟小品中水准较高的一张，对初学者来说，具有很高的临摹价值。

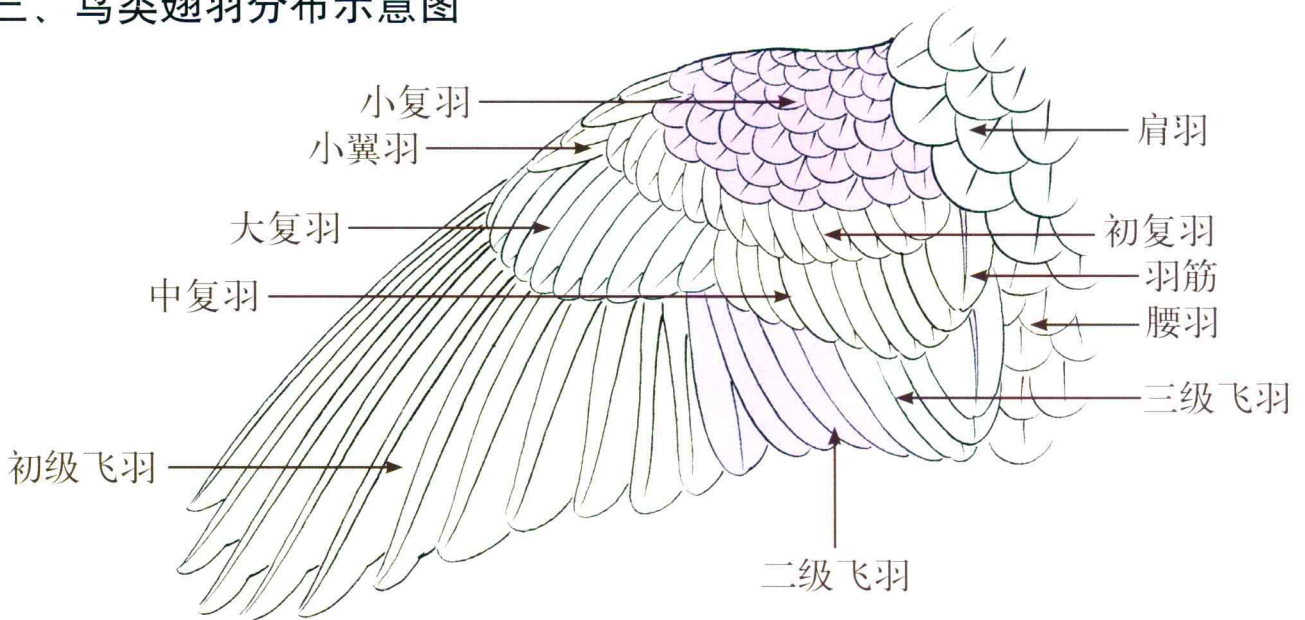


《花卉双禽图页》明 佚名 绢本 27 厘米 × 26.8 厘米

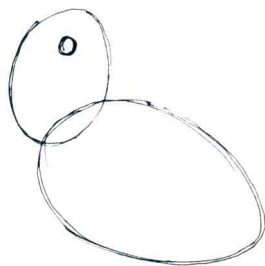
二、雀鸟体型结构示意图



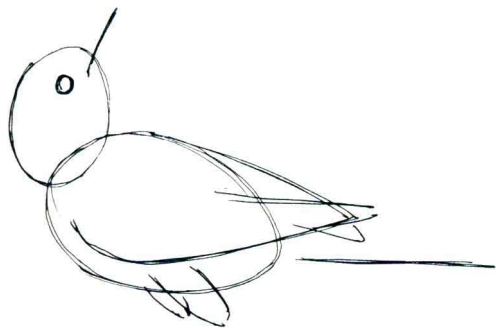
三、鸟类翅羽分布示意图



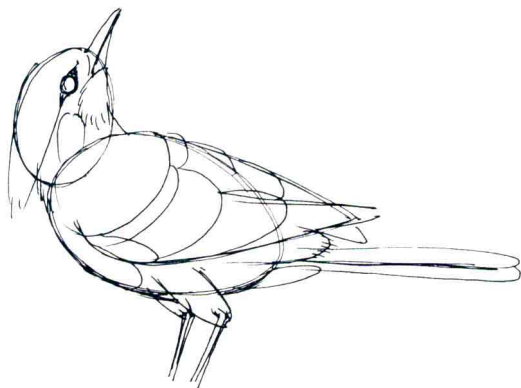
四、雀鸟起稿的流程



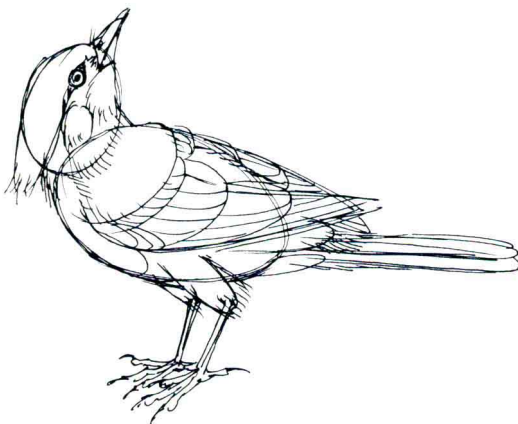
画雀鸟离不开卵形，身体是上大下小，头是上小下大，眼睛一般为正圆形，位于头部正中略偏前一点。起笔的两个卵形最为重要，这两个卵形的组合搭配就决定了鸟体的走向和视线的方向。



随后要定出喙中线，然后定出尾羽的走向。大多时候，鸟喙上翘则尾羽下垂，鸟头俯视则尾羽上翘。大腿位于身体卵形的二分之一处，整体重心一定要稳定，最后补上翅膀。从肩羽部分开始一直到飞羽末梢，靠近胸腹的这半边总体是一条漂亮的圆弧线，上半部分比较短直，在飞羽的末梢形成一个三角形。



大动态定下来以后，就开始补充细节，比如翅膀要开始划分出小复羽、大复羽、二级、三级飞羽以及初级飞羽的位置所在。头顶的冠羽是长还是短，喙部的造型是修长还是短拙，尾羽是平头还是楔形还是燕尾等等。



羽片分组确定后，就可以进行细节的完善。比如腿爪的走向聚散、羽片的层叠掩映、胸腹的造型修正、羽片的多寡大小、喙的上下比例等。到了这一步，基本上来说，草图部分就可以结束了，随着宣纸过稿的再次修改，毛笔勾线时的三次修改，最终落墨定稿的雀鸟造型就会既有着见诸精微的细节，也有生动合理的造型。

五、摄影图片辅助

在科技高速发展的今天，相机、摄像机等设备已经基本普及。我们除了必须要坚持现场写生外，也可以合理利用各种摄影图片辅助自己的创作。

因时代不同，审美也随之不同，根据照片作画是可行的，作画技巧当然也可以变化。举例来说，古代放大画稿用九宫格或用粉本，那是没有投影设备的情况下为之。今天既然有了复印机、投影仪，便可以充分利用。前贤画工笔画之前多起小色彩稿，觉得满意才定稿，我们今天在电脑上反复调色，一上午能试验几十种色彩搭配效果，对创作不是更有益处么？

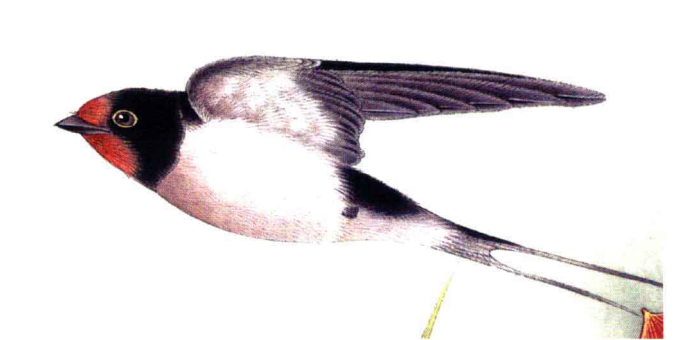
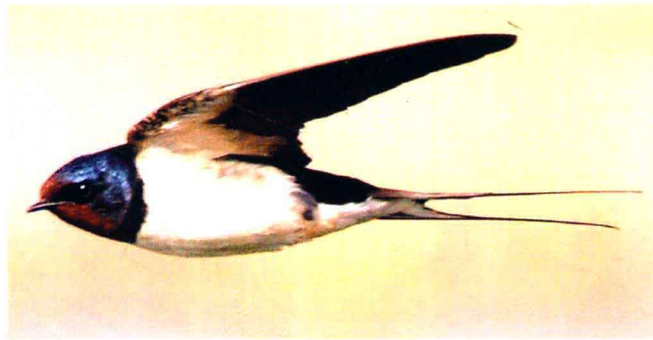
师古而不能泥古，我们的绘画才能有更大的发展空间。

中国画的表现手法和西画不一样，其中的用线、用光、意境，还有组织构图等还是完全要靠作者自己去处理。中国画写生的目的最主要的是要完全理解物态的生长结构，抓住瞬间的鲜活造型。

毕竟，即使是生活中的照片也不可能是完全符合审美的。所以，一张成功的工笔作品，作者后期的整理、修改是必不可少的。如果学画者过多的依赖照片，只知道一味的临摹照片，而忽略了自己绘制技巧的锤炼，只会让自己走入死胡同，这也是不可取的。

所以，在使用摄影图片辅助创作时，一定要记住我们是“利用”而不是“依赖”照片。





六、绘制工笔画基本用具及注意事项

工笔画的绘制，对工具要求比较丰富和严格。比如仅仅涂色方面，大面积涂色可用小号底纹笔，小面积就要用宜书宜画，再小的面积就要用到青山挂雪等。一般涂色可使用兼毫笔，而重彩底色上涂色，则需使用纯羊毫等。勾线方面，长线要用到紫尖勾线，中等线条要用到狼尖勾线，细微处则需使用小号紫尖等。现列出的工笔画绘制的常用工具均易购买，其使用心得为笔者个人管见，仅供初学者参考。

1. 毛笔：底纹笔（如各种羊毫底纹笔）、染色笔（羊毫笔如羊毫大楷、宜书宜画；狼毫笔如小兰竹）、水笔（兼毫笔如小书兼毫）、勾线笔（如紫尖勾线、狐狸勾线、狼尖勾线、小号紫尖等）、洗刷笔（如油漆刷、东方神韵斗笔）、局部填写笔（如青山挂雪）等。

2. 颜料：可以使用上海“马利”十八色国画颜料，此种颜料的色相准确、颗粒细腻、附着度强、耐老化。虽然偶见色彩水色分离，花青、赭石、朱砂研制不够考究、藤黄色彩透明度稍差等，但总体来说，性价比很高，仍不失为初学者学习工笔的首选颜料。如果经济条件较好的爱好者，可使用小纸盒装的苏州“姜思序堂”轻胶颜料，自己兑水用手指研磨后即可使用，色相准确、颗粒细腻，质量更好一些，使用也很方便。至于那种类似矿物质的粉质颜料，使用时需自己兑胶，有的还需重新研磨，虽然质量很好（尤其是矿物质类色彩，如朱砂、头青、头绿等），但是使用起来比较繁琐，不推荐初学者使用。

3. 纸绢：工笔画主要是绘制熟绢或熟宣上。其中熟宣分蝉翼和云母宣，其中云母纸张较厚，耐染性好，经得住各种肌理制作，是笔者最常使用的纸张。缺点是过稿透明度差，多次分染有微量起毛现象。蝉翼宣则透明、耐染不起毛，纸质紧密光滑，染色细腻光洁，很适宜工笔画的绘制。缺点是遇水极易起皱，大幅作品绘制不便，绘制小品则推荐使用此类纸张。绢是工笔画绘制的重要载体，我国古代流传下来的经典作品，几乎都是绢本绘制。绢耐染、不起毛、光洁度高、透明度好。除了需要绷裱到画板上绘制这一点难以掌握以外，没有什么缺点。但揉纸、洗刷露出纸白等一些纸本上可以表现的特殊肌理效

果，在绢本上就很难表现了。其他还有已经托裱过的绢本宣、金卡、泥金宣等，或价格昂贵，或不宜过稿，或设色浮滑，这里就不多做介绍了。

4. 墨：主要分油烟墨和松烟墨两种，工笔画基本都是使用油烟墨，因其色泽乌黑发亮，颗粒细腻、光泽度好。松烟墨类似煤黑色，其乌黑无光泽，某些深色物体底色部分少有用到。瓶装墨汁在现代作画时使用频繁，其墨味清香、颗粒细腻、使用方便，已经逐渐取代传统的墨锭。最常使用的是北京“一得阁”的极品云头艳，其他的诸如红星墨液，还有日本的玄宗墨液质量也很不错。

5. 胶和矾：胶、矾在工笔绘制中也是经常用到的。胶和矾主要用来固定画面的色彩，尤其是在打了石色为底的画面上，胶矾更是必不可少。即使是用水色来染色的部分，一般染过四五遍以后，也要用胶矾水来固定一下，这样继续染的时候底色才不会上翻。胶一般常能买到的就是明胶，日本的鹿胶虽然透明度较高较好用，但是一是不好买，再有就是稍贵。矾就是通常用来净化水的明矾，和胶一样，在一般的化工用品商店都可购得。需要注意的是，胶矾水配置的时候不可过浓，过浓的胶矾水刷过的宣纸很脆，很不吃色，以后的渲染就不好进行了，而且刷在颜色上会起一层白霜，影响画面效果。

还有很多爱好者最头疼的“漏矾”问题，这里也补充说明。大家在绘制的时候，请务必注意不要让手掌、胳膊、指尖等部位紧贴画面，尤其天热有汗时，碰到熟宣就漏矾。解决办法是防止皮肤直接接触纸张，如戴手套、护袖等。如无法判断是纸张质量问题还是自身引起的漏矾现象，大家可以在正式绘制前，将整张新宣纸通刷一层清水或者淡底色，以判断是否是纸张质量问题。同时需要注意的是，熟宣购买后要用牛皮纸外加塑料薄膜裹紧，存放阴凉处。如果直接接触空气过久也容易产生漏矾现象。已经局部漏矾的纸张，可配置胶矾水（胶7矾3+15倍水）用毛笔在熟宣反面漏矾部位局部平涂三次左右即可解决问题。

其他的辅助用具还有笔洗、色碟、画毡、电吹风、电熨斗、吸水布、垫手布、镇纸、界尺等，这里就不再一一赘述了。



马利十八色国画颜料



明胶



矾



红星墨液



云头艳墨汁



天雅传统国画颜料



从左至右依次为油漆刷、底纹笔、东方神韵斗笔、宣书宜画、中兰竹、小书兼毫、青山挂雪、狼尖勾线、紫尖勾线、狐狸勾线、小号紫尖。

七、染法详解

1. 平涂：在一定范围内均匀填涂某一种没有浓度变化的色彩，称为平涂。

2. 统染：在绘制工笔画的过程中，根据画面明暗处理的需要，往往需要统一渲染几片叶子、几片花瓣，强调整体的明暗与色彩关系，称为统染。

3. 分染：工笔画绘制中最重要的染色技巧。一支笔蘸色，另一支笔蘸清水，色笔在纸上着色以后再用水笔将色彩洗染开去，形成色彩由浓到淡的渐变效果。为了与统染有所区别，我们通常将小面积、局部的、较为细致刻画的渲染称为分染。

4. 提染：分染接近完工时用某种色，小面积、局部提亮或者加深画面称为提染。

5. 罩染：在已经着色的画面上重新罩上一层色彩并局部渲染。

6. 醒染：罩色过后，在色彩略显发闷的画面上用淡淡的深色重新分染，以引出底色部分，使画面重新醒目。

7. 烘染：在所描绘的物体周围淡淡地渲染底色用来衬托或掩映物体。

8. 复勾：设色完成以后，用墨线或色线顺着物体的边缘重新勾勒一次。

9. 水线：工笔画常用手法之一。工笔设色中遇到物体的边缘或者线条的时候，经常会采用留一道亮边的手法来区分局部色彩，或用来保留线条，或用来体现物体的厚薄程度，这条亮边称之为水线。同时，保留水线能较好地体现工笔画独有的装饰趣味。

10. 渍染：一种见笔触的湿染法，色笔较干，略带皴擦，然后用水笔趁湿点染，破开原有的色彩，常见于破碎叶片边缘的处理。

11. 点染：用接近写意的笔法，一笔蘸上深浅不同的色彩在画面上连点带染，取灵动之意，处理背景或小型花卉的时候常用此法。

12. 接染：用两支或两支以上的笔蘸不同的颜色画出物体不同的深浅色相，然后，用水笔或者另外的色笔趁湿润的时候将颜色接染融合在一起。常见于没骨画法或者背景上比较虚一些物体的处理。

13. 染低法：工笔画的明暗主要表现方法之一。物体凹陷处染以重色，物体凸起处则留亮处理。这种染法是典型的“中国画凹凸立体法”。

14. 染高法：和“染低法”恰好相反，画面凸起处用重色分染，如荷杆、人物脸颊、牡丹花瓣反瓣、禽鸟头背等处渲染等。绘制工笔，大多时候并不是整张都采用此法，偶见局部运用，大多配合染低法使用。

鸟类的丝毛图示



扇状丝毛法：

大小适中，分组严谨，约45°交叉。鸟体大部分适合用此种笔法丝毛。



絮状丝毛法：

分组细密，交叉方向约60°，状如柳絮，适合翅膀反面的根部、腿部、下腹等柔软的绒毛部位。



单组短丝法：

每组羽毛相对独立，有时甚至间距较大，丝毛感觉较稀疏，适合表现头顶闪耀蓝灰斑纹（如石青局部复丝）或表现胸腹交界颜色渐变时采用。



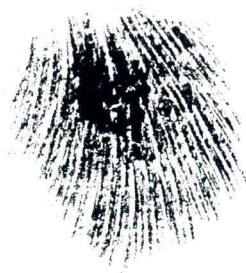
长笔顺丝法：

丝毛笔法较长，交叉较少，以表现大面积顺滑鸟毛为主。如鸟体蜡质较多的背羽、肩羽等处适合用此法丝毛。



短笔点虱法：

以较干的短笔点虱为主，笔法硬朗，质感坚硬。适合表现小鸟黑色的头部斑纹、棕鸟的颈部短硬毛等。



长锋批毛法：

以捏扁的笔毛梳理出羽毛称为“批毛法”。先将笔蘸上重墨，在色碟中捺扁或者用手指捏扁，水分勿多，在纸上轻掠而过。鸟毛走向近长笔顺丝法。适合表现八哥、画眉等大型深色鸟类。



短锋批毛法：

和长锋批毛法类似，但笔法更为细腻，以笔尖批出为主，主要表现禽鸟的胸腹等软毛处。中小体型鸟类批毛常用手法。

鸟类的丝毛方法

鸟类的丝毛是一个整体工程。初学者尽量不要用某一种笔法或某一种染法完成全篇绘制。

丝毛的时候，首先应考虑描绘对象的质感，如头羽较坚硬、背羽较顺滑、飞羽较硬挺、胸腹较柔软、尾羽较松散等。

其次还要多考虑羽毛的结构走向问题，如背羽的走向是整体呈半圆形扇状的，胸羽则是以单组丝毛组合为主，腰羽微微上翘，飞羽以羽筋为中心轴等。

最后还要注意用色的浓淡和衔接问题。比如橘红色鸟适宜用朱磬丝毛，粉红色鸟适合用曙红丝毛，淡蓝色鸟适合用花青丝毛等。衔接，则是指色彩有变化时，过渡要自然，可采用局部跳跃丝毛的手法，如胸腹部的衔接变化以及腰羽和尾上复羽的衔接变化等。

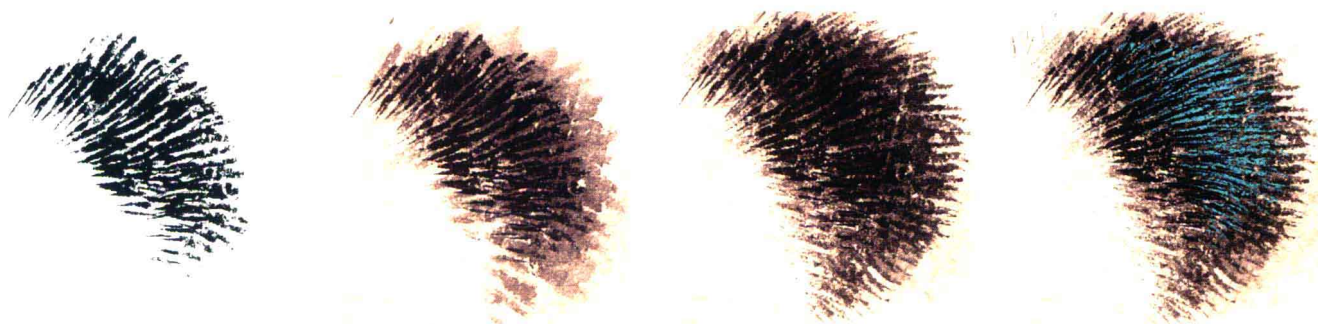
另外，一些墨色最浓处往往会有蓝绿耀斑，所以，最后的石青、石绿等复丝局部也是常见的处理手法。



羽毛点虱法

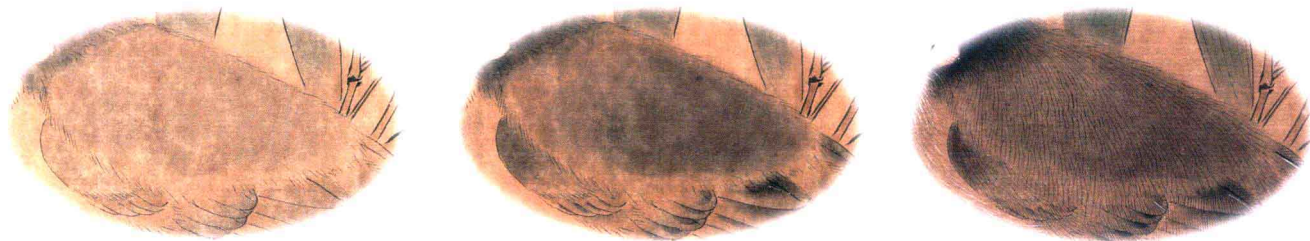
点虱法，是一种笔法带有写意韵味的画法。适合表现鸟类的短促硬羽及小鸟的头顶部位。

先用小笔蘸稍有浓淡变化的重墨点虱出底纹，用笔要松散，后续用稍淡墨色多次叠加罩染，也需见笔，忌用笔平板。最后可根据鸟类表层闪辉斑的颜色用石青、石绿或者胭脂等点虱出表色。



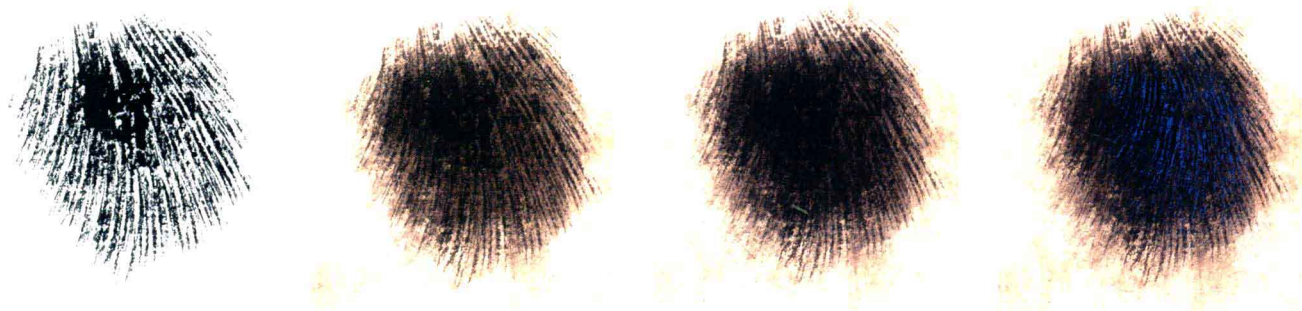
羽毛丝毛法

丝毛法是画鸟最常见的一种处理手法。通常都是先分染底色，多次染足以后，表层进行罩色，最后以中墨或者鸟体同类深色丝毛为主。此法如能合理运用，则纤毫毕现、栩栩如生。丝毛的线条基本都是两头轻中间重，忌讳过于平直及钉头状线条出现。丝毛法也分紧密型和稀疏型两种，前者多应用于小型鸟类绘制，后者多应用于大型猛禽的绘制。



羽毛批毛法

批毛法，也称“劈毛法”，为鸟类羽毛绘制常用手法。用硬毫笔蘸较浓墨色后，笔尖在色碟中捺扁，成扁平刷子状。然后依据鸟毛生长结构，多笔平刷而成。此法妙在生动自然，批毛时色笔水分勿多，以疏松为上，可略见飞白。而后续的表层罩色要水分饱满，湿润度足。此法适合绘制八哥、鹩哥、画眉等中等体型深色鸟类。批毛法中，还有一种用小笔细腻批毛的手法，适合表现鸟类胸腹部位羽毛及绘制小体型的深色禽鸟。



翎毛由内分染法

由内往外分染法，是工笔禽鸟的主要画法之一，尤其是浅色鸟类，几乎都用此种画法表现明暗。先以淡色烘染整体明暗，再用稍浓色彩由根部往尖端分染，最后提染暗面并用白粉等亮色提染亮面，随后用浓白粉丝毛而成。此法的浓淡刻画符合明暗的用光法则，所以描绘逼真自然。



翎毛平涂罩染法

平涂罩染法也是鸟类常用的翎毛设色法之一，尤其是在以片状翎毛为主的如野鸭、鸳鸯、斑鸠等禽鸟绘制上更为常见。此种设色方法，通常都是用较淡的墨色平涂底色，羽片的边缘要留出水线。然后根据需要从外往内分染，并整体罩染表色，最后用单笔丝毛法丝毛。这种画法适合表现羽片结构特征明显、羽片质地光滑的禽鸟，对羽毛整体顺滑的感觉表现得非常完美。

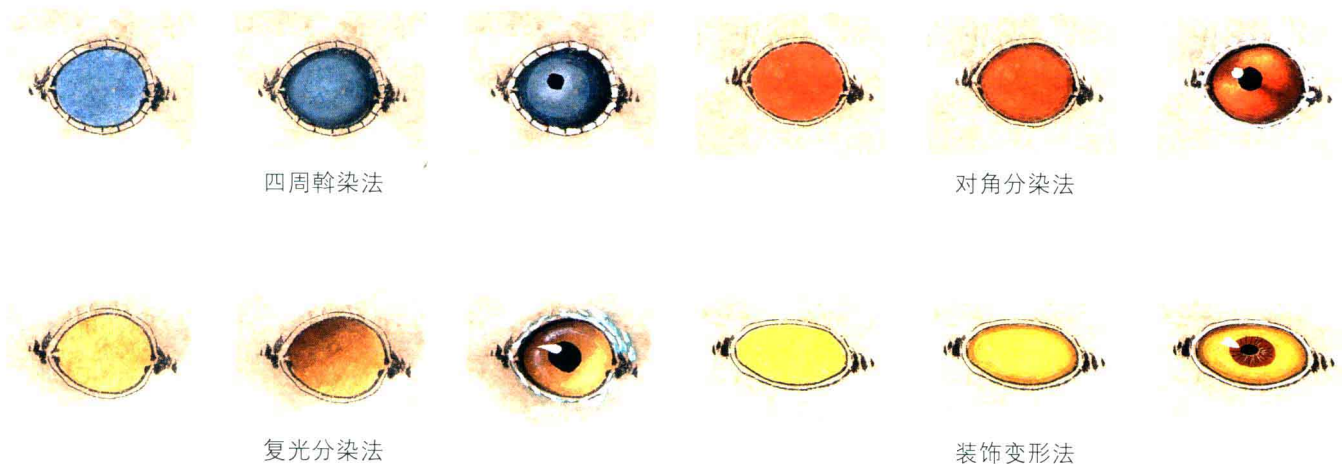


鸟类眼睛的画法

鸟类眼睛的处理手法有多种，古法基本都是从四周往中间染，后用焦墨点睛。这种方法适合绘制小体型的禽鸟及大型的猛禽。最后点睛的焦墨务必要浓而有光泽，据说宋徽宗曾用生漆点之，这样才能做到“炯炯有神”。

对角分染法和复光分染法都是近代所创风格，有鉴于摄影的盛行和西画光影处理手法的带入，以及对鸟眼睛玻璃质感的表现，用这两种方法绘制出的禽鸟眼神明亮，对玻璃质感的表现尤其适宜。

最后是装饰变形法，无论眼眶还是眼珠都是变化为椭圆形，甚至瞳孔和虹膜都精细刻画，不以染取胜，而是以色块分割和装饰性为主导风格，适合装饰画风的工笔禽鸟采用。至于那种“白眼向人”的绘制手法，在写意中运用较多，而工笔画中极少采用。



鸟喙——前轻后重法

中等偏大体型的鸟类，适合用前轻后重的处理手法，用线上也需注意前细后粗，线条要始终中锋行笔，犀利流畅，注重角质质感的表达。

本例是先以粉黄色平涂底色，随后用淡褐色分染，再以淡白粉提染亮部，淡胭脂罩染暗部，最后整体薄薄罩染藤黄而成。

粉黄：约40%白粉+60%
藤黄

褐色：约20%墨+80%
赭石



鸟喙——前重后轻法

小型的鸟类如芙蓉鸟、文鸟、蜡嘴鸟和特大的猛禽鸟类，可以考虑用前重后轻的处理手法。这种手法，视觉焦点能集中在鸟喙的尖端，让鸟喙显得凶猛、有力。

本例所示为文鸟喙部画法示范，先以粉红整体统染底色，然后一次用曙红和胭脂分染、提染，最暗的地方用少许墨红色提染，下喙的根部用白粉稍微提亮。

粉红：约5%胭脂+
15%曙红+80%
白粉

墨红：约15%墨+85%
曙红

