



战国

ZHENG SHUO
ZHONGGUO

【列国争雄的时代】

李硕◎主编

邦无定交，土无定主，合纵连横，远交近攻，
改革图强的最终结果是创造了强大的统一国家

中国是世界四大文明古国之一，中华文明亦称华夏文明，是世界上古老的文明之一，也是世界上持续时间最长的文明。中华文明源远流长，已有五千年的悠久历史。根据考古发现，约在6000年前，中原地区就从母系氏族社会过渡到了父系氏族社会。同时，原始社会的平等体系被打破。据记载，夏朝已经开始君王世袭。周朝建立了完备的封建社会制度，但延续到东周时代便逐渐解体。秦朝统一各国后建立了中央集权制度，自汉朝起则以文官政治治国，直至1911年孙中山推翻清王朝的统治，同时也结束了延续2000多年的封建君主制，建立了中华民国，这是中国近代史上最伟大的事件之一。



吉林出版集团
时代文艺出版社



战国

【列国争雄的时代】

李硕◎主编

吉林出版集团
时代文艺出版社

图书在版编目 (CIP) 数据

列国争雄的时代——战国 / 李硕 主编. —长春: 时代文艺出版社, 2011.3
(正说中国)

ISBN 978-7-5387-3536-9

I. ①列... II. ①李... III. ①中国—古代史—战国时代—通俗读物 IV. ①K231.09

中国版本图书馆CIP数据核字 (2011) 第025360号

出品人 陈琛

选题策划 苗欣宇

责任编辑 苗欣宇

装帧设计 孙 俪

排版制作 郭亚蕊

本书著作权、版式和装帧设计受国际版权公约和中华人民共和国著作权法保护
本书所有文字、图片和示意图等专用使用权为时代文艺出版社所有
未事先获得时代文艺出版社许可,
本书的任何部分不得以图表、电子、影印、缩拍、录音和其他任何手段
进行复制和转载, 违者必究。



列国争雄的时代——战国

李硕 主编

吉林出版集团

出版发行 / 时代文艺出版社

地址 / 长春市泰来街1825号 吉林出版集团时代文艺出版社 邮编 / 130062

总编办 / 0431-86012927 发行科 / 0431-86012939

网址 / www.shidaichina.com

印刷 / 北京画中国画印刷有限公司

开本 / 700×980毫米 1/16 字数 / 161千字 印张 / 13

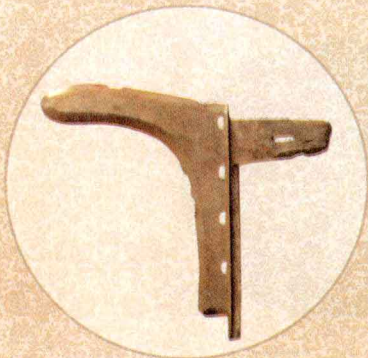
版次 / 2011年10月第1版 印次 / 2011年10月第1次印刷 定价 / 29.80元

图书如有印装错误 请寄回印厂调换

战国七雄

- ◎ 战国七雄 /002
- ◎ 七国的兼并战争 /020
- ◎ 桂陵之战 /025

- ◎ 马陵之战 /031
- ◎ 合纵与连横 /033
- ◎ 司马错灭巴蜀 /041



战 国

目 录

- ◎ 赵武灵王胡服骑射 /045
- ◎ 济西、即墨之战 /048
- ◎ 赵秦阨与之战 /056
- ◎ 长平之战 /059
- ◎ 信陵君窃符救赵 /066
- ◎ 六国合纵对秦战争 /070
- ◎ 战国时期的联姻 /076

文化科技

- ◎ 一纵一横动天下 /108
- ◎ 地理学之祖——《禹贡》 /116
- ◎ 《山海经》 /120
- ◎ 曾侯乙墓 /125
- ◎ 郑国渠 /134

- ◎ 战车和车战 /138
- ◎ 玉器和漆器 /145
- ◎ 稷下学宫盛况 /154

名人典故

- ◎ 鲁仲连义不帝秦 /158

- ◎ 西门豹治邺 /163
- ◎ 白圭的经商策略 /167
- ◎ 齐威王纳谏 /169
- ◎ 立木为信 /172
- ◎ 田忌赛马 /175
- ◎ 孟母三迁 /178
- ◎ 缘木求鱼 /180
- ◎ 庄子的蝴蝶梦 /183



- ◎ 黄金台招贤 /187
- ◎ 完璧归赵 /190
- ◎ 毛遂自荐 /194

- ◎ 一字千金 /198
- ◎ 荆轲刺秦王 /200



战国七雄

战国七雄



● 齐

西周、春秋时姜姓诸侯国，战国时为田（陈）氏所取代，是为七雄之一。

姜齐是周初重臣太公吕望（亦称师尚父）之后所立。吕望为周文王所举用，并从武王伐商，有功。周公平定三临之叛，伐灭商奄、蒲姑（今山东博兴东南），吕望被封于营丘（今山东淄（zī）博东北），占有蒲姑旧地，齐立国始于此。

齐的疆域最初在今山东偏北。齐桓公称霸后，领土有所扩大，北至黄河与燕接界；西至济水与卫接界；南至泰山与鲁接界；东至今山东寿光一带，与杞、莱接界。齐灵公灭莱后，领土更扩大到今山东半岛。

西周后期，周夷王听纪侯之谮（zèn）烹杀齐哀公，立其弟静为胡公，胡公曾迁都薄姑（即蒲姑）。哀公弟山率营丘人杀胡公自立，为献公，献公又将都城迁回营丘，称为临淄。从此，齐的国都一直在临淄。

春秋早期，齐与主要竞争对手鲁国之间经常发生战争。公元前689年，齐襄公灭鲁的与国纪，扫除东面障碍。公元前686年，公孙无知杀襄公自立，公子纠奔鲁，公子小白奔莒（jǔ）。次年，无知被



杀。鲁伐齐，欲纳公子纠，而齐高氏、国氏已召小白先入，击败鲁师，立为齐桓公。桓公在位期间，任用管仲为辅佐，实行一系列改革，齐国日益强大。公元前684年，齐灭掉西面小国谭，向鲁推进。公元前681年，又与宋、陈、蔡、邾（zhū）会于北杏，南下灭掉逼近鲁的小国遂，迫使鲁与齐言和，盟于柯。次年，齐假王命合陈、曹伐宋，迫使宋国屈服，并与宋、卫、郑会于鄆（juàn）。又次年，齐与宋、陈、卫、郑复会于鄆，开始称霸诸侯。

春秋中期，齐桓公以“尊王攘（rǎng）夷”为号召，联合中原诸夏，讨伐戎（róng）、狄（dí）、徐、楚，安定周室。公元前664年，齐北伐山戎，救燕；又逐狄，存邢救卫。公元前656年，齐合诸侯之师侵蔡伐楚，与楚盟于召陵。此后，齐多次大会诸侯。公元前651年，齐会鲁、宋、卫、郑、许、曹于葵丘，周天子赐齐侯胙（zuò），齐霸业达于顶峰。公元前643年，齐桓公卒，齐从此失去霸主地位，但仍想和晋抗衡。公元前589年，齐、晋大战于鞌（ān）（今山东济南西北），齐师大败。到灵公、景公时，虽无法胜晋，却依然是仅次于晋的中原强国。

春秋晚期，齐国公室衰落，卿大夫相互兼并。公元前548年，崔杼（zhù）杀齐庄公，立景公，与庆封共同执政。公元前546年，庆封灭崔氏之族，崔杼自杀。庆封专齐政。次年，庆舍与栾（luán）、

高（齐惠公之后）、陈（田）、鲍（bào）四族攻庆封，庆封奔吴。齐景公时，陈桓子施惠于民，民归陈氏，陈氏因而强大。公元前532年，陈桓子联合鲍氏攻栾氏、高氏（齐惠公之后），栾施、高疆奔



▲齐刀币（战国）



鲁。公元前489年，景公卒，国氏、高氏（齐文公之后）立晏（yàn）孺（rú）子。次年，陈僖（xī）子联合鲍氏攻国氏、高氏，国夏、高张奔鲁，遂杀晏孺子，立公子阳生为齐悼公。悼公在位四年，被杀，齐人立悼公子壬为简公，阚（kàn）止为政。公元前481年，陈成子杀阚止，追执简公子舒州，杀简公，立简公子敬为平公，专齐政。

公元前386年，陈成子玄孙太公和立为诸侯，迁齐康公于海上。公元前379年，康公卒，姜齐绝祀（sì）。

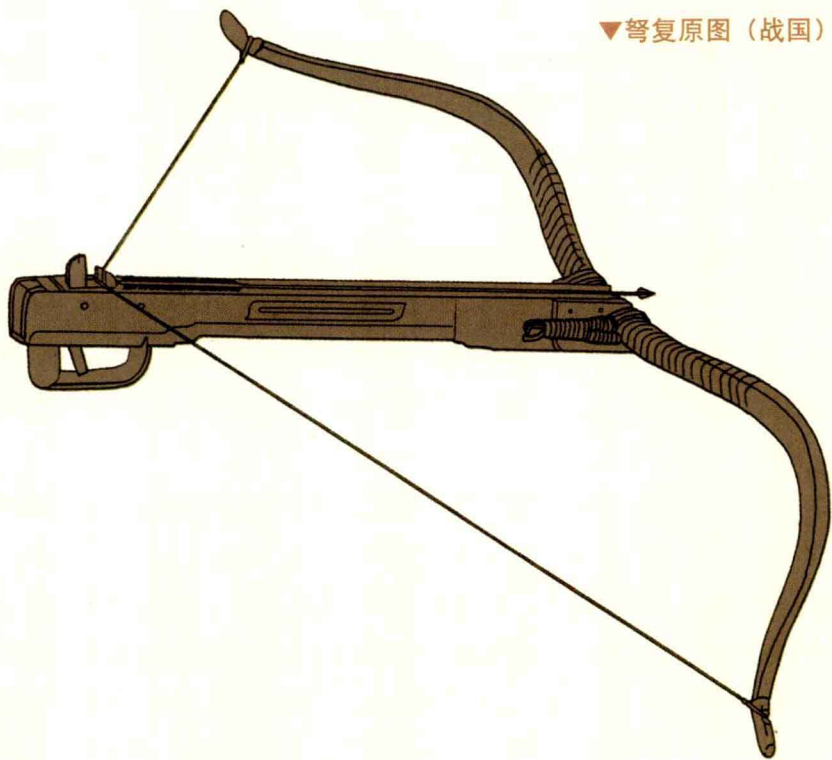
田齐是妘（gūn）姓国家，出于陈厉公之子陈完。陈与田古音相近，故古书往往作田。公元前672年，陈完入齐，事齐桓公。陈完传五世至陈桓子，陈氏开始强大。以后陈氏逐渐兼并齐国的栾、高（齐惠公之后）和国、高（齐文公之后）以及鲍、阚等族，专齐政。田齐的国都仍在临淄，疆域亦袭姜齐之旧。

田齐立国时，已经进入战国中期。太公和是第一代齐侯。太公和之孙桓公午在国都临淄的稷（jì）下置学官，“设大夫之号”，招聚天下贤士。到威王、宣王时，稷下人才济济，成为东方学术文化的中心。齐威王任用邹（zōu）忌为相，改革政治，齐国遂强大。公元前353年，齐大败魏军于桂陵。公元前341年，齐又大败魏军于马陵。公元前334年，齐威王与魏惠王“会徐州相王”，正式称王。威王晚年，相邦邹忌与将军田忌争政。公元前322年，田忌攻临淄，求邹忌，不胜，逃亡楚国。齐宣王时燕国发生“子之之乱”。公元前314年，在孟轲（kē）劝说下，宣王命匡章率“五都之兵”、“北地之众”伐燕，五旬克之，一度占领燕国。

战国晚期，齐仍保持着强盛的地位。公元前301年，齐联合韩、魏攻楚，大败楚军于垂沙。公元前298~前296年，齐联合韩、魏连年攻秦，入函谷关，迫秦求和。公元前288年，齐、秦并称东、西帝，旋皆放弃帝号。次年，苏秦、李兑合赵、齐、楚、魏、韩攻秦，置于成皋（gāo）。又次年，齐灭宋。公元前284年，燕以乐毅为上将军，合燕、秦、韩、赵、魏攻齐，攻入临淄，连下70余城。齐城不下者只



▼弩复原图（战国）



有莒和即墨。齐湣（古文生僻字，现代汉语不常用）王逃入莒，被淖（*zhuō*）齿杀死。王孙贾与莒人杀淖齿，立湣王子法章为齐襄王，距守。燕引兵东围即墨，即墨大夫战死，城中推举田单为将，双方相持达五年。公元前279年，田单组织反攻，用“火牛阵”大败燕军，收复失地。齐虽复国，但元气大伤，无力再与秦抗衡。公元前221年，秦灭韩、魏、楚、燕、赵后，使将军王贲从燕地南攻齐国，俘虏（*lǔ*）齐王建，齐国灭亡。

● 楚

先秦芈（*mǐ*）姓（芈本作嬭（*zhèng*））诸侯国，战国七雄之一。亦称荆（*jīng*）。芈姓是所谓“祝融八姓”之一，始祖为季连。



季连的后世子孙鬻（yù）熊为周文王师。古书记载，鬻熊以下楚君皆以熊为氏，但据出土的战国晚期楚国铜器铭文，楚君名号皆以畀（yǎn）为氏。鬻熊曾孙熊绎僻处荆山（在今湖北南漳（zhāng）、保康一带），跋涉山林，以事周成王，被封以子男之田，居丹阳（今湖北秭（zǐ）归），从此立为国家。

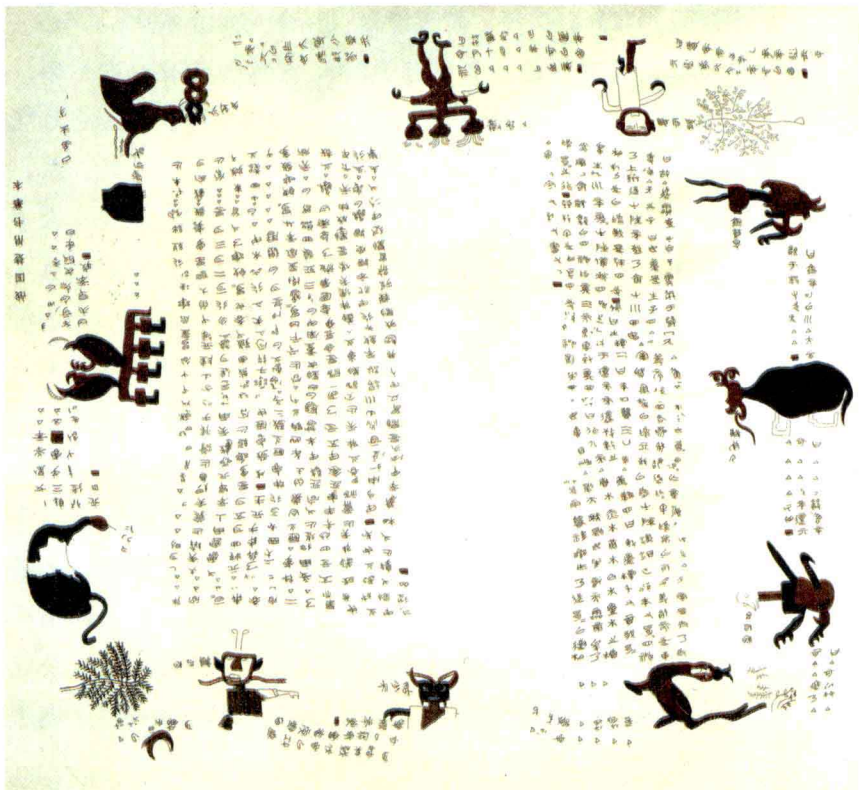
楚的疆域最初主要在今湖北西部山区和江汉平原一带，后逐渐向西溯江而上扩展到今四川东端，向北溯汉水而上扩展到今河南西南的南阳盆地和丹江流域，向南扩展到今湖南北部的洞庭湖平原，向东沿淮水和江水扩展到今河南东南、安徽北部、江西北部、山东南部 and 江苏、浙江一带。

西周时期，楚对西周保持相对独立，往往叛服无定。周昭王曾多次率师伐楚。一次在昭王十六年，周师有较多俘获；一次在十九年，周师还济汉水，全军覆没，昭王本人也死在汉水中。这是西周历史上的著名事件。夷王时，王室衰微，熊绎的后代熊渠乘机出兵攻打庸和扬粤（即扬越），至于鄂（è），分其土，封长子毋（wù）康为句亶（dǎn）王，中子挚红为鄂王，少子执疵（cǐ）为越章王。厉王时，熊渠畏周伐楚，去其王号。周宣王时，楚一度内乱。熊严有子四人，长子熊霜先立。熊霜卒，三弟争立：仲雪死，叔堪亡濮（pú），而少弟季洵立，是为熊洵。熊洵之孙熊仪为若敖（楚君无谥称敖，冠以葬地名），其庶支称为若敖氏，是后来楚国的显族。若敖二十年（公元前771年），西周结束。

春秋早期，若敖之孙熊眇（xuàn）（蚘冒）开启濮地。熊眇卒，其弟熊通杀其子代立，迁都郢（yǐng）（今湖北江陵纪南城）。公元前740年，熊通自立为王，是为楚武王。武王多次进攻汉以东的强国随（在今湖北随州）。文王时，楚更为强大，凌江汉间小国，并北上伐灭申（在今河南南阳）、息（在今河南息县）、邓（在今湖北襄樊）等国。

春秋中期，楚成王屡次北上伐郑，引起北方各国的联合干预。公元前656年，齐桓公合诸侯之师伐楚，与楚盟于召陵（今湖南鄆





(yǎn) 城东)。齐桓公卒，宋襄公乘机图霸。公元前638年，楚败宋于泓(hóng)（今河南柘城一带）。宋襄公伤股，病创而死，楚势益张。公元前632年，晋文公败楚于城濮（今山东鄄城西南），楚北上之势暂时受挫。楚并先后灭亡弦（在今河南息县）、黄（在今河南潢川）等小国以及楚的同姓国夔(kuí)（在今湖北秭归）。穆王时，楚又先后灭亡江（在今河南息县）、六（在今安徽六安）两国。庄王时，楚的势力达到顶峰。公元前606年，楚伐陆浑戎，观兵周郊，问鼎大小。公元前597年，楚大败晋师于邲（今河南郑州西北）。公元前594年，楚围宋五月。楚并先后灭亡庸（在今湖北竹山）、舒蓼(liǎo)（在今安徽舒城）、萧（在今江苏徐州）等小国，终于称霸诸侯。共王时，楚的势力有所衰落，公元前575年，晋败楚于鄢(yān)



陵（今河南鄢陵西北）。次年，楚灭舒庸（在今安徽舒城）。

春秋晚期，楚长期内乱。共王有子5人，子康王先立。康王卒，子郢（jiǎ）敖立。康王弟子围、子比、子皙、弃疾争位。子围杀郢敖先立，是为灵王。灵王先后灭亡赖（在今湖北随州东北）、陈、蔡。公元前529年，弃疾、子比、子皙乘灵王外出，攻入郢都，杀灵王太子禄，立子比为王，子皙为令尹，弃疾为司马。灵王饿死申亥家。后弃疾又杀子比、子皙而自立，为平王。平王暴虐，夺太子建之妇，杀伍奢及伍奢子伍尚。伍奢子伍子胥出奔吴。楚昭王时，伍子胥劝说吴王阖（hé）闾（lú）伐楚。

公元前506年，吴败楚于柏举（今湖北麻城），五战及郢，攻入楚都。昭王逃入随，使申包胥请救于秦。次年，秦、楚败吴于稷（今河南桐柏），吴引兵去。昭王灭唐（在今湖北随州），还归郢，迁都都（ruò）（今湖北宜城东南）。昭王复国后，又灭顿（在今河南商水）、胡（在今安徽阜（fù）阳）等小国。昭王卒，子惠王立。公元前481年，平王太子建之子胜，为白公，袭杀令尹子西和司马子期于朝，劫惠王。叶公子高出兵，平定白公之乱，再度灭陈。

战国早期，楚惠王再度灭蔡，占领淮水流域。公元前431年，简王北上灭莒（在今山东莒县）。简王卒，声王立，立仅六年，“盗”杀声王。声王子悼王晚年任用吴起变法，南收扬越，占领洞庭、苍梧，楚复强大。

战国中期，楚威王败越，占领吴故地，越从此破散。楚怀王时，楚与齐纵亲。公元前318年，魏、赵、韩、燕、楚等国合纵攻秦，以楚怀王为纵长，不胜而归。秦使张仪入楚，离间齐、楚，许与商（今陕西商县）、于（今河南西峡一带）之地600里，已而背约不与，楚因伐秦。公元前312年，秦败楚于丹阳（今河南西峡一带），取楚汉中。楚反攻，秦又败于蓝田（今陕西蓝田）。楚服秦，但仍与齐、韩合纵。公元前306年，楚灭越（其后裔（yì）退居闽越），设郡江东。

战国晚期，楚背齐合秦。公元前301年，齐联合韩、魏攻楚，大

败楚于垂沙。次年，秦亦攻楚，取襄城。又次年，楚怀王入秦被执，后三年死于秦，楚从此一蹶不振。顷襄王时，秦继续攻楚。公元前278年，秦将白起破楚拔郢，楚迁都于陈（今河南淮阳）。顷襄王卒，考烈王



立，以黄歇（封为春申君）为相。公元前257年，黄歇与魏信陵君救赵败秦。次年，楚灭鲁。公元前253年，楚迁都巨阳（今安徽太和东南）。公元前241年，楚迁都寿春（亦称郢，今安徽寿县西南）。考烈王卒，李园杀黄歇，立幽王。幽王卒，同母弟犹代立为哀王。哀王立仅二月余，为庶兄负刍之徒袭杀，负刍立为王。公元前223年，秦将王翦（jiǎn）、蒙武破楚，虜王负刍，楚国灭亡。

● 燕

先秦姬（jī）姓诸侯国，战国七雄之一。燕本作𪊑，又称北燕，以区别于姁姓的南燕（今河南延津东北）。周公东征后，周太保召公奭（shì）被封于燕，他自己留辅王室，而令其子就封，成为第一代燕侯。

西周、春秋时期，燕的疆域主要包括今北京地区和辽宁西部的大凌河流域，都城在蓟（今北京）。其周围分布着许多戎、狄和貊（mò）部族，仅东南与齐邻接，同中原各国来往较少，国力一直不强。

关于西周时期的燕国，史书记载很少，只知当时共有十一代燕侯，第一至八代名号不详，最后三代为惠侯、嬖（lì）侯和顷侯。

春秋时期的燕国，史书记载也较少，《春秋》经传和《国语》都很少提及。《世本》、《竹书纪年》和《史记·燕世家》记录了这





一时期的燕世系，但彼此齟（zǔ）齬（gǔ）不合。春秋早期，承西周晚期夷狄交侵的局面。燕国常常受到北方山戎的侵扰。据《世本》记载，燕桓侯曾一度把都城南迁到临易（今河北雄县西北，或疑为今易县）。公元前664年，山戎侵燕，齐桓公出兵相救，恢复了燕的疆界及其与中原周王室的关系，阻止了山戎南下。此后（或更早），燕的都城又北迁到蓟。

战国时期，燕在各大国中实力最弱，但在当时的列国兼并战争中也起过重要作用。燕与齐、赵、中山相邻，四国经常发生冲突，到战国中晚期，争战愈演愈烈。公元前323年，燕易王称王。易王卒，子燕王哙（kuài）继位，相邦子之深受重用。公元前316年，燕王哙把王位禅让给子之，又收回秩禄300石以上官吏的官玺（xǐ），让子之重新任命，并由他决断国事，实行政治改革。公元前314年，子之行新政三年，将军市被与太子平聚众作乱，围攻子之。子之反攻，杀死市被与太子平。双方激战数月，死伤甚众。在孟轲的劝说下，齐宣王出兵伐燕，五旬将燕攻下。燕王哙死难，子之出亡，被齐擒获而醢（hǎi）其身。中山也乘机攻占燕大片土地。各国见齐国无意退兵，打算吞并燕国，遂谋伐齐救燕。公元前312年，秦、魏、韩出兵救燕，败齐于濮水之上。次年，赵武灵王召燕公子职于韩，派兵护送回燕，立为燕昭王。昭王即位于燕破之后，立志报仇雪耻，卑身厚币招聚天下贤士，得乐毅等人，励精图治，燕从此强大。这一时期，燕国设有两个都城，上都为蓟，下都为武阳（今河北易县东南），但也有一说认为汉良乡县为燕的中都。燕将秦开破东胡后，将领土扩大到辽东，设上谷、渔阳、右北平、辽西、辽东五郡，有今滹（hū）沱（tuó）河以北的河北北部及辽宁之大部。公元前284年，燕以乐毅为上将军，联合秦、楚、赵、魏、韩五国伐齐，攻入齐都临淄，连下70余城，齐城不下者只有莒和即墨。齐湣王逃入莒，被齐相淖齿杀死。齐人立湣王子法章为齐襄王，距守。燕引兵东围即墨，即墨大夫战死，城中推举田单为将，双方相持长达五年。公元前279年，燕昭王





死，惠王即位，惠王猜忌乐毅，改用骑劫为将。田单进行反攻，收复丧失的70余城，燕从此国势不振。到燕王喜时，又屡败于赵。公元前251年，燕派栗腹、庆秦攻赵，为赵将廉颇所败。公元前243年，赵派李牧攻取燕的武遂、方城。次年，燕派剧辛攻赵，又为赵将庞煖（nuǎn）所败。公元前236年，庞煖攻取燕的狸阳城。秦乘燕、赵之间发生大规模战争，也不断攻取三晋之地。公元前228年，秦破赵，虏赵王迁，兵临易水，直接威胁到燕国。次年，燕太子丹派荆轲入秦刺杀秦王，没有成功。秦派王翦、辛胜击溃燕、代联军于易水以西。又次年，王翦拔取燕都蓟，燕王喜迁都辽东。公元前222年，秦将王贲攻取辽东，俘虏燕王喜，燕国灭亡。

● 韩

战国七雄之一。姬姓，出于晋公族。祖先韩武子名万，为晋曲沃桓叔之子，封于韩原（今陕西韩城东北，一说在今晋南），因以韩为





氏。公元前588年，晋作六军，武子玄孙献子（名厥）列为晋卿。公元前458年，韩宣子与智氏和赵、魏共灭范氏和中行氏，而尽分其土地。公元前453年，韩康子与赵襄子、魏桓子又共灭智氏，三分晋国。公元前403年，韩景侯与赵烈侯、魏文侯被周天子正式策命为诸侯。

韩的疆域最初在今山西东南部，后逐渐扩大到今河南中部。春秋晚期，韩宣子徙居州（今河南温县东北），韩贞子又徙居平阳（今山西临汾西南）。当时韩的疆域大体在今山西临汾地区及其以东的沁河流域和沁河下游的河南温县一带。战国早、中期，韩武子徙居宜阳（今河南宜阳西）。韩景侯时又迁都阳翟（今河南禹州）。公元前375年，韩哀侯灭郑，将国都迁到郑（今河南新郑），重心遂移到今



▲三犀鼎（战国早期）