

探
索
者
BI

南 詔

E
X
P
L
O
R
E
R

大理國文化

Nanzhao & Dali

詹全友◆著 李精益◆校閱



探 索 者 B1

南詔大理國文化

作者 / 詹全友
校閱 / 李精益
主編 / 羅煥耿
責任編輯 / 羅煥耿
編輯 / 黃敏華、翟瑾荃
美術編輯 / 林逸敏、鍾愛蕾

發行人 / 林正村
出版者 / 世潮出版有限公司
登記證 / 局版臺業字第 5108 號
地址 / 台北縣新店市民生路 19 號 5 樓
電話 / (02) 22183277
傳真 / (02) 22183239

劃撥 / 17528093
單次郵購 200 元 (含) 以下，請加 30 元掛號費
電腦排版 / 簡繁通電腦排版公司
印刷廠 / 世和印刷事業有限公司

版權所有 · 翻印必究

初版一刷 / 2003 年 1 月

定價 / 240 元

本書由四川人民出版社授權在台灣獨家出版發行
本書如有破損、缺頁、裝訂錯誤，請寄回更換

Printed in Taiwan

南詔

大理國文化

詹全友 ◆ 著 李精益 ◆ 校閱





目錄

引言 11

1 南詔大理國先民之文化 17

臘瑪古猿 17

納羅蟲化石和「恐龍之鄉」 17

開遠臘瑪古猿 19

祿豐臘瑪古猿 22

蝴蝶臘瑪古猿 23

舊石器時代的英雄——元謀人 25

元馬的傳說 26

亞洲最早的人類 27

元謀人的命運 29

新石器文化的多樣性 30





- 新石器時代的先民及其文化 30
璀璨明珠——滇池新石器文化 37
「玉洱銀蒼」——洱海新石器文化 40
神秘的崖畫 48
滇文化 52
滇國之謎 52
破解滇國之謎 59
撲朔迷離的滇王國歷史 67
滇王國的社會經濟 69
雲南青銅文化的頂峰 75
奇妙的銅鼓文化 80
滇文化的主人 82
滇文化的走向 83
爨文化 84
爨氏崛起 84
爨氏稱霸 89





目錄

2

南詔大理國興亡史 105

南詔興亡史 105

巍山發跡 105

六詔的演變軌跡 113

太和建國 116

南詔統一雲南 121

投靠吐蕃 124

大敗唐軍 128

重新歸唐 131

南詔滅亡 143

大理國興亡史 146

與中央政權的關係 92

爨氏統治退出歷史舞台 93

爨人族屬 96

爨文化的特點 98





3

南詔大理國的社會經濟狀況

161

南詔和大理國的社會形態 161

南詔的奴隸制 161

大理國的封建領主制 165

南詔大理國的農牧業 167

南詔的農牧業 167

茶與馬 170

極具特色的手工業 172

刀劍與銅佛 172

大理刀與犀象甲 174

大理國的建立 146

高氏專權 148

大理國與宋朝的關係 150

大理國滅亡 157

大理總管 159





目錄

商業的三大特點 175

四通八道的道路和星羅棋佈的城鎮 176

以海貝、繒帛、鹽等作貨幣 177

國際貿易發達 184

4 南詔大理國的政治軍事制度 186

南詔大理國的政治制度 186

南詔的中央與地方機構 186

大理國的中央與地方行政區劃 189

南詔大理國的軍事制度 190

南詔的軍事制度 190

大理國的軍事制度 193

5 多元宗教和思想 196

巫教和本主、土主崇拜 196

巫教流變史 196





6

音樂舞蹈和繪畫藝術

240

音樂舞蹈之經典

240

繞樑之音的源和根

240

超大型樂舞《南詔奉聖樂》

241

顯著的地位和作用

244

繪畫藝術

246

「南滇瑰寶」

246

「曠世天才的神品」

250

源遠流長的本主崇拜

201

奇異的土主崇拜

212

影響最大的佛教文化

214

佛教聖地——雞足山

214

宗教魁首——印度密教

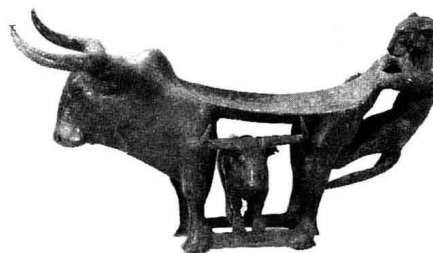
220

「妙香國」

231

儒道思想的傳播

237





7 極具民族特色的佛教建築藝術 255

塔文化 255

魅力十足 255

名塔巡禮 259

「大音希聲，大象無形」 265

佛教藝術的瑰寶 265

獨具一格的王者造像 276

多元文化的集中表現 278

「滇中藝術極品」——古幢文化 280

8 奇特的民間文化藝術和風俗習慣 283

民居文化 283

劍川木雕 288

「扎染之鄉」 291

精美的大理石製品 294

婚姻風俗 298





飲食習慣

300

附錄 南詔大理國大事記

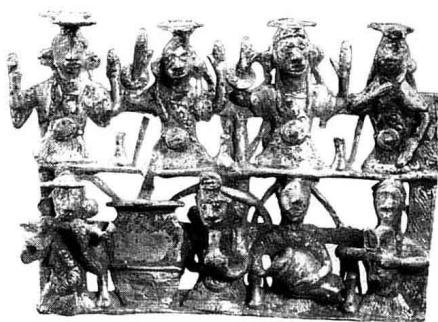
306

主要參考文獻

312

後記

315



引言

中國五十六個民族的大家庭中，雲南是民族最多的一個省，共有漢、彝、白、哈尼、壯、傣、苗、傈僳、回、拉祜、佤、納西、瑤、藏、景頗、布朗、普米、怒、阿昌、崩龍、基諾、水、蒙古、布依、獨龍、滿二十六個民族。漢人佔雲南總人口的三分之二，佔雲南總面積的四分之一；少數民族人口佔三分之一，佔總面積的四分之三，少數民族主要居住在邊疆和腹地廣大山區。這種以漢族佔多數的各民族大雜居、小聚居和垂直分佈局面，既反映了幾千年來雲南各族人民共同開發和保衛祖國邊疆的團結互助關係，又是歷史上階級鬥爭和民族鬥爭長期交織在一起的結果。其中，雲南獨有民族十六個，傣、景頗、佤、布朗、獨龍等十多個民族跨境而居。在這些少數民族中，回、蒙古、滿等民族與十三世紀以後元、清中央王朝的建立密切相關，居住在雲南的時間較晚，而其他民族在雲南的時間則非常悠久。

南詔大理國也不是由單一民族組建的國家，而是唐、宋時期中國西南地區由「烏蠻」、「白蠻」首領先後建立的兩個多民族政權。其中，人數最多、分佈最廣的民族是彝族的先民「烏蠻」，其次是白族的先民「白蠻」和傣族的先民「金齒蠻」、「銀齒蠻」、「黑齒蠻」、「茫蠻」。如果從他們的族系來看，這些民族分屬於不同的族系。如「黑齒蠻」、「金齒蠻」、



「銀齒蠻」、「茫蠻」（傣族）等屬於百越族系；「樸子蠻」（布朗、德昂）、「望蠻」（佤族）等屬於百濮族系；「尋傳蠻」（阿昌）、「裸形蠻」（景頗）、「磨些蠻」（納西）、「施蠻」、「順蠻」（傈僳）、「白蠻」（白族）、「烏蠻」（彝族）、「和蠻」（哈尼）等屬於氏羌族系。像雲南這樣聚居著如此淵源殊遠、文化各異、種類繁多的民族地區，在中國和世界其他任何地區都罕見，因此，民族文化學家把雲南稱為民族生態博物館。

雲南不僅遠在寒武紀（系）（約六、五億年前）就有動物存在，也是人類發祥地之一，具有悠久的歷史、古老的文明；不僅有開遠臘瑪古猿、祿豐臘瑪古猿、蝴蝶臘瑪古猿，還有舊石器時代的英雄元謀人；不僅有燦爛的新石器文化，也有神秘的崖畫。秦、西漢時期，雲南地區儘管各部落社會經濟文化發展極不平衡，但在現今以滇池為中心的滇中地區出現了地方割據的奴隸制政權——滇王國，它已發展到了一個較高的水準——滇文化。它是一種高度發達的青銅文化，獨特的社會歷史價值和藝術價值至今也令人嘆為觀止。而這種青銅文化與當時中原地區的漢文化是旨趣各異、自成體系的。西元前一〇九年，漢武帝在滇池地區設立益州郡是一件劃時代的大事。從此，雲南與內地中央王朝開始了剪不斷、理還亂的複雜關係，構成了內地漢文化與雲南地區各民族文化相互作用、相互影響的複雜而豐富多彩的歷史畫卷。

緊隨滇文化之後的是爨（𠂔𠂔𠂔）文化。爨文化是指自西元三四七年至七

四七年被南詔所滅的約四百年間，爨地（以今天的滇池地區為中心）的廣大居民即爨人創造的文化。爨文化是一種多元複合型文化，產生和發展過程中曾受到多種文化的影響，有滇文化、漢文化、巴蜀文化、楚文化……

作為一種區域文化，爨文化得以形成的一個重要政治條件就是以爨氏為首的大姓勢力對南中的獨霸，而他們的祖先又都是來自內地的漢族移民。三國時期（二二〇～二八〇年），漢族移民就與南中當地各民族首領聯合起來，形成了相當強大的政治勢力。到兩晉南北朝（二六五～五八九年）時期，控制了南中的政局。顯然，作為南中地區上層統治集團的漢族大姓對於爨文化的形成、演化及其文化特徵必然會產生重大影響。同時，大姓以外的漢族移民也對爨文化的基本內涵產生了較大影響。當然，作為一種多元複合文化，爨文化不僅具有鮮明的漢文化色彩，也具有濃厚的地方文化色彩。爨氏統治滅亡後，爨文化迅速被南詔大理國文化取代。

南詔大理國的五百多年裏，雲南政治、經濟、文化有了長足發展，並始終擔負著開疆拓土和鞏固中華大一統邊疆版圖以及推行中原先進漢文化的角色，逐步孕育和形成了以漢文化為主幹的區域性文化；同時，也具有鮮明的民族特色和地方特點，為中華民族光輝燦爛的文化增添了新的內容，為費孝通先生所說的「中華文化多元一體」格局的形成和發展作出了應有的貢獻。從宏觀上看，南詔大理國文化特點最引人注目的有三個方面。



首先是開放性。南詔大理國文化是一個開放的系統。南詔政權的建立、鞏固和發展，既促進了雲南境內、西南地區各民族文化的交流與融合，也促進了它與中原地區民族文化的交流和融合。雖然南詔與唐朝時而親密時而交惡，但交流始終沒有間斷。到了宋代，也並不因為「宋揮玉斧」而斷絕了大理國與中原宋王朝的政治、經濟、文化等聯繫。這種行為是應當肯定的，它是生活在這個區域內的各族人民表現出來的強烈趨同意識。南詔大理國文化的開放性，主要表現在對外來文化極大的兼收並蓄和寬容，對外來人才的尊重等等方面。所以，有人稱南詔大理國文化是十字路口的文化。

其次是多元和諧。南詔、大理國都是一個多民族的地方政權，在歷史長河中，各民族都創造了多姿多彩的文化。南詔大理國文化不僅多元而且是和諧的，這種多元和諧的文化現象，在中國和世界上都很少見。無論從橫向、縱向、外部來看，還是從各種文化交流、融合的態度 and 採取的手段看都是如此。之所以多元和諧，原因主要有文化多極化格局、南詔大理國各民族認同感強、主體意識濃厚、雲南獨特地形、南詔大理國統治者的作用等。

第三是九九歸一。南詔大理國文化的形成和發展必然受到各種因素的影響，其中，主要受到中華民族總體文化的制約，是中華民族多元一體格局的產物。南詔大理國文化的多元性中的「元」不是孤立的散亂的，而是有核心的元，這就是中原地區傳入的漢文化。南詔大理國文化中的任何一元都受到漢文化的影響，只是存在影響大小的差別。南詔時期，漢文化已

經發揮著主幹地位和作用。因此，《資治通鑑》也說：「其生業、風俗大略與中國同。」大理國時期，不僅還是以漢文化為主幹，而且程度更高更深。一二五四年，蒙古軍隊攻滅大理國。一二七一年，雲南成為全國十行省之一。元、明、清時期，漢文化在雲南文化中的統治地位得以最終確立。同時，雲南各少數民族文化仍然具有強烈的生命活力和不可替代的文化價值。