

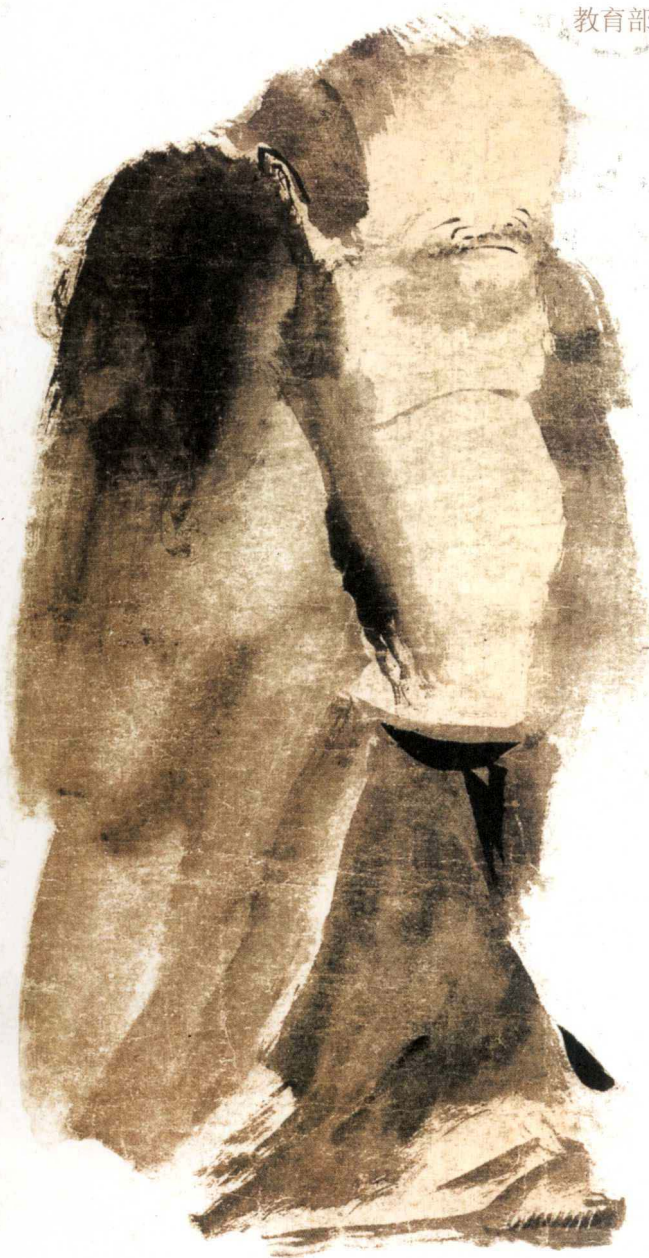
教育部国家精品课程建设项目系列教材

写意人物画 教程

陈孟昕 郝孝飞 主编



高等教育出版社
HIGHER EDUCATION PRESS



教育部国家精品课程建设项目系列教材

写意人物画教程

陈孟昕 郝孝飞 主编



高等教育出版社·北京
HIGHER EDUCATION PRESS BEIJING

XIYI RENWUHUA JIAOCHENG

图书在版编目(CIP)数据

写意人物画教程 / 陈孟昕, 郝孝飞主编. -- 北京: 高等教育出版社, 2012.5

ISBN 978-7-04-034187-4

I. ①写… II. ①陈… ②郝… III. ①意笔人物画—绘画技法—教材 IV. ①J212.25

中国版本图书馆 CIP 数据核字 (2012) 第 008275 号

内容提要

该书是湖北美术学院国画系教师组织编写的中国画系列教材之一, 是湖北美院国画系多年来教学成果的理论化与系统化梳理, 难易适度又与教学进程紧密结合。书稿由写意人物画的发展源流与演变开头, 再深入地介绍相关工具及临摹、写生、创作等关键步骤的操作要点, 浅显易懂又不乏更深入的理论思考。该书既可作为美术院系的写意人物画专业教材, 也适用于各地大中专院校的青年教师作授课参考, 还可作为业余自学者系统学习的入门书。

策划编辑 蒋文博 责任编辑 邵小莉
书籍设计 王凌波 责任校对 杨凤玲
责任印制 朱学忠

出版发行 高等教育出版社
社 址 北京市西城区德外大街4号
邮政编码 100120
印 刷 北京信彩瑞禾印刷厂
开 本 787 mm×1092 mm 1/16
印 张 14
字 数 300千字
购书热线 010-58581118
咨询电话 400-810-0598
网 址 <http://www.hep.edu.cn>
<http://www.hep.com.cn>
网上订购 <http://www.landracom.com>
<http://www.landracom.com.cn>
版 次 2012年5月第1版
印 次 2012年5月第1次印刷
定 价 42.00元

本书如有缺页、倒页、脱页等质量问题,
请到所购图书销售部门联系调换
版权所有 侵权必究
物 料 号 34187-00

前言

中国的写意人物画相对于西方绘画而言，具有独特的东方哲学思维与人文内涵。它作为中国画家观察和表现外部环境与自我内心独白的一种形式，作为中国画家用以表达经久不息的文化传统契合时代变迁的有机构建，在历经千年风雨之后，形成了一种高度程式化，以虚代实，注重表现意象造型的形式语言符号与外在特征。

人物画的发展由谢赫的“应物象形”，顾恺之的“传神写照”至梁楷、贯休笔墨的“神”、“意”追求以及后代的“逸笔草草，聊以自娱者”，经历了萌芽、发展、高峰、低谷等阶段。近代引进西方素描后，写意人物画在吸收传统，借鉴西方的发展中再次显露出充满生气的力量，并在此基础上有了长足的发展。绘画的技法、形式语言、体裁、表现物象等方面范围更加宽广，不同程度地弥补了写意人物画的一些缺憾。随着时代的发展与历史的进步，技艺的提高，图式语言的多元善变，写意人物画的生命特征和当代语素正在不断壮大和延长。在越来越广阔的时代背景之下，其内在发展的基本架构与外在媒介的相互关联又对我们当代从事写意人物画艺术的画家提出了新的要求，并为我们在未来着力图解和建立新的视觉经验体系与观者内心心灵共鸣的价值体验方面

提供了新的可能。

湖北美术学院中国画方面的研究，本着工笔、写意并举，崇尚传统，关注当代，融通西方，着眼未来的原则。希望通过此书能与各大院校以及画界朋友相互交流、切磋，为当代水墨人物画的探索与发展贡献一份微薄的力量。

目录

- 001 第一章 写意人物画的发展与演变
 - 003 一、写意人物画的起源与发展
 - 021 二、写意人物画的技法特点与审美特征
 - 023 1. 写意人物画的造型特点
 - 025 2. 写意人物画的形式特点

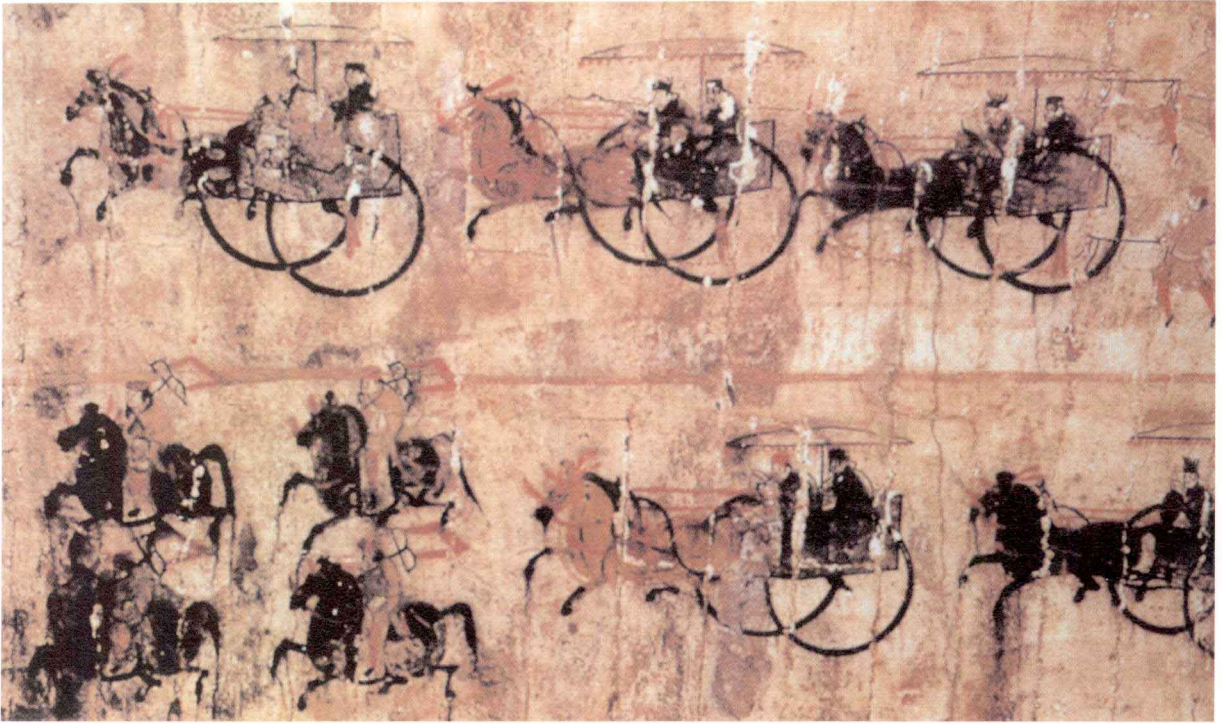
- 029 第二章 工具材料及使用方法
 - 031 一、毛笔
 - 033 二、生宣纸
 - 035 三、颜料
 - 035 四、墨
 - 037 五、砚及其他材料

- 039 第三章 意笔白描
- 041 一、意笔白描概述
- 041 1. 线的民族属性与历史渊源
- 043 2. 线的表现功能与审美功能
- 051 二、意笔白描的技术特征
- 051 1. 意笔用线的感知与表现
- 059 2. 意笔用线的技术——组织与经营
-
- 067 第四章 临摹
- 069 一、临摹的目的和意义
- 069 二、临摹的步骤和方法
-
- 079 第五章 写生
- 080 一、写生的步骤和方法
- 080 1. 人物写生步骤
- 081 2. 五官头部及手、脚处理
- 083 3. 衣纹处理
- 084 4. 画面的艺术处理
- 087 二、图例分析
- 087 1. 写生步骤
- 092 2. 图例
- 107 三、采风
-
- 117 第六章 技法研究
- 118 一、技法的目的和意义
- 118 1. 笔法
- 120 2. 墨法

123	3. 用水法
124	4. 用色法
126	二、技法应用案例
126	1. 宿墨法
132	2. 破墨法
136	3. 彩墨法
140	4. 没骨法
144	5. 积墨法
149	第七章 创作
150	一、写意人物画创作的一般规律
152	二、写意人物画创作的目的和基本要求
155	三、写意人物画创作的形式语言
155	1. 当代写意人物画创作的多元化表现
156	2. 现代写意人物画创作的现实主义精神
157	3. 写意人物画空间表现的写意特征
165	第八章 作品分析及欣赏
166	一、作品分析
174	二、作品欣赏
203	附：写意人物画课程安排
211	后记

第一章 写意人物画的 发展与演变

绘画作为一门造型艺术，在很大程度上是由历代人的经验积累、传授进而发展而来的。探寻中国水墨人物画的历史源流，我们可以从远古时代的岩画和彩陶纹样里感受到祖先的原始艺术形式和绘画意识。



「 「 新石器时代 人面鱼纹彩陶盆 (局部)
西安半坡博物馆藏

「 汉 君车出行图 (局部) 壁画 河北安平东汉墓

「 汉 鸿门宴图 (局部) 壁画 洛阳古墓博物馆藏

一、写意人物画的起源与发展

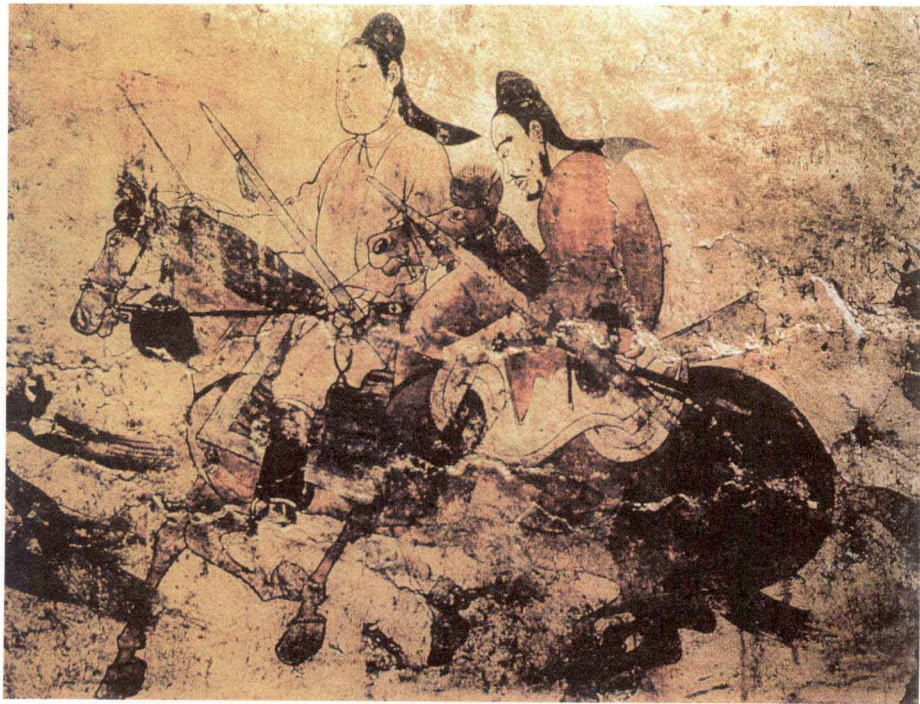
中国新石器时代的绘画艺术，以质朴明快、绚丽多彩的仰韶文化与马家窑文化的彩陶图案为代表。观其绘画表现形式似乎都不自觉地带有较多自由写意的元素。尽管这种处于雏形阶段的绘画尚显幼稚，但其注意写意表现的手法却成为写意人物画发展的雏形。仰韶文化以半坡类型的彩陶为代表。半坡出土的内彩人面鱼纹盆，在滚圆的脸庞上画着三角形的鼻子，修长的弯眉，眯成一线的双眼，头顶的饰物，或在耳旁画出双鱼——这种人面图案布局灵活、笔触豪放，至今仍影响着现代写意人物画的创作。马家窑文化类型的彩陶也出现了早期的人物形象，以描绘氏族成员分组围猎的场景或欢庆丰收舞蹈的意象人形为主。这些远古时期祖先用于耕作、祭祀或狩猎等生活内容的图形都显示出粗犷的笔线或大块间隔的图形色块，这无疑是我们当代写意人物画发展的源泉。

先秦的美术包括夏、商、周三代美术。在先秦美术当中，工艺美术及雕塑、绘画、书法、建筑等均获巨大发展。先秦殷纣时期的建筑壁画装饰趣味颇浓；春秋战国时代的壁画有神话传说、历史故事、自然景象等浩繁的内容；战国时期的帛画为我们探究人物画提供了珍贵的实物资料。湖南长沙陈家大山楚墓出土的《人物龙凤帛画》，质地为平纹绢，画一细腰长裙、侧身向左、合掌祝祷状的贵族妇女，在龙凤腾舞的引导之下，飞升天国的景象；湖南长沙子弹库楚墓出土的《人物御龙帛画》，在

画面的正中间，有一身着长袍、头戴危冠、蓄有胡须、神情凛然、佩剑侧身的贵族男子，在华盖遮盖下，驾驭龙形之舟飞升天国的景象。舟尾有一立鹤，舟下画一尾鲤鱼。这个时期的人物画皆作正侧面的立像，通过人物的穿戴佩饰表现其身份。这两幅画中的人物比例匀称、造型古朴，画面色泽典雅，勾线挺拔流利，格调庄重。从这些距今已有近两千年历史的以人物为主的作品中，我们可以看到中国画早期以线取型、平面装饰、随类赋彩、装饰性强的创作形式。

秦汉时期是中国多民族封建国家的统一与巩固时期，随着生产力的发展，人的思维能力也获得了极大提高。由于政治、经济的发展，文化的融合变革带来了艺术创作的新高峰。这个时期的造型艺术表现了广阔无垠的创作意识，体现出浪漫主义和现实主义相结合的精神。壁画、帛画、工艺装饰画、画像石与画像砖等艺术形式均呈现出博大、浑厚、深沉、雄伟的气魄。所绘人物线条流利劲健，色彩鲜艳明快，形貌威武，笔法豪放，为当代写意人物画创作提供了丰富的精神养料。

魏晋南北朝继承和发扬了汉代的绘画艺术传统，专业画家人才辈出。有别于汉代，魏晋南北朝时期美术作品作为艺术创作开始独立，题材的多样化表现了画家对表现现实生活的兴趣。三国两晋的代表画家有曹不兴、卫协、顾恺之、陆探微和张僧繇，他们的作品大多以人物为主。同时画论的出现



┌ 汉 上林苑驯兽图(局部) 砖质彩绘 (美) 波士顿艺术博物馆

┐ 汉 赵氏孤儿图(局部) 壁画 洛阳王成公园

└ 南北朝 出行图(局部) 壁画 山西太原王郭村姜叡墓

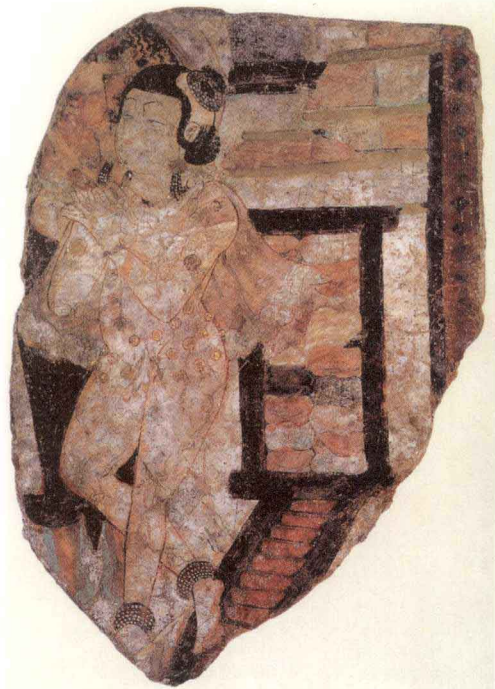


图 南北朝 佛传“幼儿布施”图(局部)壁画(俄)埃尔米塔什博物馆

图 南北朝 胡角横吹图(局部)壁画 山西太原王郭村娄睿墓

也为人物画创作提供了理论依据。

曹不兴是史料记载的最早的佛像画家，其作品以人物画为主。卫协的创作多是人物、故事及道释题材的作品，他对六朝重气韵画风的形成最有影响。他的人物作品情思巧密、造势伟岸，非常善于表现对象的内在气质，为后人所推崇。顾恺之的绘画以一种理性式的严谨工致作风取代并改变了早期人物作品感性、随意、自由的作风。顾恺之注重表现人物内在的精神，尤其重视眼神的描绘。“传神写照，正在阿堵之中”也成为后代画学理论的重要论述之一。其代表作品有《女史箴图》、《洛神赋图》等。《女史箴图》是对当时贵族妇女生活的描写，注重用线表现绘画形象，线条以连绵不断、悠缓自然的形式体现出节奏感，正如“春蚕吐丝”、“流水行云”。《洛神赋图》则以优美动人、气脉一贯的笔法创造了人神相恋的梦幻境界。陆探微同

样擅长人物画，作品以帝王和功臣、名士肖像为主，也有一些风俗画与佛教的画像。他运用草书的体势，形成气脉不断的“一笔画”笔法，创造了“秀骨清像”的绘画形象，被谢赫评为《画品》中的第一人，“事决言象”、“古今独立”正是对其绘画特点的精彩描述。张僧繇以佛画见长，其作品被称为“张家样”。他具有较高的写实能力，曾因“凹凸花”轰动一时。他与同期的画家顾恺之等在绘画技法上已趋成熟，风格也开始逐渐脱离前期的古拙而趋向于多样化。

遗存的北朝石窟壁画也是当代水墨画的重要取材资料，其中敦煌莫高窟壁画最具影响力。莫高窟北朝壁画主要宣扬佛教苦海轮回、累世成佛的思想。画法豪放，并以细线勾勒，色彩明艳，常以红、白、蓝、绿等浓烈的原色为基调，令人有庄重深沉的艺术感受。



「」 唐 恶友品图 壁画 甘肃敦煌莫高窟85窟

「」 唐 树下美人图 佚名 纸本设色
140cm×54.9cm (日) 热海美术馆藏

「」 唐 骑马人物图 佚名 纸本水墨设色
13cm×20cm (法) 吉美国立东方美术馆藏

「」 唐 行脚僧图 纸本设色 40cm×29.8cm
(英) 大英博物馆藏

隋代历时不长，但绘画创作已出现向新的高峰发展的趋势。展子虔等画家的创作生涯说明了这一时期的过渡性。

唐代是中国绘画走向成熟的时期，尤其人物画获得了更大的发展空间。代表画家主要有阎立本、吴道子、张萱、周昉等。

阎立本是唐代杰出的人物画家，工于写真，尤擅故事画，《步辇图》是其代表作之一。《步辇图》描绘的是贞观十五年(614年)唐太宗下嫁文成公主与吐蕃松赞干布的联姻事件。画家运用健劲的线条加上深沉厚重的设色，突出表现了人物的容貌神情。人物形象和性格特征的成功塑造也突出表现了当时肖像画创作的高度成就，反映了唐代绘画对历代传统的继承和发展。

吴道子，生活于盛唐时期，是唐代最负盛名的画家之一，被誉为“画圣”。“年未弱冠，穷丹青之妙”足见其神通。其创作成就首先表现在宗教绘画上。吴道子能在巨大的画幅中以其高度的想象力创造出不同的情境和意境，笔下的形象千变万化，熟练至极，已臻化境。他的地狱变相虽未描绘任何恐怖事物，却能产生强烈的感染力。他的早期人物画常用较工细的技法，后期的作品则在水墨技法应用上更加广泛。吴道子注意画面的气氛与运动感的表现，他的画往往气韵雄壮，六法全具，万象必尽，称为“吴家样”。他的艺术风格和成就直接影响了后代画家，至今我们仍可以在盛唐或唐以后的一些作品中看到他的影响力。

张萱擅长人物画，尤工仕女题材。其作品有《贵公子夜游图》、《按乐仕女图》及两幅北宋临摹的作品流传下来，即《虢国夫人游春图》和《捣

练图》。《虢国夫人游春图》画的是杨贵妃姐妹游春的场景，画面马的形象逼真，人物仪态从容大方。人物配置疏密间离，节奏明快，色彩的明丽尤能衬托出游春时的欢快气息。笔法运用高超熟练，极尽工细之能。《捣练图》描写了制练劳作的贵族妇女。画面反映的是日常生活的片断，自然而生动。仕女风姿绰约，饱满而秀丽，儿童活泼可爱，表现出画家观察的细致入微。

周昉是唐代最有代表性的人物画家之一，所画仕女多为秾丽丰肥之态。其刻画人物形象准确，同时能够传达出人物的心理特征。《挥扇仕女图》是他的代表作。秋日凄清的气氛中，对镜而立的一位嫔妃，其内心的愁怨被恰当地表现出来，情景交融几近完美。特别值得注意的是作品中人物的面部特征：人物画在唐代极少能表现出人们较大的喜怒哀乐的情绪变化，而这幅作品以人物低垂的眉梢，灰暗的双唇，使表情呈现出愁苦哀伤的特征，在同期绘画作品中别具一格，耐人寻味。

盛唐期间，山水画出现了重大变革，代表画家有吴道子、王维。吴道子的豪迈笔迹，王维对破墨皴染的追求，给写意人物艺术的发展提供了广阔的借鉴空间，为后代水墨技法的拓展提供了丰富的经验。隋唐时期的敦煌莫高窟壁画题材更加广泛，且场面宏大，色彩典雅。人物造型、绘制技巧以及设色敷彩都为后代人物画的图式发展起到了重大作用。

五代两宋是继唐之后中国绘画史上又一灿烂辉煌的时期。这个时期城市的繁荣，市民阶层的壮大，皇室对艺术品需求量的增长，统治阶级对绘画的爱好与重视，都对绘画艺术起到了积极的促进作



- ┌ 五代 二祖调心图 石恪 纸本水墨 33.5cm×129cm
（日）东京国立博物馆藏
- └ 金代 明妃出塞图（局部）宫素然 纸本水墨
（日）大阪市立美术馆藏

用。五代人物代表画家有周文矩、顾闳中、贯休；山水画家有荆浩、关仝、董源、巨然；花鸟画家有徐熙、黄筌。宋代人物代表画家有李公麟、梁楷、张择端；山水画家有李成、范宽、郭熙、米芾等。

周文矩，五代时期的人物画家，主要以画贵族人物肖像著称，仕女画近似周昉。顾闳中与周文矩同为南唐画院待诏。现存《韩熙载夜宴图》是顾闳中唯一的传世作品。该作品以长卷形式分为夜宴、观舞、休息、演乐、宾客酬应等五个场面。人物形象生动传神，笔致细劲，女性明丽的色彩与男性衣冠的沉着色彩相谐调，人物表情及相互关系处理得自然和谐，在表现贵族生活的画卷中有着深刻重要的意义。

李公麟，宋代士大夫中突出的画家。其技巧全面而扎实，人物、鞍马、山水、花鸟、竹石等无不精能。其画人物画擅长形象塑造，能表现出不同区域民族、阶层人物的特点。他临摹古画忠于原作，个人创作则多以墨笔在纸上作画。这种不着色彩完全以墨笔线描塑造形象的绘画形式被称为“白描”。这是一种单纯、朴素、洗练的艺术形式，对中国绘画的形式技巧有重大贡献。李公麟的代表作有白描《五马图》、《西园雅集图》等。

梁楷，南宋画家，擅长人物、山水、花鸟，其所创减笔人物画开启了元明清写意人物画的先河。其作品精妙严谨，洗练放逸，人物画多以佛教禅宗人物或文人雅士为题材。减笔人物画《太白行吟图》，以飘逸洒脱的用笔，言简意赅地勾画出诗人清雅的气质；《六祖师图》以富有节奏感的线描，草草数笔一气呵成；《布袋和尚》以大水墨简笔书写袍服，而以细线勾出笑容，形成强烈的团块对比；

《泼墨仙人图》也用酣畅的泼墨画法，画出仙人的醉态。同时作品中也有兼工带写一类的，例如《释迦出山图》、《八高僧图卷》等。梁楷的减笔人物画逸笔草草，富有个性，性情张扬，痛快淋漓，是后代意笔人物画创作的重要典范。

张择端，宋代民俗画家，《清明上河图》为其代表作品。《清明上河图》代表了风俗画发展的高度水平，再现了宋代城市社会生活的各个方面，它不仅是一幅杰出的绘画艺术作品，而且具有极高的历史文献价值。

五代两宋山水、花鸟画家的技法发展与成熟对写意人物画的发展也起到了推动作用。宋代人物画创作的变化与技巧的成熟为中国人物画开启了一种新的表现方式，并由此形成了工笔与水墨分流而并行发展的格局。石恪、梁楷不拘陈法、简率豪放、造型夸张的艺术特点及“形神兼备”的艺术水准，为后代人物画创作由客观入手，主观处理，加工取舍，创造更加生动的艺术形象提供了丰富而宝贵的经验。

元代的人物画远不如山水花鸟发达，这一时期，工笔、水墨平行发展。元初赵孟頫、钱选均擅长人物画，后期张渥白描人物名噪一时，《九歌图》中可见李公麟的影响。肖像画中，李有岩、王绎及颜辉的道释人物颇具影响力。王绎作为肖像画高手，著有《写像秘诀》。其主张画家在日常生活中细致观察对象的“真性情”，反对作品如泥塑般无“性”无“情”，其中的《彩绘法》还写有肖像画的设色调色之道，为后代研究人物画创作和色彩学相结合的方法提供了重要资料。

明、清两代，画家众多，画派林立，但写意人