

中国国情调研丛书·乡镇卷

China's national conditions survey Series · Vol towns

主 编 刘树成
吴太昌



崛起中的革命老区新镇

——江西省宁都县赖村镇经济社会发展调研

Rising of New Town in Revolutionary Base Area:
Social-Economic Development of Laicun Town,
Ningdu County, Jiangxi Province

杨丽琼 王振中 武力 等著



中国国情调研丛书·乡镇卷

China's national conditions survey Series · Vol towns

主 编 刘树成

吴太昌

崛起中的革命老区新镇

——江西省宁都县赖村镇经济社会发展调研

Rising of New Town in Revolutionary Base Area:

Social-Economic Development of Laicun Town, Ningdu County, Jiangxi Province

杨丽琼 王振中 武力 等著



中国社会科学出版社

图书在版编目 (CIP) 数据

崛起中的革命老区新镇 / 杨丽琼等著. —北京: 中国社会科学出版社, 2011. 12

(中国国情调研丛书·乡镇卷)

ISBN 978 - 7 - 5161 - 0309 - 8

I. ①崛… II. ①杨… III. ①乡镇 - 概况 - 宁都县
IV. ①K925. 65

中国版本图书馆 CIP 数据核字(2011)第 237529 号

策划编辑 冯春风
责任编辑 刘倩
责任校对 王兰馨
封面设计 孙元明
技术编辑 王炳图

出版发行 **中国社会科学出版社**

社址 北京鼓楼西大街甲 158 号 邮编 100720

电话 010 - 84029451 (编辑) 64058741 (宣传) 64070619 (网站)
010 - 64030272 (批发) 64046282 (团购) 84029450 (零售)

网址 <http://www.csspw.cn> (中文域名: 中国社科网)

经销 新华书店

印刷 北京君升印刷有限公司 装订 廊坊市广阳区广增装订厂

版次 2011 年 12 月第 1 版 印次 2011 年 12 月第 1 次印刷

开本 710 × 1000 1/16

印张 17.5 插页 2

字数 260 千字

定价 45.00 元



中国国情调研丛书
乡镇卷

China's national conditions survey Series
Vol towns

中国国情调研丛书·企业卷·乡镇卷·村庄卷

总 序

陈 佳 贵

为了贯彻党中央的指示，充分发挥中国社会科学院思想库和智囊团作用，进一步推进理论创新，提高哲学社会科学研究水平，2006年中国社会科学院开始实施“国情调研”项目。

改革开放以来，尤其是经历了30多年的改革开放进程，我国已经进入了一个新的历史时期，我国的国情发生了很大变化。从经济国情角度看，伴随着市场化改革的深入和工业化进程的推进，我国经济实现了连续近30年的高速增长。我国已经具有庞大的经济总量，整体经济实力显著增强，到2006年，我国国内生产总值达到了209407亿元，约合2.67万亿美元，列世界第四位；我国经济结构也得到优化，产业结构不断升级，第一产业产值的比重从1978年的27.9%下降到2006年的11.8%，第三产业产值的比重从1978年的24.2%上升到2006年的39.5%；2006年，我国实际利用外资为630.21亿美元，列世界第四位，进出口总额达1.76万亿美元，列世界第三位；我国人民生活水平不断改善，城市化水平不断提升。2006年，我国城镇居民家庭人均可支配收入从1978年的343.4元上升到11759元，恩格尔系数从57.5%下降到35.8%，农村居民家庭人均纯收入从1978年的133.6元上升到2006年的3587

元，恩格尔系数从 67.7% 下降到 43%，城市化率从 1978 年的 17.92% 上升到 2006 年的 43.9% 以上。经济的高速发展，必然引起国情的变化。我们的研究表明，我国的经济国情已经逐渐从一个农业经济大国转变为一个工业经济大国。但是，这只是从总体上对我国经济国情的分析判断，还缺少对我国经济国情变化分析的微观基础。这需要对我国基层单位进行详细的分析研究。实际上，深入基层进行调查研究，坚持理论与实际相结合，由此制定和执行正确的路线方针政策，是我们党领导革命、建设与改革的基本经验和基本工作方法。进行国情调研，也必须深入基层，只有深入基层，才能真正了解我国国情。

为此，中国社会科学院经济学部组织了针对我国企业、乡镇和村庄三类基层单位的国情调研活动。据国家统计局的最近一次普查，到 2005 年底，我国有国有农场 0.19 万家，国有以及规模以上非国有工业企业 27.18 万家，建筑业企业 5.88 万家；乡政府 1.66 万个，镇政府 1.89 万个，村民委员会 64.01 万个。这些基层单位是我国社会经济的细胞，是我国经济运行和社会进步的基础。要真正了解我国国情，必须对这些基层单位的构成要素、体制结构、运行机制以及生存发展状况进行深入的调查研究。

在国情调研的具体组织方面，中国社会科学院经济学部组织的调研由我牵头，第一期安排了三个大的长期的调研项目，分别是“中国企业调研”、“中国乡镇调研”和“中国村庄调研”。“中国乡镇调研”由刘树成同志和吴太昌同志具体负责，“中国村庄调研”由张晓山同志和蔡昉同志具体负责，“中国企业调研”由我和黄群慧同志具体负责。第一期项目时间为 3 年（2006—2008），每个项目至少选择 30 个调研对象。经过一年多的调查研究，这些调研活动已经取得了初步成果，分别形成了《中国国情调研丛书·企业卷》、《中国国情调研丛书·乡镇卷》和《中国国情调研丛书·村庄卷》。今后这三个国情调研项目的调研成果，还会陆续收录到这三卷书中。我们期望，通过《中国国情调研丛书·企业卷》、《中国国情调研丛书·乡镇卷》和《中国国情调研丛书·村庄卷》这三卷书，能够在一定程度上反映和描述在 21 世纪初

期工业化、市场化、国际化和信息化的背景下，我国企业、乡镇和村庄的发展变化。

国情调研是一个需要不断进行的过程，以后我们还会在第一期国情调研项目基础上将这三个国情调研项目滚动开展下去，全面持续地反映我国基层单位的发展变化，为国家的科学决策服务，为提高科研水平服务，为社会科学理论创新服务。《中国国情调研丛书·企业卷》、《中国国情调研丛书·乡镇卷》和《中国国情调研丛书·村庄卷》这三卷书也会在此基础上不断丰富和完善。

2007年9月

中国国情调研丛书·乡镇卷

序 言

中国社会科学院在 2006 年正式启动了中国国情调研项目。该项目为期 3 年，于 2008 年结束。经济学部负责该项目的调研，分为企业、乡镇和村庄 3 个部分，经济研究所负责具体组织其中乡镇调研的任务，经济学部中的各个研究所都有参与。乡镇调研计划在全国范围内选择 30 个乡镇进行，每年 10 个，在 3 年内全部完成。

乡镇作为我国最基层的政府机构和行政区划，在我国社会经济发展中，特别是在城镇化和社会主义新农村建设中起着非常重要的作用，担负着艰巨的任务。通过个案调查，解剖麻雀，管窥蠡测，能够真正掌握乡镇层次的真实情况。乡镇调研可为党和政府在新的历史阶段贯彻城乡统筹发展，实施工业反哺农业、城市支持乡村，建设社会主义新农村提供详细具体的情况和建设性意见，同时达到培养人才，锻炼队伍，推进理论创新和对国情的认识，提高科研人员理论联系实际能力和实事求是学风之目的。我们组织科研力量，经过反复讨论，制定了乡镇调研提纲。在调研提纲中，规定了必须调查的内容和自选调查的内容。必须调查的内容主要有乡镇基本经济发展情况、政府职能变化情况、社会和治安情况三大部分。自选调查内容主要是指根据课题研究需要和客观条件可能进行的各类专题调查。同时，调研提纲还附录了基本统计表。每个调研课题可以参照各自调研对象的具体情况，尽可能多地完成和满足统计表所规定的要求。

每个调研的乡镇为一个课题组。对于乡镇调研对象的选择，我们没有特别指定地点。最终确定的调研对象完全是由课题组自己决定的。现在看来，由课题组自行选取调研对象好处很多。第一，所调研

的乡镇大都是自己工作或生活过的地方，有的还是自己的家乡。这样无形之中节约了人力和财力，降低了调研成本。同时又能够在规定的期限之内，用最经济的支出，完成所担负的任务。第二，在自己熟悉的地方调研，能够很快地深入下去，同当地的父老乡亲打成一片、融为一体。通过相互间无拘束和无顾忌的交流，能够较快地获得真实的第一手材料，为最终调研成果的形成打下良好的基础。第三，便于同当地的有关部门、有关机构和有关人员加强联系，建立互惠共赢的合作关系。还可以在他们的支持和协助下，利用双方各自的优势，共同开展对当地社会经济发展状况的研究。

第一批乡镇调研活动已经结束，第二批和第三批的调研将如期进行。在第一批乡镇调研成果即将付梓之际，我们要感谢经济学部和院科研局的具体安排落实。同时感谢调研当地的干部和群众，没有他们的鼎力支持和坦诚相助，要想在较短时间内又好又快地完成调研任务几乎不可能。最后要感谢中国社会科学出版社的领导和编辑人员，没有他们高效和辛勤的劳动，我们所完成的乡镇调研成果就很难以最快的速度以飨读者。

课题负责人：王振中 杨丽琼 武力
主要撰稿：杨丽琼 赖向荣
赖芸芳 邱教民

前 言

赖村镇位于宁都县南部，是宁都县的南大门，也是四县七乡（即宁都、兴国、于都、瑞金四县，青塘、竹竿、田头、黄石、梅窖、葛垌、丁陂七个乡镇）的中心重镇。319 国道贯穿全境，镇人民政府驻赖村圩，距宁都县城 30 公里。

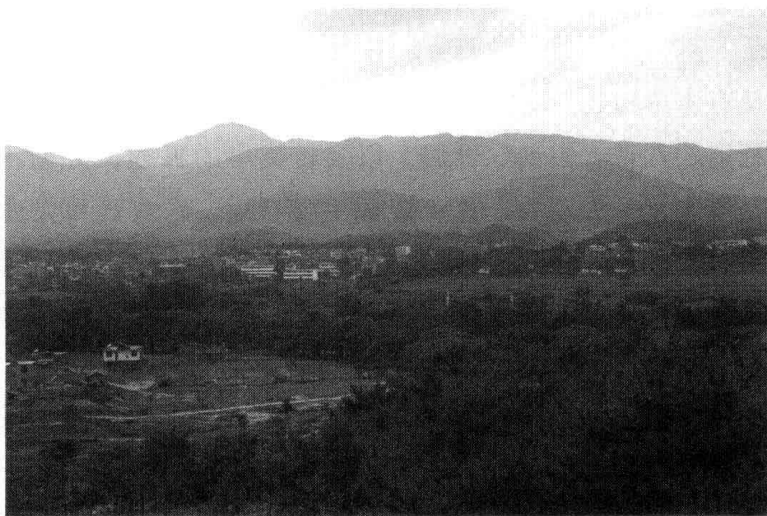


图 1 赖村景

新中国建立前夕，赖村属于都县上北乡。新中国建立初属于都县第六区。1954 年 12 月，赖村改属宁都县，为第十四区。1956 年 6 月，赖村区曾辖青塘域地。1958 年 10 月撤区并乡，赖村乡成立跃进公社，后改称赖村公社。1961 年 11 月，又设区扩社，赖村公社分为赖村、石街、邮村 3 个公社。1963 年再撤区并社，邮村、石街复并

赖村公社。1984年6月改为赖村乡。1995年11月，赖村乡改为县辖镇建制，实行镇管村体制。镇辖赖村、莲子、邮村、山坑、老嵯场、陂田、虎井、蒙坊、浮竹、水西、围足、石街、新民、高岭14个村民委员会，211个村民小组。以后又增设岩背村、羊岭居民委员会。至今，全镇共辖15个村委会，1个居委会，208个村小组。2009年，全镇户籍人口50013人，均为汉族。

赖村资源丰富，亚热带气候，构成优越的地理条件。

赖村总面积177.99平方公里。地域形似条盘。东西长约34公里，南北宽约19.5公里。地势西北部较高，海拔800米左右，向南倾斜。山地约占总面积的三分之一，丘陵占三分之二，最高点为西北部的子同山，海拔830.4米，最低处是浮竹的王欧里，海拔160米。

境内现有耕地面积26092亩，林地面积153000亩，水域面积9355亩，以种植水稻为大宗，是全国商品粮生产基地镇（宁都是基地县）。地方土特产主要有脐橙、甘蔗、花生、蔬菜、豌豆、油菜、早熟蒲子、辣椒、鱼苗、种鸭等。林业资源以杉木、湿地松、毛竹为主，全镇有木本植物300余种。野生动物200余种，鸟类中的喜鹊、鸫、杜鹃、八哥、白鹤、画眉，以及兽类中的狐狸、野兔、野猪、山羊等是境内常见的动物。矿产资源主要有煤、石灰石和大理石等。煤矿点很多，储量大，煤质为无烟煤；石灰石分布于围足、水西、石街等村，有的整座山都是；大理石纹理有土黄、黑色、灰白、红色数种。境内河流纵横，水系发达，主要河流有青塘河、陂田河、新民河、石街溪、围足河、水西河、岩背河、老嵯场溪等。源于青塘镇的青塘河自北向南纵贯全镇，流入宁都县梅江河，境内流长25公里，水力资源丰富。还有地下的岩溶水，泉流量每秒3.9公升至5.2公升，暗河流量每秒1.6公升至5.35公升。

全境地处低纬度，气候属亚热带季风性湿润区，四季分明，气候温和，冬无严寒，无霜期长，日照充足，雨量充沛。植物四季常青，农业复种指数高。境内多年平均气温19.2℃，极端最高气温39.6℃，极端最低气温-6.3℃；年平均降水量1583.9毫米；年平均日照时数1938.6小时；年平均蒸发量1557.8毫米；年平均风速为2米/秒。



图2 经纬阁

历史悠久，人文和自然景观，形成优良的文化传统。（见图2）

据资料证明，赖村镇早在原始社会晚期，境内已有人类活动。历史的长河，在赖村这块土地上，留下了不少遗址。主要有牛坑背的古人类遗址、清雍正年间的步青塔、清咸丰七年的经纬阁。还有第二次国内革命战争时期，邓小平等老一辈革命家留下的足迹，攻克赖村土围的战争遗址，以及名垂史册的1230名红军烈士；主要景观有九寨十八岩、印山八景、浮溪四景等风景名胜之地。还有清代宋昌悦、宋昌凤、宋光国、宋华国等名士颂扬山寨、阁楼的诗赋文章，更增添了天然景观的神秘色彩。（见图3）

境内茶文化具有独特的风格，茶文化的形式：一是采茶戏。大约在清乾隆年间的中期，发源于赖村，经长期交流和相互影响，逐步从曲艺、歌舞、三角班、前半班、半整杂、后半班等演变成一种戏种——采茶戏。采茶戏使用地方语言，粗野、风趣、热闹，并赋予新的内容，紧跟当今时代的节拍，其锣鼓越敲越欢；二是茶食。又名擂茶，是赖村人待客的传统礼节。相传茶食始自唐代，盛于宋朝，至今有一千多年的历史。茶食具有香酥、鲜甜的特点，表达了赖村人热情好客的美德。



图3 步青塔

农村改革的春风，调动了农民生产积极性，经济社会的发展上了新台阶。

本着“高起点、高标准、高品位”要求，赖村圩镇规划成集贸区、办公区、文化娱乐活动区、步行一条街和别墅小区，常住人口 8675 人，逢农历二、五、八、十为圩日。赶圩人口近万人，是“四县七乡”商品集贸地。近年以“三清三改”（清污泥、清垃圾、清路障，改水、改厕、改厨）为基础，深化新农村建设内容，改善了农村环境卫生。全面启动了新型农村合作医疗，参加率

达 92.4%。以宣传先进文化为目标，群众文化日益丰富多彩，广播电视覆盖全镇，宽带网络贯通圩镇。（见图 4）

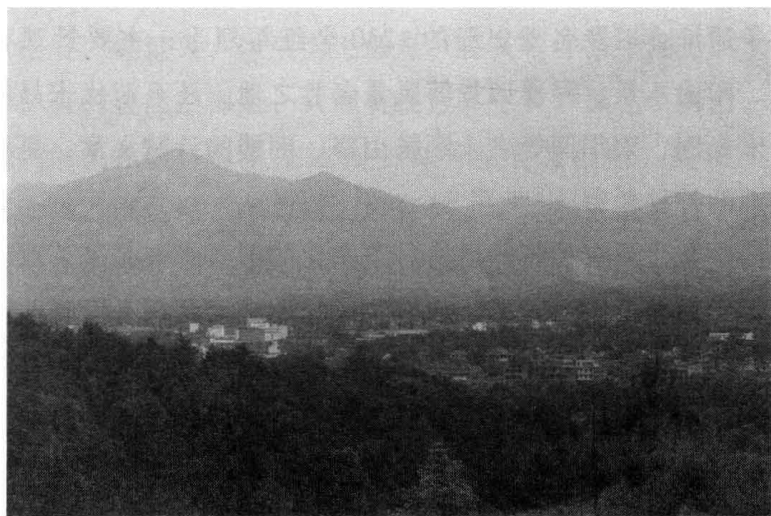


图4 莲子新农村全貌

本着“大开发、推进特色农业，实现农业产业化”的目标，赖村镇自 2002 年以来，新规划万亩脐橙基地 2 个，现已开发 14650 亩，其中 9867 亩已投资，7800 亩已挂果，脐橙产量 800 万斤。另拥有蜜橘园 7 个，面积 986 亩；甜柚园 3 个，面积 780 亩。近年来，赖村镇的脐橙在全市评比中连获金奖。农业着重以商品蔬菜、西瓜、甜玉米、花生、薯类、药材等经济作物和优质稻、稻田养鱼、蘑菇生产为主，初步形成了脐橙之镇、蔬菜之镇、蘑菇之镇。

本着“优化环境、改善服务、以工招商、以商招商”的宗旨，近些年大力开展招商引资，促进工业发展。相继引资兴建桂兴种猪场、永盛秧盘厂、祥胜精制煤厂、活性炭厂、杨氏灯饰厂、兴隆粮食加工厂，洋江、莲子、石街紫色页岩砖厂，莲子、坝口、永江、竹迳等电站和脐橙场。同时加大教育投入，近两年引资投入校建资金 56 万元，引资创办民办私立育才学校 1 所。

改革开放 30 年，赖村的经济社会发展变化大，人民生活水平普遍提高。全镇农民已脱贫，部分农民过上了小康生活。

目 录

前 言	(1)
第一章 建制区划变迁	(1)
第一节 区位与建制	(1)
一 区位面积	(1)
二 建制沿革	(1)
第二节 行政区划	(2)
一 民国以前区划	(2)
二 新中国成立以后区划	(2)
第三节 村(居)委会	(4)
一 赖村村委会	(4)
二 老嵯场村委会	(5)
三 邮村村委会	(6)
四 岩背村委会	(6)
五 山坑村委会	(7)
六 高岭村委会	(7)
七 莲子村委会	(8)
八 陂田村委会	(9)
九 虎井村委会	(9)
十 围足村委会	(10)
十一 水西村委会	(10)
十二 石街村委会	(11)

十三	蒙坊村委会	·····	(11)
十四	新民村委会	·····	(12)
十五	浮竹村委会	·····	(13)
第二章	自然环境	·····	(14)
第一节	地形地貌	·····	(14)
第二节	山峰河流	·····	(15)
一	山	·····	(15)
二	河流	·····	(16)
第三节	气候	·····	(16)
一	四季	·····	(17)
二	气温	·····	(17)
三	降水	·····	(18)
四	日照	·····	(18)
五	蒸发	·····	(20)
六	霜冻	·····	(20)
七	大风	·····	(20)
第四节	土壤植被	·····	(20)
一	土壤	·····	(20)
二	植被	·····	(22)
第五节	自然资源	·····	(23)
一	植物资源	·····	(23)
二	动物资源	·····	(24)
三	水资源	·····	(27)
四	矿物资源	·····	(28)
第六节	自然景观	·····	(28)
一	赖村特景	·····	(29)
二	名寨、名岩	·····	(30)
三	名山	·····	(31)
第三章	新中国成立以来经济社会发展概况	·····	(33)
第一节	1949—1978 年主要经济社会发展	·····	(33)