

义务教育

三年制

四年制

初级中学美术 第五册 (实验本)

教师教学用书

jiao shi jiao

xue yong shu

人民教育出版社美术室

编

美术



人民教育出版社

# 目

# 录

- 1 第一课 素描、速写的艺术魅力——素描、速写作品欣赏
- 5 第二课 素描的艺术语汇
- 9 第三课 写实能力的锻炼——带建筑物的风景写生
- 11 第四课 艺术的美与真实——绘画可以与实物不一样
- 16 第五课 人的外修美——服装欣赏
- 21 第六课 展开想象的翅膀——设计你理想的美的服装
- 27 第七课 吸引顾客的艺术手段——POP广告常识

# 第一课 素描、速写的艺术魅力——素描、速写作品欣赏

G634  
0117=2-25

## 一、单元教学目的

通过本节欣赏课的学习，使学生了解素描、速写作品所具有的形式美感和利用不同工具作画的特点，并与下节课的素描艺术语汇相结合，使学生在欣赏和掌握语汇的基础上，能够顺利进行到实物写生——写实风景的作业练习阶段。

## 二、单元教学知识

知道不同的工具和表现方法对于形象描绘和美感传达的作用。

### 作品分析

#### 《自画像》

为德国女画家凯绥·珂勒惠支所作。

作品通过粗砺的画面肌理和强烈的明暗对比，表现了一位饱经磨难但意志坚强的女人——画家自己。作者在技法上的特色是：利用粗纹纸表现人物的性格和所经历的苦难；用橡皮擦出人物的白发，既表现出了头发的银灰色色感，又加深了岁月苦寒的苍老形象的刻画。画面沉重坚定。

#### 《有树的风景》

是法国画家柯罗的一幅风景习作。

作者用木炭条的侧锋迅疾地涂抹出天空、树木和土地的黑白层次，再用中锋线条勾画出树干的形状。笔法灵活，画面生动，富有空气感，仿佛使人感受到大自然的风吹草动。

#### 《素描头像》

是我国当代画家钱绍武的写生作品。作者先用木炭条浓地勾画出人物富有特征的侧面轮廓，再用侧锋按面部的结构塑造形象，使整个形象富于雕塑般的美感。

#### 《习作》

法国画家埃贡·席勒所作。

此画全部采用有韧性的线作为造型手段，来塑造形体。作者准确地提取了人体上凸现出来的骨骼和肌肉部分，表现出了一个瘦削的体态。

#### 《戴杜施夫人》

作者是法国古典主义大师安格尔。

他以精确细致的素描享誉于世，这幅作品体现了安格尔的一贯画风。线条精细入微地表现出了人物面部的结构、表情和衣纹、头饰的复杂变化。画面温和典雅，线条细腻圆熟。



### 第一课 素描、速写的艺术魅力——素描、速写作品欣赏

素描、速写不仅是进行基本功训练的手段，而且具有独立的艺术欣赏价值。

素描、速写其不同工具所产生的不同特点和作者的不同表现方法，使得素描、速写作品在美感传达上风格多样。



自画像 珂勒惠支



有树的风景 柯罗



素描头像 钱绍武



习作 埃贡席勒

美术学院



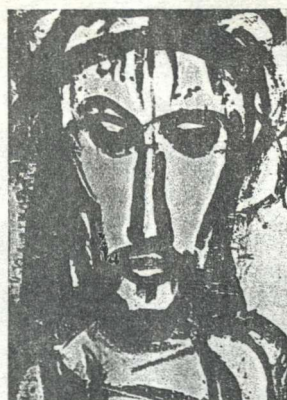
① 俄世德夫人 (局部) 实格尔

② 大卫 冯里干

③ 素描头像 白德松

④ 素描头像 陈延

⑤ 《轧铁工场》形象习作(之六) 门采尔



贡哥拉诗集插画  
毕加索

莫娜(画家之母)(局部) 佐恩

戴帽子的妇人 马奈

基督受难 卢奥



## 《大卫》

是一幅以明暗调子为手段的素描作业。通过明暗调子表现光影的细微变化;饱满的构图产生了视觉上的张力,体现了大卫的英雄气概。

## 《素描头像》

作者白德松。这幅作品以线为造型手段,利用画纸下面粗糙的画板肌理,使画面产生了特殊的美感效果。

## 《素描头像》

作者陈延。这幅画是利用画夹上面的布纹产生的肌理效果,配合以经过整理概括的形象,使画面呈现出类似版画的效果。

《轧铁工场》形象习作(之六),为德国画家门采尔所作。画家运用线面结合的手法,着重强调了工人结实有力的肌肉。所谓线面结合的手法,就是在体现形体转折的部位和画面上的明暗交界线上着力刻画,以达到造型目的。

## 《贡哥拉诗集插画》

法国现代主义大师毕加索作。

画家突出了黑与白、线与面的形式美感。在黑白组织上,强调了疏与密的对比,如,头发和外轮廓形成“密”的部分;面部为“疏”的部分。线条的表现挺秀而起伏有致,与花环、黑发形成了硬与软的对比。从整体上看,如同一首由点、线、面,黑与白构成的合谐诗。

## 《莫娜》

瑞典画家佐恩作。作品表现的是画家母亲——一位勤劳的老人。作者采用线的排列、叠加,来表现人物的形体结构和明暗光影效果,所以暗部非常透明,整个画面光感很强。

《基督受难》法国现代派画家卢奥作。

这幅画的最大特色是构图打破了常规，呈对称状，但由于局部的变化不同，所以画面并不显得呆板，这是艺术处理上出奇制胜的地方。另外，饱满凝重的线条体现出了深思、忧郁、苦难的感觉，这是线的形式因素所起的作用。

### 《戴帽子的妇人》

法国画家马奈作。

作者选用了类似我国毛笔的一种工具（可能是鹅毛笔），饱蘸浓墨，大笔挥洒，线条潇洒豪放、画面生动流畅，颇有中国写意水墨画的风范。使观赏者的心情随着生动的笔触也不由得激动起来。

### 《自画像》

意大利文艺复兴时期的巨匠达·芬奇作。作者采用线造型的手法，成功地表现了胡须的生长规律和体积，看起来飘动而蓬松。暗部线条的排列叠加，疏朗透明，富有空气感。隆起的前额、深邃的眼神和紧闭的嘴唇体现了这位巨人的智慧和意志。

### 《女像》

法国现代主义大师马蒂斯作。

画家把人像中富有美感的线条提炼出来，昭示给人们，使人们在普通的形象中发现了美。正如法国雕塑家罗丹说过的一句名言“美在于发现”，要能在日常生活中善于发现美、感受美，就要具备一双会审美的眼睛。否则，再美的对象也会因人们的熟视无睹，而失去其意义。



自画像 列奥纳多·达·芬奇



习作 莱昂

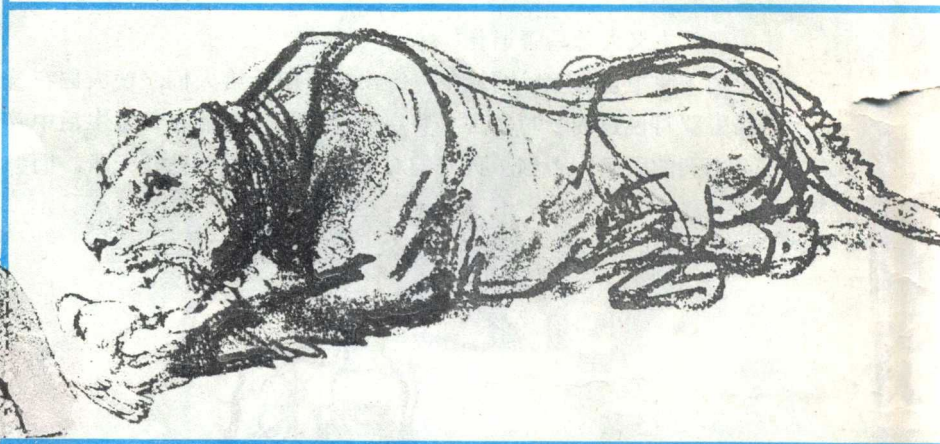
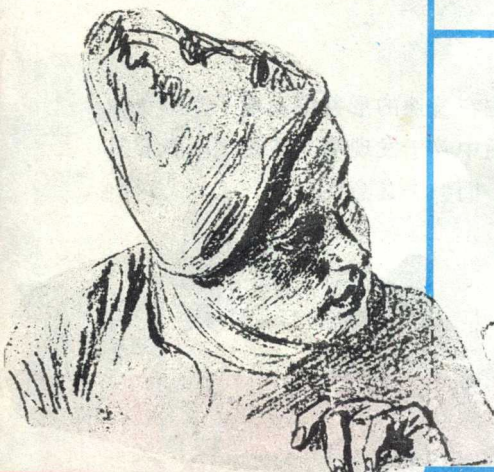


素描头像 钱绍武



女像 马蒂斯

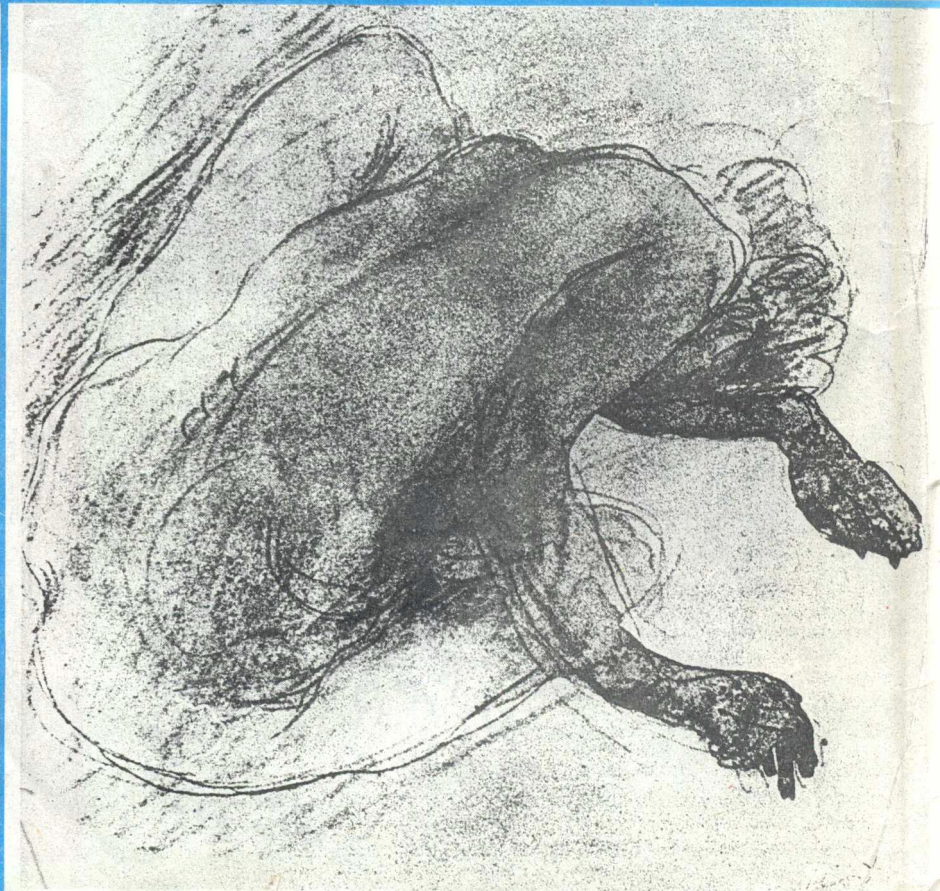




### 三、教学参考资料

布置作业

从所提供的参考资料中选择几幅作品进行分析、欣赏。



## 第二课 素描的艺术语汇

### 一、单元教学目的

掌握素描的基本艺术语言，并了解这些语言在素描作品中的运用。

### 二、单元教学知识

掌握排线、拓底纹、叠加、擦、刮法和刚、柔、轻、重的线法。

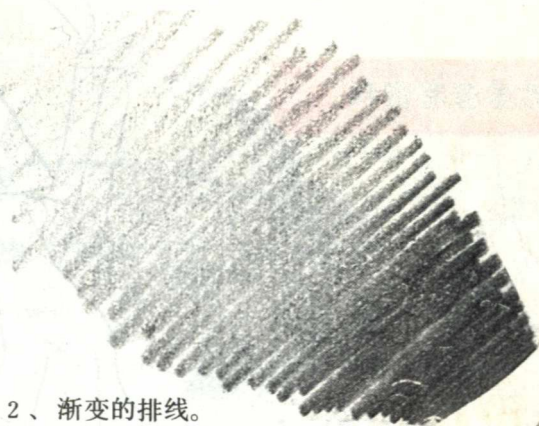
#### (一) 工具准备

粗纹布或有底纹的木板、刀片、橡皮、布、纸。（注：做拓印效果时，纸不可太厚，否则拓印不出所需要的底纹效果，而刀刮时，纸不可薄）。

#### (二) 技法演示



1、线的远近、前后、刚、柔、轻、重。



2、渐变的排线。



3、线的叠加。



4、利用底纹。



5、  
①用手或布擦。  
②用橡皮擦。



6、刀刮的效果。



### 三、教学参考资料









## 四、教案范例

### 一、课题

素描的艺术语汇（一课时）

### 二、教学目的

### 三、教学重点与难点

#### （一）重点

- 1、指导学生掌握所讲授的各种方法。
- 2、引导学生把素描的艺术语汇与第一课的欣赏结合起来，体会它们在作品中的运用。

#### （二）难点

通过分析作品，引导学生体会线的刚、柔、轻、重感。

### 四、教学过程

#### （一）组织教学

#### （二）引入新课

1、回顾上节课中的作品欣赏，总结出素描的艺术语汇对于艺术魅力的产生所起的作用，由此引入新课内容。

#### 2、板书课题

#### （三）讲授新课

1、分析作品，引导学生体会线的刚、柔、轻、重在作品中的运用。

#### 2、技法演示

#### （四）课堂小结

### 五、教学准备

（一）示范作品的图片（或幻灯片），检查顺序。

（二）试用幻灯机。

### 六、板书设计

#### （一）课题

（二）讲授题纲 掌握素描艺术语汇的必要

#### （三）技法示例

- 1、线的远近、前后、刚、柔、轻、重
- 2、渐变的排线
- 3、重叠的排线
- 4、利用底纹
- 5、擦的效果

## 第三课 写实能力的锻炼——带建筑物的风景写生

### 一、单元教学目的

掌握风景写生的方法步骤，区分远、中、近景，能总结出黑、白、灰层次，并能用几何形概括景物（建筑、树木）。

### 二、单元教学知识

区分远、中、近景，黑、白、灰层次。

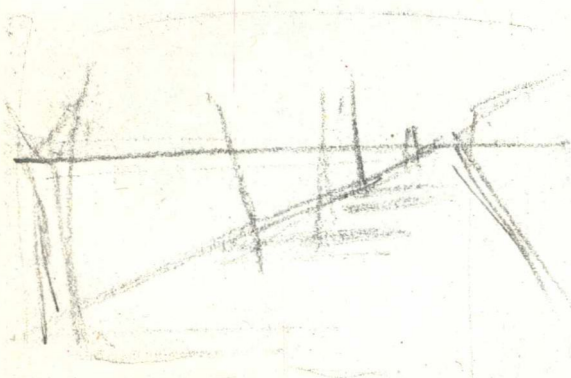
掌握写生步骤，用几何形概括景物。

教学内容

(一) 方法介绍 (一课时)

介绍并演示写生的方法，黑、白、灰的层次，几何形概括景物的方法。

1、步骤演示



①取景构图，用一条线画出地平线（远景部分）。

②用概括的形画出建筑、树木的形状（近景）。

远景和近景中间的部分，即为中景。

③用浅淡的调子画出树干的颜色和明暗。

④对建筑和树木作进一步的分析，进入具体描绘。

⑤调整黑、白、灰层次，完成。

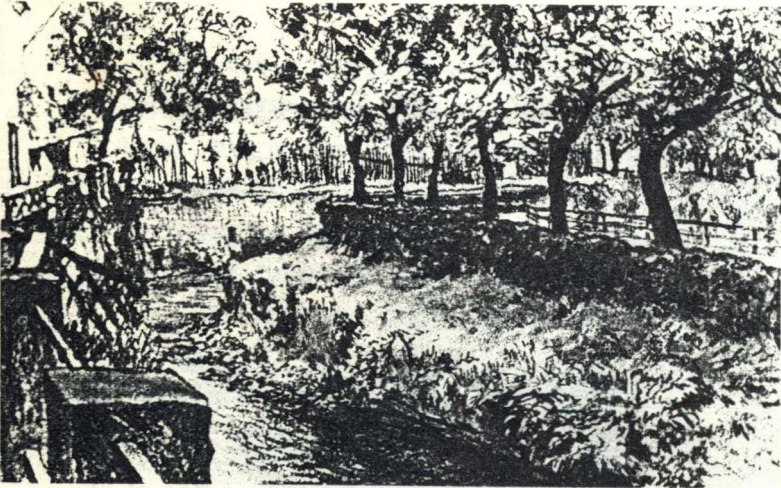
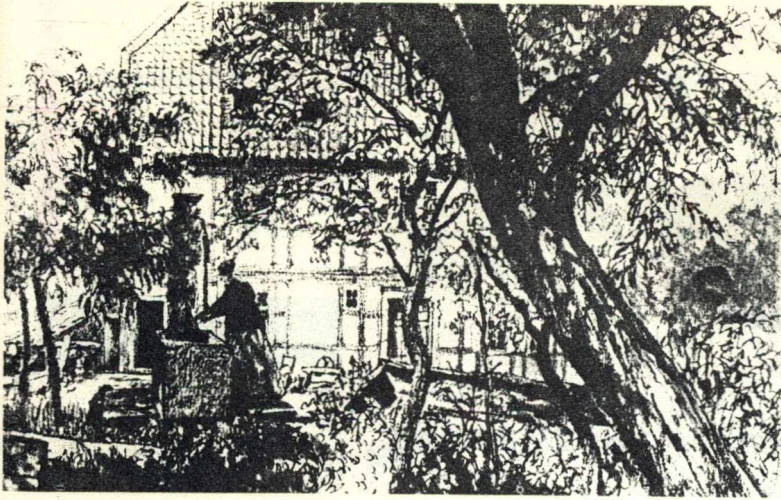


2、技法演示

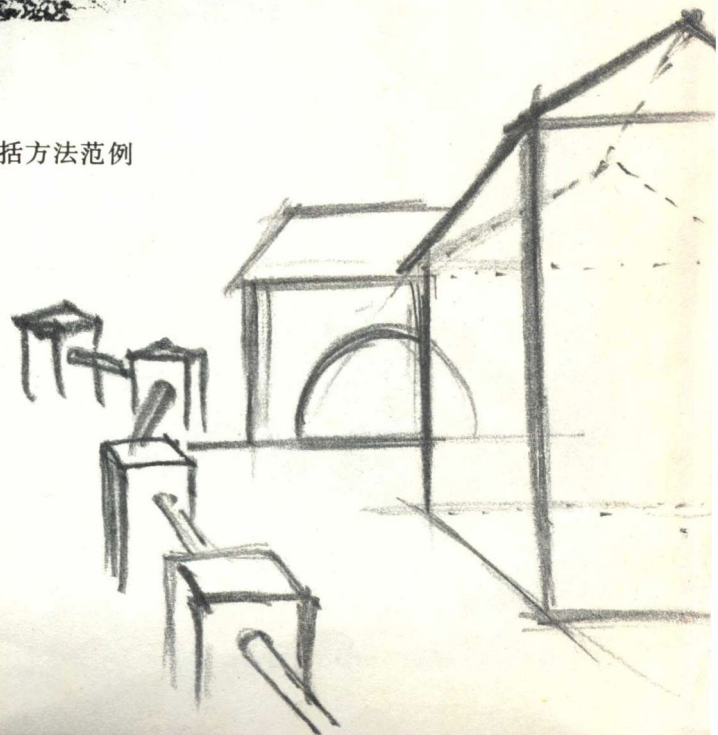
①表现远景，运用手擦的方法，可出现含蓄的效果。

②表现近景树木的明与暗，可用线的重叠法，产生透明的深浅层次。

(二) 对景写生 (二课时)



几何形概括方法范例



## 第四课 艺术的美与真实——绘画可以与实物不一样

照相术发明之前,绘画是唯一可以在平面上存形状物的手段。西方绘画雕塑都是写实的,油画以表现质感、立体感和空间感的真实性见长。中国绘画历来就有装饰性,自宋朝文人画发展起来以后,更追求笔墨神韵的艺术趣味,不重形似,物象多加以夸张、变形。我国在文人画一千余年的影响下,人们习惯了这种“不似之似”的绘画之美的传统文化,能够接受变了形和色的写意山水、花鸟画,更能接受并欣赏来自民间的极为概括、夸张、变形、简化了的程式化的民间美术。西方自19世纪照相术发明之后,绘画发生了极大变化。他们吸取东方绘画及非洲艺术的特点,改变其画风,绘画流派纷呈。传统的写实画法的绘画仅是绘画流派中的一种。我国19世纪末开始留学西方学习油画者渐多,中华人民共和国建立后强调油画的写实画法,所以凡是写生的作品,多是写实的绘画。留给人们印象中的写生,即如实描绘,且以象不象为艺术好坏与表现技能高低的标准。教师如此教学生,家长如此要求孩子,限制了人们对写生,对绘画的认识。为了加深学生对绘画的理解,改变以象不象作为表现技能的唯一标准的观念,我们编排了《艺术的美与真实——绘画可以与实物不一样》这一课。

艺术美是一个博大的美学课题。我们仅只局限于绘画可以与真实物象不同加以说明。因为不同的作者对同一景物感受可能不同,表现的着眼点、艺术趣味的追求可能不同,作者的个性、情感及思想意蕴、处理手法的不同等等,就构成了即使对同一景物写生,其各自的画面也会差异甚大,而且都可能是好画。

中国画(水墨、彩墨画)、油画、水彩、铅笔画等,仅是由工具不同而命名的,并未规定那种工具只能画那种样式的绘画,仅是由于其工具材料性能不同,加之传统的影响,而形成不同的绘画面貌。但其画理有共通之处。为此,我们编选了著名的美术家论画摘句,和大家熟知的中国画与真实物象作以对照比较,以供教学时启发学生理解绘画之参考。

画有三:一、绝似物象者,此欺世盗名之画;二、绝不似物象者,往往托名写意,亦欺世盗名之画;三、惟绝似又绝不似于物象者,此乃真画。——黄宾虹

古人论画谓“造化入画,画夺造化”,“夺”字最难。造化天地自然也,有形影常人可见,取之较易;造化有神有韵,此中内美,常人不可见。画者能夺其神韵,才是真画,徒取形影如案头置盆景,非真画也。——黄宾虹

前哲之真迹,合造化之自然,用长舍短。古人言“江山如画”,正是江山不如画。画有人工之剪裁,可以尽善尽美。——黄宾虹

画中之形色,孕育于自然之形色;然画中之形色,又非自然之形色也。画中之理法,孕育于自然之理法;然自然之理法,又非画中之理法也。因画为心源之文,有别于自然之文也。故张文通(璪)云:“外师造化,中得心源。”——潘天寿

……绘画的真正的艺术表现就要求用想象去掌握整个对象,把它表现为形象以供观照,这些形象通过一系列的情感,即通过一种动作,把它们的心内生活表现到外面来,而这种动作要很能显示情感,使得艺术作品的全体和每个部分都显得由想象运用来把所选择的内容充分表达出来。——黑格尔

所以一幅画的主要任务是要描绘出一个情境,一个动作的场面。这里第一条规律就是可理解性。——黑格尔

谁想艺术地去创造,必须顺从培根,他曾把艺术家定义为“人加自然”。按照自然来画画,并不意味着摹写下客体,而是实现色彩的印象。——塞尚

我注意到,绘画有自身的价值,不在于对事物的如实的描写。我问我自己,人们不能光画他所看到的东西,而必须首先要画出他对事物的认识。——毕加索

我的大部分风景画是通过构思、选取不同的素材组成的,作一幅画,往往要数次搬动画架,从几个不同地点去写生。说得明白点,就是“移花接木”或“移山填海”。——吴冠中

崂山一带渔村,院子都是用大块石头砌成的,显得坚实厚重,有的院里晒满干鱼,十足的渔家风味。我先写了一首七绝:“临海依山靠石头,捕鱼种薯度春秋,爷娘儿女强筋骨,小院家家开石榴。”我便要画,在许多院子中选了最美最典型的院子,画了院子,又补以别家挂得最丰盛的干鱼。画成,在回住所的途中被一群大娘大嫂拦着要看,她们一看都乐开了,同声说这画的是×家,但接着又都惊叹起来:“呵!他们家还有那么多鱼!”因她们知道这家已没有多少鱼了。——吴冠中

巧手还是要的,技法的多种多样是缘于作者思想感情的差异,思想感情在不断变化,技法也就在无穷无尽地增生。“洋画片”(指三、四十年代市场上流行的一些西洋画片)这名词已含有贬意,贬它的什么呢?我看并不因为它画法的细腻或审美的通俗,技法的各异是无可非议的,主要是缺乏意境,只停留在“景”的低级阶段。景中有情,当然就不能局限在一个死角度徒然将景物来仔细描摹。——吴冠中

林风眠完全打破了只从某一个死角去观察物象的局限性:碟子和碟子里的柠檬是俯视的(其他物象是平视的),这样,碟子和柠檬的形象特色更明显,“量感”更美,并占领了画面更大的面积。——吴冠中

#### 课本图的作者简介

莫奈(1840 ~ 1926)(法)

1874年莫奈与一群志同道合的画家共同举办画展,他展出油画《日出—印象》。由于这批年青画家的画重在表现“光、色和某种气氛”,笔法粗放,使得看惯了详尽、工细的按物体固有色表现的油画的人们大为惊异。为此对他们进行了粗野的批评,有的评论者利用《日出—印象》的标题讥讽他们是“印象画派”。这批年青画家便接过这个名字,标榜为“印象画派”。以后他们又连续举办多次画展,影响愈来愈大,以致改变了整个绘画界的面貌。印象派在绘画上的最大创造是在色彩运用上打破了传统的“固有色”观念,其贡献是对绘画色彩和表现技法的革命。莫奈是印象派代表人物之一。他的绘画不拘泥严密的轮廓和细节的描摹,而是着眼于现场写生,捕捉瞬息变化着的对象,表现跳动、变幻的光色以及大自然中的阳光跃动、水波光影、烟气升腾、树叶抖动等具有生命力的美在人们视觉上留下的印象。

课本中的《悬崖》是莫奈在海边的写生。上图为从反方向的实景照片。这幅画,莫奈并未拘泥崖石的纹理结构和海潮规律性的波浪,而是重在描绘光照崖石呈现的色彩丰富的美及水面色彩变幻的美。

塞尚(1839 ~ 1906)(法)

塞尚是法国印象派后的画家。他不满意印象派追求“闪烁的阳光和流动的大气”的那种转瞬即逝的东西,他追求一种稳定不变的东西。他根据个人感受,改造对象的形体,将眼前物象做“引子”,再造一个更加坚实、稳定,并给视觉以更大刺激的世界。因此,他的绘画形象省略了许多细节,经他重新安排过的视觉形象,给人以单纯、坚实和具有重量感。他画的河水和树丛也是坚固的。

马蒂斯(1869 ~ 1954)(法)

法国野兽派画家。野兽派得名如同印象派,因其画法粗犷奔放和吸收东方绘画线条的表现力运用

于油画之中,当时一些看不惯其画的人们便讥讽为野兽派,因而得名。他的绘画犹如中国写意画,对形象加以夸张、变形,开创了油画新风。一次一位有身份的妇女,看了马蒂斯画的变了形的女像之后,质问画家“难道我们女人就是像您画的这个样子吗?”马蒂斯回答说:“太太,那不是女人,那是一张画。”在马蒂斯看来,人和静物一样,仅仅是提供他安排色彩和线条的材料。

卢梭(1844~1910)(法)

《林荫道》树干圆圆而且笔直,树叶一片一片地画出,画法像小孩作品似的稚拙天真,别具情趣,画面如同幻境一般。

蒙克(1863~1944)(挪威)

挪威的表现主义画家。表现主义出现于第一次世界大战之后,他们不理解战争的根源,使用绘画表现个人内心世界,用粗暴或扭曲的笔触和刺人眼目的色彩,发泄个人的愤慨和苦闷。蒙克是表现主义的代表人物,课本中的两幅油画作品,形体概括、夸张,色彩强烈,画面富有浓郁的诗意,笼罩着伤感的情调。

#### 附教案

##### 课题

艺术的美与真实——绘画可以与实物不一样(1-2课时)

##### 教学目的

通过讲授和学生的艺术实践,使学生知道逼真如实地再现客观物象的绘画仅是绘画的一种形式,绘画有多种多样,即使对景物写生也有多种多样的表现手法。强调表现作者主观感受和主观意图的绘画可以允许与实物不一样。以此,使学生初步理解艺术的美与真实的关系。

##### 教学重点与难点

1. 艺术的美与真实的关系。
2. 引导学生大胆地表现自己对客体的主观感受。
3. 概括、夸张、强调地表现客观对象。

##### 教具准备

1. 各种形式的绘画名作。
2. 教师对同一景物,采用不同手法表现不同感受的写生范画。

##### 教学过程

###### 1. 组织教学。

2. 引入课题:我们前几课进行了景物写生,是以写实手法表现的,其目的是为了锻炼我们有一双观察敏锐的眼睛和一双写实功力的手。这是绘画能力的基本功,需要同学们以后自己多加练习来培养这方面的能力。表现对象如实逼真的绘画,是可以给人以真实的美感的。但是,我们在以前欣赏齐白石的绘画时,曾介绍过齐白石一句名言“绘画妙在似与不似之间,太似为媚俗,不似为欺世”。这是齐白石的艺术主张,我们不妨将他(或其他画家)画的《荷花》、《牡丹》等与真花比较一下,可以看出中国写意绘画的花与真实的花相距甚远,但我们仍然感受到这些花卉画得非常好,艺术性很高。我们再看看课本第12页马蒂斯的油画与左边照片相比较,可以看出是同一地点,但其绘画与真实景物不尽相同。马蒂斯也是大画家,这说明绘画是多种多样的,绘画可以与实物不一样。

今天,我们讲的即是《艺术的美与真实——绘画可以与实物不一样》

###### 3. 板书课题。

###### 4. 讲授新课

###### ①. 绘画与客观对象为什么可以不一样?

真实的物体在特定空间中,受一定光线影响,有它自身的形状、色彩、质地、体量、空间等多方面因素构成的美。对同一景物,每个人的感受和由景物引起的联想不尽相同,有的人感受到阳光照耀下的色彩的美,有的人感受到的是景物线条组合的美,有的人感受到物象黑白色块关系的美,有的人感受到物象组合关系高低变化之美,有的感受到或宁静或热烈的情调的美……。绘画不同于照相,应该强调感受最深的某一方面的,予以表现。

###### ②. 绘画的艺术美

绘画的艺术美是多方面的,或在于色彩的美,或在于线条的美,或其他方面的形式的美。我们仅以绘画本身的色彩构成、笔墨、线条、黑白色块等形式手段来说,它们即具有相对的独立的艺术美的情趣。如果这些艺术形式恰当地表现了内容或作者的主观意图,画面就会给人以一定的感染,给人以艺术美感。当画家强调绘画的某种艺术趣味时,便可能画得与真实的物体不一样。例如齐白石画红花、墨叶,世界上并没有墨叶的花,这是艺术处理。通过画墨叶,强调笔法墨色的艺术趣味,笔墨运用得好,就会给人以艺术的美感。有的画家将电线杆、楼房等,画得歪歪扭扭,并不是画不直,而是有意不往直里画,其用意在于强调线条变化的艺术趣味。

### ③. 写生绘画与实物不一样是艺术处理的升华

写生的画与对象不一样,不是指胡乱画,不是将看见的平房画成多层的高楼,不是对着荷花将其画成梅花,而是指既象又不必处处一模一样,是指作画时除上述作画强调艺术趣味外还强调自己的主观感受,根据感受进行取舍,可以将所画对象特点夸张,甚至变形,以其表现作者的情感和意图,是艺术处理升华的结果。

今天我们作一次可以与实景不完全一样的写生,大家作画时不必怕透视画不对,色彩可以根据自己对物象感受的情绪画或用自己喜欢的色调画,不怕线条画得歪斜,不怕色彩与实物不一致。我们要改变非与实物一模一样不算好画的观念,去掉顾虑大胆地表现。

## 5. “写生”作画的引导

### ①. 对景物构思的启发

考虑对景物的印象:想想平时对这块地方感受印象最深的是什么,例如印象中这一片房子很密,画时就要强调房子的密,可以比实景还密;再如印象中这里的树很密,可是用取景框取景只能画三、四棵,也要根据感受印象将树画密。印象中淡薄的物象可以不画,要舍去。对景物的印象,还包括情调在内,如或宁静或热烈。

②. 构图的启发。构图取景可以不局限于一个角度,可以换角度取有特色的景物拼凑一幅自己理想的表现其景物的画面。

③. 表现手法的启发。表现手法可以多样,喜欢用线条画,就要大胆地运用肯定的线条去画,也可以用歪歪扭扭的线条画;想用色彩画,可以大胆地运用色彩画,可以与实际色彩不一样,也可以大胆地运用色块画。作画时,不要怕失败,不考虑透视,大胆地组合画面,肯定地用色用线去画。

布置作业(略)

具体辅导(略)

小结(略)



