



社会科学普及读物出版资助重点项目

总主编◎杨瑛 薛庆国

# 世界 民族音乐文化

博览

王静怡◎编 著



 青岛出版社 国家一级出版社  
QINGDAO PUBLISHING HOUSE 全国百佳图书出版单位



社会科学普及读物出版资助重点项目

总主编◎杨瑛 薛庆国

# 世界 民族音乐文化 博览

王静怡◎编 著



 青岛出版社 | 国家一级出版社  
QINGDAO PUBLISHING HOUSE | 全国百佳图书出版单位

## 图书在版编目(CIP)数据

世界民族音乐文化博览 / 王静怡编著. —青岛: 青岛出版社, 2012. 7

社会科学普及读物出版资助重点项目

ISBN 978 - 7 - 5436 - 8568 - 0

I. ①世… II. ①王… III. ①民族音乐 - 世界 - 通俗读物 IV. ①J607 - 49

中国版本图书馆 CIP 数据核字(2012)第 141304 号

- 书 名 世界民族音乐文化博览  
编 著 王静怡  
出版发行 青岛出版社  
社 址 青岛市海尔路 182 号(266061)  
本社网址 <http://www.qdpub.com>  
邮购电话 13335059110 (0532)85814750(兼传真) (0532)68068026  
责任编辑 郭东明 程兆军 电话 (0532)68068663  
封面设计 张伟伟  
照 排 青岛新华出版照排有限公司  
印 刷 青岛星球印刷有限公司  
出版日期 2012 年 7 月第 1 版 2012 年 7 月第 1 次印刷  
开 本 16 开(710mm × 1000mm)  
印 张 9.5  
字 数 210 千  
书 号 ISBN 978 - 7 - 5436 - 8568 - 0  
定 价 20.00 元  
编校质量、盗版监督服务电话 4006532017 (0532)68068670  
青岛版图书售后如发现质量问题,请寄回青岛出版社印刷物资处调换。  
电话 (0532)68068629

山东省社会科学普及读物出版资助重点项目

## 编委会

主 任 刘宝莅 杨 瑛

副 主 任 李海萍 薛庆国 周忠高 高 航  
武卫华 孔繁轲 孙淑娜

委 员 刘宝莅 杨 瑛 李海萍 薛庆国 周忠高  
高 航 武卫华 孔繁轲 孙淑娜 孟兆祥  
王 真 祝 颖 徐 青 高 璞 张洪琪  
张伟红 姚 军

总 主 编 杨 瑛 薛庆国

副总主编 张洪琪 杨宗杰

编 辑 高玉宝 王玉革 牛秀琳



## 前 言

党的十七届六中全会明确提出建设文化强国战略任务。实现这一艰巨的任务,既需要有一大批高素质文化人才发挥支撑引领作用,更需要不断提升全社会的文明素质,特别是以理论思维、人文知识、处事能力和科学精神为核心的人文素养,这是文化强国建设的必然要求和迫切需要,也是社会科学工作的重中之重。这就需要加强社会科学普及工作,根据时代和社会发展的需要,运用易为公众所理解、接受、参与的方式方法,通过一定的组织形式和传播渠道,普及科学知识、倡导科学方法、传播科学思想、弘扬科学精神,提高公众人文素养,促进人的全面发展。这是各级社科联组织的一项重要任务。

加强社会科学知识的宣传和普及,需要有为干部群众所喜闻乐见的通俗读物,好的社会科学通俗读物其社会价值不可低估。当年艾思奇的《大众哲学》在社会上产生较大反响,毛泽东同志高度评价该书写得“相当深刻”。在各种思想文化交流、交融、交锋日益频繁,社会思潮多元、多样、多变特征更加明显,大众思想活动的独立性、选择性、多样性、差异性明显增强的新时期,要把抽象的基本原理、专业知识和科学方法等写成生动有趣、实用通俗的科普读物,在介绍和阐发科学知识中融入人文教育、人文关怀,为公众喜闻乐见并非易事。这就需要各级社科联组织高度重视社会科学普及工作,坚持不懈地抓好社会科学普及读物的策划、创意、扶持工作,多动脑筋、多想办法,组织动员更多的社会科学工作者投身于社会科学普及读物的创作编写工作,多出成果、出好成果。

近年来,山东省社科联在出版社会科学普及读物方面进行了不懈探索。在中共山东省委宣传部、山东省财政厅的支持下,创设了山东省社会科学普



及读物出版资助资金,制定了管理细则。出版资助项目坚持以邓小平理论和“三个代表”重要思想为指导,深入贯彻落实科学发展观,坚持为人民服务,为社会主义服务的方向,坚持贴近实际、贴近群众、贴近生活,采取自主申报、公平竞争、专家评议、择优资助的办法,每年资助出版一批宣传邓小平理论、“三个代表”重要思想和科学发展观的通俗读物;宣传、解读经济社会发展战略的通俗读物;传承、弘扬优秀传统文化通俗读物;关注民生、解惑释疑的通俗读物以及弘扬科学精神、倡导科学方法的通俗读物。这项工作备受全省社科界关注,激发了广大社科工作者的创作热情,许多优秀的社会科学普及读物不断涌现,深受干部群众的欢迎和好评。

社会科学普及读物只有深入浅出、生动活泼、通俗易懂,才能为大众易于理解和喜爱,进而自觉地学习并有所获益。紧扣主旋律,把握时代性,体现知识性,富有可读性,通过采取问答、图文解读、动漫、卡通等各种写作方式,力求图文并茂、通俗易懂,易于初中以上文化水平的公众阅读,是项目组织者和编写者的共同夙愿和努力方向。

## 序 言

世界民族音乐是近现代得以发展的一门以世界各地、各民族的音乐(尤其是传统音乐)为研究内容的新兴学科,在形成世界文化视野、培养尊重多元文化观念、提高人文修养、促进社会进步方面体现出独特的价值。此学科在20世纪中叶兴起于美国,后在日本等发达国家得以普及,随着中国的改革开放,20世纪80年代,这一学科进入中央音乐学院等中国高等音乐院校,到了20世纪90年代开始进入地方音乐院校,并于2005年被教育部制定为高等音乐教育专业必修课程,中小学的音乐课本上也增加了众多世界各民族传统音乐的内容,以开阔学生的文化视野。进入21世纪以来,随着中国国力的增强,国人走出国门看世界、了解世界的愿望越来越强烈,世界民族音乐得到了社会更广泛人群的关注,特别是2010年在上海举办的世界博览会更是激起了全国人民的这一愿望。在博览会上,世界各国各民族的优秀传统音乐展演成为展示这个国家文化特色的重要手段:日本的歌舞伎、韩国的长鼓、蒙古的马头琴、印度的西塔尔、土耳其的军乐队、爱尔兰的风笛和小竖琴,俄罗斯的三角琴、印第安人的排箫,为国人打开了世界文化之窗。可以说,世界民族音乐是联接各民族友谊的重要桥梁。

《世界民族音乐文化博览》一书,目的在于以通俗简明、生动活泼的形式,将世界各民族的传统音乐文化展现在您面前,使这一优秀文化成果走出校园走向社会,为您打开一扇世界文化之窗,开阔文化视野,培养多元文化观,从而更好地认识世界,更客观地认识我们自己,进一步促进“立足本地、放眼世界”的文化建设。

世界是由众多民族组成的,各个民族都有各具特色的民族文化。民族音



乐是各民族文化的重要组成部分,从广义上来讲,民族音乐就是在民族或者一定的文化和社会集团中所共有并被继续传承的音乐总体。这个概念太泛,民族音乐还有一个狭义的概念,即扎根于各民族生产劳动和社会生活的、具有该民族的音乐形态特征的传统音乐。本书主要介绍的是后者(由于中国民族音乐已有众多书籍介绍,在本书中略去中国部分,以外国民族音乐文化为主)。

音乐属于人类社会的上层建筑,它不是独立存在的,它的产生发展和人类社会的经济文化环境有密切的关系。不同民族所在的地区地域的自然环境和社会环境的差异,使得不同民族的音乐文化呈现出不同的特色,民族音乐学家们提出研究所谓“文化脉络中的音乐”的理念。在这一理念的指导下,众多民族音乐学家的努力下,形成了世界音乐文化九大音乐区划的成果,即根据不同的音乐文化特征,将世界各民族的音乐文化分为九个音乐文化区域:

1. 东亚音乐文化区
2. 东南亚音乐文化区
3. 南亚音乐文化区
4. 西亚、北非音乐文化区
5. 黑人非洲音乐文化区
6. 欧洲音乐文化区
7. 北美音乐文化区
8. 拉丁美洲音乐文化区
9. 大洋洲音乐文化区

每个音乐文化区域都有其共性,其中的各个民族和国家,又具各自的个性和特色。本书将分九个篇章,以图文并茂的形式向您生动展现世界九大音乐文化区的特色音乐文化种类和共性音乐特征。

## 目 录



前言 .....	( 1 )
序言 .....	( 1 )
壹 东亚篇 .....	( 1 )
贰 东南亚篇 .....	( 22 )
叁 南亚篇 .....	( 43 )
肆 西亚、中亚、北非篇 .....	( 57 )
伍 欧洲篇 .....	( 75 )
陆 黑人非洲篇 .....	( 101 )
柒 北美篇 .....	( 111 )
捌 拉丁美洲篇 .....	( 122 )
玖 大洋洲篇 .....	( 132 )
参考资料 .....	( 139 )
结语 .....	( 140 )
后记 .....	( 141 )

## 东亚篇

东亚音乐文化区主要包括中国、朝鲜、韩国、日本、蒙古。这些国家曾长期使用汉字并接受以儒家思想为中心的中国文化的影响。中国文化是同希腊文化、印度文化并列的世界三大古代文化之一，而儒家思想是与基督教、佛教和伊斯兰教并列的四大精神传统之一。在当代世界人口中，使用汉语和汉字的人所占比例是最大的。日本被亚洲大陆东部的海域所包围，与中国、朝鲜半岛融海相望，这种地理环境使它有可能接触并吸收大陆文化，而不被大陆文化所支配和征服。因此，日本文化在进化中一直有牢固的连续性，继续保持日本的民族精神。朝鲜与中国的东北接壤。公元前2世纪，朝鲜开始吸收中国的文化：汉字、儒家经典和阴阳五行学说。公元936年建立了独立的高丽王朝，采取了中央集权和科举考试制。从那时起直到1905年沦为日本的殖民地，朝鲜文化一直与中国文化同步发展。中国的儒家文化在东亚地区的影响，以及东亚各国在接受的同时进行改造的情况，同样存在于传统音乐领域。

中国传统音乐在数千年的发展过程中，形成了以“中和之美”和“写意”为特点的音乐美学基础，形成了独具特色的民间音乐（民歌、歌舞音乐、曲艺音乐、戏曲音乐、民族器乐、综合性乐种）、文人音乐（琴乐、词调音乐）、宫廷音乐、宗教音乐，造就了各民族各地域丰富多彩的音乐体裁形式和音乐种类，乐器、乐曲、乐调、乐谱、音组织、旋法等，形成了独特的音乐形态特征。在与周边国家的长期交往中，这些音乐美学观、传统音乐种类、体裁形式、乐器、乐曲、乐调、乐谱、音组织、旋法等音乐形态特征，也曾被它们吸收过，特别对东亚各国（如日本、朝鲜、韩国）产生了重要影响，因此，形成了东亚各国所共同具有的音乐艺术特征。但与此同时，东亚各国又根据自己的社会生活、文化观点对它们进行了改造、变化，因此造就了各国所特有的音乐种类、体裁形式、音乐美学观和音乐形态特征。

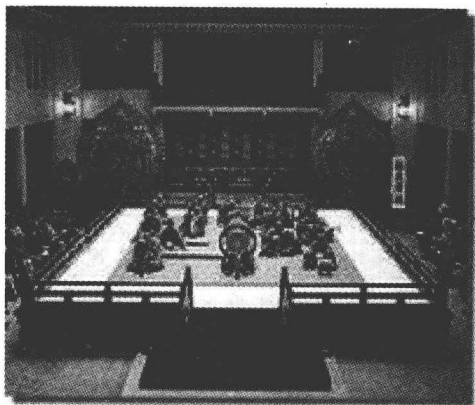


## 日本的民族音乐文化

日本位于亚欧大陆东端,是一个四面临海的岛国,由北海道、本州、四国、九州四大岛和一些小岛组成,自东北向西南呈弧状延伸。其东部和南部为一望无际的太平洋,西临日本海、东海,北接鄂霍次克海,隔海分别与朝鲜、韩国、中国、俄罗斯、菲律宾等国相望。这种地理环境使它有可能接触并吸收大陆文化,而不被大陆文化所支配和征服。因此,日本的音乐文化在进化中一直有牢固的连续性,继续保持日本的民族精神。日本的传统音乐体裁主要有雅乐、能乐、歌舞伎以及众多的民谣等。

### 雅乐

雅乐,意指雅正之乐,是日本兴盛于平安时代(794~1192)的一种传统音乐,也是以大规模合奏型态演奏的音乐。乐曲以器乐曲为多,至今仍是日本的宫廷音乐,是现存于世界最古老的音乐形式。雅乐最初在奈良时代自中国及朝鲜传入日本,随后经模仿及融合而产生日本雅乐。因此,狭义



的日本雅乐指的是从中国和朝鲜传入的器乐合奏曲(主要是舞蹈伴奏音乐),日本称之为唐乐(如越天乐、还城乐、五常乐)、高丽乐(如纳曾利、八仙)。广义的雅乐不仅包括以上音乐,还把日本古代以来的祭祀歌舞(神乐、东游等)以及接受了从亚洲大陆输入的唐乐、高丽乐影响而新创作的艺术歌曲(如催马乐、朗咏)都纳入其中。

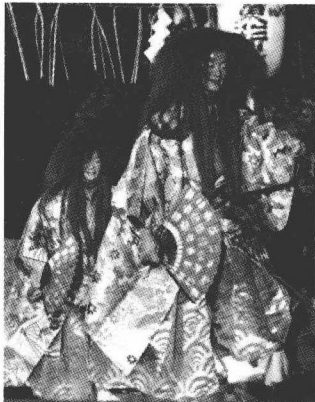
日本雅乐中的唐乐一般被认为是来源于中国唐朝的燕乐。由于同样都吸取了中国传统音乐的养分,日本雅乐与越南雅乐、韩国国乐之间可说是相当于兄弟的关系,因此,其乐曲分类中留存了唐乐、高丽乐和林邑乐(越南音乐)这些异国风情浓厚的名称,但日本雅乐也包含了以上大陆音乐传入之前其自身古代音乐的成分,再加上在发展过程中与日本民谣、声明等音乐形式之间的相互影响,雅

乐在日本形成了一种独特的形式。

日本雅乐的曲式类似我国唐代宫廷歌舞大曲的曲式,分为序、破、急三个乐章。序的主旋律最从容,演奏的快慢自由,没有节拍的限制。破的旋律拍子固定,是一小节八拍。急则是轻快的旋律,一小节四拍;但是依演出曲目的不同,急的节奏不一定快,因此急也是一组乐曲中第三首的意思。

### 能乐

在明治政府成立以前,能乐一直被称为猿乐,是在吸收中国民间曲艺和唐朝散乐的基础上创立和发展起来的一种带有滑稽性的表演、对白艺术。能乐中包括能与狂言。能是一种严肃的音乐剧,是音乐、舞蹈、戏剧相结合的综合艺术;狂言是以滑稽为主的台词剧,音乐成分少,篇幅较短。



日本能的产生与中国汉代的散乐有一定的渊源,有人认为它是在中国傩舞和傀儡戏的影响下发展而成的。13世纪的观阿弥、世阿弥父子在前人的基础上,创立了以歌舞为主体的能乐。由于受到当时统治者的推崇,能乐成为上层阶级所喜好的宫廷艺术。1603年,江户幕府将能乐定为宫廷音乐,民间不能擅自演出。当时的人们还把习读能乐台本视为一种文化素养。

能乐师是能乐的灵魂,都是男性,享有很高的地位,如观世流第26代传人观世清和是日本政府的重点保护对象。能乐传人三四岁就开始拜师学艺,老师从来不解释台词,只是口耳相传,一招一式唯有模仿。

能乐的表演,分直面(不戴面具)和带面具两种。能乐的主角是戴着面具表演的,演青年女性戴小面,翁面是老头戴的,还有鬼神面。能乐的面具是很宝贵的,由桧木雕刻而成,不少已有五六百年的历史,市面上没有买卖,只在博物馆能





见到。能面的独特之处在于兼有悲哀与微笑两种截然相反的表情,有的能面看似微笑,眼角却如泣如诉;有的能面看似悲伤,唇边却漾出一丝平和的笑意。悲喜兼备的能面扩大了能乐师的表演空间。为了表现神鬼世界,演员通过面具进行虚拟表演,用手掩面表示伤心落泪,或将面稍向下以示伤感。对于没有接触过能乐的人来说,面具是了解它的最佳途径。



同面具一样,能乐中鲜艳奢华的服装也非常著名。这与能乐光秃秃的舞台和拘谨的动作对比鲜明。主角的服装厚达五层,还有用棉缎制作的外套。演员穿上这套行头威严伟岸。在某些演出中,还要加上红色或者白色的假发,效果非凡。能乐所有的节目唯一的舞台背景就是松树。

### 歌舞伎

歌舞伎是形成于江户时代(17世纪)的一种日本民间综合性艺术,是具有很强的音乐、舞蹈因素的戏剧。当时的歌舞伎并不是现在这样的歌、舞、演剧浑然一体的艺术,也不是男扮女装,而是一种加有简单故事情节、具有宗教色彩的舞蹈,并且是女扮男装。



歌舞伎从民俗发展成日本的国粹文化,经历了波折的成长过程,由游女(妓女)歌舞伎到若众歌舞伎,最终发展到现代歌舞伎的原型——野郎歌舞伎,逐渐成为现在这样专门由男演员演出的纯粹的歌舞演剧艺术。

歌舞伎的创始人是日本关西岛根县出云大社的女祭司阿国,当时为了募集木殿的修缮费,她来到京都,改革了念佛踊(念佛踊经时的动作舞蹈),加入简单的故事情节,作为一种演艺公开表演,在京都、大阪等地引起强烈反响,甚得民众

欢迎,成为当今歌舞伎的原型。阿国也因此成为歌舞伎的创始人。阿国创建了歌舞伎后,京都、大阪一带的游女受其影响组织了许多游女歌舞伎,同时从事淫。当时的日本德川幕府对游女歌舞伎的淫乱行为采取了取缔措施,于1629年公布禁止女人演戏的法律,结束了游女歌舞伎的时代。但这并没有中断歌舞伎的发展,剧团以年轻貌美的男子扮演女人的角色,产生了歌舞伎中的女形,这种歌舞伎被称为若众歌舞伎。若众歌舞伎中的青年男子演员因为年轻貌美深受女性观众的喜爱,经常和观众发生恋情,幕府虽然采取多种措施加以改善但难见效果,于是在1652年明令禁止若众歌舞伎演出活动。然而,歌舞伎毕竟成为当时日本民众最主要的娱乐活动,幕府的禁止无法断绝民众的喜好,剧团方面将之改为成年男性演出,出现了野郎歌舞伎,这就是现在日本歌舞伎的原型。歌舞伎从此改变了以美貌吸引观众的做法,转而追求演技,逐渐发展成专门由男演员演出的纯粹演艺。另一方面,从西洋归国的知识分子和执政者们看到西洋社会里把艺术视为国家文化的象征,于是,歌舞伎在日本文化中的地位日渐提高,其代表性的剧目有歌舞伎剧目《祇园茶屋》等。

### 民谣

日本民谣也称俚歌、巷谣,古代称为风俗,民谣的称谓则是在明治中期出现的。日本的民谣很丰富,有世俗民谣(劳动、戏游等)、宗教民谣之分,也可按照人群分为大人民谣、儿童民谣。从音乐形式上分为追分样式、八木节样式和介于两者的中间样式的民谣。

追分样式的民谣节奏自由、无明显的节拍、装饰音丰富、音乐宽广、多为独唱、抒情性强,流传过程中旋律变化较多,适合用尺八伴奏,代表作品如北海道民谣《江差追分》等;八木节样式的民谣则节奏固定、节拍鲜明,旋律装饰音较少、音域较窄,多用集体演唱方式,接近说唱性的风格,流传过程中旋律比较稳定,较少变化,如栃木县、群馬县民谣《八木节》。

日本民谣主要有以下特点:(1)相对于许多邦乐使用含半音的五声音阶,民谣多用不含半音的五声音阶。(2)多数是以同一段曲调歌唱多段歌词的分节歌。(3)多数曲子自始至终没有速度变化。(4)曲子的开始与结束均无过分夸张,而显清淡、单纯。(5)伴奏技巧朴素、平易。(6)发声自然,多用本嗓。



## 日本乐器与器乐

日本的乐器很多是公元6、7世纪从朝鲜和中国当时的宫廷雅乐传入的,经历了上千年的流变,其形制虽没有多大变化,但在审美情趣和演奏手法上已完全日本化了。

### 琵琶乐

日本的琵琶是公元7、8世纪从中国唐代传入的,发展至今还保留着斜抱、拨弹的形制,但是其音律都已日本化,并且基本上是以说唱音乐的伴奏乐器存在,形成各种琵琶流派,如早期的盲僧琵琶,以及在其基础上发展起来的平家琵琶、萨摩琵琶以及筑前琵琶等。

**盲僧琵琶:**是由盲僧在荒神庙会前以琵琶伴奏进行的唱经,亦称荒神琵琶。

**平家琵琶:**12世纪产生了一批专门说唱以《平家物语》为蓝本,即讲述源平两个武士集团战争故事的僧人,后来就单独演变成为“平家琵琶”这一流派。这个流派因为用故事讲述



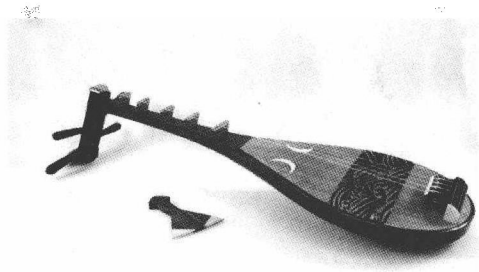
佛教所谓“万法无常”的法理,重视果报思想,所以在中世纪的日本很快普及于普通民众之间。据记载,在最盛期,仅京都就有演唱《平家》的僧人五六百人。这个流派将传统的盲僧琵琶技法和系统提升到了非常专业的高度。可惜的是,从应仁之乱到战国乱世结束,平家琵琶开始走向衰落,尤其是江户时代,因为普通市民的爱好的纷纷转向更通俗的三味线和箏等乐器,平家琵琶成了少数武士和贵族及知识分子的风雅音乐,完全脱离了大众。

**萨摩琵琶:**16世纪产生于九州的琵琶流派。因九州的鹿儿岛古城“萨摩”而得名。当时萨摩的大诸侯岛津忠良为了教育武士的子弟,命盲僧渊胁寿院长创作一批道德内容的琵琶弹唱作品,从此琵琶在这个地区得到了更广泛的流行,其流派成为萨摩琵琶。明治维新后,萨摩琵琶传入东京,并逐渐向全国发展和普

及。这个流派的特点是注重内容,优雅与悲壮并存,主要由男性自弹自唱,风格刚劲豪放。



**筑前琵琶:**产生于19世纪末的琵琶流派,其名来源于九州北部的古地名,也起源于盲僧琵琶。其演奏风格优雅哀伤,演奏者以女性为中心,在琵琶的形制上分四弦和五弦两种。因为面板用梧桐制成,所以音色较萨摩琵琶更为柔和,甚至可以弹出近似三味线的声音。



筑前琵琶



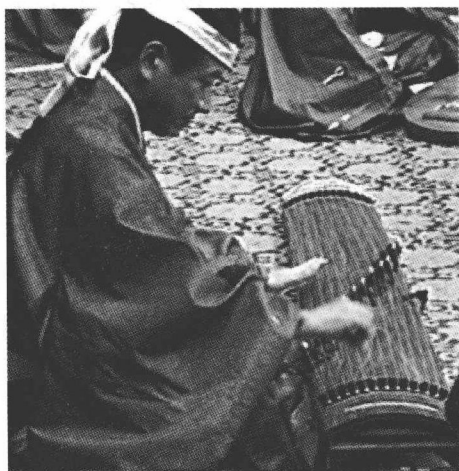
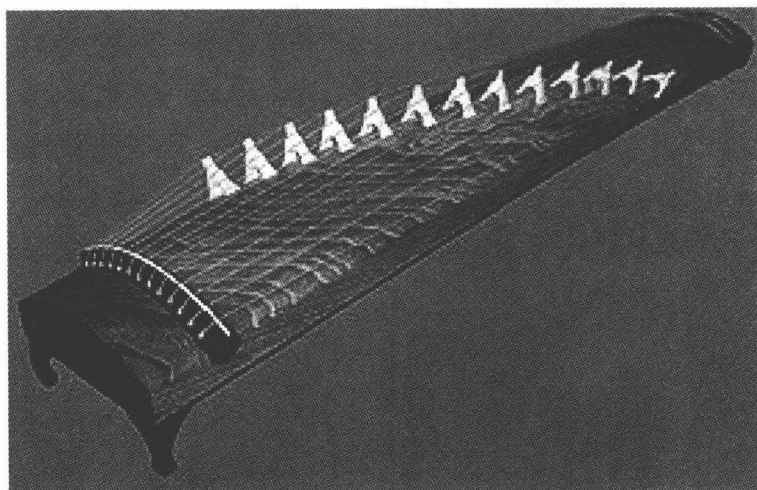
筑前琵琶演奏

### 箏乐

日本的13弦箏是公元8世纪由中国传入的。16世纪九州的僧人贤顺在中国雅乐和琴曲的影响下创立了筑紫箏流派。17世纪盲人乐师八桥检校将箏的



定弦改为都节音阶定弦,奠定了近代俗筝的音乐风格基础,之后在此基础上又出现了关西流派和关东流派。著名的日本民族音乐作曲家宫城道雄创制了17弦筝,并创作了大量近代民族风格的筝曲,如《春之海》、《落叶之舞》等。日本筝的演奏形式有合奏、重奏以及和三味线、尺八的合奏形式等。



### 尺八乐

尺八是日本的吹管乐器,以竹根制作,中通无底,管体一尺八寸,管口为外切半月形,正面开四个按孔,背面开一个按孔。这种现代日本流行的五音孔尺八是公元13、14世纪由中国传到日本的,最先是作为佛教法器使用,所以尺八的音乐