

中國建設工程 高等學校 簡介

China Institutes and Universities for Construction,
Architecture and Civil Engineering

中華人民共和國建設部 人才開發司 編
建設雜誌社

中國建設工程高等學校簡介

China Institutes and Universities for Construction,
Architecture and Civil Engineering

中華人民共和國建設部 人才開發司 編
建設雜誌社

一九九〇・六

主 編：李傳德
責任編輯：劉 申

承印：深圳海天出版印務公司
深圳新聯美術印刷廠

為振興建設
事業培養高
質量的專門
人才

葉如棠
一九九九年九月

為振興建設事業培養高質量的專門人才。

葉如棠

Training High-Quality Specialists to Promote the Construc-
tion Industry.

Ye Rutang

前言 Preface

新中國建立 40 年來，隨着國家經濟和建設事業的發展，特別是一九七八年以後，建築教育得到了很大的發展。

一九四九年我國高等學校建築類專業很少，規模也很小，在校學生人數不過 6000 餘人。經過院系調整和學校的新建與擴建，到一九五七年設置建築類本科專業的高等學校有 30 所，學校規模擴大，專業數也增加很多，在校學生數達 15000 餘人。經過了一段曲折之後，為了適應國家經濟建設和改革開放的需要，老校得到了擴建，又建了大批新校，到一九八八年底全國設置建築類本、專科專業的學校數共計為 160 所。其中普通高等學校 144 所，分院和專科學校 16 所。在校學生人數，本科生有 54000 餘人，專科生有 33000 人。40 年來全國高等學校共培養建築類專業畢業生約有 130000 人。

我國從五十年代開始培養研究生。一九八〇年國家正式頒布《中華人民共和國學位工作條例》。一九八一年以來經國務院學位委員會批准有權授予建築類學科碩士學位的有 34 個單位，131 個學科和專業點；有權授予建築類學科博士學位的有 13 個單位，43 個學科和專業點。從一九七八年到現在，共招收研究生約 5000 餘人，其中博士研究生約 300 人。

在我國的高等學校中，有一部分是以建工、城建方面專業為主的學校，就是這裏介紹的中國建設工程高等學校。

這本畫冊是對中國建設工程高等學校的情況進行全面介紹，包括各院校概況和各院校在開展教學、科研、學術交流與技術諮詢以及多渠道、多層次、多種形式培養人才方面的成就。以達到向國內外廣泛宣傳中國建設工程高等學校發展情況的目的。

建設部人才開發司

Within the past 40 years since the founding of the new China, especially after 1978, China's education of architecture has been developed greatly along with the development of the State's economy and construction.

In 1949, there were only a few faculties of architecture in colleges and universities with small scale. The total number of students was only around 6,000. But having made series of adjustments of colleges and departments, the reconstruction and extension of the campuses, the scale of the institutions was expanded, and the specialties offered were rapidly increased. Up to 1957, there were 30 universities and colleges which offered undergraduate courses of architecture. The total enrollment of students was more than 15,000. After a period of tortuosity, the old institutions have been expanded and new ones have been set up in correspondence with the needs of the national economic construction, reform and the open door policy. By the end of 1988, there were a total number of 160 institutions which offer the disciplines of architecture for undergraduates and students of professional training. Among them 144 were general colleges and universities, 16 were branches and professional training schools. The total enrollment of students reached the number of 87,000, of which 54,000 were undergraduates, 33,000 were students of professional training. Over the past 40 years, the total number of graduate students who specialize in architecture is about 130,000.

The education of postgraduate in China began in 1950s. In 1980, the state officially issued the Regulation of Academic Degree of the People's Republic of China. From 1981 up to now, the Commission of Academic Degree of the State Council has authorized 34 units, 131 specialties and sections to grant the master degree of architecture, meanwhile the other 13 units, 43 specialties and sections have been authorized to grant the doctor degree. Since 1978 there has been a total enrollment of more than 5,000 postgraduates about 300 doctors among of them.

Among China's colleges and universities, some are specialized in construction engineering and municipal construction. These are what we call China's Construction Engineering Colleges and Universities which will be introduced in the following.

This picture album is a general introduction of the Construction Engineering Colleges and Universities including their general situations, the achievements they have made in teaching, scientific research, academic exchanges, technical consultation, as well as in training specialists by different ways, in multi-levels and of various types so as to give publicity of their developments to those both at home and abroad.

— The Human Resource Development Department of the Ministry of Construction

中國建設工程高等學校簡介

CHINA INSTITUTES AND UNIVERSITIES FOR CONSTRUCTION, ARCHITECTURE AND CIVIL ENGINEERING

目 錄

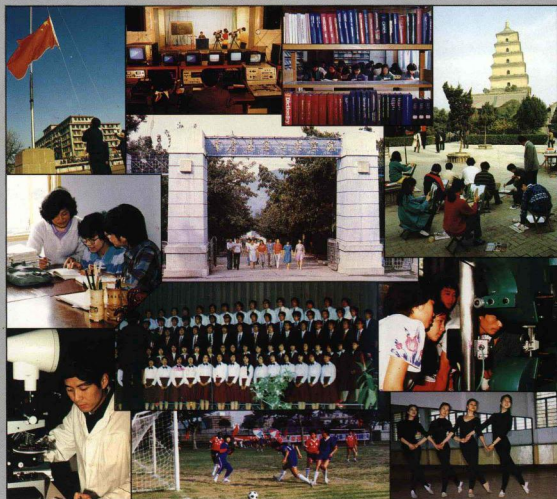
Content

同濟大學 Tongji University	1
重慶建築工程學院 Chongqing Institute of Architecture and Engineering	4
哈爾濱建築工程學院 Harbin Architectural and Civil Engineering Institute	14
瀋陽建築工程學院 Shenyang Institute of Civil Engineering and Architecture	20
西北建築工程學院 Northwestern Institute of Architecture and Engineering	24
南京建築工程學院 Nanjing Architectural and Civil Engineering Institute	28
武漢城市建設學院 Wuhan Urban Construction Institute	32
蘇州城建環保學院 Suzhou Institute of Urban Construction and Environmental Protection	36
武漢測繪科技大學 Wuhan Technical University of Surveying and Mapping	42
西安冶金建築學院 Xi'an Institute of Metallurgy and Construction Engineering	50
青島建築工程學院 Qingdao Institute of Architectural Engineering	54
北京建築工程學院 Beijing Institute of Civil Engineering and Architecture	56
天津城市建設學院 Tianjin Urban Construction Institute	62
上海城市建設學院 Shanghai College of Architectural and Municipal Engineering	66
河北建築工程學院 Hebei Architectural and Civil Engineering Institute	70
吉林建築工程學院 Jilin Architectural and Civil Engineering Institute	72
安徽建築工程學院 Anhui Architectural Engineering Institute	74
山東建築工程學院 Shandong Architectural Engineering Institute	76
廣州城市建設學院 (籌建) Guangzhou Urban Construction Institute (under preparation)	80
揚州工學院 Yangzhou Engineering Institute	84
武漢城建學院河南分院 The Henan Branch of Wuhan Urban Construction Institute	85
重慶建工學院昆明分院 Kunming Branch of Chongqing Institute of Architecture and Engineering	86
重慶建築工程專科學校 Chongqing Civil Engineering School	90
福建建築工程專科學校 Fujian Civil Engineering School	94
湖南城市建設專科學校 Hunan Urban Construction School	95
廣東省建築工程專科學校 Guangdong Civil Engineering School	96
貴州建築工程專科學校 Guizhou Civil Engineering School	97
深圳大學建築系 School of Architecture, Shenzhen University	100

《中國建設工程高等學校簡介》畫冊編委會：

張鴻興	建設部人才開發司司長
李根華	建設部建設雜誌社社長、總編
秦蘭儀	建設部人才開發司副司長
張玉祥	建設部人才開發司副司長
趙鐵凡	建設部人才開發司總工程師
顧孟潮	建設部建設雜誌社副社長、副總編
李傳德	建設部建設雜誌社副社長
李淑娟	建設部人才開發司合作交流處處長
蕭兵	建設部建設雜誌社辦公室主任
劉申	建設部建設雜誌社辦公室副主任
岳慧欣	建設部人才開發司合作交流處工程師

中華人民共和國建設部 人才開發司
建設雜誌社 編





同濟大學

TONGJI UNIVERSITY



1. 校門
The University Entrance

同濟大學創建於 1907 年。從 1907 年到 1949 年，同濟大學是一所設有醫、工、理、文、法五個學院的綜合性大學，在醫學和工程學科方面吸收和傳播了世界上的先進科學技術，培養了許多治國之才和治學之才，為中國的教育和科學事業的發展，作出了一定的貢獻。國際上著名的學者，如英國的李約瑟，美國的裴斐，德國的李斯特、史圖博、羅魯、貝倫子等，以及國內著名人士黃炎培、胡厥文、袁希濤、鄭大樸、童第周、華羅庚、馮至等都先後在同濟執教或講學。著名橋梁專家李國豪教授為名譽校長。

1949 年新中國成立後，同濟大學調整為一所以理工科為主，兼有管理、文科的多科性大學，是直屬國家教委的全國重點大學之一，在國內外享有聲譽，有“嚴謹、求實、團結、創新”的優良校風。已為國家培養了大批高級工程技術人才。

同濟大學現有各類學生 16000 多人，其中本科生 8800 多人，博士和碩士研究生 1300 多人，40 個國家和地區的來華留學生 200 余人，教師、幹部培訓班和研究生班學員 1200 多人，以及函授與夜大學生 5000 多人。

全校設有研究生、函授、建築城市規劃、結構工程、機械、經濟管理、環境工程等學院和 24 個系；49 個碩士生專業，14 個博士生專業，9 個博士後流動站，47 個本、專科專業，還設有 100



3. 校長、博士研究生導師、環境工程專家高廷耀教授(左一)在指導研究生
Professor Gao Tingyao, tutor for doctoral candidates, expert in Environmental Engineering, supervising his students

多個教室和學科組，60 多個實驗室，其中土木工程防災研究實驗室等是國家重點實驗室，16 個研究所，27 個獨立的研究室，4 個研究中心，留德預備部，計算、測試、電教中心，CAD（計算機輔助設計）軟件開發中心，具有國家甲級證書的建築設計研究院、出版社、醫院和 2 個校辦工廠，此外尚有與建設部和國家環保局合辦的建築管理幹部培訓中心、建築城市規劃幹部培訓中心、環保幹部技術培訓中心、城市燃氣應用技術培訓中心及同聯邦德國合辦的科技英語培訓中心，有工程機械、工程結構兩個上海市最大的檢測中心。

學校現有教職員工 4900 人，其中專任教師 2000 多人，教師中有教授、副教授以上高級職稱的 900 多人。

同濟大學廣泛開展國際交往活動，現已和聯邦德國、美國、法國、英國、加拿大、日本、澳大利亞等國的 20 多所大學及工業企業界建立了密切的合作關係。每年都主持召開多個國際學術會議，簽訂各種國際科技合作項目，聘請了貝聿銘、林同炎、謝承德、許靖華、李斯特、哈斯、帕爾、梅爾巴赫、格羅賽、默恩等 40 多名國際上著名的學者為名譽教授、顧問教授。

同濟大學地處東海之濱，座落在上海市的東北面，環境優美。校園佔地 1200 多畝，校舍面積 45 萬平方米，圖書館藏書 140 多萬冊，期刊 5500 多種。



2. 名譽校長、著名的橋梁力學專家李國豪教授(左三)與他的科研班子
Professor Li Guohao, the honorary president, the well-known expert in Bridge Mechanics, with his research group

學校地址：中國·上海四平路 1239 號

郵政編碼：200092

電話：5455080

電掛：3658

校長：高廷耀

黨委書記：張紀衡

副校長：沈祖炎

黨委副書記：蔡仲德

副校長：黃鼎業

黨委副書記：賈尚

副校長：趙振寰

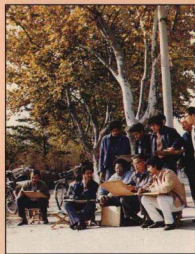
黨委副書記：方如華

副校長：金正基

黨委副書記：王建雲



1. 國際建築大師貝聿銘先生來校講學
World-famous architect I.M. Pei lecturing at the university



3. 外國留學生在校園裏寫生
Foreign students sketching on the campus



2. 聯邦德國教師為留德預備部學生上課
A teacher from the Federal Republic of Germany giving a lecture to the students of the German Preparatory School



4. 聯邦德國原總統卡斯滕斯訪問清大
Karl kastews, the former President of the Federal Republic of Germany visiting Tongji

Tongji University was founded in 1907. From 1907 to 1949, Tongji University had been a comprehensive university consisting of Colleges of Medicine, Engineering, Science, Humanities and Law. In the fields of medicine and engineering, the university absorbed and disseminated the advanced science and technology of the world. Tongji has trained a great number of people competent either in the management of state affairs or in academic researches and has made its own contributions to the development of education and science in China. Many famous foreign and Chinese scholars have taught or given lectures at Tongji, including Joseph Lee of Great Britain, Pafray and T. Y. Lin of the United States, List, Stübel, Rouleaux and Berrens of Germany, Huang Yanpei, Hu Juewen, Yuan Xitao, Zhang Daipu, Tong Dizhou, Hua Luogeng and Feng Zhi of China.

Since the founding of New China in 1949, Tongji University has changed into a multi-specialty university with science and engineering as its main subjects while including strong management and humanities courses. It is one of the key universities in China, directly answerable to the state Education Commission and enjoys great prestige both at home and abroad. It has formed a fine university tradition of "rigorous and realistic scientific attitude and the spirit of solidarity and creativity". Tongji University has trained a large number of senior engineering personnel up to now.

The current president is Professor Gao Tingyao. The honorary president is Professor Li Guohao.

Tongji University currently has a total enrollment of more than 16,000 students, among them more than 8,800 are undergraduate students, more than 1,300 graduate students pursuing ph.D and M.S. degrees, and over 200 foreign students from 40 countries or regions. In addition, there are some 12,000 cadres and teachers taking graduate or refresher courses and more than 5,000 correspondence or night-school students. Besides the Graduate School and the College of Correspondence, there are the College of Architecture and Urban Planning, the College of Structural Engineering, the College of Mechanical Engineering, the College of Economics and Management Science and the College of Environmental Engineering in Tongji University. The university has 24 departments which offer 49 specialties for students pursuing Master Degrees, 14 for ph.D candidates, and 9 specialties for post-doctorate work, and 47 special subjects for undergraduate students. Tongji University has more than 100

teaching sections and academic groups, about 60 laboratories, of which the Civil Engineering Research Lab for Disaster Prevention is a national lab, 16 research institutes, 27 independent research units and 4 research centers. Apart from these, there are German Preparatory School, Computer Centre, Test and Measurement Centre, Audiovisual Centre, CAD (Computer Aided Design) Software Developing Centre, the Research Institute for Architectural Design which has won the national certificate for Class A institute, one publishing house, one hospital and two school-run factories. The Training Centre for Industrial Management Cadres, the Training Centre for Cadres in Urban Architectural Planning, the Technical Training Centre for Cadres in Environmental Applied techniques of Urban Gas are jointly run by our university with the Ministry of Construction and the National Environmental Protection Agency. The Training Centre of Scientific German is cosponsored by our university and West-Germany. The university also has two biggest examining and testing centres in Shanghai in engineering mechanics and engineering structure.

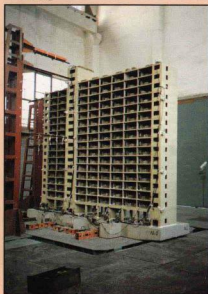
Tongji University presently has more than 4,900 teachers and staff members. Among them more than 2,000 full-time teachers, there are about 900 professors, associate professors or those who have the senior title of a technical or professional post.

Tongji University has carried out extensive international exchange activities and has established close relationship with more than 20 universities in West-Germany, the United States, France, Great Britain, Canada, Japan, and Australia and many other countries as well as the industrial and commercial organizations. Every year, the university hosts many international academic conferences and concludes and signs various contracts for international cooperative research projects. More than 40 world-famous scholars have been invited to become our honorary professors or advisory professors, such as: L.M. Bei, T. Y. Lin, Paul Zia, Xu Jinhua, List, Haas, Pahl, Mehrjrbach, Grosse and Mohn.

Tongji is located in the picturesque surroundings in the northeast part of Shanghai, which lies close to the East China Sea. It covers an area of about 12,000 hectares and its buildings have a total floor space of more than 450,000 square metres. The university library holds a collection of more than 1,400,000 volumes and 5,500 magazines and periodicals.

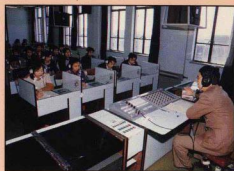


1. 學校圖書館外景
Library

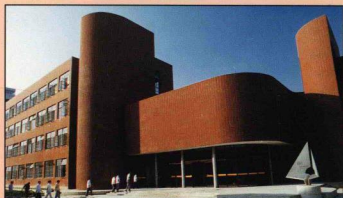


2. 模擬地震振動臺正在做鋼筋混凝土高層建築
(1/15) 模型試驗
Anti-seismic experiment

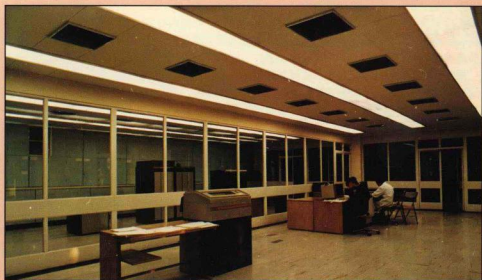
同濟大學
TONGJI UNIVERSITY
SHANGHAI
PEOPLE'S REPUBLIC OF CHINA



3. 現代化語音教室
A Phonetics class



4. 建築城市規劃學院外景
The Institute of Architecture and Urban Planning



5. 計算機中心
A Computer Center

重慶建築工程學院

從嚴治校，從嚴治學。在學習世界先進科技的同時，努力繼承和發揚我國的傳統文化與建築技術，為培養符合我國社會主義建設需要的高級人才，發展我國的建築科學與文化進行不懈的努力。

——盧忠政

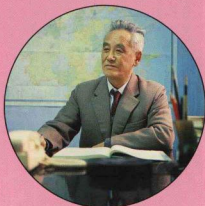
重慶建築工程學院是全國重點大學，直屬建設部領導，位於西南重鎮重慶市。是國務院學位委員會授權可以授予博士、碩士、學士學位的建築類大學。

學院創立於1952年，由西南地區9所高等院校的建築與土木系、科合并而成，匯集了多所院校建築工程方面的專家、學者，是新中國創立最早的一所建築工程學院。經過30多年的建設發展，現已成為理工結合的以建築類專業為主的多科性大學。

學院現有各類學生5000余人，其中本科生4000余人，博士和碩士研究生300余人。另有函授及夜大學生1400余人。教師1000余人，其中教授60余人，副教授260余人，講師420余人。學院現設建築、建築工程、城市建設工程、建築材料工程、建築管理工程、機電工程、外語、基礎科學、社會科學等9個系，24個專業。結構工程、岩土工程、建築技術科學等學科和專業有博士學位授予權。建築設計、建築技術科學、建築歷史與理論、城市規劃與設計、結構力學、結構工程、岩土工程、建築經濟管理、市政工程、環境工程、建築熱能工程、建築材料、工程機械等學科和專業有碩士學位授予權。該院擁有較現代化的教學、科研設施，設有功能齊全、國內第一流的大型計算中心、結構工程實驗室中心、岩土工程實驗室中心、測試中心、電化教育中心共42個實驗室。

學院把提高教學質量，培養合格人才作為教育核心。在加強基礎知識教學的同時，注重培養學生的實際能力和獨立工作能力，加強外語教學和實踐環節的教學。三十多年來積累了較豐富的辦學經驗，逐漸倡導和培養了治學嚴謹、理論聯繫實際、勤儉樸實的辦學傳統。已為國家培養了將近兩萬名本科畢業生和碩士研究生，他們中很多人在工作崗位上成績卓著，成為知名專家學者和政府部門、企事業單位的領導骨幹。1980年以來學院為全國建築行業的各企事業單位培訓經理、工程師、廠長等共2700余人。此外學院還堅持多層次、多規格、多種形式辦學。在雲南省辦有分院，在桂林、成都辦有教學點，在深圳、海南設有建築設計事務所，並和國內有關建築企事業單位廣泛建立了科學研究、人才培訓的橫向聯合，走出了教育面向社會與經濟建設相結合的新路子。

學院在建築設計和城市規劃方面成果豐碩，五十年代設計的重慶“山城寬銀幕電影院”模型曾送來比錫國際博覽會展出。參加桂林、長沙、蘭州等城市的全國性規劃設計競賽頻頻獲獎。為廣州設計中標的高層建築群“珠江帆影”，為成都設計的“成都火車站”，為



院長：盧忠政

珠海市完成的“白藤湖旅遊城總體規劃”，為海南省設計的“海南醫院”及“三亞市牙龍灣旅遊區第三區規劃”均得到國內外同行的好評。

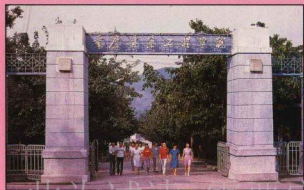
建築系學生近幾年在校際建築設計競賽中曾十五次獲獎，其方案設計圖多次刊載在英國的《建築評論》、日本的《新建築》等刊物上。城建系碩士研究生畢業論文《上流式厭氧污泥床濾層反應器處理啤酒廢水的研究》獲“海外華人環境工程師科學家協會(OCEESA)1988年優秀論文競賽”一等獎。

學院重視提高科學研究和學術水平。根據國家關於科學技術面向經濟建設的方針，發揮建築專業學科配套齊全，專家密集的優勢，在抓好基礎理論研究的同時，積極加強應用科學的研究，使科研成果盡快轉化為生產力。近幾年來完成國家、部、省、市科技項目162項，獲國家、部、省、市科技獎116項。承擔國家自然科學基金項目和國家“七·五”攻關項目17項，與國內200多家企業建立了合作研究關係，轉讓成果及技術40多項。如獲1985年國家科技進步獎的“熱介質定向循環養護工藝”、“低壓平焰燃燒裝置”及“JRS隔熱膜”、“特細砂混凝土”等項目的推廣和應用，社會經濟效益顯著。基礎理論課教師在邊界元和大批度攝動理論等應用力學、應用物理的研究方面，取得了創性成果，達到國內國際先進水平。學院中青年教授陳山林、林方輝、祝家麟、郭文博，在科研工作中作出了顯著成績，被評為國家級有突出貢獻的中青年科學家。

近幾年，學院積極實行對外開放和交流，發展國際合作，已派遣200余名教師、研究生去美、日、法、聯邦德國、加拿大、意大利、澳大利亞等15個國家進修、考察、出席國際會議及合作進行教學和科研。同時每年約有80余名外國專家來院講學進行學術交流，本院也派出多名教師去國外高校講學。並同美國、日本、聯邦德國、英國、加拿大、蘇聯等國的10余所大學建立了校際、系際雙邊合作關係。一批外籍教師常任本院任教。

學院現佔地600畝，各類建築總面積達20余萬平方米。院圖書館藏書近70萬冊，中外期刊達3000種，已成為西南地區建築科學圖書信息中心。學院定期出版的《重慶建築工程學院學報》、《地下空間》、《室內設計》等刊物向國內外發行。學院還設有綜合甲級建築設計研究院、科技開發中心、機械廠、印刷廠、醫院等附屬機構。

重慶建築工程學院正在進一步提高教育質量和學術水平，逐步向綜合性、多學科的方向發展，奮力把學院建成具有中國特色的以建築類專業為主的的第一流大學，全院師生員工正為加速實現這一目標而努力。



學院地址：中國·重慶沙坪壩

郵政編碼：630045

電話：662897 661914

電掛：5120

傳真：0811-813800

電傳：61259 CLAE CN

院長：盧忠政 黨委書記：傅大勇

副院長：梁鼎森

副院長：王公祿

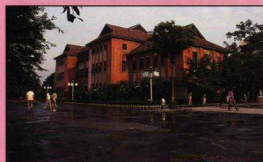
副院長：肖允徽(兼黨委副書記)

副院長：任周宇

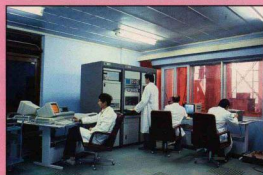
副院長：馬天鑾



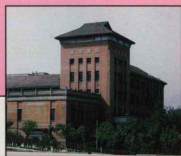
1. 1984年建成的第一綜合教學樓 (上圖為1955建的實驗大樓)



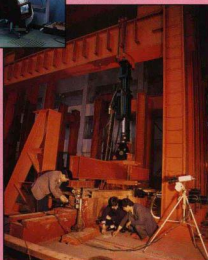
2. 建於1952年的行政辦公樓



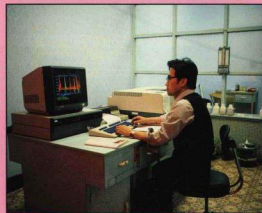
3. 結構工程實驗中心及中心控制室



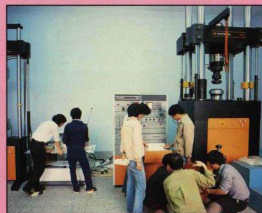
1. The First Teaching Building built in 1984 (The Laboratory Building built in 1955)
2. The Main Administration Building built in 1952
3. The Structural Engineering Center and The Control Room
4. The CPU Room of The Computer Center
5. The mole-spectrometer in the Testing Center
6. Laboratory of Geotechnic Engineering
7. The advanced Television Teaching System



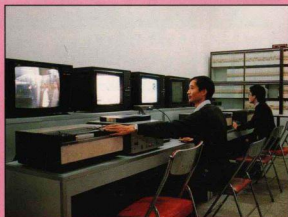
4. 計算中心的主機房



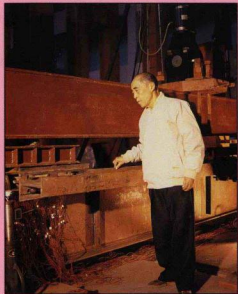
5. 測試中心的分子光譜室



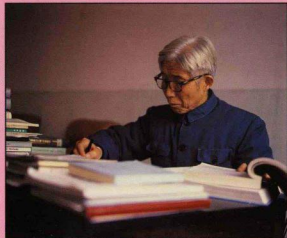
6. 岩土工程實驗中心的莫斯特朗1340電液伺服材料試驗機



7. 現代化的電視教學系統



1. 博士導師，結構工程專家吳惠爾教授



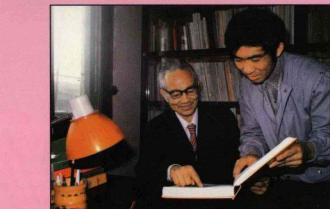
2. 博士導師，岩土工程專家來可善教授



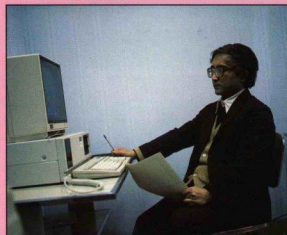
3. 博士導師，建築技術科學專家陳啓高教授



5. 國家級有突出貢獻的教學專家祝家驊教授



4. 博士導師，岩土工程專家來敏民教授



6. 國家級有突出貢獻的力學專家陳山林教授

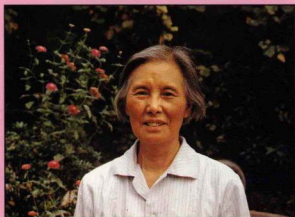


7. 國家“五一”勞動獎章獲得者，國家級有突出貢獻的熱能工程專家郭文博教授

1. Prof. Wu Hui, supervisor of Ph.D. students, specialist of structure engineering
2. Prof. Zhu Koshan, supervisor of Ph.D. students, specialist of geotechnic engineering
3. Prof. Cheng Qigao, supervisor of Ph.D. students, specialist of construcion techniques
4. Prof. Zhu Jinming, supervisor of Ph.D. students, specialist of geotechkcic engineering
5. Prof. Zhu Jialin, national specialist with outstanding contribution in mathematics
6. Prof. Cheng Shanling, national specialist with outstanding contribution in mechanics
7. Prof. Guo Wenbo, winner of National "May Ist" Labour Medal, national specialist with outstanding contribution in gas engineering



8. 國家級有突出貢獻的建築材料工程專家林方輝副教授



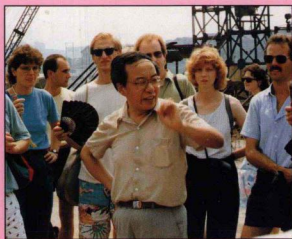
10. 德高望重的工程制圖女專家，四川省勞動模範杜少嵐教授



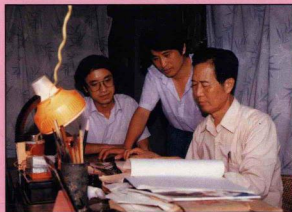
12. 獲得全國優秀教師稱號的理論力學專家周光燾教授



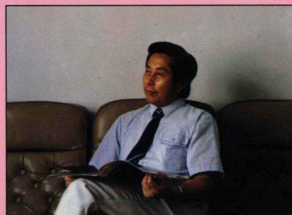
14. 建築設計專家，學院駐海南規劃建築設計事務所所長白佐民教授在海南旅遊戰略規劃評議會上發言。



9. 鋼筋混凝土結構專家，建工系主任白紹良教授，他正帶領聯邦德國布倫瑞克技術大學土木工程研究生在重慶嘉陵江石門大橋工地參觀實習

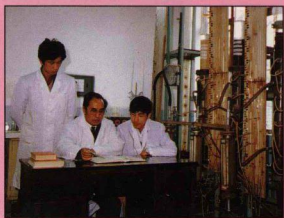


11. 全國教育系統勞動模範，建築設計專家余卓群教授(右一)

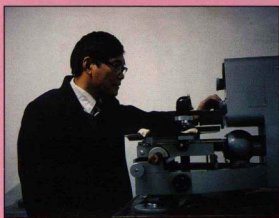


13. 建築設計專家，學院駐深圳建築事務所所長唐俊昆教授

8. Associate professor Ding Fanghui, national specialist with outstanding contribution in materials
9. Professor Bai Shao-liang, R. C. structures specialist; Chairman of Department of Civil Engineering, directing the graduates of Technical University of Braunschweig for a field trip in the construction site of Chongqing Jialing River Gate Bridge
10. Professor Du Shao-lan, engineering drafting specialist, the model worker of Sichuan province
11. Professor Yu Zhuoqun, building design specialist, the model worker of Sichuan province
12. Professor Zhuo Guangsun, theoretical mechanics, winner of the title "National Excellent Teacher"
13. Professor Tang Junkun, building design specialist, manager of Shenzheng Huayu Building design General Affairs Office affiliated to CIAE
14. Professor Bai Zuomin, building design specialist, making a speech in the Meeting for Hai Nan Tourist Stratage Plan



1. 院研究生部主任、市政工程專家姚雨霖教授

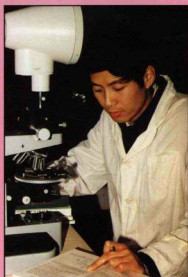


2. 基礎科學系主任、宇宙線物理專家劉中和教授



3. 青年學者、抗震結構專家楊明副教授

1. Professor Yao Yuling, municipal engineering specialist, Director of the Department of graduate study in CIAE
2. Professor Liu Zhonghe, physics, cosmic ray specialist, Director of Department of Natural Science
3. Young scholar, associate professor Lai Ming, R. C. Structures specialist
4. Young scholar, associate professor Chu Qingling, building materials engineering specialist



4. 青年學者、建材工程專家褚慶齡副教授

學院專業設置表

建 築 系	建 築 學 專 業
	城 市 規 劃 專 業
	風 景 園 林 專 業
建 築 工 程 系	室 內 設 計 專 業
	工 業 與 民 用 建 築 工 程 專 業
	地 下 工 程 與 隧 道 工 程 專 業
城 市 建 設 工 程 系	工 程 力 學 專 業
	水 文 地 質 與 工 程 地 質 專 業
	給 水 排 水 工 程 專 業
建 築 材 料 工 程 系	供 熱 通 風 與 空 調 工 程 專 業
	城 市 燃 氣 工 程 專 業
	環 境 工 程 專 業
機 電 工 程 系	建 築 材 料 與 制 品 專 業
	工 業 電 氣 自 動 化 專 業
	起 重 運 輸 與 工 程 機 械 專 業
基 礎 科 學 系	工 業 設 備 安 裝 工 程 專 業
	計 算 機 及 應 用 專 業
	數 學 專 業
建 築 管 理 工 程 系	建 築 管 理 工 程 專 業
	房 地 產 經 營 管 理 專 業
	建 築 財 務 會 計 專 業
社 會 科 學 系	秘 書 專 業
	思 想 政 治 教 育 專 業
	英 語 專 業
外 語 系	英 語 專 業

注：※為兩年制專科；△△為三年制專科；其餘專業均為四年制本科

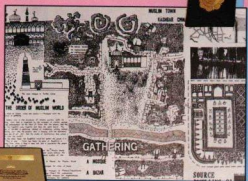
科研機構系統表

重慶建築工程學院 建築設計研究院	海 南 規 劃 建 築 設 計 研 究 所
	深 圳 華 倫 建 築 設 計 研 究 所
	建 築 物 理 研 究 室
重慶建築工程學院 建築科學研究所	結 構 理 論 研 究 室
	固 體 力 學 研 究 室
	岩 土 工 程 研 究 室
重慶建築工程學院 城鄉規劃研究所	計 算 力 學 研 究 室
	水 處 理 環 境 工 程 研 究 室
	建 築 設 備 節 能 研 究 室
重慶建築工程學院 高等教育研究室	城 市 燃 氣 熱 能 工 程 研 究 室
	硅 酸 鹽 制 品 研 究 室
	裝 飾 材 料 研 究 室
重慶建築工程學院 高等教育研究室	建 築 機 械 研 究 室
	計 算 機 應 用 研 究 室
	工 業 自 動 化 研 究 室
重慶建築工程學院 高等教育研究室	應 用 物 理 研 究 室
	應 用 數 學 研 究 室
	應 用 化 學 研 究 室
重慶建築工程學院 高等教育研究室	施 工 機 械 化 研 究 室
	管 理 工 程 研 究 室
	管 理 信 息 研 究 室
重慶建築工程學院 高等教育研究室	國 際 承 包 研 究 室
	熱 能 工 程 研 究 室
	熱 能 工 程 研 究 室

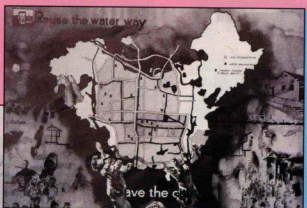
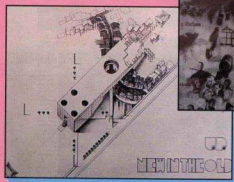
(全院共設立：研究院1個；研究所4個；研究室22個)



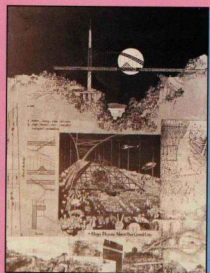
1. 城建系主任孫慧修教授(左)主持研究了污水處理的多項科研課題。他指導的研究生周琪同學(右)的論文獲得1988年“海外華人環境工程師科學家協會(OCEESA)”優秀論文競賽一等獎。



2. 建築系82級學生周丹的畢業設計方案“伊斯蘭住宅”在羅裕銳等教授的指導下,獲得1986年沙特阿拉伯國際伊斯蘭建築與研究競賽優秀獎和阿凡提獎(最高獎)。



3. 建築系83級學生創作設計的方案“舊中斷”獲得了1987年英國大學生國際設計競賽佳作獎。作者:▲魯銳、姚濤▲馮小溪、張諾

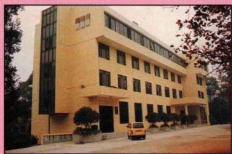


4. 建築系83級學生創作設計的方案“未來的橋”獲得1987年日本建築未來國際設計競賽佳作獎。作者:張斌、宋剛,指導教師:羅裕銳



5. 機電工程系青年教師劉明完成了國家“七五”科技攻關項目“煤礦安全及生產監測數據處理系統”的研究。

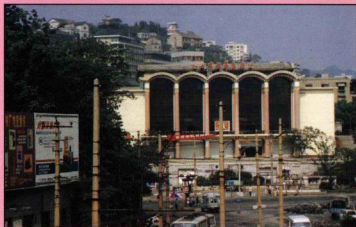
1. Professor Sun Huixiu, (left) taken charge of various sewage treatment research programs. Under his guidance, the graduate student, Zhuo Qi(right), won the First Prize in The Excellent Thesis Competition of " Overseas Chinese Environment Engineers and Scientists Association"(COCEESA)
2. "Islamic Residence" designed by Zhou Dan, an undergraduate of 1982 won the Excellent Prize and Afandy Prize (the highest prize) in 1986 Saudi Arabia International Islamic Architectural and Research Competition under the guidance of Prof. Luo Yukun.
3. " New in the Old " designed by the students of 1983 from Dept. Of Architecture won the Honorable Design Prize in 1987 International student Design Competition of U.K.
4. " Bridges in the Future " designed by the students of 1983 from Dept. of Architecture won The Design Prize in 1987 Japanese International Design Competition of the Imaginative Future, designer: Zhang Wen-wu, Song Gang, director: Luo Yu-kun
5. The young teacher in the Department of Mechanical and Electrical Engineering, Liu Ming finished the State research program of computer and technology: Data Processing System of Coal Mine Safety and Production Monitor.



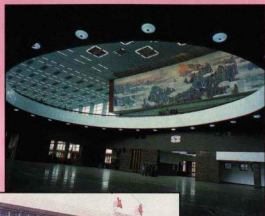
1. 學院設計院辦公樓。

重慶建築工程學院建築設計研究院為甲級設計單位，曾為國家完成了衆多的建築設計和城市規劃方面的成果，在參加桂林、長沙、蘭州等城市的全國性規劃設計競賽中多次獲獎。並在深圳和海南分別建立了設計所。

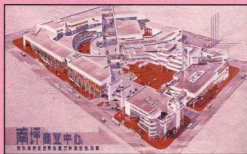
Being a first class architectural design institute, the Architectural Science Research Institute of CIAE has undertaken with plentiful architectural design and urban planning works for the country. A scheme of Chongqing Broad-screen Cinema designed in the 50's was exhibited in Leipzig International Fair. The Institute has also won numerous prizes in national-wide planning and design competitions in Guilin, Changsha, Lanzhou and has set up branches in, Shenzhen and Hainan.



2. 五十年代設計的重慶山城寬銀幕電影院最近被評為建國40周年重慶市十大優秀建築之一。



3. 成都火車站大樓及候車大廳。



4. 重慶南坪商業中心方案。

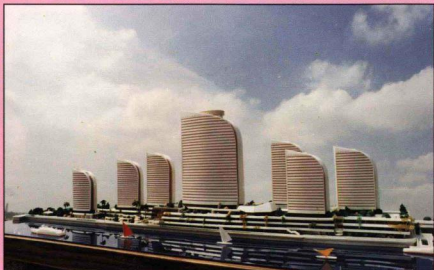


5. 珠海市白藤湖旅遊城設計模型。



6. 海南省三亞市牙龍灣旅遊區規劃方案。

1. Building of the Architectural Design and Research Institute, CIAE.
2. Chongqing Broad-screen Cinema designed in the 50's was recently entitled One of the Ten Excellent Buildings in Chongqing within the 40 Years of New China.
3. The main building and the waiting hall of Chengdu Railway Station
4. Nanping Commercial Center, Chongqing.
5. The plan of Baiteng Lake Tourist Town, Zhuhai.
6. The plan of Laongya Bay Tourist District in Sanya, Hainan Province.
7. "The Sails on Pearl River" designed for Guangzhou high rise building complex by prof. Lu Xiaodi of Dept. of Architecture



7. 建築系教授盧小虹創作的廣州高層建築群“珠江帆影”方案。