

2011 | 中国重要 考古发现

*Major Archaeological Discoveries
in China in 2011*

国家文物局 主编



文物出版社

国家文物局

主编

2011
中 国

重要考古发现



文物出版社

2012 · 6

图书在版编目(CIP)数据

2011中国重要考古发现 / 国家文物局主编. —北京:
文物出版社, 2012.6

ISBN 978-7-5010-3475-8 .

I. ①2… II. ①国… III. ①考古发现-中国-2011

IV. ①K87

中国版本图书馆CIP数据核字(2012)第115805号

2011中国重要考古发现

国家文物局 主编

文物出版社出版发行

北京东直门内北小街2号楼

<http://www.wenwu.com>

E-mail: web@wenwu.com

北京燕泰美术制版印刷有限责任公司印刷

2012年6月第1版 2012年6月第1次印刷

787×1092 1/16 印张: 13

ISBN 978-7-5010-3475-8

定价: 80元

编辑委员会



励小捷 董保华

童明康 顾玉才

宋新潮 关 强

朱晓东 李耀申

叶 春 段 勇

解 冰 黄 元

陆 琼 许 言

张昌倬 李缙云



协作单位



中国社会科学院考古研究所
中国科学院古脊椎动物与古人类研究所
中国国家博物馆
北京大学考古文博学院
北京市文物研究所
内蒙古自治区文物考古研究所
辽宁省文物考古研究所
南京博物院
浙江省文物考古研究所
山东省文物考古研究所
河南省文物考古研究所
郑州市文物考古研究院
湖北省文物考古研究所
湖南省文物考古研究所
重庆市文物考古所
四川省文物考古研究院
云南省文物考古研究所
陕西省考古研究院
西安市文物保护考古研究院
甘肃省文物考古研究所
新疆维吾尔自治区文物考古研究所

前言 PREFACE

2011年是国家“十二五”规划的开局之年。随着我国经济社会快速发展，文化遗产保护事业迎来新的局面，特别是党的十七届六中全会提出文化强国战略，为文化遗产保护事业的健康、快速发展奠定了强大的政治基础。在各级党委、政府和广大人民群众的大力推动下，我国文化遗产保护领域的各项工作进展顺利。这一年，我国考古工作成绩突出，基本建设考古工作的质量显著提高，大遗址考古工作全面推进，水下考古亮点不断；考古工作的科技含量大大提高，科研意识、学术目标更加明确；考古同保护更加紧密地结合在一起，在保护规划和保护展示方案编制与实施过程中，考古工作都发挥了重要作用；同时，考古工作的保护意识明显增强，对出土文物和重要遗迹的保护成为考古工作的重要组成部分。本书收入32项年度考古工作，在展现考古发现重要价值的同时，也呈现了我国考古工作正在发生的积极变化。

河南郑州老奶奶庙旧石器时代遗址正处于现代人类及其行为出现与发展的关键阶段，发现了数以万计的石制品、骨制品与动物骨骼等文化遗物和一处古人类居住活动面，填补了我国中原地区这一阶段旧石器文化发现的空白。山西绛县周家庄遗址经历了由居址到墓地的转变过程，揭露出一片龙山时期的大型墓地，对研究晋南乃至整个中原地区龙山时期的丧葬制度和社会发展状况具有非常重要的意义。内蒙古通辽哈民史前聚落遗址发现了较完整的房屋顶部木质结构，再现了新石器时代半地穴式房屋的构筑框架，房址中发现的凌乱堆弃的大量人骨遗骸反映出当时复杂的社会景象。

湖北随州叶家山曾侯墓地是一处保存完整的西周早期高等级贵族墓地，考古发掘发现大量西周陶器、铜器和原始瓷器等器物，是西周时期汉水流域方国研究的重要实物资料。辽宁建昌东大杖子墓地是迄今东北亚地区发现战国时期等级最高且完整保存下来的一处具有浓郁土著文化色彩的墓地，对研究这一时期东北地区民族历史，以及燕、秦、汉等政权在该区域的经营，均具有重

目 录 CONTENTS

- 前言
Preface
- 2 河南郑州老奶奶庙旧石器时代遗址
Paleolithic Site at the Laonainai Temple in the Southwestern Suburbs of Zhengzhou, Henan
- 6 陕西洛南盆地孟洼和张豁口旧石器时代遗址
Paleolithic Sites at Mengwa and Zhanghuokou in the Luonan Basin, Shaanxi
- 9 内蒙古鄂尔多斯乌兰木伦旧石器时代遗址
Paleolithic Ulan-molon Site in Ordos, Inner Mongolia
- 14 山西绛县周家庄遗址
Zhoujiashuang Site in Jiangxian County, Shanxi
- 20 甘肃张掖西城驿遗址
Xichengyi Site in Zhangye, Gansu
- 24 湖南临澧杉龙岗遗址
Shanlonggang Site in Linli, Hunan
- 29 内蒙古通辽哈民史前聚落遗址
Prehistoric Hamin Settlement-site in Tongliao, Inner Mongolia
- 35 四川宜宾石柱地遗址
Shizhudi Site in Yibin, Sichuan
- 43 新疆伊犁尼勒克县汤巴勒萨伊墓地和特克斯县库克苏河西2号墓群
Tangbale-Sayi Cemetery in Nilka County and Kuku River West-2 Burial Ground in Tekes County, Ili, Xinjiang
- 48 河南偃师二里头遗址宫殿区考古新收获
Recent Archaeological Achievements from the Palace Quarter of the Erlitou Site in Yanshi, Henan
- 52 湖北随州叶家山西周早期曾侯墓地
Marquis Zeng Graveyard of the Early Western Zhou Period on Yejia Hill in Suizhou, Hubei
- 59 甘肃清水李崖遗址
Liya Site in Qingshui, Gansu
- 65 云南澄江学山聚落遗址
Xueshan Settlement-site in Chengjiang, Yunnan
- 72 辽宁建昌东大杖子墓地M40
Tomb M40 of the Dongdazhangzi Cemetery in Jianchang, Liaoning
- 79 陕西黄陵寨头河战国戎人墓地
Rong Nationality Cemetery of the Warring States Period at Zhaitouhe Village in Huangling County, Shaanxi
- 84 秦雍城城内道路系统考古工作
Archaeological Investigation of the Road System on the Qin Yongcheng City-site



- 89 陕西杨凌郃城汉代铸铁作坊遗址
Iron-Casting Workshop-site of the Western Han Period at Taicheng in Yangling, Shaanxi
- 94 云南文山州广南县牡宜句町贵族墓地
Gouding Aristocratic Cemetery at Muyi of Guangnan County in Wenshan Prefecture, Yunnan
- 100 山东定陶灵圣湖汉代墓葬
Han Period Tomb at Lingsheng Lake in Dingtao, Shandong
- 106 甘肃肃北县马鬃山玉矿遗址
Jade-mine Site at Mazongshan in Subei County, Gansu
- 111 汉魏洛阳故城北魏宫城五号建筑遗址
No. 5 Building-site of the Northern Wei Period Palace-city On the Han-Wei Period Luoyang City-site
- 118 陕西西安长安韦曲高望堆西魏北周长孙家族墓
Zhangsun Family Tombs of the Western Wei and Northern Zhou Period at Gaowangdui of Weiqu in
Chang'an District of Xi'an, Shaanxi
- 124 隋唐大运河郑州段调查收获
Achievements in the Survey of the Zhengzhou Section of the Sui-Tang Period Grand Canal
- 131 唐代百济移民祢氏家族墓
Tang Period Tombs of the Mi Family, Migrants from Paekche
- 138 湖南长沙铜官窑遗址
Tongguan Yao Kiln-site in Changsha, Hunan
- 144 江苏张家港黄泗浦遗址2011年发掘收获
Achievements in 2011-Year Excavation on the Huangsipu Site in Zhangjiagang, Jiangsu
- 150 河南登封唐庄宋代壁画墓
Song Period Mural Tombs at Tangzhuang in Dengfeng, Henan
- 157 重庆市渝中区老鼓楼衙署遗址
Laogulou Government Office-site in Yuzhong District, Chongqing City
- 162 辽上京城遗址首次大规模考古发掘
First-time Large-scale Excavation on the Upper Capital Site of the Liao Dynasty
- 168 河南禹州闵庄钧窑遗址
Jun Yao Kiln-site at Minzhuang in Yuzhou, Henan
- 175 陕西西安元代张达夫及其夫人墓
Tombs of Zhang Dafu and His Wife of the Yuan Period in Xi'an, Shaanxi
- 183 四川宜宾喜捷槽坊头遗址
Caofangtou Site at Xijie Town in Yibin, Sichuan
- 189 北京通州古城遗址
Ancient Tongzhou City-site in Beijing



要价值。

秦雍城城内道路系统考古工作，发现不同的层位下多处道路遗存，范围和时代具有明确界定，为进一步了解秦雍城城市发展历史，开展科学、有序的考古和遗址保护提供了重要参考。山东定陶灵圣湖汉代墓葬是我国目前发现的保存最为完整的大型“黄肠题凑”墓葬，为研究汉代帝王陵寝制度提供了十分珍贵的资料，墓葬的发掘为大型木质文物的保护研究也带来了新的课题和机遇。甘肃肃北马鬃山玉矿遗址是甘肃境内目前所见年代最早的玉矿遗址，发现矿坑、矿沟、防御性建筑、生活作坊等遗迹和大量生产生活工具、兵器等遗物，对研究当时的玉器生产方式、人群交流关系具有重要价值。

隋唐大运河郑州段的调查工作取得重要收获，发现了洛口仓、惠济桥段河道、“水柜”等多处与运河有关的遗迹和丰富的遗物，为大运河申遗提供了重要的实物证据。河南登封唐庄宋代壁画墓，壁画保存完好，堪称宋代壁画中的精品，为中国古代中原地区政治、经济、宗教、民俗、音乐与绘画艺术等诸多领域的研究提供了生动的图像资料，考古人员还对墓葬的整体搬迁保护工作进行了有益的尝试和探索。北京通州古城遗址部分基础保存完好，城墙历史演变痕迹清晰，对研究通州城的历史沿革、城址规制以及古代通州的经济、文化、社会生活都具有重要价值。

一本薄薄的小书，无法涵盖2011年中国考古全部的内容，我们只是撷取其中最闪耀的部分献给长期关心、热爱中国考古事业的广大读者朋友，算作对这一年工作情况的一个总结、汇报。长期以来，广大考古工作者兢兢业业，不断推进田野考古、文物保护与科学研究的紧密结合，推动考古事业实现新的发展。也以此书献给所有的考古工作者，感谢你们为探索中华历史、发展民族文化、保护珍贵的文化遗产所付出的点点滴滴。期望不久的将来，考古工作的成果可以得到迅速推广，更好地满足广大人民群众的需要，更好地为社会发展和文化繁荣服务。

河南郑州老奶奶庙 旧石器时代遗址

PALEOLITHIC SITE AT THE LAONAINAI TEMPLE IN THE SOUTHWESTERN SUBURBS OF ZHENGZHOU, HENAN

老奶奶庙旧石器时代遗址位于河南省郑州市西南郊，西邻贾鲁河上游九娘庙河，坐落在河旁二级阶地上。遗址西北角建有一座小庙，当地称老奶奶庙。遗址地处郑州西南部的嵩山余脉向东延伸地带，属低山丘陵区，地势东高西低，区内黄土堆积发育。该遗址发现于2005年冬。2011年4~8月，北京大学考古文博学院与郑州市文物考古研究院合作对该遗址进行首次发掘，发掘面积50平方米。发现数以万计的文化遗物，包括石制品、骨制品与动物骨骼及其残片等，还有20多处用火遗迹，以及由上述遗存构成的古人类居住活动面。

遗址地层堆积可分为4层，除表土层与第2层为较晚阶段堆积外，第3、4层皆为旧石器时代遗存，第3层为黄褐色黏质粉沙，可进一步划分为6个亚层。多个文化层连续分布，显示古人类曾经较长时间重复占用该遗址。在本年度发掘揭露的区域内，3A、3C、3D、3E等层的文化遗物与用火遗迹相对较少。3B与3F层均发现大量的石制品、动物骨骼等遗物与多个用火遗迹共存，清楚地记录了当时人类在遗址上居住、用火、打制石器、分享猎物等活动。

其中第3B层共发现用火遗迹10处。这些记录用火活动的灰烬主要分布于发掘区的中部和中南部区域，可能由于受水流影响作用较强。部分应属于灰堆的炭屑等较轻物质发生一定距离的位移，因而保留下来的灰堆面积大小不等。在灰堆附近往往还分布着比较集中的大块炭屑。如H9分布范围南北长约0.2、东西长约0.3米，最厚处约

0.03米，剖面观察则呈浅锅底状。周围发现大量动物骨骼碎片与石制品等遗物。另外在发掘区北部至中部的不同区域，也有大量动物骨骼残片、石制品与炭屑等遗物密集分布现象。除靠近最南端的区域外，整个发掘区基本上都是大量遗物密集分布的区域，应是当时人类一个集中居住生活时期所留下的活动遗迹。

另一处比较清楚的活动遗迹保留在3F层。其原始地面呈北高南低的缓坡状分布。遗迹、遗物非常丰富，共发现灰烬堆积6处，面积分布均较大。其中分布在发掘区西南部的灰烬堆积平面近椭圆形，分布范围南北长约1.2、东西宽约1米，从剖面上观察，南部区域分布较厚，最厚处约0.08米。该灰烬堆积土色大体呈深灰褐色，其南部呈黑褐色，含有大量炭屑和灰白色斑块状物质；北部呈斑驳的深灰褐色，所包含的炭屑较为稀疏。灰烬周围散布着较多的动物骨骼碎片与石制品等遗物。分布于发掘区东南部的灰烬堆积平面形状近圆形，直径约0.6米。灰烬内包含大量小块炭屑和锈黄色沉积物。其周围也散布着大量的文化遗物。发掘区中部发现的灰烬堆积，平面亦近圆形，直径约1.6米。在中北部区域还有几处面积较小的灰烬堆积。灰烬堆积周边分布有大量的动物化石、石制品及炭屑等。另外还可见到比较集中的石器加工区，有数量较多相同原料的石核、石片及断块与碎屑等加工石器的副产品集中出现。

遗址出土的石制品达3000多件，原料以石英砂岩和石英为主，亦有少量的石灰岩、火成岩及



3B活动面局部
A Part of the Floor of Activities in Sub-layer 3B



3F活动面局部
A Part of the Floor of Activities in Sub-layer 3F



动物化石出土情况
Animal Fossils in Excavation



鸵鸟蛋壳出土情况
Ostrich Eggshell in Excavation



石英砂岩石核
Quartzose Sandstone Cores



石英石核
Quartz Cores



石英砂岩石片
Quartzose Sandstone Flake



动物牙齿
Animal Tooth



刮削器与尖状器
Scrapers and Points

燧石等。在石英砂岩制品中，石片与石核的数量较多。石核多为多台面石核，均为简单剥片技术的产品，尚不见预制石核的迹象。石英原料则体积较小，亦采用锤击技术或砸击技术直接剥取石片。经过仔细加工的工具多系石英原料，数量不多，可见到的类型有边刮器、尖状器等，形体多较细小。

遗址出土的动物骨骼数以万计，包括少量较完整的下颌骨、肢骨、牙齿等，以及大量骨骼

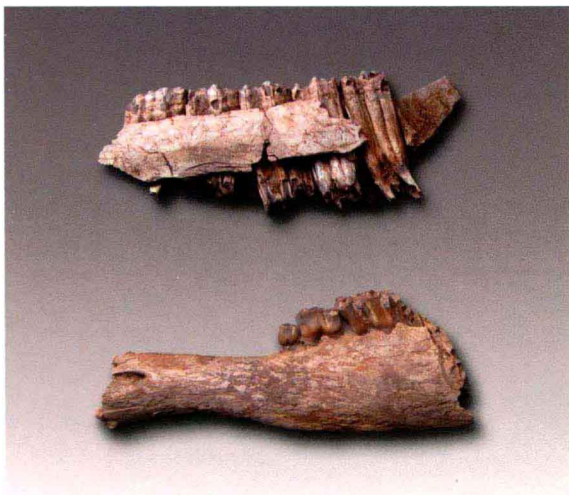
碎片。多数动物骨骼的石化程度较深。可鉴定种类主要有马、牛、鹿、羊、猪等食草类与杂食类动物。还有数量较多的鸵鸟蛋壳碎片。动物骨骼上不见食肉类或啮齿类动物的啃咬痕迹，显示其在遗址上出现完全是人类活动的结果。其中较多骨片的大小尺寸比较相近，长度约10厘米，方便手握使用。有些残片上有比较清楚的打击修理痕迹。少量标本上还可见到明确的使用磨痕。这些迹象显示，该遗址的居民除了使用石制工具外，可能还大量使用骨制品。

通过区域地层对比可知，埋藏在上部马兰黄土堆积之下河漫滩相堆积中的老奶奶庙遗址，应属于深海氧同位素3阶段，气候较暖湿时期。刚刚获得的一组加速器碳-14的年代测定数据均为距今40000年前后（未校正），校正后的实际年龄应该更早。这些情况显示老奶奶庙遗址正处于现代人类及其行为出现与发展的关键时段。而在老奶奶庙遗址新发现的数量众多的文化遗物，尤其是以灰烬堆积为中心的活动面遗迹的发现，则填补了中原地区以及东亚大陆这一阶段旧石器文化发现的空白，为认识中国境内及东亚地区现代人类及其文化起源与发展等一系列重要史前考古的关键课题，提供了非常重要的新资料。

（王幼平 张松林 汪松枝 阮齐军 陈宥成）

This site lies in the Yingtaogou Scenic Spot within the southwestern suburbs of Zhengzhou City, Henan Province, situated in the eastern extension of Mt. Songshan, on the second terrace east of the Jiunianmiao River, a tributary of the upper Jialu River. In April to August 2011, the Archaeological, Antiquarian and Museological College of Peking University and the Zhengzhou Municipal Institute of Cultural Relics and Archaeology carried out jointly the first excavation of the site. In the opened area of 50 sq m, they

discovered tens of thousands of cultural relics, including stone and bone artifacts, and relatively intact and fragmentary animal bones. Among the revealed vestiges are over 20 spots of fire using, as well as floors of ancient people's activities related to those finds. The excavation results made up the gap of that time in the knowledge of the Paleolithic culture of Central Plains and East Asian continent, and provided greatly significant new material for understanding the origin and evolution of modern man and their culture in China and East Asia.



动物下颌骨化石
Animal Mandible Fossils



使用骨片
Used Bone Artifacts



修理骨片
Retouched Bone Artifacts



使用骨片
Used Bone Artifacts

陕西洛南盆地孟洼

和张豁口旧石器时代遗址

PALEOLITHIC SITES AT MENGWA AND ZHANGHUOKOU IN THE LUONAN BASIN, SHAANXI

2010年10月~2011年12月，陕西省考古研究院、中国科学院古脊椎动物与古人类研究所、洛南县博物馆和南京大学联合组队，对位于东秦岭山区洛南盆地南洛河干流和南部支流县河之间、“四十里梁塬”第二级阶地上的孟洼和张豁口旧石器时代遗址进行了抢救性考古发掘。

孟洼地点位于洛南盆地西部，东距洛南县

城约6公里，地处第二级阶地“四十里梁塬”南缘靠近县河一侧的部分。地层堆积为第二级阶地上部覆盖的黄土堆积物，厚度不小于9米（未见底），其中上部5米左右厚的黄土地层含旧石器文化遗物，而5米左右以下的层位为经水长期浸泡的灰绿色黄土状堆积物，不见任何人类文化遗物。本次发掘揭露遗址面积800平方米，从遗址



张豁口遗址发掘现场
Zhanghuokou Site in Excavation

上部黄土及古土壤堆积地层中出土各类石制品1700余件，此外，还采集到脱层石制品300余件。出土的石制品种类包括石核、石片、修理工具和碎片屑（块）等，工具中既包含有重型的砍砸器、手镐、薄刃斧和石球等器物，又含有轻型的刮削器和尖状器等。部分石制品出土时可以直接在原地拼合起来。在T10第2层发掘过程中，在南北长约5米，东西宽约3.5米的范围内，发现原始人类打制石器时遗留的作业面，该作业面出土可拼合的、尺寸大小不等的石英石制品120余件。

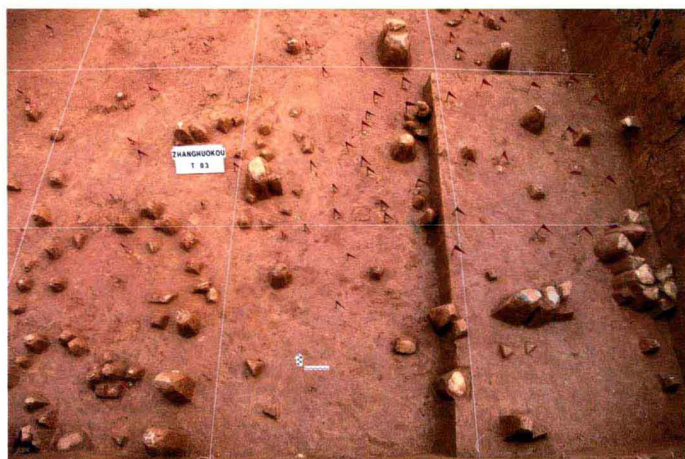
张豁口地点位于洛南盆地西部第二级阶地顶部“四十里梁塬”的中脊上，东南距洛南县城约2公里。本次发掘面积约170平方米。遗址地层堆积为南洛河及其南部支流县河之间第二级阶地顶部覆盖的黄土沉积物。从发掘的约2.5米深的地层堆积物观察，可以划分为3层，第2层古土壤条带中下部和第3层上部黄土沉积物中所含石制品最为丰富。本次发掘从黄土及古土壤堆积地层中出土各类石制品20000余件，此外，还在遗址周围采集到不少脱层的石制品。石制品多以石英和石英岩砾石为原材料加工而成，类型包括石料、石锤、石砧、石核、石片、经过二次加工修理的工具以及碎片屑（块）等。工具中既包含有手斧、手镐、薄刃斧、砍砸器、大型石刀和石球等重型器物，又包含有轻型的刮削器和尖状器等。出土石制品中小碎片屑（块）数量最多。一些石制品出土时还可以在原地拼合起来。另外，在T3第2层中部东南角、T6第3层上部东南角和T5第3层上部东北角等区域清理过程中，还分别发现了原始人类打制石器时遗留的作业点，其中在T3遗留的作业点可以观察到4组可拼合的浅色石英岩石制品，说明遗址中相当一部分石制品为加工时废弃，在原位被黄土沉积物快速掩埋起来。

本次抢救性发掘是针对洛南盆地旷



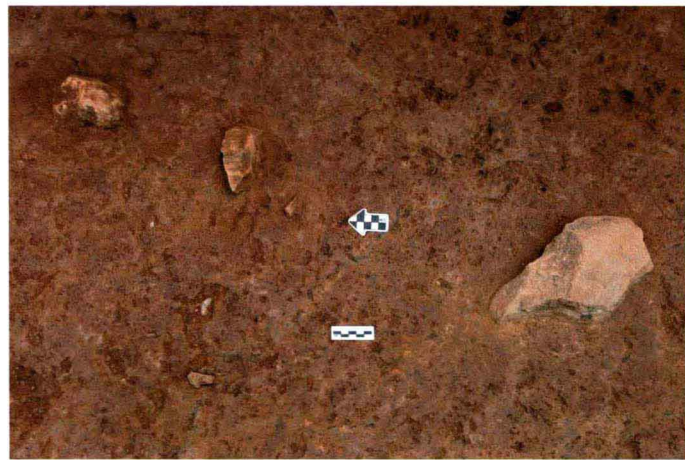
孟洼地点出土的饼状石核（左）

Disc-shaped Stone Core Unearthed from Locality Mengwa (left)



张豁口地点T3第2层东南部石制品分布状况

Distribution of Stone Artifacts in the Southeast of the Second Layer in Excavation Square T3 of Locality Zhanghuokou



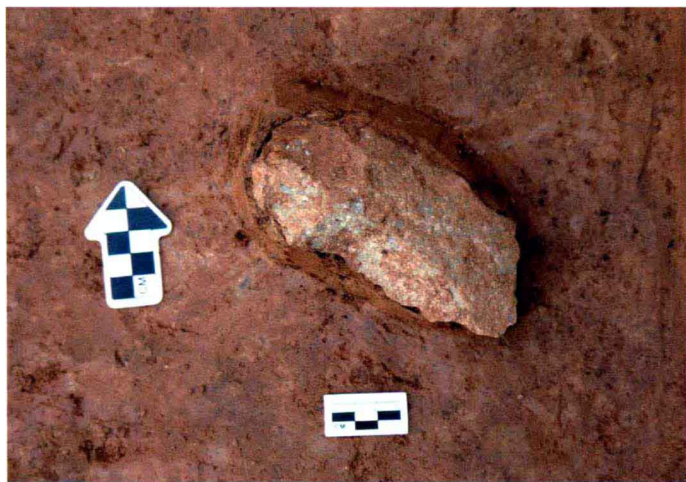
张豁口地点TG2第2层两件手斧出土情况

Hand-axes in Excavation from the Second Layer in Excavation Trench TG2 of Locality Zhanghuokou

野旧石器地点第一次正式的系统清理工作。以往的田野考古调查工作显示，洛南盆地的黄土堆积中包含有十分丰富的旧石器时代文化遗物。经过国内外科研机构10余年来持续不断的野外调查，在洛南盆地发现了丰富的、流行于非洲和欧亚大陆西部阿舍利工业类型的器物，张豁口地点170平方米的发掘范围内出土手斧达10余件，此外还发现了包括薄刃斧、三棱手镐和大型石刀等在内的完整的阿舍利工业类型器物组合，这是迄今为止在我国甚至整个东亚地区，单位面积中该类器物最为集中的发现。通过本次系统的田野考古发

掘，第一次从地层关系上证明了阿舍利石器工业类型的典型器物，如手斧和薄刃斧等，在洛南盆地流行的年代不晚于第二级阶地上部黄土堆积物形成的时代，这对进一步认识和研究中国南北自然地理过渡地带秦岭山区的旧石器遗址年代学、石器工业性质、古人类生存环境、生存行为、东西方旧石器工业比较和早期人类技术交流与传播等课题具有极为重要的学术价值。

(王社江 张小兵 鹿化煜 沈辰
张红艳 孙雪峰 张晓凌 关莹)



张豁口地点T3第2层下部出土薄刃斧
Thin-edged Stone Axe from the Lower Part of the Second Layer in Excavation Square T3 of Locality Zhanghuokou



张豁口地点T5第3层东北角及T6东南角密集分布的石制品局部
Part of the Dense Stone Artifacts in the Northeastern Corner of the Third Layer of Excavation Square T5 and Those in the Southeastern Corner of Excavation Square T6 of Locality Zhanghuokou

In October 2010 to December 2011, the Joint Archaeological Team from the Shaanxi Provincial Institute of Archaeology, the Institute of Vertebrate Paleontology and Paleoanthropology, Chinese Academy of Sciences, the Luonan County Museum and Nanjing University carried out salvage excavation on the Paleolithic Mengwa and Zhanghuokou sites lying on the second terrace in the western Luonan Basin within the eastern Qinling Mountains. The revealed cultural remains include above 20,000 stone artifacts of various types yielded from the sites proper, a number of stone artifacts unknown in stratigraphic relationship collected round the sites, and operation spots of primitive men's stone implements chipping. These discoveries have important academic value to the further study and understanding of the chronology of Paleolithic sites, the nature of stone industries, the living environments and subsistence of ancient people in the Qinling Mountains situated in the transitional zone between North and South China, and the comparison of Paleolithic industries between the East and the West and the technical exchange and spread of early human communities.

内蒙古鄂尔多斯

乌兰木伦旧石器时代遗址

PALEOLITHIC ULAN-MOLON SITE IN ORDOS, INNER MONGOLIA

2010年5月，蒙古族爱好者古日扎布在内蒙古鄂尔多斯市康巴什新区乌兰木伦河（景观河）建设工地北岸的第四纪堆积物中发现古生物化石，经鄂尔多斯青铜器博物馆专家现场考察继而发现石制品，确认其为古人类文化遗存，与附近另外两个地点共同定名为乌兰木伦遗址的第1、第2和第3地点。2011年9~10月，由鄂尔多斯青铜器博物馆与中国科学院古脊椎动物与古人类研究所组成的联合考古队对该遗址进行了正式发掘。

遗址第1地点地层堆积厚度约15米，出土文物的地层堆积厚度约5~8米。遗址涉及的考古文化层为第2~8层，各层均有遗物出土，其中第2~6层遗物最为丰富，发现多处含灰烬、木炭和



遗址地理位置示意图
Sketch Map of the Site



遗址第1、2、3地点远眺

A Distant View of the First, Second and Third Localities of the Site