

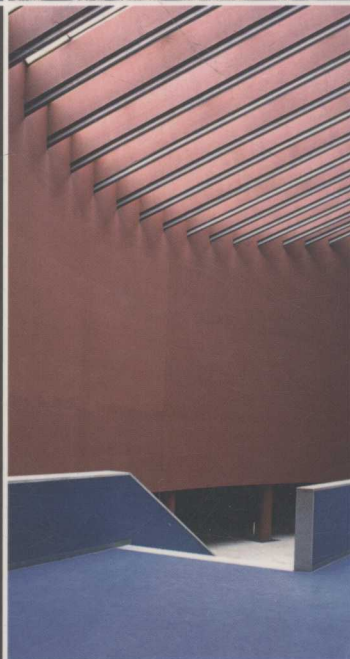
徐純一 著
徐明松 推薦序

看見西班牙， 看見當代建築的活力

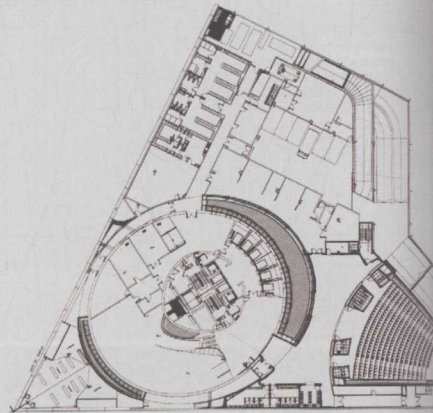


建築師徐純一，帶你認識高第之後的西班牙當代建築

一個用建築讓市民幸福的國度！
從市場、海岸公園、自行車道到古根漢美術館的二〇個幸福建築



國家圖書館出版品預行編目資料
看見西班牙，看見當代建築的活力/徐純一著。一
初版。—臺北市：原點出版：大雁文化發行，
2009.05
256面；19×26公分
ISBN 978-986-6408-01-4（平裝）
1. 現代建築 2. 建築美術設計 3. 西班牙
923.461 98006019

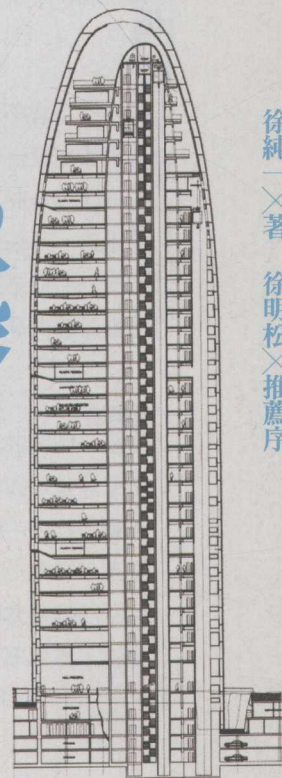


看見西班牙，看見當代建築的活力

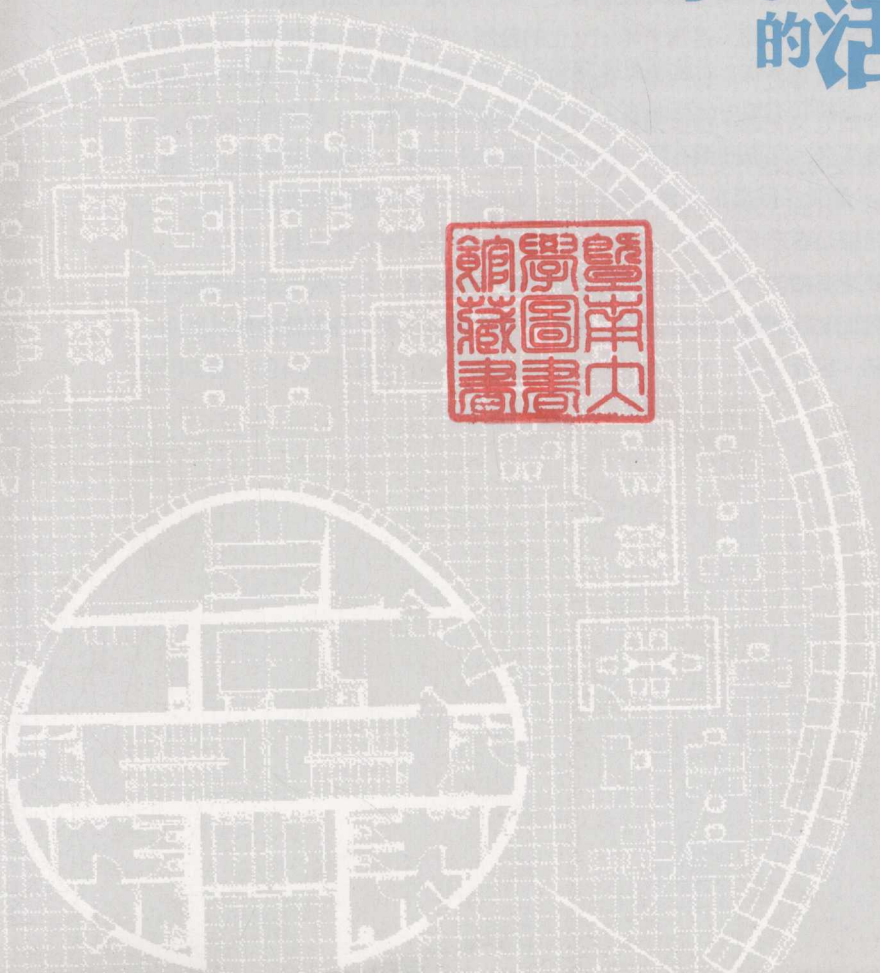
作者=徐純一·美術設計=陳瑀聲·執行編輯=何維民、蔡盈珠、葛雅茜·內頁圖版構成=i²建築研究室
·行銷企劃=郭其彬、王綏晨、夏瑩芳·副總編輯=鄭俊平·總編輯=葛雅茜·發行人=蘇拾平·出版=
原點出版 Uni-Books ·台北市中正區重慶南路一段121號5樓之12·電話：(02) 2311-3678 傳真：(02)
2311-3635·發行=大雁文化事業股份有限公司·台北市中正區重慶南路一段121號5樓之10·24小時傳真服
務 (02) 2375-5637·讀者服務信箱 Email: andbooks@andbooks.com.tw·劃撥帳號：19983379·戶名：大雁
文化事業股份有限公司·初版一刷·2009年5月·定價：580元·ISBN 978-986-6408-01-4·版權所有·翻
印必究 (Printed in Taiwan)·圖片提供感謝i²建築研究室和相關西班牙建築師事務所

TU-865.51
2011

看見 西班牙, 看見當代建築 的活力



徐純一 × 著
徐明松 × 推薦序



雨後春筍的西班牙現代建築

徐明松

歷史是複雜而令人玩味的，整個二十世紀大半段，困在政治與經濟泥淖中的西班牙，竟然在世紀末展露頭角，當然，不能說完全脫離困境，因為經濟沒有名列前茅，政治也仍顯混亂，但在文化創意上卻屢有佳績，不得不令人側目。歷史上，這個曾在十五、十六世紀叱吒風雲的伊比利半島大國，他們的不可一世在十七世紀，繼葡萄牙之後，走到了盡頭，儘管不算退出世界舞台，但也風光不再。一度，城市的資產階級靠國家的力量掠奪殖民地的資源並累積財富，傲人地擁有世界各地許多殖民地，包括台灣沿海，可惜的是，這些財富只用來彰顯及揮霍，從沒為自己的國家設想更遠的未來，也沒有提昇整個社會的競爭力，因此聲望也在瞬間消逝。隨後，荷蘭、英國取而代之的，西班牙的海上霸權與殖民帝國逐漸消退。

然而蟄伏了幾個世紀的西班牙，經歷了多舛的命運。十九世紀末殖民地古巴、菲律賓、波多黎各的相繼獨立，經濟上的國勢衰落繼政治之後再成定局，儘管此時文學、藝術與建築上有短暫的卓越表現，不過這似乎屬於文學上的補償作用，很難看作一種全面性、制度性的運動。二十世紀前三十年社會仍明顯動盪，直到1936年佛朗哥(F. Franco)法西斯政權的集權才逐漸穩定。這段時間大底也是西班牙打下工業基礎的三十幾年，儘管如此，這幾十年，文化的箝制、資訊封閉，還是讓西班牙置身進步開放的西歐世界之外。1975年，佛朗哥過世，1977年自由選舉，民主中間聯盟黨獲勝，同年成立文化部，積極推動各項文化藝術活動。八〇年代，加入歐洲各種組織成為最重要的政治外交目標，九〇年代開始，西班牙已重回世界舞台，儘管「強」國不再，但她已是無法令人忽視的歐洲大國。

在這樣的背景下，西班牙在七〇年代末全面啟動的國家現代化工程，是一個遲來的計畫，或許就因為遲，所以顯得盡力，再加上西歐諸國帶著之前的經驗加以協助，就更事半功倍。因此在這一波改造中，城市與建築扮演了關鍵性的角色，其中巴塞

隆納最具領頭作用，這與歷史上的加泰隆尼亞(Catalunya)的地理區位與獨立運動密切相關，地理上由於巴塞隆納接近法國，所以在接受現代化的訊息也來得早，也多少刺激了他們脫離以馬德里為核心的西班牙的想法。因此馬德里政府為了安撫巴塞隆納區域的獨立運動，七〇年代末，開始挹注了不少資金在改造巴塞隆納及周邊地區，地方政府也在數任有為新市長的帶領下不負眾望，在持續近三十年的改造中，讓巴塞隆納成為歐洲另一個誘人的城市，隨後馬德里、Sevilla、畢爾包…等更多的城市加入了改造運動，儼然已成為不可抑止的兩後春筍。

所有這些運動在多年、持續的改造中，也逐漸積累出足夠的文化能量，因此孕育了不少可以登上世界舞台的各類創作者，在建築界，先有Rafael Moneo以學者建築師身份登上世界舞台，又有Enrico Miralles繼承了高第酒神般的狂喜，吸引國際的目光，或者像Alberto Campo Baeza以純粹冷靜的語言來形塑他內心的景，而後起之秀Mansilla + Tuñón Arquitectos，這個不到五十歲成員組合而成的事務所，則以不可思議的能量實驗著新語言，總是在理性的外表下，包藏著無限的感性。除此之外，如今有更多數不盡的新秀從四處冒起，尋找著各自心目中的西班牙地「景」。

筆者在義大利住了近十年，自許歐洲足跡遍佈，西班牙也去了數次，但當我知道純一兄那如數家珍、又有組織的西班牙旅行，在他面前也就不好張揚。我注意到，他的旅行似乎是帶著宗教信仰，對他來說旅行應該是一種不斷的思索，也是建築生命的實踐，因為這幾年我在他幾個實踐的住宅案中，看到那同樣文化累積的能量，為台灣帶來不一樣的建築省思。總之很高興看到他又將自己「私密」的西班牙旅程公諸於世，這本書再次帶我們回到這二十多年來，歐洲最活躍的建築聖地：西班牙，藉由完整的影像紀錄、資訊收集，為即將去或未能去的朋友、學子，提供了有用的專業導覽與文化反省，因此為之序。

自序

朋友問我對於西班牙的印象？我說，她多變的地理形貌，不論是荒涼的高原、聳立的懸崖、蔥翠的群山、乾燥的沙漠、濕潤的海洋，背後襯托著的總是一片透藍的天空。而她貼合於土地的人文情境，在大都會裡，除了鮮明的繁華之外，似乎還存留著人與人之間的近距離感；而鄉村的氣息，由於迴盪於曲折巷弄之間的言談聲，增添了些許的生氣；至於散落在荒野外的孤村野鎮，卻有一群群矮屋相互依偎環繞在教堂的尖塔邊，展現出荒山綠野間人們堅毅的生命力。

朋友又問我，對於當代西班牙建築的看法是什麼？我說，相較於核心歐洲的建築精細密致，西班牙建築似乎顯得粗簡。只是，那些看似不細緻的物質材料之間的接合組構，或是差異空間的構成，卻是建築師們嚴肅到靈魂深處的態度，死心塌地的執著，拼捨命地超越規範的結果。這種精神就如同「唐吉訶德故事情節的鋪陳般，雖然故事裡偶而會出現疏漏脫節的地方，並非那麼精密周詳，但是這類的疏失卻仍不減損一部傑作的偉大。從另一角度而言，我認為當代西班牙建築更像中國四大經典名著《西遊記》中主要四個人物的組合。例如，其設計上所呈現敘事的意蘊，有孫悟空大無畏的氣慨，不受拘束，充滿對範示規條的叛逆，時有令人讚賞生命不可預期的奇遇；而表面上平凡善良的唐僧，性格上雖然與孫悟空之間充滿矛盾，不可調和，但在實質上兩者卻形成了相反相成的生命質性。如此一體兩面的特性，與西班牙建築在差異中不掩飾衝突卻同時努力挖掘潛在的共存秩序，相互謀合；此外，豬八戒多毛病的缺點，充滿人味，但卻不令人感到厭惡。西班牙建築中的細部構造，雖不盡完美，但充滿真切生活裡的溫潤感。透過它們確實讓人連接了過去被遺忘了的親密與熟悉感；最後是沙僧，內斂、不外露情感，雖然缺乏鮮明的性格，但是卻能識大體，擔起協調與平衡衝突，促進團結的任務。西班牙建築總會回到當下既存的环境紋理與時間積澱的過往，以掙回真實的生活場所。這就是今日西班牙豐富多采的建築風貌。

「文化」是人類心中最模糊不清的字詞，其中最混雜的範疇當屬建築。而西班牙當代建築是目前全球單一國家中形態最雜多的一個，也是唯一僅有的一個。事實上，比較起高貴的古希臘神殿、雄偉的古埃及金字塔、輝煌的古羅馬遺址、神秘的波斯宮殿，乃至結構複雜的西方教堂建築，這個國度裡的古代城鎮或建築，鮮少受到史學家青睞被列入顯赫的建築史書之中。它們就像沒有入載歷史資格的邊緣聚落，千年來在複雜的歷史背景之下，活出「被邊緣化」、「沒有歷史」的特性。然而近世紀以來，現代主義時代的建築語彙，無論是在西班牙的古老城鎮、鄉間原野，甚至時尚繁華的都會區，卻交染混雜出土地與人構空間場的綿密關係，甚至洗鍊出詩中方有的狂喜。或許就是因為沒有沉重的歷史包袱，再加上豐富多元的文化，當「今日」與「昔日」將相遇之時，建築本身多一點天馬行空的想像，或是空間形象和意象通融交會之時，西班牙的當代建築才可能產生一連串的驚喜與愉悅的讚嘆。

今日的西班牙建築，不僅掙脫了貧乏又冰冷的幾何學的空間體驗，而且所有物質材料的相互構成與連結，更凝塑出生命性的肌理。它是如此深刻地聯繫於他們的生存境況和地方場所的地理紋脈，並且紮根於文化的土壤之中。這是西班牙建築對生命的表達，也是他們的生存本身。二十世紀已逝，西班牙的當代建築不會成為過去，它將繼續澆灌二十一世紀的西班牙土地。至於它們能否被歷史挽留，續存至遙遠的未來？曾經有人說：「當心靈一旦意識到自身，它將不靠外來的幫助，繼續創造他自己的世界。」西班牙就是擁有如此的天賦異稟，不僅在自己的土地上活出自己，每年更吸引大批來自世界各地的慕名者，為她心醉不已。而西班牙的當代建築，透過從真實存有中尋求差異，再由差異中尋回熟悉感，這種本真回返的嚮往，早已給歷史增添了色彩。

| | | |
|---------|---|----------------------|
| 目錄 | 2 | 推薦序 雨後春筍的西班牙現代建築 徐明松 |
| content | 4 | 自序 |

加泰隆尼亞區

| | |
|----|---------------------|
| 10 | 001. 巴塞隆納當代美術館 |
| 12 | 002. 大學傳播科學系館 |
| 14 | 003. 聖塔莫妮卡藝術中心 |
| 16 | 004. 哥倫布景觀步道 |
| 18 | 005. 國際會議中心 |
| 20 | 006. 自來水公司 |
| 22 | 007. 遊憩場暨太陽能板涼亭 |
| 24 | 008. 西南海岸公園 |
| 26 | 009. 聖塔卡德莉納果菜市場 |
| 28 | 010. 斜交海濱公園 |
| 30 | 011. 巴克德羅達橋 |
| 32 | 012. 密斯館 |
| 34 | 013. 達比埃斯基金會 |
| 36 | 014. 購物中心暨旅館 |
| 38 | 015. 奧運射箭場 |
| 40 | 016. 公立學校 |
| 42 | 017. 畢卡索美術館增建 |
| 44 | 018. 加泰隆尼亞科技大學圖書館 |
| 46 | 019. 論壇大樓 |
| 48 | 020. 社區議會中心 |
| 50 | 021. 文化中心 |
| 52 | 022. 巴塞隆納自治大學校園景觀整建 |
| 54 | 023. 市立殯儀館 |
| 56 | 024. 行人暨自行車橋 |
| 58 | 025. 衛生所 |
| 60 | 026. 班雅明紀念碑 |
| 62 | 027. 公園 |
| 64 | 028. 市民中心 |
| 66 | 029. 大學實驗科學大樓 |
| 68 | 030. 語言學校 |
| 70 | 031. 西班牙銀行總部 |
| 72 | 032. 遊艇俱樂部 |
| 74 | 033. 田徑運動場 |
| 76 | 034. 遊客導覽中心 |

| | |
|----|-------------------|
| 78 | 035. 聖貝蕾德洛達修道院博物館 |
| 80 | 036. 考古博物館 |
| 82 | 037. 化學系系館 |
| 84 | 038. 都會劇院修建 |
| 86 | 039. 大學圖書館 |
| 88 | 040. 卡列拉斯音樂中心 |
| 90 | 041. 醫院 |
| 92 | 042. 學校 |
| 94 | 043. 公共廣場 |
| 96 | 044. 科學園區管理辦公中心 |

中央區

| | |
|-----|-----------------|
| 100 | 045. 皇后俱樂部公園 |
| 102 | 046. 烏塞拉區公共圖書館 |
| 104 | 047. 富恩卡羅區圖書館 |
| 106 | 048. 阿托查車站 |
| 108 | 049. 蘇菲亞藝術中心電梯塔 |
| 110 | 050. 醫療中心 |
| 112 | 051. 公共圖書館 |
| 114 | 052. 文化中心 |
| 116 | 053. 教堂 |
| 118 | 054. 克羅吉斯出版社總部 |
| 120 | 055. 文化中心 |
| 122 | 056. 市內游泳池 |
| 124 | 057. 市政中心 |
| 126 | 058. 墓園 |
| 128 | 059. 醫療所暨社區活動中心 |
| 130 | 060. 市政暨文化中心 |
| 132 | 061. 公共通道電扶梯 |
| 134 | 062. 西班牙當代美術館 |
| 136 | 063. 科學博物館 |
| 138 | 064. 葡萄酒博物館 |
| 140 | 065. 議會暨展示中心 |
| 142 | 066. 西葡文化交流研究中心 |

大南方

- 146 067. 公園/博物館
- 148 068. 巴士車站
- 150 069. 旅館暨商務中心
- 152 070. 聖瑪利亞洞穴修道院博物館
- 154 071. 公共圖書館
- 156 072. 聖塔胡斯塔火車站
- 158 073. 保險公司
- 160 074. 塞維亞機場
- 162 075. 胡艾瓦大學卡門校區
- 164 076. 體育館
- 166 077. 屈瑟歐納港口設施
- 168 078. 儲蓄銀行總部
- 170 079. 科學博物館區未來城
- 172 080. 大學圖書館
- 174 081. 啟蒙博物館
- 176 082. 羅馬劇院增修工程
- 178 083. 社區議事研習中心
- 180 084. 大學體育館
- 182 085. 議事暨表演中心
- 184 086. IMPIVA公司總部
- 186 087. 阿利坎特大學美術館
- 188 088. 阿利坎特大學教師中心
- 190 089. 坎貝尤碼頭漁市場
- 192 090. 市立菜市場
- 194 091. 警察局總部
- 196 092. 議事暨表演廳
- 198 093. 議事暨展演廳
- 200 094. 卡塞列斯美術館

大北方

- 204 095. 畢爾包古根漢當代美術館
- 206 096. 音樂表演廳暨議會中心
- 208 097. 畢爾包純藝術美術館擴建案
- 210 098. 宋第加機場
- 212 099. 行人步道橋
- 214 100. 艾烏斯卡耳杜那橋
- 216 101. 阿梅柔拉地鐵站
- 218 102. 足球場
- 220 103. 庫爾薩演藝廳暨議事中心
- 222 104. 那瓦爾博物館
- 224 105. 歐帝撒基金會暨美術館
- 226 106. OTAZU葡萄酒釀製廠
- 228 107. 葡萄酒博物館
- 230 108. 迴力球運動場
- 232 109. 學前教育學校
- 234 110. 保健科學系系館
- 236 111. 人類博物館
- 238 112. 美術館
- 240 113. 聖地牙哥當代美術館
- 242 114. 音樂研習中心
- 244 115. 加利西亞音樂廳
- 246 116. 商業展示暨議會表演廳
- 248 117. 港邊設施暨港務總部
- 250 118. 維哥大學圖書館
- 252 119. 維哥大學經濟系系館
- 254 120. 坎卡阿斯市政廳

加泰隆尼亞

從高第到米拉葉，加泰隆尼亞的建築傳奇，啟蒙了真實與想像間的聯想，創建出綺麗迷人的奇遇空間。



西班牙從與法國交界開始，一線蜿蜒曲折的海岸，沐浴在地中海的陽光下。礁岩、沙灘和漁村，寧靜得像一幅畫，洗淨人們被封沉已久的視線。由法國越過庇里牛斯山東麓進入西班牙，陡直堅實的山野小徑，翻越層峰相疊的山巒，引人來到另一座山谷、另一個山村，接觸到另一種語言、另一群人們。這一切都包含在加泰隆尼亞的四個省份。

獨特的歷史背景

加泰隆尼亞曾隸屬於法國，在種族和文化方面與法國相近。西元十世紀建立加泰隆尼亞伯國（county of Barcelona），十二世紀被亞拉岡王國併吞（西地中海最強大的國家）。這期間加泰隆尼亞伯國雖然仍試圖獨立建國，但都不到半個世紀即短暫的結束。千年來紛亂不斷的政治與文化上的處境，儘管此後雖然擁有蓬勃的工業實力，但仍將其命運陷入不穩定的狀態。

直到1975年佛朗哥專政結束，加泰隆尼亞再一次轟轟烈烈的展開一項文化運動，才得到加泰隆尼亞的民主體制與文化認同。而1992年的巴塞隆納奧運，更披露了加泰隆尼亞人堅毅踏實的性格與無畏的魄力，將短暫的奧運活動成功的轉變成大區域的城市更新建設，在哥倫布發現新大陸後的500年，為她自己，更為西班牙再創高峰。

巴塞隆納的高第傳奇

此時的加泰隆尼亞正處於一個中古世紀以來空前盛大的文化金色年代。尤其巴塞隆納的當代建築更躍居全歐洲的領導地位之一，在地中海形成燦爛的藝術之都，讓加泰隆尼亞在世界建築裡大放異彩其獨特的建築繁榮景象。十九世紀末，一位具有鑑賞力與意志力的企業家奎爾（Eusebio Güel），在他的全力支持與贊助之下，巴塞隆納的建築傳奇首頁即在高第（Antoni Gaudi）的手中揭開。其建築形態中不規則的彎弧、風姿綽約的樓梯、溫情脈脈的四壁、豐饒不華麗的天花板與色彩繽紛等的風格，在在吸引著世人的關注，並且讓人分享其中的喜悅與提供值得學習的事物。

高第於巴塞隆納建築的重要性，宛如唐詩中李白的地位與影響力，若將李白自唐詩構築成的大廈撤走，唐詩華廈將傾頹半數。同樣地，若將高第的建築自巴塞隆納移除，巴塞隆納不僅消失掉一份千古相頌的傳奇，並且也將失去令人陷入謎樣的奇特異質性。

當代建築的新一頁

1929年巴塞隆納舉辦世界博覽會，其中由德國建築家密斯（Mies van der Rohbe）設計的德國館（博覽會結束後拆除，於1986年由一群建築師主導在原址重建），它標記著巴塞隆納對古典建築形態念舊的終結，開啟了現代建築一扇通往全新觀點與可能形式的大門，同時也為巴塞隆納樹立接納異己向世界開放學習的典範。

1992年巴塞隆納奧運會的城市更新計劃中，其中最不耀眼的部份，非奧運村的區廓設計莫屬，但是透過天才建築家米拉萊（Enric Miralles，公元2000年病逝）奇特怪異又無法等同於任何既存物的形式呈現，讓這條劃分區廓平凡無奇的街道充滿多重差異的形象，使不同的形象凝結物隨著遊走者的不同位置或角度而閃現，它有時是電線桿、或是街燈也是一棵樹，又是一群怪異的樹叢，也是一群錯置的杆欄，或是蠕動遊走中的海洋生物，流露出巴塞隆納特有的變幻迷樣的高第血脈。

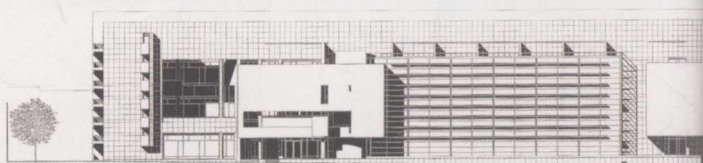
加泰隆尼亞的建築傳奇，啟蒙了真實與想像之間轉換的聯想，創建出綺麗迷人的奇遇空間；而現代主義的步伐，以簡直的形態，或是以中立背景式的姿態，重新協調街廓的辨識與定位，在充滿驚喜的環境裡成就另一種秩序之美。多種截然不同的建築意象，形成獨一無二的加泰隆尼亞。

這個區域的文化活動與公共空間的屬性，因為美術館的獨特形式而達到一定程度的統合與定位。

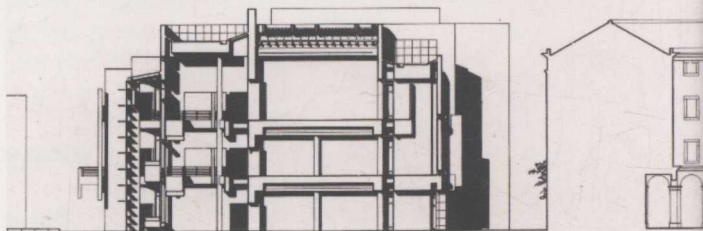
巴塞隆納當代美術館是1992年巴塞隆納奧運期間都市更新建設的內容之一，館址選定在老城西邊，與著名的蘭布拉（Rambla）大道相距約四百公尺，同時分別與加泰隆尼亞設計中心以及加泰隆尼亞文化中心，共同劃出一座開放廣場與種植著法國梧桐的綠蔭空地。這個區域的文化活動與公共空間的屬性，因為美術館的獨特形式而達到一定程度的統合與定位。

這棟外型突出的建物，由外部形貌即容易地辨識出六個相異的部分，並且在整個不同街廓區域的交結之間，牽引出某種程度的協調與整合：位於端點處呈懸浮態的曲面量體，定位出此區兩條主要街道的「T」形交角，不僅突顯出視覺上的可視性，並與附近設計中心的塔樓相互回應，共同鑰定此區域的辨識性，其室內則提供特殊形式的藝術作品之展示空間；臨廣場面長度最長的量體，立面裝設以大面積的玻璃帷幕牆，將開放廣場的可視邊界延伸至館內挑高的主通道兼展示空間；懸空的多開口垂直板，裝載出美術館的主立面位階，並標定出主入口的位置與連接至後方梧桐樹庭的通道口；位於主立面入口板左側的非展覽用的辦公、紀念品販售等空間體，與鄰棟建物之間適切的間隔空地，給予住宅區與廣場交界處適當的緩衝，並讓後側大學建物的短向立面得以完整的顯露；位於並置量體群中央位置的圓桶形空間體，將非展覽之內用空間與展覽空間清楚切分開，分隔出連接後方樹庭與文化中心的走道，並形成美術館多功能用途之門廳；剩餘的小開口長方形空間體，提供了主要展覽需要之用，並參與後方樹庭邊界的界定。

整座美術館白色面材的選用，與以土黃色系為主色調的周鄰老城街道連續面之間，顯然呈現出突兀的視覺景觀，相異的立面材料所造成統合上的困擾，是此建物與聚合成群的老城相互映襯的難題。至於美術館內部空間的區劃與連結，十足地展現出清楚的辨識與使用上的適切度。坡道與端點放置樓梯的走道相互平行配置的形式，增添了行走經驗的趣味性，並經由大面積的帷幕牆面，將外面廣場景象含攝於通道行走中的視覺範疇，形成彼此滲透的擴張性接合。



south elevation



- 1 量體形貌差異分明的臨開放廣場立面
- 2 臨開放廣場立面量體群帶給老城區巷道



- 3 鑄定主入口位置的面具性立面板
- 4 臨梧桐樹廣場作為背景之用的簡直立面
- 5 室內光影交錯的坡道空間
- 6 面具性的立面板將辦公與展示空間清楚切分
- 7 地面層坡道下方的展示空間
- 8 連通前後廣場的弧形通道，將地面層的辦公與展示空間彼此切分開
- 9 不規則曲體展示空間的懸浮態屋頂板
- 10 臨開放廣場清玻璃立面暨遮陽板

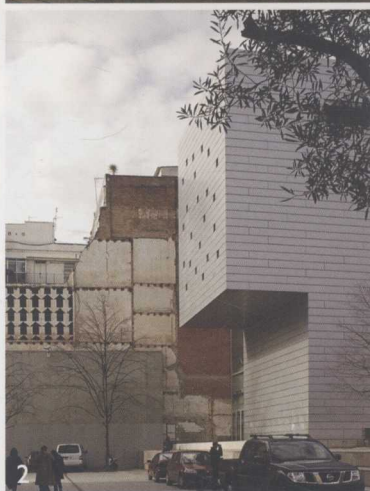


延續巴塞隆納當代美術館的水平長窗，傳播科學系館以可閉合的鋁百葉水平窗共同圍合開放中庭，並添加了另類的拓延。

巴塞隆納老城區裡最重要的文化機構，集結於以當代美術館與藝術中心為樞紐的區域。其中唯一的私立機構，即是位於當代美術館左後方的私立大學傳播科學系館。這占地1000平方公尺的長方形基地，其後方與當代文化中心以及當代美術館共同圍合一座種植法國梧桐樹的廣場。其中的一短向側立面臨老城單向車道的窄巷，另一短向面與當代美術館短側面及鄰棟民宅無開口的牆共同圍塑出一處小面積廣場。而長向立面之一與民宅共享同一牆體，另一長向立面則面對梧桐樹廣場。

平面的配置在簡單中夾帶部分的複雜性，牽引出局部樓層在高度上多層次的區劃。地面以上是五樓半，於地面一樓部分設置局部的夾層。地上層短軸方向，區分為兩種高度不同的樓層，與民宅相鄰的四分之一短向寬的部分是二樓半高，另外四分之三寬的部分則是五樓半高。臨窄街向的量體高度也極富變化，由三樓半漸次退縮，同時遞增高度為四樓半與五樓半。臨小廣場的量體分布與對立的另一窄向面相反，其下方兩層半向內退縮，讓上方量體懸突，以定位自身的辨識，同時加深了地面層廣場的深度。

此外，立面形貌簡潔，且由於適切回應四向差異的環境，獲得豐富又令人覺得自然的表情。臨窄街部分的一樓是入口門廳及行政辦公室，其餘樓層是教師及行政辦公與頂樓的交誼空間，長方形主空間的一樓是餐廳暨咖啡飲料及閱讀室，二樓配置兩間一〇八個座位的教室與圖書館，三樓是一間兩百個座位與另一間八十個座位的教室及會議室，四樓則配置四間皆為六十個座位的教室與閱讀室，頂樓則放置了十四間十四個座位的討論式小教室。



- 1 傳播科學系館臨法國梧桐樹廣場出口處的形體。
- 2 端點懸凸量體與毗鄰為背景的牆面。
- 3 鄰接當代美術館廣場的短向立面。
- 4 加泰隆尼亞文化館大門框出的前後景。
- 5 朝法國梧桐樹廣場的水平長窗切分立面。

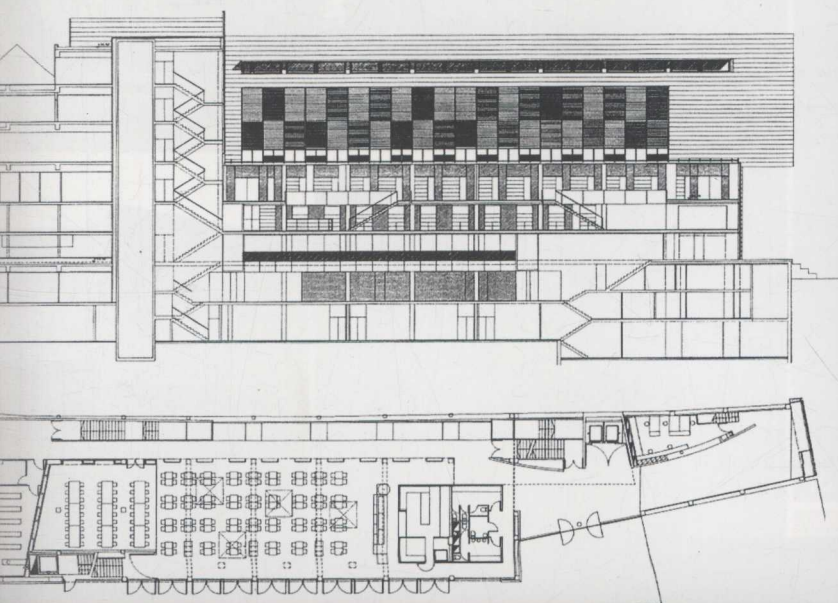




6



7



6 與當代美術館端處共同劃定的廣場。

7 與臨老街舊建築交接處的玻璃立面。

8 教室區的走道空間。

9 挑高的入口門廳與資訊櫃台區。



8

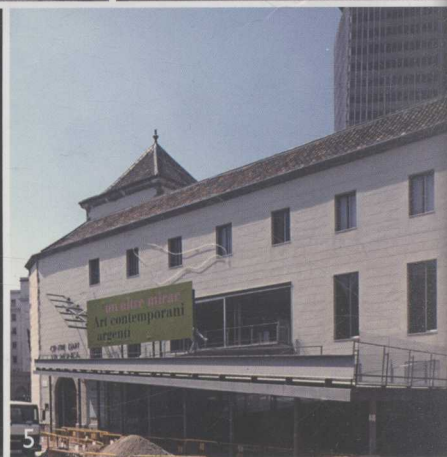
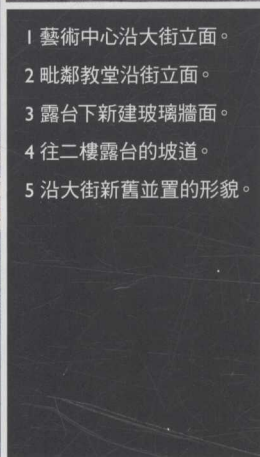
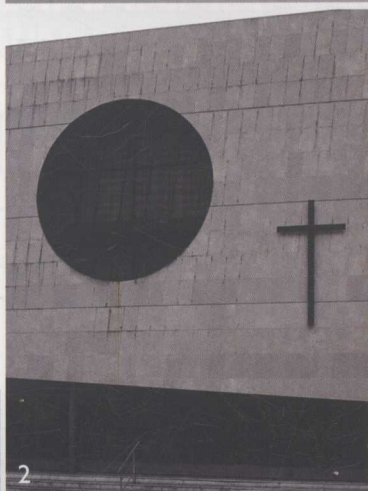


9

奧運會期增建的坡道平台於十年後又新添了玻璃壁面，標記出都市的成長與更新。

這座十七世紀的女修道院，在三百年間經過了多次的增建與修改，尤其是它內部巴洛克式的迴廊，在二十世紀增添了一系列新的元件，不僅擴大了使用面積，並於室外主入口右側立面增加了鋼管支撐的木平台，引入一座由一樓直通二樓的坡道，將二樓沿街面轉為主要的入口，同時由鋼架木平台端點處突出一道垂直牆面，將毗鄰的聖塔莫妮卡（Santa Mónica）教堂完全分隔。而教堂主立面象徵宗教意象的大圓形開口的玫瑰窗，與由舊修道院改建的藝術中心立面類型完全不同，彼此斷然地區分為互為無關的建物。

跨越二十世紀後的二十一世紀初，原有地面層增建的鋼骨木平台與坡道又被拆除，替換為以不鏽鋼框的玻璃盒子建構成的餐飲空間，將原來大部分的立面歸還給街道。這個案例的增建、改建經歷，確實是老建物增修建的絕佳教材。老房子並非如木乃伊般的死寂之物，但是哪些舊有部分該予以保留？新的部分又該增添在哪裡？用什麼樣的體貌加以建構？總是有某類做法優於另一類做法，所以必然存在好的範例，但也同樣有不適當而引起爭議的範例。這永遠都必然涉及過去、現在與未來，新舊世代延續的議題，而尋找唯一最適切的表達形式無疑是對建築師最嚴苛的考驗。



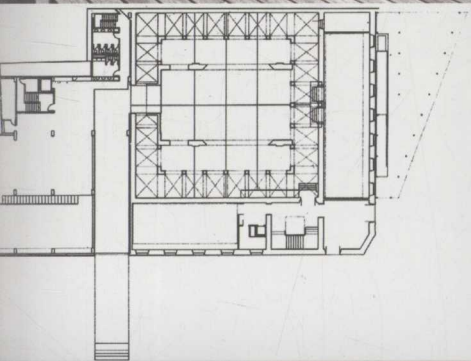
- 1 藝術中心沿大街立面。
- 2 毗鄰教堂沿街立面。
- 3 露台下新建玻璃牆面。
- 4 往二樓露台的坡道。
- 5 沿大街新舊並置的形貌。



6



9



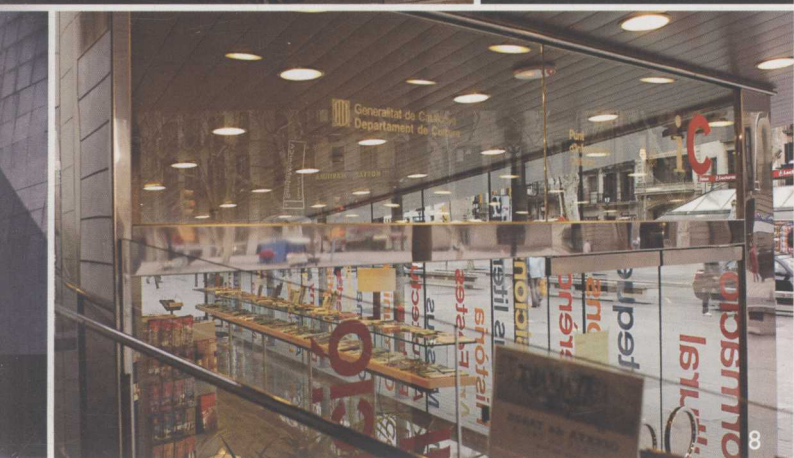
- 6 室外露台。
- 7 通往露台的坡道。
- 8 露台下方販售空間。
- 9 臨廣場的立面。
- 10 側面窄巷的立面。
- 11 臨大街主入口。



7



10



8



11