

超自然神秘档案系列之

超古代文明

终极版

(日) 古代文明研究会◎著 尤斌斌◎译

▶▶ 遗址附带地图

Google地球探险更加便捷“遗址、地面图形”附带坐标



大型天文装置阿布辛贝神庙

沉睡在地中海底的亚特兰蒂斯

操纵“地电流”巨石阵

日本的金字塔皆神山

圣地的起源哥贝克力石阵

220余个未知文明等待您的探险

消失的古代智慧 挖掘其真实故事

SEU 2629683

陕西师范大学
出版总社有限公司

SHAANXI NORMAL UNIVERSITY GENERAL PUBLISHING HOUSE CO. LTD.

图书代号: SK12N0061

图书在版编目(CIP)数据

超古代文明: 终极版 / (日) 古代文明研究会著; 尤斌斌译. —西安: 陕西师范大学出版总社有限公司, 2012.5

(超自然神秘档案系列)

ISBN 978-7-5613-6006-4

I. ①超… II. ①古…②尤… III. ①世界史: 古代史: 文化史—普及读物 IV. ①K12-49

中国版本图书馆CIP数据核字(2012)第035060号

TITLE: [完全版 世界の超古代文明FILE]

BY: [古代文明研究会]

Kanzenban Sekai no Cyoukodaibunmei FILE © Gakken Publishing 2010

First published in Japan 2010 by Gakken Publishing Co., Ltd., Tokyo

Chinese Simplified character translation rights arranged with Gakken Publishing Co., Ltd. through Nippon Shuppan Hanbai Inc.

本书由日本株式会社学研Publishing Co., Ltd授权陕西师范大学出版总社有限公司在中国范围内独家出版简体中文版本。

著作权合同登记号: 25-2011-149

超古代文明(终极版)

(日) 古代文明研究会 著 尤斌斌 译

策划制作: 北京书锦缘咨询有限公司 (www.booklink.com.cn)

总策划: 陈庆

策划: 李伟

责任编辑: 焦凌

装帧设计: 季传亮

出版发行: 陕西师范大学出版总社有限公司

社址: 西安市长安南路199号 邮编 710062

网址: <http://www.snupg.com>

经销: 新华书店

印刷: 天津市蓟县宏图印刷有限公司

开本: 787mm × 1092mm 1/32

印张: 11.75

字数: 150千字

版次: 2012年5月第1版

印次: 2012年5月第1次印刷

书号: ISBN 978-7-5613-6006-4

定价: 29.80元

超自然神秘档案系列之

K12-49
10

超古代文明

(日) 古代文明研究会◎著 尤斌斌◎译

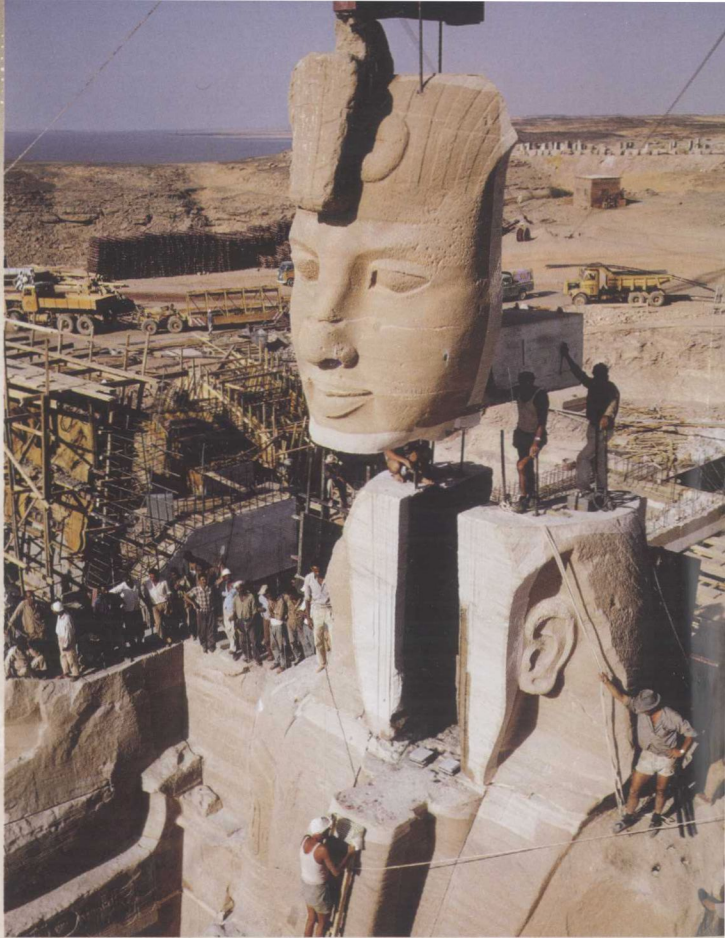


陕西师范大学
出版总社有限公司



古代文明依旧存在。

世界遗产的起源



在 1960年，阿斯旺高坝的建设计划让阿布辛贝神庙面临着被水淹没的危险。因此，世界教科文组织广泛号召国际援助，积极开展救援活动。这便是设立世界遗产的开端。

不过，还有一个问题比物理上的转移更困难。阿布辛贝神庙还是一个天文装置，在这一结构的作用下，一年中太阳光有两次照进圣殿。如果单纯机械地转移遗迹，就会破坏这一核心功能。

古代文明依旧存在。重新发现其精髓即古代的智慧，是古代文明论的乐趣所在。



哥贝克力石阵

宗教先于文明产生，再后来才出现城市。
该遗址刚好就是一个例子。建造于1万年前！（→176页）





推动文明发展的『无形力量』

什么是古代文明？

大约1万年前，冰河时代结束后，洪水到处泛滥，为了在残酷的自然环境下生存下去，人类开始扩大领土，花了大量的时间用于开发自己的智慧。定居在河流沿岸的人们开始组建大型部落。

河流孕育了肥沃土地的同时，也会给人类带来灾害。为了掌握河流泛滥的时间，人们制作了专门的日历。为了重新分配土地，人类发明了土地测量法和几何学。可以听见部落战士和众神声音的巫师（巫女）被选为监督者，即部落之王。

这些计算模式的精确性和建筑技术的精密性让人惊讶，如果将这些归类于古代文明的有形发明，那么宗教便属于无形发明。想使文明深深地扎根，必须克服变幻无常的自然环境。人类将固有的自然环境作为地母神，用活的供品祭拜，以换取文明的发展。

世界上的古代文明确实都带有宗教色彩。每个文明流传的神话本身便是人们的思考方式，这可能是现代人无法想象的。

但是，调查过世界遗迹的英国作家科林·威尔逊指出，自古以来，人类都是“追求自我改变的生物”。人类出于欲望膨胀和对众神的绝对信仰，建造了很多宏伟的建筑群，并保存至今。



文明起源于一万年 前？ 什么是最古老的文明？

纵观人类史，从人类的诞生到文明的产生，并不存在未知的古文明。

而1万年前，过着穴居生活的原始人会做些什么？

当然，因战争而失败的小国、无力与大自然抗争而消失在海底的文明，都有存在的可能。

但是，还有一个谜题未解。比如说，吉萨狮身人面像的修建年代，现在一般认为是建于大约4500年前，但是，从狮身人面像及其四周墙壁留有的洪水痕迹来推断，某地质学家认为是建于1万年前。

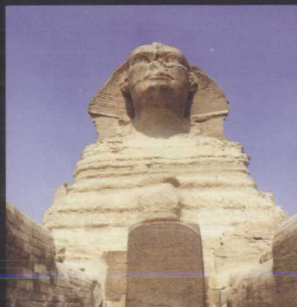
现存的大部分寺庙和教堂是在原有“圣地”的基础上扩建而成的。法国的世界遗产“圣米歇尔”所在的山丘，原先是原住民凯尔特民族朝奉的圣地。后来，在此经历过幻视体验的主教将其奉为基督教的圣地。之后，经历多次扩建和改建以后，才形成了现在的样貌。

狮身人面像大概也是这样形成的吧。

现存遗址中的许多建筑，以当时的知识和技术是无法完成的，这种情况被称为欧帕兹。这些古文明遗址继承了曾经存在过的文明智慧，比如说曾经繁荣一时的亚特兰蒂斯文明，引起了全世界的关注。

亚特兰蒂斯岛（复原）

代表最古老文明的亚特兰蒂斯，存在于1万年前，但至今未发现其文明遗址。（→54页）



狮身人面像

狮身人面像曾被岩壁包围，存在洪水的痕迹。地质学家罗伯特·肖克指出，洪水的痕迹证明狮身人面像修建于1万年前。（→94页）

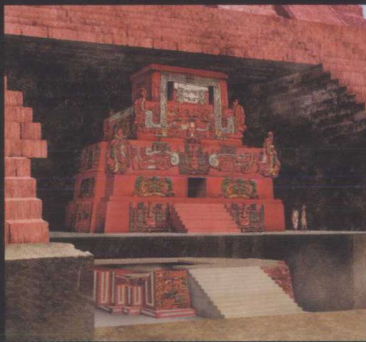


圣米歇尔

直接利用古代凯尔特民族信奉的圣地石山修建而成。世界遗产。

科潘（复原透视）

科潘遗址“神庙16”分层而建。最下层是第一代王的墓穴，往上不断扩建几层神庙。（→250页）



卡尔纳克巨石群

建于公元前2000年左右，巨石多达
3000块，依次排列，修建目的不明。





感应

灵线

「地电流」

。



梅里韦尔

英国境内的小规模灵线。是古代的道路，还是沿着地电流排列石头的结果？不管是哪个，肯定不是大自然的产物。



索尔兹伯里

不可否认，有一部分可以勉强归类于灵线，但这个遗址的三个古坟显然是沿着一条直线排列的。

古代的人似乎可以感受大地中的无形力量。可以证明这点的遗址，被称作“灵线”，指的是坟墓、墓穴或者巨石等呈直线排列的现象。也许这是被人遗忘的古代道路，但是，根据罗德的调查，其中也不乏有沿着地下水流自然形成的。

如何感应到潜在于地下深处的无形力量并让其发挥作用，这是一个未解之谜。



电化的古代文明论

巨石遗址操纵

『地电流』

!?

人类为何会如此喜爱巨石？有些人祭拜身边的奇石，有些人专门结伴到远方的火山地带去采石。耕耘屋外的田地，人类更为重视巨石。金字塔正好可以说明这点。

但是，最近有人提出假设来证明人类这种行为的矛盾。据说，把玄武岩和花岗岩这类带有一定磁性的巨石放置在“土地”里，可以让周围的谷物生长得更加茂盛。

这里的“土地”指的是电流不流通的土地。因此，这时巨石就发挥着天线的作用。

在日本，巨石被奉为神座，也就是神降临的地方。这种现象起源于以色列的“圣石殿”，现在已扩散至全世界，与“圣地”相似。但是假设某种岩石带有磁性，感觉又像是在遵循着某种规律。

实际上，英国的巨石阵只是大量使用叫作“蓝色石头”的普通小石头。也许以前的人类能够敏感地感应到大地中的电流，并知道如何加以利用。

巨石阵

巨石阵中大量使用的无名小石头。这才是带磁性的魔石。(→190页)



石头宝殿

坐镇在神社内部，高约6m的巨石。巨石除了是神降临的场所，还有什么作用呢？(→348页)

方尖碑（法国）

本来是装饰埃及卢克索神庙的方尖碑。难道埃及魔法在法国也会发挥作用？(→99页)

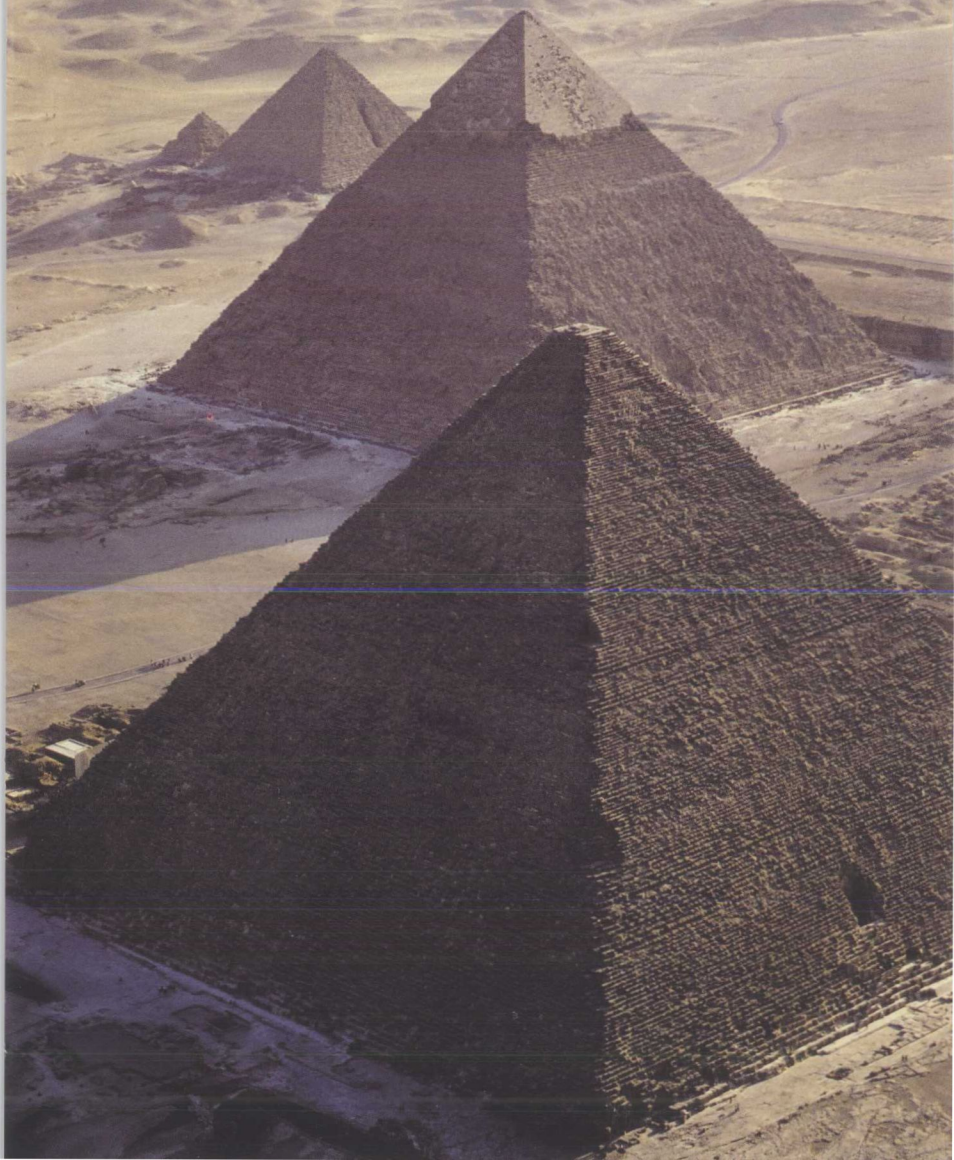


拉文塔

遗址内发现的奥尔梅克人头石像，据说以前收成不好时被埋在土里，用来保佑土地增产。(→229页)

大金字塔

从正上方俯瞰时，三大金字塔呈猎户座形状排列。



投影在地面上的星体力量！

星座的秘密



卢浮宫（巴黎）

一条笔直的道路从凯旋门延伸到卢浮宫博物馆，但最前端却呈弯曲状。这与大地的魔法相关。（→361页）



特奥蒂瓦坎

从空中观察可以发现，特奥蒂瓦坎金字塔的布局 and 埃及的三大金字塔一样，与猎户座形状极其相似。（→232页）

古代的人类常常观察星象，并将星体的排列直接投影于地面。世界上肯定有一些遗址是根据这种大胆想象所建。比如，相传三大金字塔就是模仿猎户座的布局修建的。

那么，这是出于什么目的呢？中世纪的炼金术和赫尔墨斯主义有这么一句名言，“存在于地面上的东西，同样存在于天上”。换句话说，就是大地试图使用魔法来聚集星体的力量。



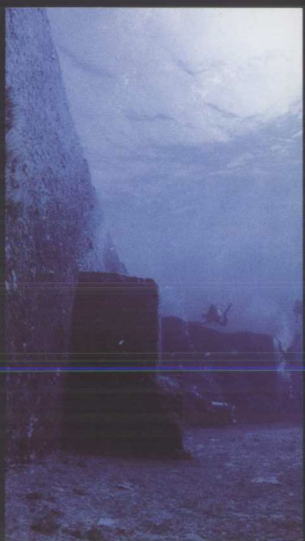
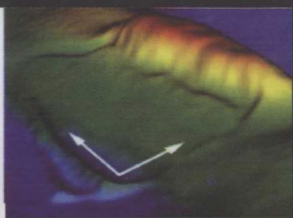
消失的大陆

沉没在海底的未知遗址



塞浦路斯岛海底

在塞浦路斯海底发现的直角形状遗址，被认为是亚特兰蒂斯文明的候选遗址。



与那国岛海底遗址

在与那国岛海底遗址发现的直角形状岩石。关于这个岩石的产生，有人工说和天然说两大对立的说法。(→72页)

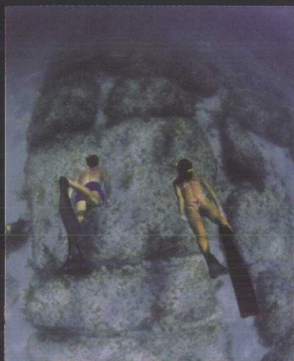


比迷尼岛上的地面图形

被称为“比迷尼之路”的石阶上刻有大型的地面图形。

调查海底遗址是考古学中最难的环节。如果不具备考古知识和潜水能力，就不能进行实地调查。这也是持续性学术调查所面临的障碍。

但是，现在和以前相比有了一定的进展。虽然能让人联想到亚特兰蒂斯岛的遗址并不多，但总体情况开始变得明朗。相信假以时日，消失的未知文明一定会浮出水面。



狮身人面像

在狮身人面像右手的地下深处发现了洞穴。
难道这就是地下“记录大厅”的所在吗？

比迷尼岛上的地面图形

淹没在海底的“比迷尼之路”，石阶长达
1km以上。这是亚特兰蒂斯岛的遗址吗？
(→56页)





预言者口中的古代智慧下落



彼德拉斯·内格拉斯

凯西预言存在“记录大厅”的遗址之一。正在发掘，但尚未发现。



埃德加·凯西

催眠状态下的很多预言都被证实。“沉睡的先知”埃德加·凯西（1877-1945）。



恩姆塞提

恩姆塞提被认为是古埃及巫师转世的预言家。利用前世的记忆解决了很多埃及之谜。



狮身人面像之路

恩姆塞提预言，连接卢克索神庙和凯尔纳克神庙的道路中的某处存在“记录大厅”。

在 世界上的某个地方，至今还存在着我们尚未知晓的古代智慧。以先知而出名，有“沉睡的狮子”之称的预言家埃德加·凯西预言说世界上存在比迷尼之路。后来，比迷尼之路的发现吸引了全世界的目光。他还说，集亚特兰蒂斯所有智慧于一体的“记录大厅”，至今还沉睡在某几个古文明的地下深处。在不久的将来，我们会从中发现什么呢？