

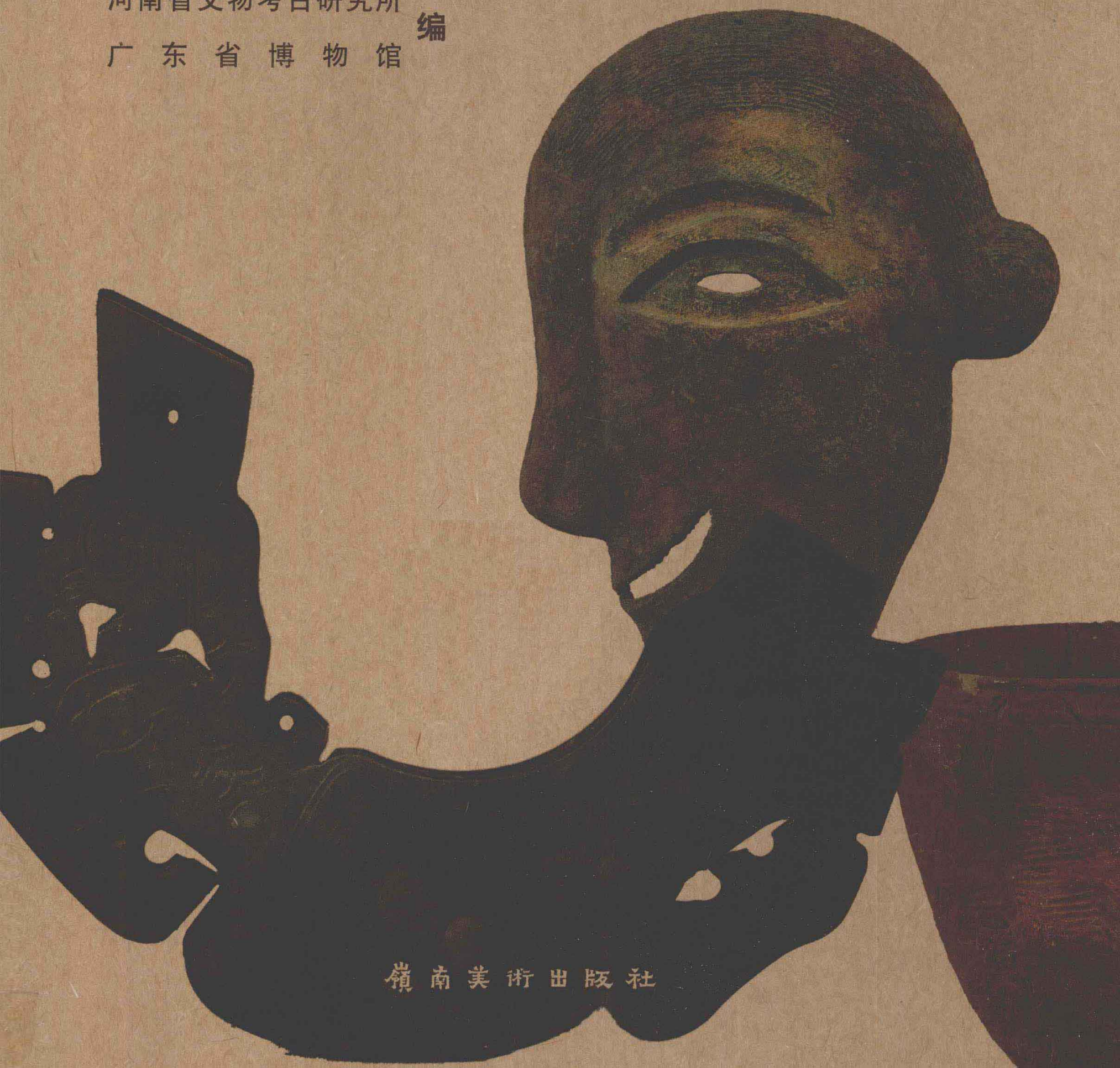
发现与解读

——河南考古新发现

河南省文物考古研究所

编

广东省博物馆



岭南美术出版社

序言一	7	高领瓮	
序言二	8		
前言	9		
图版	10		
一、灵宝西坡遗址	11	三、鹿邑长子口墓	33
陶釜灶		铜圆鼎	
陶钵		子口扁足铜鼎	
陶钵		析子孙铜方鼎	
陶瓶		长子口铜方罍	
陶大口缸		长子口铜方尊(附斗)	
玉钺		长子口铜提梁卣	
陶大口缸		铜方爵	
骨束发器		长子口铜方觥	
陶簋形器		长子口铜簋形觥	
陶簋形器		子铜四耳簋	
陶釜灶		铜方觚	
陶钵		父辛铜圆觚	
陶钵		长子口铜方罍	
陶瓶		玉簋	
陶簋形器		带廓玉璧	
陶簋形器		玉虎形跽坐人	
		玉刀	
		玉戈	
		玉戈	
		龙凤纹玉璜	
二、新密古城寨遗址	23	四、平顶山应国墓地	55
夹砂罐		二璜(戈、鱼)联珠组玉佩	
罐形鼎		四璜联珠组玉佩	
折腹盆		侧视铜人面具	
刻槽盆		正视铜人面具	
甗		变形蝉纹铜匜	
罍		阴阳线窃曲纹铜编钟	
大型罍		虎扑卧鸟盖铜盃	
大型罍		四钮铜尊缶	
豆			

蟠螭纹簠
四钮三足铜盘
蟠螭纹铜鉴
蟠虺纹箍口铜鼎
蟠螭纹铜鼎
S纹铜鼎
蟠虺纹铜浴缶
双连环铜浴缶
龙首流提梁铜盃
S形夔龙纹鼎
鸟嘴兽纹铜鼎
镶红铜龙纹铜敦
镶红铜龙纹铺首衔环铜壶

五、荥阳薛村遗址 81

深腹罐
夹砂灰陶鼎
陶鬲
弧背曲刃石镰
圭首石铲
长方形双孔石刀
卜骨
骨铲
彩绘陶鼎
彩绘男俳优俑
彩绘女俳优俑
灰陶带猪圈厕
彩绘灰陶卧羊尊
绿釉铺首衔环陶壶
绿釉双层陶熏灯
白瓷塔式罐
白瓷盃和盃托
花釉瓷双系罐

黄釉绞胎木理纹瓷枕
彩绘红陶人面镇墓兽
彩绘红陶兽面镇墓兽
彩绘红陶天王俑
彩绘红陶天王俑
彩绘白陶文吏俑
彩绘白陶武士俑
彩绘白陶仕女俑
彩绘白陶侍女俑
青釉小骑马瓷人
白釉瓷马
彩绘贴花白陶马
彩绘白陶枣红马
彩绘白陶马
彩绘白陶牵马俑
彩绘白陶女骑马俑
彩绘白陶男骑马俑
白陶卧猪
白陶细犬
白陶卧羊
彩绘白陶鸡

六、安阳固岸墓地 119

瓷罐
瓷碗
瓷碗
青釉高足瓷盘
陶人面兽身镇墓兽
陶狮面兽身镇墓兽
陶武士俑
陶武士俑
陶文吏俑
陶文吏俑

陶文吏俑
陶文吏俑
陶文吏俑
陶文吏俑
陶武士俑
陶武士俑
陶武士俑
陶武士俑
陶武士俑
陶武士俑
陶武士俑
陶武士俑
陶武士俑
陶侍俑
陶侍俑
陶尖顶风帽俑
陶尖顶风帽俑
陶尖顶风帽俑
陶尖顶风帽俑
陶圆平顶风帽俑
陶圆平顶风帽俑
陶圆平顶风帽俑
陶圆平顶风帽俑
陶碓
陶牛
陶车
陶母猪
陶公猪
陶母狗
陶公狗
陶公羊
陶母羊
陶灶

陶井
陶磨
陶仓

七、宝丰清凉寺窑址 149

熏炉
三足洗
圈足洗
盘
盘口折肩瓶
细颈瓶
盏托
水仙盆
平底洗
六方套盒
葵口碗内模
薰炉外模
匣钵
试烧插饼

八、禹州钧台瓷窑址 161

鼓钉洗
出戟尊
钧瓷盘
钧瓷盘
钧瓷碗
钧瓷盘托
青釉碗
钧瓷花盆
钧瓷盆
钧瓷盘

九、温县盟书 173

石圭盟书
 石圭盟书
 石圭盟书
 石圭盟书
 石圭盟书
 石圭盟书
 石圭盟书

十、青铜器与铭文 179

应侯再盃
 曾姬铜盘
 莲子受铜鼎
 莲子孟嬭青簠
 长子口提梁卣

文论 187

近年河南新石器时代考古的新进展 蔡全法
 近年河南夏商周考古新发现 王龙正
 河南近年汉至元代重要考古新发现 刘海旺

编后记 207

发现与解读

——河南考古新发现

河南省文物考古研究所

广东省博物馆

编

岭南美术出版社

图书在版编目(CIP)数据

发现与解读: 河南考古新发现 / 广东省博物馆, 河南省文物考古研究所编. —广州: 岭南美术出版社, 2007. 12
ISBN 978-7-5362-3816-9

I. 发… II. ①广…②河… III. 考古发现—河南省
IV. K872.61

中国版本图书馆CIP数据核字(2007)第197578号

策 划: 陈爱兰 苏桂芬

主 编: 肖洽龙 孙新民

副 主 编: 莫 鹏 贾连敏

执行编辑: 黄青松 胡永庆

封面设计: 骆伟雄

版式设计: 李 聪

摄 影: 祝 贺

图版说明: 马箫林 蔡全法 胡永庆 王龙正 楚小龙

潘伟斌 郭木森 郭培育 郝本性

(以图版先后为序)

责任编辑: 李健军 沈励强

责任技编: 周于帆

发现与解读: 河南考古新发现

出版、总发行: 岭南美术出版社

(广州市文德北路170号3楼 邮编: 510045)

经 销: 全国新华书店

印 刷: 广州市快美印务有限公司

版 次: 2007年12月第1版

2007年12月第1次印刷

开 本: 889mm×1194mm 1/16

印 张: 13

印 数: 1-1500册

ISBN 978-7-5362-3816-9

定 价: 300.00元

序言一	7	高领瓮	
序言二	8		
前言	9		
图版	10		
一、灵宝西坡遗址	11	三、鹿邑长子口墓	33
陶釜灶		铜圆鼎	
陶钵		子口扁足铜鼎	
陶钵		析子孙铜方鼎	
陶瓶		长子口铜方罍	
陶大口缸		长子口铜方尊(附斗)	
玉钺		长子口铜提梁卣	
陶大口缸		铜方爵	
骨束发器		长子口铜方觥	
陶簋形器		长子口铜簋形觥	
陶簋形器		子铜四耳簋	
陶釜灶		铜方觚	
陶钵		父辛铜圆觚	
陶钵		长子口铜方罍	
陶瓶		玉簋	
陶簋形器		带廓玉璧	
陶簋形器		玉虎形跽坐人	
		玉刀	
		玉戈	
		玉戈	
		龙凤纹玉璜	
二、新密古城寨遗址	23	四、平顶山应国墓地	55
夹砂罐		二璜(戈、鱼)联珠组玉佩	
罐形鼎		四璜联珠组玉佩	
折腹盆		侧视铜人面具	
刻槽盆		正视铜人面具	
甗		变形蝉纹铜匜	
罍		阴阳线窃曲纹铜编钟	
大型罍		虎扑卧鸟盖铜盃	
大型罍		四钮铜尊缶	
豆			

蟠螭纹簠
四钮三足铜盘
蟠螭纹铜鉴
蟠虺纹箍口铜鼎
蟠螭纹铜鼎
S纹铜鼎
蟠虺纹铜浴缶
双连环铜浴缶
龙首流提梁铜盃
S形夔龙纹鼎
鸟嘴兽纹铜鼎
镶红铜龙纹铜敦
镶红铜龙纹铺首衔环铜壶

五、荥阳薛村遗址 81

深腹罐
夹砂灰陶鼎
陶鬲
弧背曲刃石镰
圭首石铲
长方形双孔石刀
卜骨
骨铲
彩绘陶鼎
彩绘男俳优俑
彩绘女俳优俑
灰陶带猪圈厕
彩绘灰陶卧羊尊
绿釉铺首衔环陶壶
绿釉双层陶熏灯
白瓷塔式罐
白瓷盃和盃托
花釉瓷双系罐

黄釉绞胎木理纹瓷枕
彩绘红陶人面镇墓兽
彩绘红陶兽面镇墓兽
彩绘红陶天王俑
彩绘红陶天王俑
彩绘白陶文吏俑
彩绘白陶武士俑
彩绘白陶仕女俑
彩绘白陶侍女俑
青釉小骑马瓷人
白釉瓷马
彩绘贴花白陶马
彩绘白陶枣红马
彩绘白陶马
彩绘白陶牵马俑
彩绘白陶女骑马俑
彩绘白陶男骑马俑
白陶卧猪
白陶细犬
白陶卧羊
彩绘白陶鸡

六、安阳固岸墓地 119

瓷罐
瓷碗
瓷碗
青釉高足瓷盘
陶人面兽身镇墓兽
陶狮面兽身镇墓兽
陶武士俑
陶武士俑
陶文吏俑
陶文吏俑

陶文吏俑
陶文吏俑
陶文吏俑
陶文吏俑
陶武士俑
陶武士俑
陶武士俑
陶武士俑
陶武士俑
陶武士俑
陶武士俑
陶武士俑
陶武士俑
陶武士俑
陶侍俑
陶侍俑
陶尖顶风帽俑
陶尖顶风帽俑
陶尖顶风帽俑
陶尖顶风帽俑
陶圆平顶风帽俑
陶圆平顶风帽俑
陶圆平顶风帽俑
陶圆平顶风帽俑
陶碓
陶牛
陶车
陶母猪
陶公猪
陶母狗
陶公狗
陶公羊
陶母羊
陶灶

陶井
陶磨
陶仓

七、宝丰清凉寺窑址 149

熏炉
三足洗
圈足洗
盘
盘口折肩瓶
细颈瓶
盏托
水仙盆
平底洗
六方套盒
葵口碗内模
薰炉外模
匣钵
试烧插饼

八、禹州钧台瓷窑址 161

鼓钉洗
出戟尊
钧瓷盘
钧瓷盘
钧瓷碗
钧瓷盘托
青釉碗
钧瓷花盆
钧瓷盆
钧瓷盘

九、温县盟书 173

石圭盟书
石圭盟书
石圭盟书
石圭盟书
石圭盟书
石圭盟书
石圭盟书

十、青铜器与铭文 179

应侯再盃
曾姬铜盘
莲子受铜鼎
莲子孟嬭青簠
长子口提梁卣

文论 187

近年河南新石器时代考古的新进展 蔡全法
近年河南夏商周考古新发现 王龙正
河南近年汉至元代重要考古新发现 刘海旺

编后记 207

河南地处中原腹地，是五千年华夏文明成长的沃土和孕育的温床。河南现存文物古迹丰富，已查明的有价值的不可移动文物点3万余处，世界文化遗产2处，全国重点文物保护单位189处（198项），馆藏文物140余万件，国家历史文化名城8个，有郑州、开封、洛阳、安阳4个古都，占全国八大古都的半数。河南文物以其数量多、分布广、品类全、价值高、时代蝉联、历史跨度长的鲜明特征勾勒出了华夏文明的完整轨迹。

近年来，配合基本建设和科研工作，河南在考古发掘中揭示出了大批重要古代文化遗迹，出土大量珍贵文物，河南省文物考古研究所等单位主持发掘的灵宝西坡遗址、鹤壁刘庄遗址等27个考古发掘项目入选1990年开始评选的年度“全国十大考古新发现”。为展示这些考古新发现成果，弘扬祖国悠久历史，由河南省文物局与广东省文物局主办，河南省文物考古研究所、广东省博物馆承办了这个“发现与解读——河南考古新发现”展览。

这个展览是近年河南推出的重要展览之一，具有重要的学术意义和社会效益。展览集中展示了多项河南考古新发现，如河南省文物考古研究所与中国社会科学院考古研究所联合对河南灵宝西坡遗址发掘，揭露仰韶文化时期的房址、灰坑、壕沟、墓葬等遗迹，出土陶器、玉器等大量珍贵文物，取得了多年来仰韶文化考古的重大突破。新密古城寨龙山文化晚期城址的确认，对古代文明探源具有重要价值。鹿邑长子口墓、平顶山应国墓地等大型方国贵族墓葬的发掘，为研究两周诸侯国历史提供了珍贵的实物资料。安阳固岸墓地大批北朝时期墓葬的发掘和数量较多的陶俑、

青瓷、白瓷等珍贵文物的出土，更是填补了多项空白。荥阳薛村发掘清理的一批唐代墓葬，出土了数量较多的各类彩绘陶俑，具有较高的艺术价值。宝丰县清凉寺瓷窑遗址的发掘，找到了汝官窑的中心烧造区，出土了相当数量的新器形，取得了陶瓷考古的重大突破。

此次展出的200多件文物，是从上述考古新发现中选出的精品，其中不少是首次与观众见面，具有较高的历史价值和艺术价值。参展文物种类丰富，包括陶瓷、青铜器、玉器、陶器、瓷器、竹筒等。这些文物工艺精湛，造型优美，呈现出极高的艺术性和观赏性。这一展览对宣传中华文化，大力推进社会主义先进文化建设，促进社会和谐，实现文化与经济、政治、社会协调发展，具有重要的现实意义。

此次展览是河南和广东两省文物部门积极合作的结晶，凝结了两省文物工作者的辛勤汗水。我深信，古老的文明将成为我们交流合作的纽带，“发现与解读——河南考古新发现”展览将成为我们友谊的新的开端！

河南省文物局局长

陳愛兰

二〇〇七年十二月

序 言 二

考古学是一门独立的学科，是根据过去与人类活动有关的实物遗存来研究当时人们的生活及社会状况，进而解析人类文化与社会发展的历史过程，探索其发展变化的背景、原因和规律。从上个世纪到新的世纪，中国考古学从诞生到蓬勃发展，一个个重大发现震惊世界。中国考古学取得的成就为世人所瞩目。

河南地处中原，有着深厚的文化积淀，是中国考古学的福地。1921年，瑞典地质学家安特生在河南渑池县发掘揭开中国史前考古的序幕。1928年河南安阳殷墟的发掘，标志着中国考古学的诞生。新郑裴李岗遗址、濮阳西水坡遗址、偃师二里头遗址、浙川楚墓、洛阳烧沟汉墓等一批重量级考古发现，不断丰富中华文明的内涵，让我们对中国历史的认识更加清晰。近年来，更是一个个重大发现不断出现。自1990年全国十大考古新发现开始评选以来，至2006年，河南省共有27项获此殊荣，河南在中国考古学的地位可见一斑。

“发现与解读——河南考古新发现”展览精心挑选了在近年来河南考古的最新发现，其中不少是获得全国十大考古新发现的遗址，如灵宝西坡仰韶文化遗址、新密古城寨城址、平顶山应国墓地、宝丰清凉寺汝窑址、禹州钧台瓷窑址。所挑选的地点的时代涵盖了史前、商周、汉代、北朝、唐宋，充分反映了河南省在历史上各时期最精彩的内容。

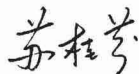
从考古的角度来发现历史，解读历史，了解当时社会的各个方面，这类的展览还比较少见。这次在广东省博物馆举办的“发现与解读——河南考古新发现”展览，将为观众提供一个新的视角

去认识远古，突破时空的阻隔，切身感受博大精深的中原文明。

此次展览是粤豫两省共同举办的又一次高规格的展览，是给予广东人民又一次文化盛宴，在新的一年里开始之时开幕，具有清新的气象。在此次展览筹备期间，得到河南省文物局、河南省文物考古研究所的各位领导的重视和支持。在此，我谨代表广东省文物局向给予本次展览大力支持并付出辛勤劳动的河南省文物局、河南省文物考古研究所的领导、同仁及全体工作人员致以诚挚的谢意。

祝本次展览圆满成功！

广东省文物局局长



二〇〇七年十二月

河南是中华文明起源、发展的核心区域之一。浓厚的文化积淀使之成为中国考古的宝地，科学的考古发掘为我们提供了发现历史、解读过去的钥匙，使我们得以把残缺的、破碎的、消失的文明与历史重新连接，真实再现。我们精心挑选了近年来河南省最重大、最具有意义的考古发现，呈献给观众，引领观众将目光投向缤纷的考古世界，回溯历史，近距离接触这用实物精彩写就的过去。在这里，灵宝西坡遗址将告诉我们中国5000年的文明源于哪里？新密古城寨将为我们展示4000多年前最复杂的城址；鹿邑长子口墓、平顶山应国墓、温县盟书将为我们讲述商周时期的那段历史风云；安阳固岸墓地的陶俑群将为我们述说魏晋南北朝时期的多民族、多战争的动荡局面；宝丰清凉寺、禹州钧台窑址将为我们揭开发汝、钧瓷的烧造秘密。在这次展览中，众多发掘出土的文物将是首次亮相。

“人类假如想要看到自己的渺小，无需仰望繁星闪烁的苍穹，只要看一看在我们之前就存在过、繁荣过，而且已经消亡了的古代文明就足够了。”[德·西拉姆]，让我们随着这一个个遗址带来的鲜活的历史片段，解读真实而生动的远古，感受源远流长的中华文明，扩大我们的想象空间和文化视野。

河南省文物考古研究所
广东省博物馆

图版

一、灵宝西坡遗址

西坡遗址位于河南省灵宝市阳平镇西坡村西北，地处铸鼎原南部，北距黄河约8公里，南约3公里为秦岭北坡。遗址坐落于自西南向东北倾斜的黄土塬上，东、西两侧分别为小河流，现存面积约40万平方米。2000至2006年，中国社会科学院考古研究所、河南省文物考古研究所等组成的考古队，对遗址进行了六次考古发掘，发掘总面积约5360平方米，揭露仰韶文化中期特大型房址2座、中型房址3座、灰坑百余座、墓葬34座，还发现了遗址南北两侧的壕沟。

据有关历史传说与古文献记载，灵宝铸鼎原是传说中黄帝时期的政治经济文化中心。灵宝西坡遗址的发掘不仅对认识仰韶文化中期中心聚落的文化面貌、埋葬习俗、社会结构提供了崭新的资料，而且对探索中国5000年的文明起源的特性、进程、动因等，具有重大意义。被评为2006年度全国十大考古新发现之一。



陶釜灶

2005年灵宝西坡8号墓出土。新石器时代。
 上部为釜，下部为灶。釜，口径9.6厘米、高8.4厘米。夹细砂红陶。侈口，斜沿较宽，束颈，折腹，底近平。素面，腹部有一周凸棱。灶，口径12厘米、高40厘米。夹砂红陶。敛口，鼓肩，筒腹，平底，下附三足。口部附三个凸起的支垫，长方形灶门。肩部磨光，灶身外壁通体饰竖绳纹，灶底外围饰附加堆纹。

