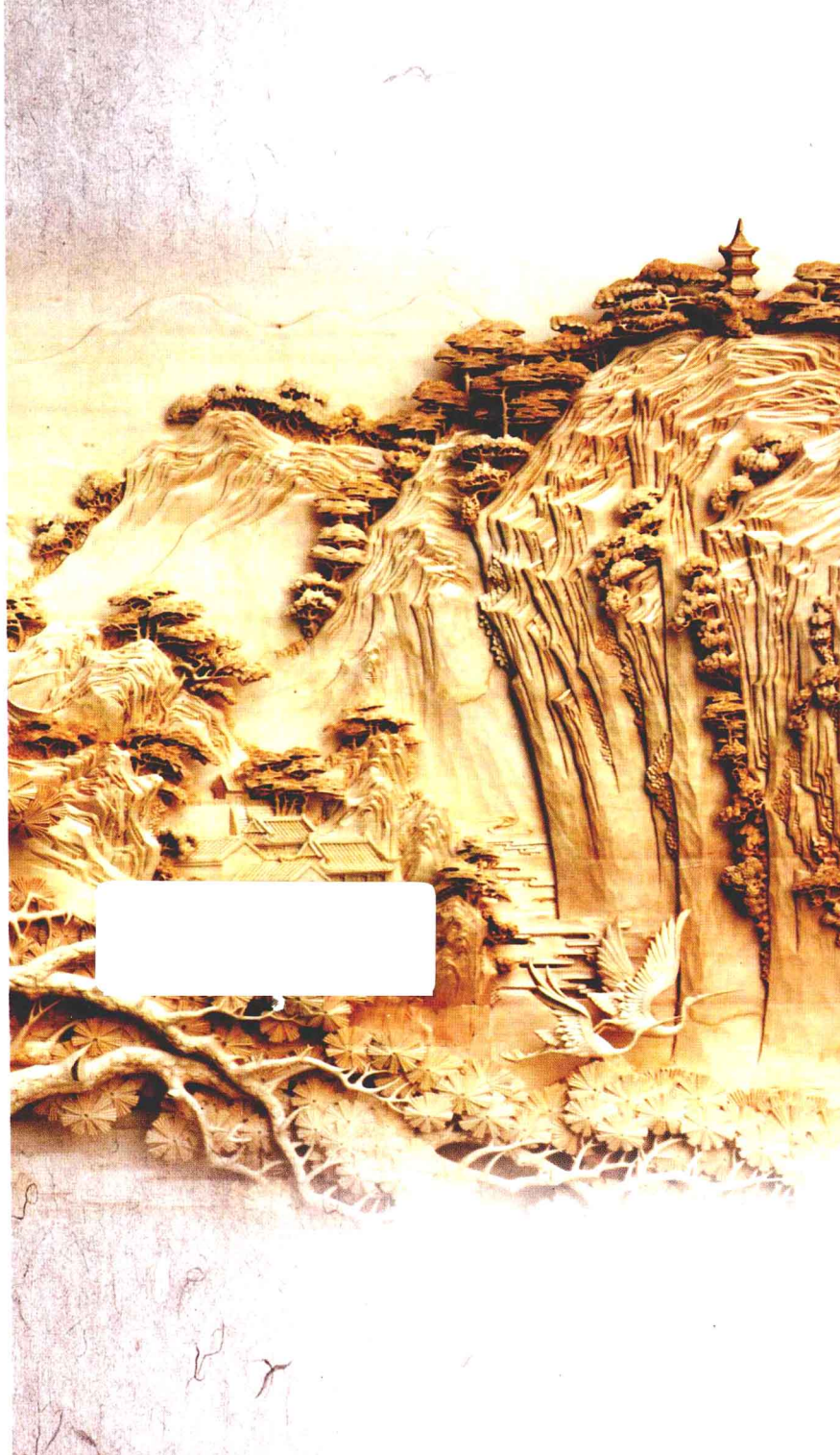


中国传统题材造型

# 山水

徐华铛  
编著

在这一幅幅山水造型的艺术作品中，既有视觉上的可见之景，更有情感上的可会之境，景是画的形体，而境则是景的灵魂。景与境有离不共的一分关系，唯有情的景才有生命，才可以超越凡俗进入诗的境界。我认为进入这个集子中的山水造型佳品，由宏而致精微，由实而进虚空，由强至弱，由繁入简，深情灵魄，已达到了“物我合一”的境界。这不仅仅是视觉上的享受，更是心灵上的洗礼。这不仅仅是视觉上的享受，更是心灵上的洗礼。



中国林业出版社

【中国传统题材造型】

# 山水

徐华铛 ■ 编著

■ 中国林业出版社

## 图书在版编目 (CIP) 数据

中国传统题材造型·山水 / 徐华铛编著. — 北京: 中国林业出版社, 2012.12  
ISBN 978-7-5038-6804-7

I. ①中… II. ①徐… III. ①工艺美术—鉴赏—中国 IV. ①J505.2

中国版本图书馆 CIP 数据核字 (2012) 第 249303 号

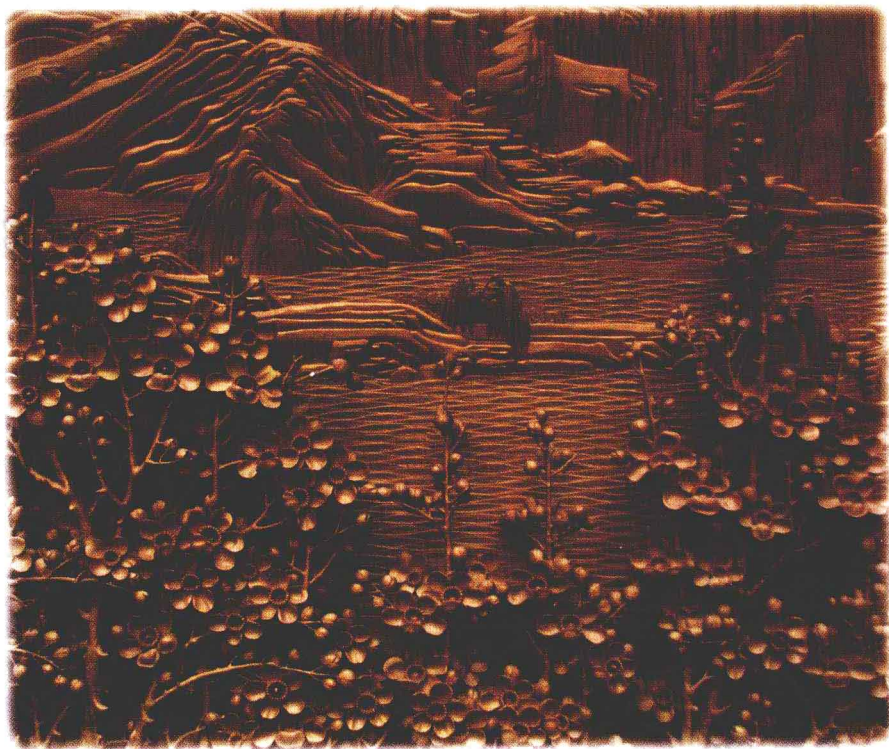
丛书策划 徐小英  
责任编辑 徐小英  
封面设计 赵芳  
设计制作 骐骥

出 版 中国林业出版社 (100009 北京西城区刘海胡同 7 号)  
<http://lycb.forestry.gov.cn>  
E-mail: forestbook@163.com 电话: (010)83222880

发 行 中国林业出版社  
制 版 北京捷艺轩彩印制版技术有限公司  
印 刷 北京中科印刷有限公司  
版 次 2012 年 12 月第 1 版  
印 次 2012 年 12 月第 1 次  
开 本 190mm × 210mm  
字 数 142 千字 插图约 280 幅  
印 张 7.5  
印 数 1 ~ 5000 册  
定 价 48.00 元



长青瓶 郑宝根



● 编著：  
徐华铛

● 摄影及照片提供者：

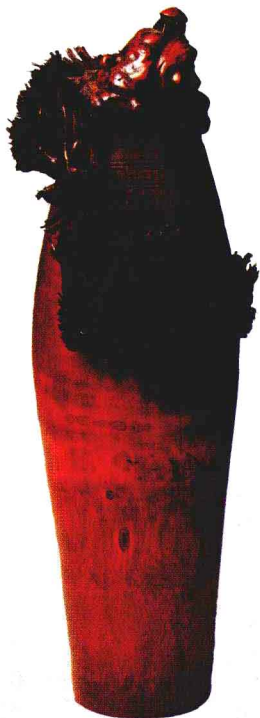
徐华铛 徐积锋 郭利群  
王向东 刘慎辉 吴建新  
俞沛旺 潘成松 徐 艳  
金晓汀 林何超

# 此中别有一方天

——为华铛君的“中国传统题材造型”系列丛书作序

工艺家、鉴评家徐华铛，才足兼通，流可归杂，然述而有作，自具器识，染指文墨，每有异响。尤在工艺美术领域，其对作品的推介及史论的研索更有建树，迄已成书六十余部，行文百数万言，可谓书香盈门，硕果满枝。

艺文之果，声希踪远，其于民族艺术之激扬自有催化之力，于工艺史论的研究更有奠基之功。华铛君其自出道始即耽缅于民族艺术之汪洋，耘耕于传



清供 郑宝根



统文化之沃土，于故纸堆里淘金，从瓦砾丛中拾珠，孜孜兀兀，心无旁骛，寒暑数历、春秋几度，纵茧缚其无悔，开花甲而依然。就凭这股子精神，前路自必成蹊矣。

徐华铛著书，自有面向，自有所持，自有风致。为致实用计，他坚持图文并茂甚而以图为主，附图务期精，务期多，所选图例既有传世之古物，公认之佳作，更有见所未见搜罗于乡野坊间的遗珠。图又分真贋，真者即影像件，贋者即摹写本，前者之优，真切如在；后者之胜，洗练明确。行文方面，他坚持以浅显的语言，述说梗概，阐发深义，既有渊源的追溯，又有理论的扶持。正是这种坚持，他的著作可视可读，宜赏致用，颇得读者缘。

我与徐华铛是师生更是朋友，20世纪80年代初他在浙江美术学院（现为中国美术学院）修习时，我是他的老师，续后交往依然绵密。尔来几近三十年矣，他已开甲，我逾古稀，故人间之交往自应归于友道了。华铛君是在从事工艺美术创作与研究中胜出的，他在入读美术学院之前早有文名，而著书则在稍后。先是兴之所致编写一些小集子，其中亦有与同好合作写成的。获得好评之后则更一发不可收。他素有寻根溯源的兴味，更有敷衍于文字的冲动，加之他的勤勉与毅力，终于勃发不竭，蔚成大观。乃尔赞之以诗曰：

破读天书意近狂，文山墨海任苍茫。  
勤诚不废神人佑，茅舍荆篱出凤凰。

持泥磨石溯渊源，长夜孤灯批旧篇。  
沙里淘金岂论价，此中别有一方天。

傅维安

2011年6月于中国美术学院

（傅维安：系中国著名动物雕塑家、中国美术学院教授）

# 目 录

- 东京第一山 (局部) .....王向东 (封面)  
近水楼台 .....林观博 (封底)  
长青瓶 .....郑宝根 2  
迎春图 .....陆光正创作室 3

## 此中别有一方天

—为华铛君的“中国传统题材造型”系列丛书作序·傅维安 4

- 清供 .....郑宝根 4  
玲珑 .....郑宝根 6  
清馨 .....郑宝根 7  
灵芝 .....郑宝根 8  
银河落九天 .....林观博 9

## 卷首语：山魂水魄的生命礼赞 ..... 10

云山秀木 .....王向东 10

## 一、传统古画中的山水造型 ..... 11

- 洛神赋图 .....顾恺之 11  
雪景寒林图 .....范宽 13  
寒江独钓 .....马远 14  
溪山清远图 .....夏圭 14  
千里江山图 .....王希孟 14  
快雪时晴图 .....黄公望 15  
归渔图 .....蒋嵩 16  
两江名胜图 .....沈周 17  
步溪图 .....唐寅 18  
层峦茂树图卷之一 .....王原祁 19  
层峦茂树图卷之二 .....王原祁 19



玲珑 郑宝根

秋山行旅图	王翠 20
秋林亭子图	朱益 21
观潮图	袁江 22

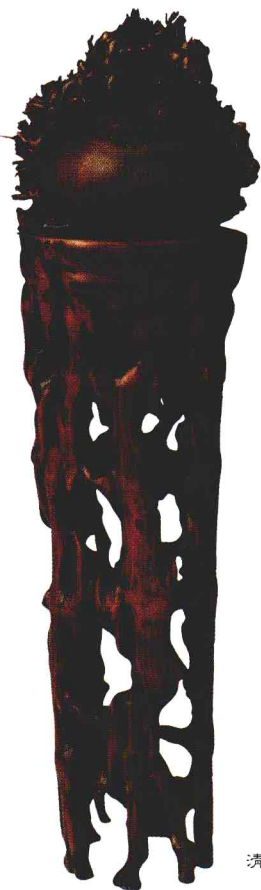
## 二、从山水国画中移植的造型 ·····23

清明上河图之一	张择端 23
清明上河图之二	张择端 24
清明上河图之三	张择端 24
清明上河图之四	张择端 24
清明上河图之五	张择端 24
木雕“清明上河图”	东阳木雕集团 25
清明上河图木雕之一	浙江雕花王木雕装饰厂 李新民 26
清明上河图木雕之二	浙江雕花王木雕装饰厂 李新民 26
清明上河图木雕之三	浙江雕花王木雕装饰厂 李新民 26
檀木雕“清明上河图”	宁波紫林坊艺术馆 26
烙画“清明上河图”之一	李峰 27
烙画“清明上河图”之二	李峰 27
烙画“清明上河图”之三	李峰 27
根雕“清明上河图”	上海旺家根雕艺术馆 28
富春山居图之一	黄公望 29
富春山居图之二	黄公望 29
富春山居图之三	黄公望 30
富春山居图之四	黄公望 30
木雕“富春山居图”之一	陆光正 31
木雕“富春山居图”之二	陆光正 31
木雕“富春山居图”之三	陆光正 31
木雕“富春山居图”之四	陆光正 31
木雕“富春山居图”之五	陆光正 31
木雕“富春山居图”	浙江东阳木雕集团 王向东 33

## 三、东阳木雕中的山水造型 ·····34

欲穷千里目，更上一层楼	徐经彬 34
蓬莱仙境	冯文士 35
松荫归渔图	陆挺 36
溪山访友图	陆会勇 37
渭水河	陆光正设计 39
岳麓圣韵之一	陆光正 42
岳麓圣韵之二	陆光正 43
岳麓圣韵之三	陆光正 44
岳麓圣韵之四	陆光正 44
迎春图	陆光正创作室 45
岁寒三友	陆光正 46
冲寒先喜	佚名 47
江山多娇	王向东 48
又绿江南	王向东 49
京东第一山	王向东 50
高山流水	卢江晓 52
溪水长流	卢江晓 53
江山如画	陆光正工作室 54

春江水暖鸭先知	陈一中 55
旭日	徐经彬 56
锦绣中华	马良勇 57
杭州西湖风光	陆光正 58
东河古镇	黄小明 58
梦江南	黄小明 59
松畔高士	黄小明 60
江南春	东阳木雕集团 60
春意扬州	黄小明 61
锦绣中华	蒋进武 62
唱晚	陆会勇 62



清馨 郑宝根



老屋之一	陆挺丰	63
老屋之二	陆挺丰	63
春江牧歌	陆挺丰	64
景程如画	陆光正	65
古廊晨曲之一	卢庆	66
古廊晨曲之二	卢庆	66
湘西风情	陈一中	66
春风又绿江南岸	陆挺丰	67
椰林风光	吴初伟	68
思乡	陆挺丰	69
新农村	卢江晓	70
希望的田野	陈国华	71
蒸蒸日上	陈国华	72

#### 四、形形色色的山水造型作品·····73

梅花香自苦寒来	倪东方	73
云深不知处	潘成松	75
金色廊桥	潘成松	75
人间天堂	林何超	76
老家	林何超	76
陶渊明	陈小甫	77
雄光万里	林观博	77
天下第一峰	林福照	77
澳门揽胜	寿山石雕	78
妈祖风光	寿山石雕	79
闲庭信步	寿山石雕	79
登山探幽	寿山石雕	79
丝绸之路(影雕)	吴水木	80
观海览诗意(玉雕)		80
蓬莱圣地(歙兼石贴)	李小杭藏	80
雁荡秋色	朱国光作 周锦云指导	81
湖山春晓(东阳塑画)	蒋志宏	82
松声桃园(东阳塑画)	蒋志宏	83
涛声远流(东阳塑画)	蒋志宏	83

#### 五、山水造型的意境美·····84

细雨骑驴入剑门	陆光正	84
佛国取经	陆光正	85
夜游赤壁	姚正华	86
赤壁怀古	刘小平、王国华	87
满目青山伴飞流	陈国华	88
洞天胜境	郑兴国	90
轻舟已过万重山	葛伟峰	91
夜色沉沉	葛伟峰	91
童叟的记号	俞伯青	92
海边	俞伯青	92



灵芝 郑宝根

亭园古风(软木雕)	·	92
雁荡山	·	王笃松 92

#### 六、山水造型细节撷英·····93

山水造型撷英之一	陆光正	93
山水造型撷英之二	冯文士	94
山水造型撷英之三	浙江东阳木雕集团	94
山水造型撷英之四	浙江东阳木雕集团	94
山水造型撷英之五	浙江东阳木雕集团	95
山水造型撷英之六	浙江东阳木雕集团	95
山水造型撷英之七	浙江东阳木雕集团	96
山水造型撷英之八	浙江东阳木雕集团	96
山水造型撷英之九	浙江东阳木雕集团	97
山水造型撷英之十	王向东	98

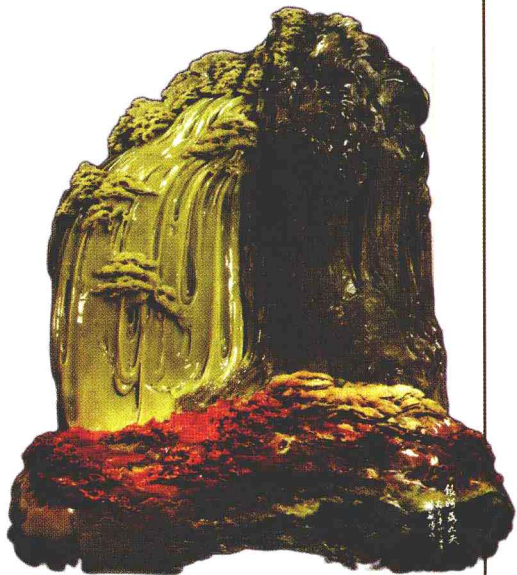
山水造型擷英之十一	王向东 98
山水造型擷英之十二	黄小明 99
山水造型擷英之十三	黄小明 99
山水造型擷英之十四	黄小明 99
山水造型擷英之十五	陆会勇 100
山水造型擷英之十六	陆会勇 100
山水造型擷英之十七	陆会勇 100
山水造型擷英之十八	浙江东阳木雕集团 101
山水造型擷英之十九	浙江东阳木雕集团 101
山水造型擷英之二十	陆挺丰 101
山水造型擷英之二十一	陆挺丰 101
山水造型擷英之二十二	浙江东阳木雕集团 102
山水造型擷英之二十三	卢江晓 102
山水造型擷英之二十四	陆挺丰 102
山水造型擷英之二十五	圣境 102
山水造型擷英之二十六	冯文土 103
山水造型擷英之二十七	卢江晓 103
山水造型擷英之二十八	黄小明 103
山水造型擷英之二十九	佚名 103
山水造型擷英之三十	陆光正 104
山水造型擷英之三十一	振华工艺 104
山水造型擷英之三十二	振华工艺 105
山水造型擷英之三十三	圣境 105
山水造型擷英之三十四	冯文土 106
山水造型擷英之三十五	黄小明 106
山水造型擷英之三十六	陆光正工作室 107
山水造型擷英之三十七	陆光正工作室 107
山水造型擷英之三十八	佚名 108
山水造型擷英之三十九	卢江晓 108
山水造型擷英之四十	卢江晓 108
山水造型擷英之四十一	陆会勇 109
山水造型擷英之四十二	佚名 109
山水造型擷英之四十三	何渊巍 109
山水造型擷英之四十四	浙江东阳木雕集团 110
山水造型擷英之四十五	浙江东阳木雕集团 110
山水造型擷英之四十六	杜鑫 111
山水造型擷英之四十七	陆光正 111
山水造型擷英之四十八	佚名 111
山水造型擷英之四十九	东阳木雕集团 112
山水造型擷英之五十	陆光正 112
山水造型擷英之五十一	陆挺丰 112
山水造型擷英之五十二	黄小明 113
山水造型擷英之五十三	卢庆 113

## 七、木雕西湖山水揽胜·····114

西湖山水之一	东阳木雕“白蛇传”背景 陆光正设计 114
西湖山水之二	东阳木雕“白蛇传”背景 陆光正设计 114
西湖山水之三	东阳木雕“白蛇传”背景 陆光正设计 114

西湖山水之四	东阳木雕“白蛇传”背景 陆光正设计 115
西湖山水之五	东阳木雕“白蛇传”背景 陆光正设计 115
西湖山水之六	东阳木雕“白蛇传”背景 陆光正设计 115
西湖山水之七	东阳木雕“白蛇传”背景 陆光正设计 116
西湖山水之八	东阳木雕“白蛇传”背景 陆光正设计 116
西湖山水之九	东阳木雕“白蛇传”背景 陆光正设计 117
西湖山水之十	东阳木雕“白蛇传”背景 陆光正设计 117
西湖山水之十一	东阳木雕“白蛇传”背景 陆光正设计 118
西湖山水之十二	东阳木雕“白蛇传”背景 陆光正设计 118
西湖山水之十三	东阳木雕“白蛇传”背景 陆光正设计 119

## 以文弘艺(代后记)·····120



银河落九天 林观博

# 卷首语：

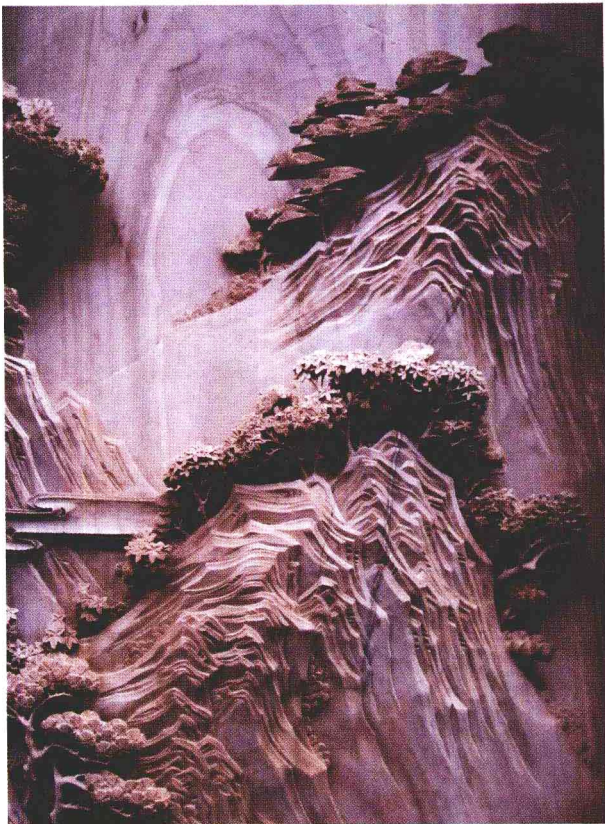
## 山魂水魄的生命礼赞

我热爱祖国的山山水水，不仅仰慕宏浑的名山大川，登过泰山、黄山的雄峻石级山道，涉过长江、珠江的万顷浩淼碧波；更是留恋隽秀的青山绿水，曾多次用双脚丈量过江南的山涧小路，探求它的古雅与幽静；也曾乘坐竹筏，在家乡清冽的剡溪上，用竹篙在水面点出一个个笑涡。徘徊在壮人胸怀的名山大川前，倘佯在醉人心扉的灵山秀水里，我不愿做大自然匆匆来去的过客，而是要进入它们的深处，去触摸心脏的跳跃。我久久凝视，遐思翩翩，寻觅着大自然的生命律动。

由于工作的关系，我十分关注山水造型的艺术作品，从历代的古画到现代的木雕、石雕以至根雕、盆景，我都收录起来，供自己欣赏借鉴。现在，我把它们集中在一起，作为“中国传统题材造型”系列中的一册《山水》，结集出版。

在这一幅幅山水造型的艺术作品中，既有视觉上的可见之景，更有情感上的可会之境，景是境的躯体，而境则是景的灵魂。景与境有离不开的一个“情”字，唯有情的景才有生命，才可以超越凡俗而进入诗的境界。我认为选入这本集子中的山水造型作品，由崇高而致优雅，由浩大而致精微，均是意境优美，内蕴深刻，叩人心扉，深植灵魂，而达到了诗的境界。因此，这本集子内的一件件作品，亦是一首首山魂水魄的生命礼赞诗篇。

云山秀木 王向东



## 一、传统古画中的山水造型

我国最早的山水造型当数中国画，以后诞生的各种山水造型作品大多以中国画作为母本进行创作的。

以山水自然景观为主要描写对象的中国画，形成于魏晋南北朝时期，当时的山水画作品往往和人物结合在一起，直到隋唐时期才从人物画中剥离出来，开始独立。五代、北宋时，山水画趋于成熟，成为中国画的重要科目。

中国山水画比西方风景画，起码早了1000余年。中国山

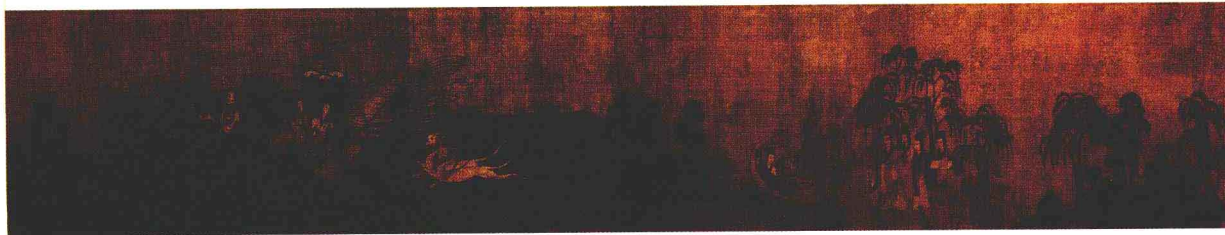
水画以意趣为主，其格清淡，其理幽奥，尺寸绢素，能穷宇宙之全。从山水画中，我们可以集中体会到个中的意境、格调和气韵。故美学家认为：“各种绘画，以山水画最高尚，最深远。”山水画足以代表东方艺术精神。

透过墨香古画，重温前尘往事，中国的山水画源远流长。



洛神赋图（局部之一）

洛神赋图 顾恺之



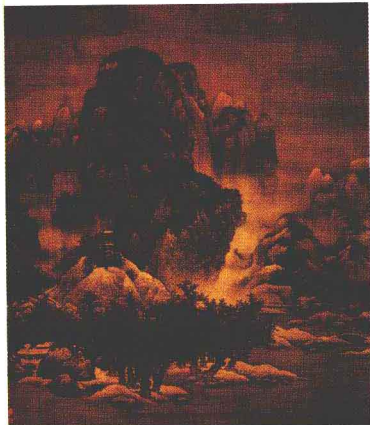
第一次将山水形象搬上中国美术舞台的是东晋著名画家顾恺之，在他的传世精品“洛神赋图”中，我们可以看到峰、石、云、水、树的种种形象。“洛神赋图”是根据曹植著名的《洛神赋》创作的，全图可分为三个部分，曲折细致而又层次分明地描绘了曹植与洛神之间真挚而纯洁的爱情故事。人物安排疏密得宜，在不同的时空中自然地交替、重叠、交换，而在山川景物描绘上，处处展现出一种空灵的艺术美感。此画用笔细劲古拙，用色凝重朴实，具有工笔重彩画的特色。画中的山水树石，均用线条勾勒，而无皴擦，与画史所记载的“人大于山，水不容泛”的时代风格相吻合，体现了早期山水画的特点。

宋代的山水画逐步走向成熟，朝着深度与广度发展。被称为“宋画第一”的山水画家范宽，落笔老硬，得山之骨法，其画面峰峦浑厚、气势磅礴、境界深远，把山水的壮美之境推到极致。他笔下的山水，强调主峰突出，以一种雄伟峻厚的气势，显示一种咄咄逼人的威严。他笔下的“雪景寒林图”，群峰屏

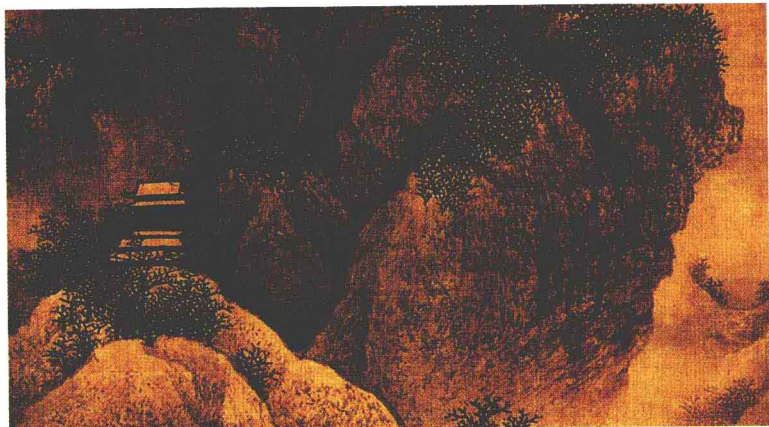
洛神赋图（局部之二）



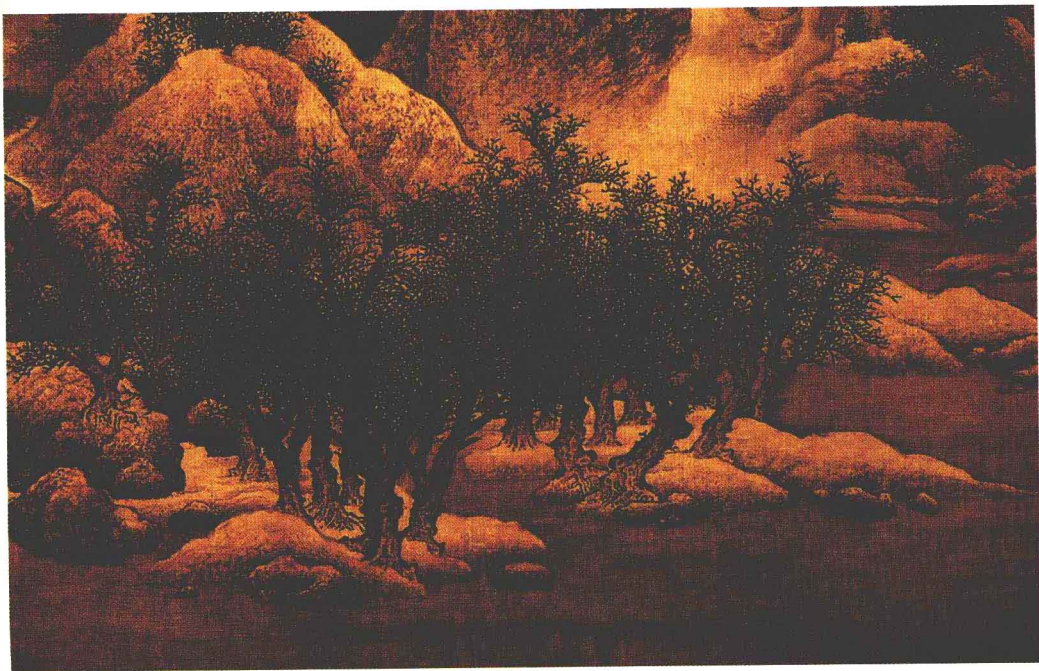
立，山势高耸，古木结林。在板桥寒泉中，流水从远方迂回而下，真实而生动地表现出秦陇山川雪后的磅礴气势。同时，范宽又十分重视具体景物深入细致的刻画，精心经营山坳深壑中的飞瀑和山峦顶端密密层层树木。特别是正面的山体，以稠密的小笔，皴出山石巨峰的质与骨，堪称神品。



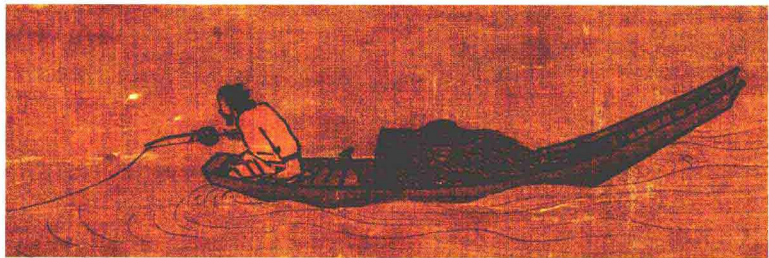
雪景寒林图 范宽



雪景寒林图（局部之一）



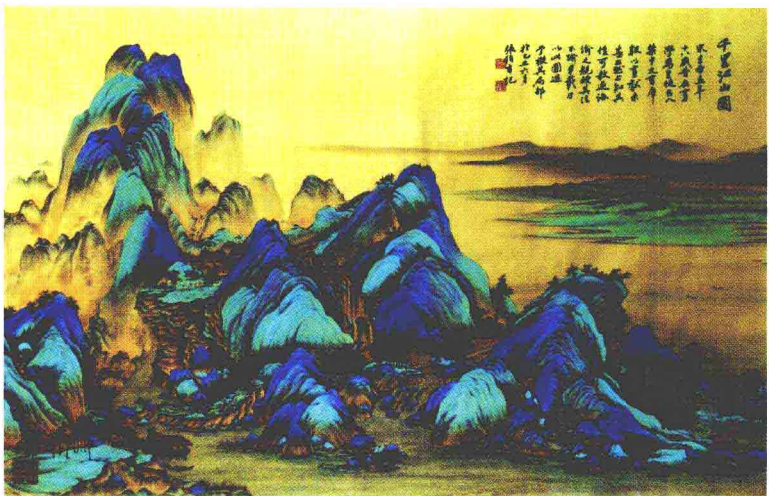
雪景寒林图  
（局部之二）



寒江独钓 马远



溪山清远图 夏圭



千里江山图 王希孟

南宋画家马远，把视觉注意力引向虚旷空间，变全景式为一角式，且以边角之景，蕴示无限江天。这种空灵虚化的清旷手法，以大虚状大实，他的“寒江独钓”便是绝妙的写照。

南宋画家夏圭，在简化时更注意“大纵横、小精密”的空白补意，在无墨处求画，简练苍劲、寓景于拙，其“溪山清远图”便是他绘画风格的绝妙写照。

北京故宫博物院藏的“千里江山图”，系宋代王希孟

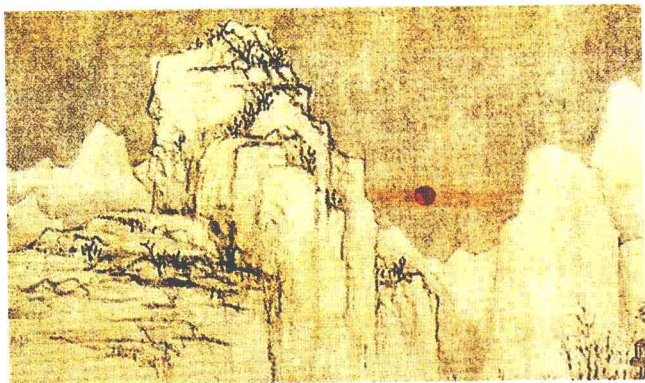
所作，为青绿设色绢本，于青绿中间辅以赭色，匀净清丽，富有变化和装饰性。作品纵 51.5 厘米，横 1191.5 厘米，以长卷形式，描绘了连绵的群山冈峦和浩淼的江河湖水，于山岭、坡岸、水际中点缀茅居村舍、亭台楼阁、水磨长桥及各种动态的形象，如捕鱼、驶船、行旅、飞鸟等，描绘精细，意态生动。构图于疏密之中讲求变化，意境雄浑壮阔，气势恢宏，充分表现了自然山水的秀丽壮美。传说他十八岁画了“千里江山图”，不久便英年早逝，堪称中国画坛一奇。

元代画家黄公望的“快雪时晴图”，笔法苍劲雄奇，线条简练娴熟。图中层岩叠岭，奇峰寒林，白雪皑皑，寒气袭人。天空用淡墨渲染，以烘托雪的洁白，山石用乾笔皴擦，枯树用浓墨意笔写之，以衬景的渺远。山下房舍数间，山间升起一轮红日，这是中国山水画中的精品。而他的“富春山居图”更是一件名望极高的精品，后者以此为题，移植者极多。

快雪时晴图（局部之二）



快雪时晴图 黄公望



快雪时晴图（局部之一）





明代为中国山水画最为鼎盛时期，画派林立，画人无数。画家蒋嵩，为浙派名家之一。喜用焦墨枯笔，亦善用淡墨，浓淡相间，浑然一体。他画的“归渔图”采用“一河两岸”的构图，让近处的坡石、树丛，与远处的江面遥遥相对，营造出疏简平淡的气氛。此外，画家运用墨色轻淡、饱含水分的笔来烘染山石，使整幅画的景物充满大气氤氲的效果。



归渔图 蒋嵩

归渔图（局部）