

实业之日本社海外版编辑部◎编著
王怡 张亚林 凌艳◎译 陈燕生◎审订

乐游全球

陪你走遍蔚蓝色星球的每一个角落!

香港 澳门 MACAU

HONG KONG

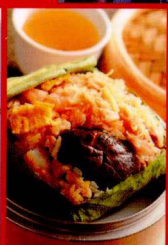
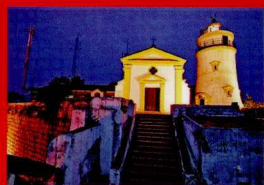


280

页

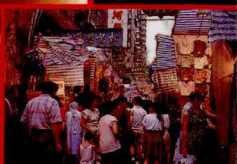
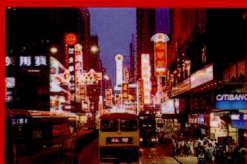
超详细旅游信息,
无限畅游香港澳门!

- 深入体验殖民历史的文化与情怀, 探寻繁华都市的无限乐趣
- 细分区域, 全景呈现香港澳门之胜景、美食、酒店、购物热地
- 精心设计游览方案、交通路线、特辑专题、机场图解、秘藏情报



附
超大大实用
剪切地图
细分区地图

教育出版社
Education Press



北京市版权局著作权合同登记图字：01-2011-1620

审图号：GS (2012) 216号

总策划：刘 权 冉 颖
执行策划：冉 颖 梁 爽 陈凤玲
责任编辑：张 娟

WAGAMAMA ARUKI series: (香港 マカオ)

Copyright © 2011 by Jitsugyo No Nihon Sha, Ltd. All rights reserved. Original Japanese editions published by Jitsugyo no Nihon Sha, Ltd. This Simplified Chinese edition is published by arrangement with Jitsugyo no Nihon Sha, Ltd, Tokyo, Japan through Tuttle-Mori Agency, Inc., Tokyo, Japan in association with Eric Yang Agency Beijing Representative Office, Beijing.

图书在版编目 (CIP) 数据

香港、澳门/实业之日本社海外版编辑部编著；王怡，张亚林，凌艳译。—北京：旅游教育出版社，2012.7

(乐游全球)

ISBN 978-7-5637-2402-4

I. ①香… II. ①实… ②王… ③张… ④凌… III. ①旅游指南—香港②旅游指南—澳门 IV. ①K928.965.8②K928.965.9

图书馆CIP数据核字 (2012) 第085465号

乐游全球

香港、澳门

社海外版编辑部 编著

王怡 张亚林 凌艳 译

陈燕生 审订

出版单位：旅游教育出版社

地 址：北京市朝阳区定福庄南里1号

邮 编：100024

发行电话：(010) 65778403 65728372

65767462 (传真)

本社网址：www.tepecb.com

E-mail: tepfx@163.com

印刷单位：北京博海升彩色印刷有限公司

经销单位：新华书店

开 本：880 × 1230 1/32

印 张：8.75

字 数：345千字

版 次：2012年7月第1版

印 次：2012年7月第1次印刷

定 价：52.00元

(图书如有装订差错请与发行部联系)

Nathan Salisbury Canton Kowloon park Haiphong Lock Hankow Ashley Peking Middle Chatham
 wall Bristol Hanoi Prat Humphrey Cameron Granville Kimberley
 armarvon Austin Science museum Cheong wan Valley Whampoa
 ow Princess Margaret Shung yung Hillwood Tak shing Jordan
 anghai Kwun chung Nanking Ning po Saigon Pak hoi Kansu
 square Lee tat Wing sing Tung kun Hi lung Man ming Shek lung

Hau
 Gille
 Pilke
 Chec
 Yun
 cheo

Dundas Lee yip Tung on Kam fong
 Chang sha Shantung Soy Nam tau
 Nelson Thistle Portland Sai yeung choi
 Fa yuen Sai yee Hak po Yim po fong
 Kwong yung Kwong wah Pak po
 Victory Soares Argyle Mong kok



自由行
 乐游全球…… 6

香港 澳门



游玩购物尽情体验，
 这里是充满无限乐趣
 的都市

实业之日本社海外版编
 王怡 张亚林
 陈燕生◎



TEP 旅游教育出版社



C O N T E N T S

香港基本信息	6
香港、澳门最新信息	10

地图

香港特别行政区图	12
九龙、香港岛北部	14
尖沙咀	16
佐敦、油麻地	18
旺角	20
东尖沙咀	21
红磡	22
上环	23
中环、金钟	24
湾仔	26
铜锣湾	28
香港中心地区交通图	30
MTR (地铁以外)、LR (轻铁) 路线图	31

香港
游览方案

玩遍整个香港!	32
香港的组成	34
香港游览方案模拟路线	36
① 逛遍所有美食地的基本行程	36
② 香港漫步行程	38
③ 让女性提升魅力、焕然一新的香港之行	40
④ 大屿山游玩购物行程	42

选择计划

香港夜总会	44
自选旅行	46

香港的交通

铁路	48
路面电车	51
巴士、出租车	53
海上交通	55

香港中心地区
观光

尖沙咀	58
东尖沙咀	60
油麻地、旺角	61
九龙北部	64
中环、金钟	66
湾仔	68
铜锣湾	70
上环	72
香港岛北岸	74
太平山顶	75

【特辑】

按摩、SPA	76
了解一点儿香港的历史	80



可剪切便携版

剪切方便、范围超大的城市地图

尖沙咀~旺角 (正面)
香港岛主要部分 (反面)
(附香港中心地区交通图)

香港中心地区 美食

吃遍香港!	82
菜馆的区分方法	88
菜单中常见的广东话	89
广东菜馆	90
上海菜馆	94
北京菜馆	96
四川菜馆	98
潮州菜馆	100
其他菜系	102

【特辑】

尝遍想吃的海鲜	104
体验茶点时间	108
面的对决	112
粥的对决	114
各国美食	116
喝着下午茶	
悠闲地度过午后时光	120
酒店自助餐中的美食天堂	122
珍藏的夜景晚餐	124
兰桂坊&SoHo	126
香港甜点	128
大排档	130
茶餐厅	132

香港中心地区 购物

香港购物指南	136
购物中心指南	137
时尚商店指南	141

【特辑】

定做服装	148
带着香港的小玩意儿回家	150
与茶叶亲密接触	152
香港的味道	154



香港中心地区 酒店

为了更加舒适的住宿	158
九龙的酒店	162
香港岛的酒店	166
其他地区	169
港币800元以下的酒店	170

香港郊外 观光

香港岛南岸	172
赤柱	174
浅水湾	176
香港仔	177
大屿山	178
长洲岛	180
南丫岛	182
新界	186
西贡	188

【特辑】

向着海鲜冲刺的郊游	189
去香港迪士尼乐园玩吧	190
香港竞马的新享乐方式	192

澳门 观光·购物·美 食·娱乐·住宿

地图

澳门全图	194
澳门中心地区	196
澳门南部	198
氹仔、路氹、路环	199

澳门的基本情况

如何去澳门	200
澳门入境	202
交通指南	203
实用指南	204

【特辑】

在澳门可以做的事	206
----------	-----

澳门浏览方案

澳门的旅游计划理想行程	208
①用身心感受繁华	208
②中国和葡萄牙文化融合的街道	210
③游览一下世界文化遗产	212
④体验山中漫步	214
澳门观光指南	215
澳门&葡萄牙美食	218
澳门购物指南	224
把澳门美味带回去吧!	226
享受在澳门酒店的娱乐	228
澳门的酒店	231

旅行信息

【出发准备篇】

跟团游VS自由行	238
跟团游的深度分析	240
飞机票的深度分析	241
深度分析香港酒店	242
研究出发日期一览表	244
旅游必备品	246
金钱方面的准备	248
在香港的通信	249
携带物品与服装	250
旅行前的信息收集	251
北京首都国际机场	252
上海浦东机场	253
广州白云国际机场	254



旅行信息

[香港篇]

香港入境 256
 从机场出来的路 258
 回程指南 260
 香港国际机场指南 262

实用指南 264
 在香港兑换货币 268
 习惯和礼仪 269
 香港治安和安全 270
 索引 272
 追加信息 277

本书的使用方法

●货币符号

HK\$是港元, 1HK\$≈0.8元人民币, 1元人民币≈1.22HK\$ (2012年6月)。MOP是澳门元, 1MOP≈1HK\$

●地图符号

- 酒店
- 餐厅
- 商店
- 夜生活场所
- 邮局
- 医院
- 停车场
- 学校
- 机场

- 基督教教堂
- 佛教寺院
- 观光导游处
- 高尔夫球场
- 山
- 公共汽车站
- 地铁站
入口和入口号码
- 地铁
- 有轨电车



- 这种颜色的建筑物是酒店
- 这种颜色的建筑物是购物中心
- 这种颜色的建筑物是主要的景点



卷首剪切地图 红色边框和蓝色边框=正面和反面的规则

剪切地图边框为红色的是正面, 边框为蓝色的是反面。在各个观光景点和商店的述评中,

- 剪切-15, p.10-A
 ↑前面有红色圆圈, 即表示该地点位于在剪切地图正面标有15的区域。并且, 在第10页的A位置也会有所标记。
- 剪切-30, p.16-A
 ↑前面有蓝色圆圈, 即表示该地点位于在剪切地图反面标有30的区域。并且, 在第16页的A位置也会有所标记。

◎在酒店指南页中的各酒店住宿所需要的费用, 包含从单人房 (或是使用单人房) 到套间租金 (税别) 的最低到最高费用。在香港、澳门住酒店, 通常会再另外收取15%的服务费和住宿费。

◎商店、餐厅等的定期休息日不包括圣诞节、春节等特别歇业。在春节歇业的店比较多, 因此请届时现场确认。

◎各项费用、营业时间、电话号码、交通机构的时间等各种数据是2009年3月也就是当前的数据。考虑到信息采集之后还会有所变动, 所以重要事项还需向酒店的接待员咨询确认一下。

◎文中“HK\$XX-”、“MOPXX-”、“09:30-”中的“-”表示起价或起始时间。

首先要了解的!

香港基本信息

香港是旅行的胜地。尽管如此，也仍有许多让人感到意外和不知道的事情。第一次去香港的人在去香港旅游之前，都需要好好地了解一下香港的基本信息。



香港特别行政区直辖于中华人民共和国中央人民政府，中央人民政府对香港特别行政区实行“一国两制”的政策。特别行政区的区旗是五星蕊的动态紫荆花红旗。

名称

中华人民共和国香港特别行政区。

面积

1103平方公里。

人口

约711万(2011年)。

地势

面临南海，地处华南沿岸，由香港岛、九龙半岛、新界内陆地区以及262个大小岛屿组成。澳门在香港西面，与香港隔海相望，由中国大陆延伸出的半岛和各个小的岛屿组成。现在，澳门处于开发热潮中，填海造地盛行，路氹城即为二岛合二为一的地段(氹仔岛和路环岛)。

语言

目前香港的法定语言(不称作“官方语言”)是中文和英文，政府的政策是“两文三语”，即书面上使用中文白话文和英语，口语上使用粤语。

宗教

主流宗教是佛教，还有我国固有的道教。因为回归前被英国占领，所以基督教(天主教，耶稣教)教徒也非常多。

回归

香港于1997年7月回归中国。澳门也在1999年12月回归中国。无论是香港还是澳门，回归后都得到了更快的发展。在澳门，也引进了由美国出资的带有赌场性质的酒店，其受欢迎程度甚至超过了香港。

从各大机场到香港的飞行时间

从首都国际机场起飞，大约需要花费3个半小时，从上海浦东或虹桥机场起飞大约需要花费2个半小时。

交通

交通便利。其主要的交通方式有地下MTR(地铁)、出租车(的士)、公共汽车(巴士)，如果是香港岛周边，还有路面有轨电车运行。如果选择乘坐地铁，并且乘坐频繁的话，建议使用八达通卡。

时差

香港、澳门地区与中国内地不存在时差问题。

工作时间

银行的工作时间为9点至16点30分，星期六9点至12点30分，星期日和节日休息。一般商店的话，根据区域不同营业时间多少会有不同。一般来讲，中环的营业时间是10点至18点，每逢星期日或者是节假日还要更晚。尖沙咀、油麻地、旺角是10点至21点，也有许多地方星期日、节假日照常营业。



语言

香港在英国殖民地时期的法定语言原来只有英文，1971年起增加中文为法定语言。市民日常书写以繁体汉字为主，文字中可能会用上粤语（俗称广东话或广府话）口语化的字。

香港的主要路标及告示文字均用中英文双语来标示。香港人普遍讲粤语，随着中国内地游客迅速增多，越来越多的香港人会听、说普通话了。当说、听、对话不通时，可通过书写汉字来沟通。粤语发音比较难，短时间内不容易学好。

香港旅游常用词语

【交通】

的士（出租车）

巴士

有轨电车

地铁

天星码头

港外码头

铁路

【购物&逛街】

弥敦道

酒店、饭店、酒楼、菜馆等

香港半岛酒店

香港洲际酒店

新世界中心

海港城

置地广场

时代广场

利园

太平山顶

大街

洗手间、厕所

电话

【其他】

护照

邮票

兑换

签名

七折

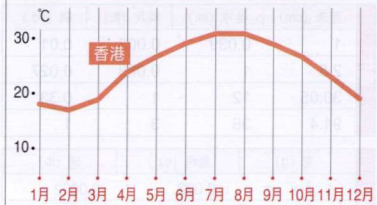
钱包



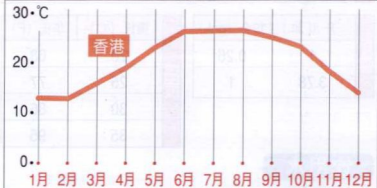
气候

在香港，春季是3月至5月中旬，这个季节湿度高，气候不稳定。夏季是5月下旬~9月中旬，雨水多，天气闷热，有时湿度能超过90%。秋季是9月下旬至12月上旬，此时湿度下降，是一年中最为舒适的季节。冬季是12月中旬至次年2月，气温和湿度都较低。

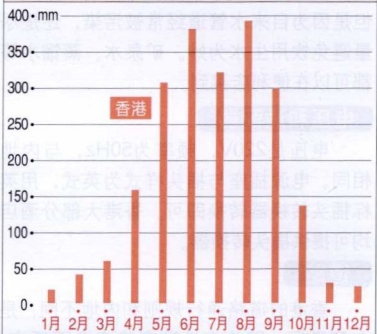
平均最高气温



平均最低气温



平均降水量



治安

一般来说治安状况良好，但是还要多加谨慎，因此还是不要携带大量现金和贵重物品上街比较好。喝咖啡或是小憩一会儿的时候，行李放在脚下是一大禁忌。要放在眼睛能看得到的地方，警惕顺手牵羊和扒手。重要物品要放在酒店的保管箱里再出门。详情请参照p.270, p.271。



楼层数的表示

香港的楼层表示法与内地是不同的。G为ground在香港指的是地面,也就是我们所说的1楼,F为floor(楼层),F₁在香港就是1楼,也就是我们说的2楼,依此类推……但是,根据建筑物不同,有的地方1楼也表示1层,所以要注意。

度量衡

1英里(mi) = 1.6千米(km)

长度	厘米(cm)	英寸(in.)	英尺(ft.)	码(yd.)
	1	0.039	0.003	0.01
	2.5	1	0.083	0.027
	30.05	12	1	0.33
	91.4	36	3	1

重量	克(g)	盎司(oz.)	磅(lb)
	1	0.032	0.0022
	30.98	1	0.068
	453.6	14.64	1

容量	升(L, lit.) 加仑(gal.)		温度	
			摄氏(°C)	华氏(°F)
	1	0.26	20	68
	3.78	1	25	77
			30	86
			35	95

饮用水

香港的自来水管道里的水是硬水,虽然卫生方面达到了世界卫生组织的标准,但是因为自来水管道经常被污染,还是尽量避免饮用生水为妙。矿泉水、蒸馏水等都可以在便利店买到。

电压和适配器

电压是220V,频率为50Hz,与内地相同。电源插座与插头样式为英式,用英标插头转换器转换即可。香港大部分酒店均可提供插头转换器。

道路

香港的道路通行规则和内地不同,是左侧通行,因此内地游客肯定会不适应,一定要多加注意安全。



汇率

香港法定及通用货币为港元(HKS)。

1元人民币约等于1.22港元(以2012年6月为参考时间)。

去香港之前可到银行兑换部分港币现金,汇率比到香港兑换要划算。

实时汇率可登录相关银行网站查询。

中国银行网址: <http://www.boc.cn>

现行港币面值



HK\$10



HK\$20



HK\$50



HK\$100



HK\$500



HK\$1000



HK\$1



HK\$2



HK\$5



HK\$10



HK\$10



HK\$20



HK\$50

主要银行

香港的主要银行有汇丰银行、渣打银行、中国银行(香港)。这三家银行都发行了新港元10元以外的纸币,但各个银行的设计不同。新港元的10元纸币和硬币是由香港政府发行的。

小费

在餐厅用餐完毕结账的时候，如果账单中已经包含了10%的服务费，那么，只需要把找回的零钱作为小费留在桌子上。账单中不包含服务费的情况下，餐费的10%左右要作为小费留给服务生。坐出租车结账时，要把运费添零为整。应给酒店的管家和行李搬运工大约HK\$10作为小费。

邮政

香港的邮政情况反映出了香港作为一个国际都市应有的面貌，能够比较准确、快速地配送邮件。如果是普通邮件，到达内地需要2~3天。明信片、信封在20g以内收取HK\$3（每增加10g加收HK\$1.3）。几乎所有的酒店接待处都会提供贴邮票并发信的服务，但是多少会收取一点手续费。挂号邮件只能在邮局办理。香港的两家主要邮局设于九龙赫尔墨斯之家（10 Middle Rd.）和中环天星码头附近。营业时间周一至周六8:00~18:00，周日9:00~17:00。咨询电话：2921-2348

节日

如果在5月间去香港，一定不要错过在长洲岛举行的、彰显香港传统文化的抢包山活动。

6月下旬至8月下旬期间，香港会举办夏季冬令商品大减价活动以及香港购物节，爱扫货的旅游者千万别错过。9月至10月间去香港的话，最好在农历中秋节前后去，这时候香港会举办盛大的节庆活动——中秋节灯会，届时香港将会是彩灯的海洋。冬季的春节期间，香港的新春节庆活动更是缤纷多彩。

香港美食家

俗话说“美味尽在广东”，广东菜有丰富的原材料和烹饪方法。香港与广东美食同源同宗。这里有用特有的蔬菜、鱼类做成的“上海菜”；经常被当做保留美食的，烹饪方法多种多样的“潮州菜”；“宫廷御

用菜肴”的起源“北京菜”；“麻婆豆腐”等因辣而闻名的“四川菜”，以及中国各地菜肴的有名菜馆都集中在这里。

电话的拨打方式

●从香港、澳门打回内地

例如打给北京的座机电话010-66666666：

香港加拨001 国际冠码
澳门加拨00

86 内地电话国际代码

10 区号（去0）

6666-6666 电话号码

又如打给内地的手机电话13911112222：

香港加拨001 国际冠码
澳门加拨00

86 内地电话国际代码

13911112222 手机号码前不加0

●从内地打往香港、澳门

例如从内地打往香港：

先拨00 中国内地国际冠码

852 香港电话国际代码

2222-2222 座机电话（8位，2或3开头）
手机电话（8位，5、6或9开头）

从内地打往澳门：

先拨00 中国内地国际冠码

853 澳门电话国际代码

电话号码 座机或手机

节省话费

在香港直拨国际电话或用手机漫游打回内地费用十分昂贵。内地游客可选择专门针对港澳漫游的“一卡多号”来节省话费，或者从香港当地的便利商店购买手机预付SIM卡来使用。内地2G、3G手机的频率和香港相同，在香港开通SIM卡非常简单，买卡后自行开通即可。

尺寸

		服装、外套				短上衣、T恤				鞋子									
亚洲地区	男性	36	38	40	42	S	M	L	XL	22.5	23.0	23.5	24.0	24.5	25.0	25.5	26.0	26.5	27.0
	女性	7	9	11	13	S	M	L	LL										
意大利	男性	38	40	42	44	38	40	42	44	34	35	36	37	38	39	40	41	42	43
	女性	38	40	42	44	44	46	48	50	35½	36	36½	37	37½	38	38½	39	39½	40
法国	男性	36	38	40	42	36	38	40	42	35	35½	36	36½	37	37½	38	38½	39	39½
	女性	36	38	40	42	36	38	40	42										
美国	男性	14	15	16	17	S	M	L	XL	4½	5	5½	6	6½	7	7½	8	8½	9
	女性	4	6	8	10	XS	S	M	L	5	5½	6	6½	7	7½	8	8½	9	9½

※尺寸表表示大致情况。根据商店、厂商，品牌不同大小尺寸也不同，因此一定要试穿之后再购买。

香港 澳门 最新信息

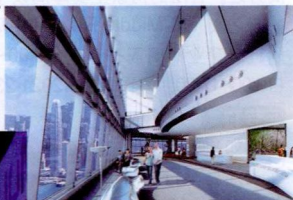
What's new
HONG KONG

位于100层的观景台 终于对外开放了!



↑ ICC的高度超过了中环的IFC大楼，成为香港最高的超高层建筑。

坐落于香港九龙站附近，之前一直处于开发状态的超高层大厦——香港环球贸易广场（ICC），终于在2010年年底正式对外开放了。香港环球贸易广场大楼完成之后总高度达到490米，超过了香港的IFC大楼（国际金融中心）的415.8米，成为香港最新的第一高度。香港环球贸易广场最能够吸引游客的地方，莫过于大厦上的观景台和里兹卡尔顿酒店。观景台位于大厦的第100层，其名字是经过公开招募，由大众评选出来的。最终定名为“SKY100”（天际100）。从二楼乘坐快速升降梯，只需要一分钟即可到达。整个观景台360度全开，可以从各个角度纵览香港全貌。在大厦的第101层上，引入了国际高档餐厅，人们可以在这里一边欣赏着如梦如幻的香港夜色，一边享受着美味绝伦的晚餐。大厦的102层到118层，是里兹卡尔顿酒店。里兹卡尔顿酒店总共拥有300个房间，是世界上位于最高位置的酒店。观景台于2011年春节对外开放，这里是香港的观光胜地。



↑ 位于ICC大厦第100层的观景台。透过360度的落地玻璃窗，可以鸟瞰香港全景。

一观景台内，配备了世界一流的多媒体设施，可以更好地向人们展示香港的生活风貌。

10

What's new
HONG KONG
MACAU

在顶级酒店中享受豪华的住宿体验

万丽酒店于2010年正式揭幕并对外开放。万丽酒店毗邻奢华的永利澳门酒店，位于尖沙咀购物、饮食及休闲的中心黄金地带。附近交通网络四通八达，客人可搭乘巴士、渡轮、地铁及海底隧道简单快捷地前往香港所有地区。万丽酒店装饰风格独特炫丽，采用大胆的色调和装修理念，为顾客奉上一场视觉和住宿享受的盛宴。酒店大堂装潢富丽典雅，设计别致精美，环境舒适宽敞，暖色系更突出时尚奢华的气氛。酒店服务员也是无微不至，体贴照顾旅客的每项需要。万丽酒店总共有410间豪华套房。内设有4套豪华别墅套房，每件别墅套房总共650平方米，拥有三间卧室，私人美容室、健身房、餐厅和办公室应有尽有，还有私人管家24小时陪伴您左右，尽享奢华体验。另外，酒店还配有8间Spa美容室，供全体住宿客人使用。在每个美容室里都把候诊室和浴室分隔开，客人们可以在浴室里安心地泡澡。在顶级酒店中享受豪华的住宿体验究竟是什么感觉呢？不试是不会知道的。

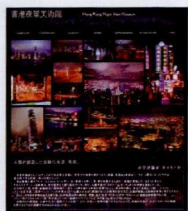
室内装饰风格以中国人钟爱的红色和金色为基调。

What's new
HONG KONG

陶醉于魅惑夜景的美术馆

说起香港，不得不提及其充满魅力的夜景。香港旅游发展局聘请了日本的夜景评论家丸元氏和夜景摄影师丸田厚先生，在网络上创办了“香港夜景美术馆”。“香港夜景美术馆”的官网上，详细地罗列并介绍了香港各地美丽迷人的夜景场所，并配有图文解说。对夜景场所以及周边信息也都有详细具体的介绍。除此之外，还开设有“香港夜话”专栏，刊登一些配有照片的景点宣传图。有兴趣的话可以登录下面的网址去看看。<http://hongkongyakei.com>

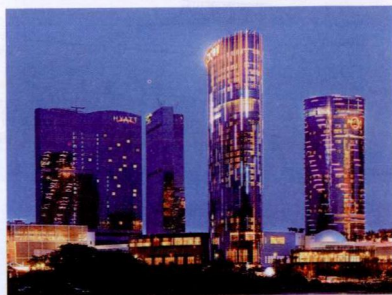
用鼠标点击图片，电脑就会自动播出关于照片上的夜景地点、前往路线等信息的解说。



What's new
HONG KONG
MACAU

澳门的豪华度假胜地 ——新濠天地

新濠天地位于澳门路氹填海区，于2009年正式对外开放。新濠天地设有三家酒店，第一期设有皇冠度假酒店以及Hard Rock酒店，第二阶段则设有澳门君悦酒店，三家酒店共提供超过1400间客房。新濠天地是到澳门必须游览的综合娱乐度假胜地，它结合了娱乐刺激的设施、各式各样的住宿选择、澳门当地风味、国际美食及休闲购物体验于一身。新濠天地提供一系列的娱乐选择，力图让所有宾客都能尽情享受。各式各样的娱乐包括现场音乐表演、多媒体表演及令人叹为观止的Dragone汇演，将新濠天地打造成为精彩无限的娱乐世界。新濠天地不但提供一系列国际一流食府，同时亦设有各类型面馆、咖啡厅及酒廊等。综合度假区内共设有超过20间餐饮食府。这里既有典雅讲究的美饌宴席，也有轻松随意的美味简餐。新濠天地也能按不同场合的需要，全面迎合不同口味的食客。为了让宾客能尽享购物之乐，新濠天地设有两层占地大约16000平方米的豪华购物中心，云集世界多家知名品牌，高级时装、美容用品以及知名珠宝首饰等应有尽有，成为宾客向往的购物天堂。澳门君悦酒店于2009年9月29日开幕，设有约800间客房。为Dragone大型汇演量身定做Theater Of Dreams剧院也落成了。新濠天地最后一期项目包括一家可提供约800个单位的服务式住宅酒店。



↑ 3幢大型酒店风格迥异。



↑ 39000平方米的赌场，号称澳门第一赌场。
—盛大的演出让人情绪激昂。

What's new
HONG KONG
MACAU

《欧洲旅行指南》连续报道！ 平民美食家高度关注

2009年年底，《欧洲旅行指南》发行了《欧洲旅行指南——香港、澳门2010年版》，共2册。或许是《香港、澳门旅游指南》的2009年版，侧重于介绍评选星级餐厅的方法，并列了不少高级餐厅的缘故，第一版出版之后，受到了不少来自于民众的批评：“完全看不到香港美食的博大精深”，“净是些高级酒店”等。基于上述原因，2010年版所介绍的“筷子·海碗标志店”（专做当地菜肴的简朴餐厅），由2009年版的11家增至29家。这些以烹饪本地菜肴而闻名的菜馆，无论是在装饰风格方面，还是菜肴的口味方面，都受到了大众的一致好评。

该杂志所介绍的餐厅如下：
都是超级美食家所青睐的本地菜馆

- 香港
- 鹿鸣春 (p.96)
- 云阳阁川菜馆 (p.99)
- 陆羽茶室 (p.109)
- 莲香楼 (p.109)
- 正斗 (p.114)
- 翡翠拉面小笼包 (p.115)
- 澳门
- 龙华茶楼 (p.223)



中环的陆羽茶室。很多香港人都喜爱这里的料理和氛围。

What's new
HONG KONG
MACAU

持续开发中的度假胜地

号称澳门第三大度假胜地——“澳门银河”于2011年5月15日正式开幕。独特的“澳门银河”大型度假场所将有别于澳门其他的度假村，是一个以亚洲式的优质服务体验、亚洲各国美食、顶级休闲娱乐为重点的综合度假城。共耗资149亿港元兴建，占地55万平方米，也是澳门首个以亚洲为核心主题的度假胜地。“澳门银河”以“傲视世界，情系亚洲”为理念，内有澳门悦榕庄、澳门大仓酒店及银河酒店三家大型酒店，将为游客提供2000多间五星级客房及套房。“澳门银河”最瞩目的设施是天浪淘园，内设世界最大规模的空中冲浪池，以及以350吨白沙铺成，占地4000平方米的人工沙滩。天浪淘园内，还设有数个泳池、花园及私人池畔小屋。此外，还有珠江三角洲首家悦榕Spa，有50多家饭店，集各种综合元素于一身。“澳门银河”的开发与建成，大大地扩展和繁荣了澳门的旅游业。



澳门银河的客房总数在2200间以上。

注：本书中所有地图均系原版日文图书中原插图

深圳经济特区 Shenzhen Economic Special Zone



12

P.179

西乡 Xixiang
宝安 Baoan

南头 Nantou

蛇口 Shekou
海上世界 Sea World
南海酒店

世界之窗 Window of the World
深圳湾大酒店
中国民俗文化村 China Folk Culture Villages
锦绣中华 Splendid China

香港湖龙官殿
深圳香密湖度假村

福田 Futian

罗湖 Lo Wu

文锦渡 Man Kam To

后海湾 Deep Bay

新田 San Tin

落马洲 Lok Ma Chau

金钱 Shek Wu Hui

流浮山 Lau Fau Shan

天水围 Tin Shui Wai

新围村 San Wai Tsuen

牛潭尾 Kai Kung Leng

鸡公岭

新围 San Wai

横洲 Ping Shan

沙埔 Shui Tau

水头

八乡 Tai To Yan

白泥 Ha Tsuen

元朗 Yuen Long

锦田 Kam Tin

元岗

石岗 Shek Kong

丹桂村

屯子围

大棠 Tai Wo

河背

田夫仔

大水坑 Tai Shui Hang

蓝地 Lam Tei

大窝涌水塘 Tai Lam Chung Reservoir

柴湾角 Chai Wan Kok

会咀 Black Pt.

龙鼓滩 Lung Kwu Tan

屯门 Tuen Mun

大帽山 Tai Mo Shan

望后石 Pillar Pt.

青山湾 Castle Peak Bay

小榄 Siu Lam

深井 Sham Tseng

汀九 Ting Kau

沙洲 Sha Chau

黄金海岸 Gold Coast

大榄涌 Tai Lam Chung

青龙头 Kap shui Mun

石环 Tsing Yi

磨刀洲 Mo To Chau

磨刀洲 MTR东涌线

青洲仔 Tsing Chau Tsai

油地

青洲 Tsing Yi

赤礁角 Chek Lap Kok

香港国际机场 Hong Kong International Airport

大白湾 Tai Pak Wan

发现湾 Discovery Bay

青洲 Tsing Yi

东涌 Tung Chung

马湾 Ma Wan Chung

红花颜

大水坑 Tai Shui Hang

坪洲 Peng Chau

深石村 Tung Chung

深屈

梅窝 Mui Wo

鹿地塘

周吉岛 Chau Kung Island

大澳 Tai O

宝莲寺 Po Lin Monastery

大东山 Sunset Peak

鹿地塘

周吉岛 Chau Kung Island

美山 Keung Shan

天坛大佛

贝澳 Pui O

鹿地塘

周吉岛 Chau Kung Island

二澳 Yi O

石壁 Shek Pik

长沙 Cheung Sha

长沙湾 Long Beach

下径

万文布

水口

芝麻湾半岛 Chi Ma Wan Peninsula

碧碧海 Ranch

下径

分流

石壁 Shek Kwu Chau

石壁 Shek Kwu Chau

石壁 Shek Kwu Chau

石壁 Shek Kwu Chau

长洲 p.180 Cheung Chau

p.181

香港迪士尼乐园 p.190

大屿山 p.178

p.179 大澳 Tai O

分流

西博家海峡 West Lamma Channel

去往广州

香港特别行政区图
Hong Kong.

平洲
Ping Chau

0 5km



新界 p.186
New Territories

九龍
Kowloon

p.14~15
香港島
Hong Kong Island

p.182
南丫島
Lamma Island

p.183
東澳
Tung O

P.184~185

p.172~173

p.176

p.174

13

p.189
蒲台島
Po Tai Island



A

B

E

p.20

旺角 p.61
Mong Kok

p.18~19

油麻地 p.61
Yau Ma Tei

p.16~17

九龍公園
Kowloon Park

尖沙咀 p.58
Tsim Sha Tsui

p.138

东尖沙咀 p.60
East Tsim Sha Tsui

p.21

西营盘
Sai Ying Pun

上环 p.72
Sheung Wan

p.23

中环 p.66
Central

p.24~25

湾仔 p.68
Wan Chai

p.26~27

太平山顶 p.75
Victoria Peak

p.124

香港动植物公园
Hong Kong Zoological & Botanical Garden

香港公园
Hong Kong Park

跑马地 p.74
Happy Valley

跑马地赛马场
p.192

p.28~29

跑马地 p.74
Happy Valley

跑马地赛马场
p.192

姻缘石
Lover's Rock

薄扶林
Pok Fu Lam

去往香港仔

去往香港仔

去往香港仔

去往香港仔

去往香港仔

去往香港仔

去往香港仔

去往香港仔

去往香港仔

去往香港仔

去往香港仔

去往香港仔

去往香港仔

去往香港仔

去往香港仔

去往香港仔

去往香港仔

去往香港仔

去往香港仔

去往香港仔

去往香港仔

去往香港仔

去往香港仔

去往香港仔

去往香港仔

去往香港仔

去往香港仔

去往香港仔

去往香港仔

去往香港仔

去往香港仔

去往香港仔

去往香港仔

去往香港仔

去往香港仔

去往香港仔

去往香港仔

去往香港仔

去往香港仔

去往香港仔

去往香港仔

去往香港仔

去往香港仔

去往香港仔

去往香港仔

去往香港仔

去往香港仔

去往香港仔

去往香港仔

去往香港仔

去往香港仔

去往香港仔

去往香港仔

去往香港仔

去往香港仔

去往香港仔

去往香港仔

去往香港仔

去往香港仔

去往香港仔

去往香港仔

去往香港仔

去往香港仔

去往香港仔

去往香港仔

去往香港仔

去往香港仔

去往香港仔

去往香港仔

去往香港仔

去往香港仔

去往香港仔

去往香港仔

去往香港仔

去往香港仔

去往香港仔

去往香港仔

去往香港仔

去往香港仔

去往香港仔

去往香港仔

去往香港仔

去往香港仔

去往香港仔

去往香港仔

去往香港仔

去往香港仔

去往香港仔

去往香港仔

去往香港仔

去往香港仔

去往香港仔

去往香港仔

去往香港仔

去往香港仔

去往香港仔

去往香港仔

去往香港仔

去往香港仔

去往香港仔

去往香港仔

去往香港仔

去往香港仔

去往香港仔

去往香港仔

去往香港仔

去往香港仔

去往香港仔

去往香港仔

去往香港仔

去往香港仔

去往香港仔

去往香港仔

去往香港仔

去往香港仔

去往香港仔

去往香港仔

去往香港仔

去往香港仔

去往香港仔

去往香港仔

去往香港仔

去往香港仔

去往香港仔

去往香港仔

去往香港仔

去往香港仔

去往香港仔

去往香港仔

去往香港仔

去往香港仔

去往香港仔

去往香港仔

去往香港仔

去往香港仔

去往香港仔

去往香港仔

去往香港仔

去往香港仔

去往香港仔

去往香港仔

去往香港仔

去往香港仔

去往香港仔

去往香港仔

去往香港仔

去往香港仔

去往香港仔

去往香港仔

去往香港仔

去往香港仔

去往香港仔

去往香港仔

去往香港仔

去往香港仔

去往香港仔

去往香港仔

去往香港仔

去往香港仔

去往香港仔

去往香港仔

去往香港仔

去往香港仔

去往香港仔

去往香港仔

去往香港仔

去往香港仔

去往香港仔

去往香港仔

去往香港仔

去往香港仔

去往香港仔

去往香港仔

去往香港仔

去往香港仔

去往香港仔

去往香港仔

去往香港仔

去往香港仔

去往香港仔

去往香港仔

去往香港仔

去往香港仔

去往香港仔

去往香港仔

去往香港仔

去往香港仔

去往香港仔

去往香港仔

去往香港仔

去往香港仔

去往香港仔

去往香港仔

去往香港仔

去往香港仔

去往香港仔

去往香港仔

去往香港仔

去往香港仔

去往香港仔

去往香港仔

去往香港仔

去往香港仔

去往香港仔

去往香港仔

去往香港仔

去往香港仔

去往香港仔

去往香港仔

去往香港仔

去往香港仔

去往香港仔

去往香港仔

去往香港仔

去往香港仔

去往香港仔

去往香港仔

去往香港仔

去往香港仔

去往香港仔

去往香港仔

去往香港仔

去往香港仔

去往香港仔

去往香港仔

去往香港仔

去往香港仔

去往香港仔

去往香港仔

去往香港仔

去往香港仔

去往香港仔

去往香港仔

去往香港仔

去往香港仔

去往香港仔

去往香港仔

去往香港仔

去往香港仔

去往香港仔

去往香港仔

去往香港仔

去往香港仔

去往香港仔

去往香港仔

去往香港仔

去往香港仔

去往香港仔

去往香港仔

去往香港仔

去往香港仔

