

韩金科 著

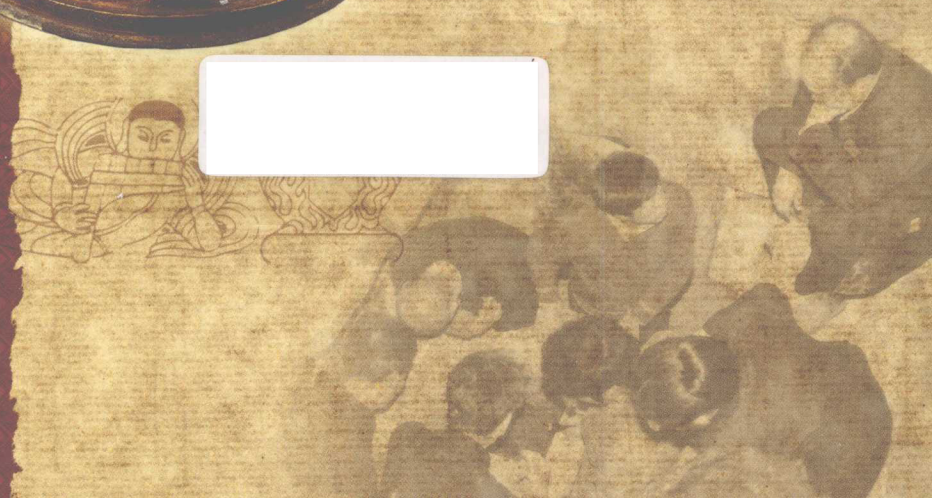
中国重大考古发掘记



法门寺塔地宫

生活·读书·新知 三联书店

朱启新 王立梅 主编



中国重大考古发掘记

洛 門 寺 塔 地 宮

韩金科 著



Copyright ©2012 by SDX Joint Publishing Company
All Rights Reserved.

本作品著作权由生活·读书·新知三联书店所有。
未经许可，不得翻印。

图书在版编目(CIP)数据

法门寺塔地宫/韩金科著. --北京:生活·读书·新知三
联书店, 2012.11

(中国重大考古发掘记)

ISBN 978-7-108-04150-0

I. ①法… II. ①韩… III. ①佛教-寺庙-考古发掘-扶
风县 IV. ①K878.65

中国版本图书馆CIP数据核字(2012)第128107号

责任编辑 黄 华 刘蓉林

装帧设计 罗 洪

责任印制 郝德华

出版发行 生活·读书·新知三联书店
(北京市东城区美术馆东街22号)

邮 编 100010

经 销 新华书店

印 刷 北京瑞禾彩色印刷有限公司

版 次 2012年11月北京第1版
2012年11月北京第1次印刷

开 本 700毫米×1020毫米 1/16 印张 12.75

字 数 90千字 图片 261幅

印 数 0,001—5,000册

定 价 50.00元

序

我们的心愿

朱启新 王立梅

多年来，我们有一个共同的心愿：

一是，要为关心文物考古事业和爱好文物的热心人士，更多地了解一些田野发掘和珍贵文物出土的实际情况。

这是因为，每当我们遇到从博物馆、工地陈列室参观访问归来的友人，他们眉飞色舞地谈论着种种感受的同时，总是既钦佩又神秘地向我们追问：那曾侯乙墓随葬的整套大型编钟、秦始皇陵大批兵马俑和铜车马、马王堆一号汉墓发现的每件仅重49克的轻薄透明的素纱禅衣、广州南越王墓内那座高大的错金漆屏等等，是怎样被发现，又是怎样发掘出土的？一连串的问题，表达了他们迫切探询奇迹的心情，也在一定程度上，说明了他们强烈的求知欲望。我们理解他们的兴奋，却回答不了那一连串的问题，我们默许着……

二是，要为长年累月在田野发掘的考古工作者，以他们发掘过程

中种种亲身感受，更多地向社会讲述鲜为人知的操作细节和艰辛生活。

这是因为，每当我们从考古工作者手中接过他们赠送的学术著作，聆听他们谈论着自己丰硕的研究成果，同时也因他们真挚坦率的不无遗憾而产生共鸣。他们总感到有些自己想要说的话还写不进学术论文中去，特别是在工地上的遭遇引起思想情绪的变化没有反映出来，恰恰这又是与关心文物考古事业人士的一种最好的沟通。考古并不神秘，而责任重大。它是要将埋藏在地下的千百年前的真实的历史，通过考古工作者亲手发掘，具体而形象地再现在今人面前，这既是一份贡献，又是一份自豪。但是，谁能了解到发掘过程中，发掘队员遇到的问题和困难，流汗甚至流血！

每次发掘，即使具备了较好的条件，如物资供应充分，天时配合，但是，在整个过程中，都不

是一帆风顺的；不能没有任何挫折，不能不受外界一点影响。拿墓葬发掘来说，考古人员最大的心病便是害怕遇到盗洞。一有盗洞，无形中心头就压上一块重石。不曾亲临其境，很难体会到那种复杂不安的心情。当然，除此，也有成功的喜悦，失误的疾痛，生活的窘迫，乃至对干扰的愤懑。我们千万别小看了陈列在展览橱窗内那些残碎的泥砖陶瓦，件件无不浸透了考古工作者的汗水。没有坚强的意志，没有崇高的责任心，没有对专业的执著，就不会出现文物考古事业迅速发展的绚丽的春天。

于是，我们产生了一种难以遏制、力求实现的心愿：要组织编写相关的书籍。

于是，我们选择典型的发掘事例，争取发掘主持人的合作，请他们撰写考古发掘记，并征得他们同意，尽可能地将某处发掘全过程以及有助于了解此处古代的资料，如历史背景和地理环境等都包括进去。经过一段时间的努力，终于实现了我们的愿望。现在，记事又记情的重大考古发掘记，与大家见面了。

在发掘记丛书编出初期，得到了中华文物交流协会的热心赞助，深表感谢。

引子

公元1981年8月24日上午10时，陕西扶风法门寺明代真身宝塔西南半壁轰然坍塌……

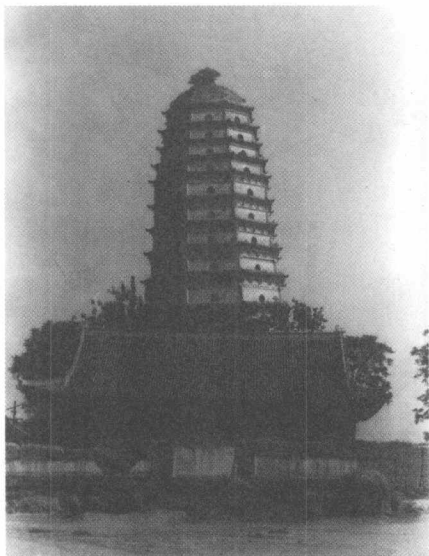
佛典记载，佛祖释迦牟尼逝世百年后的公元前3世纪中叶，古印度阿育王向世界分送佛祖真身舍利（遗骨）以弘扬佛法，“华夏之中有五，扶风阿育王（法门）寺得其一也”；遂起塔（土冢）供养……

方志记载，汉代桓、灵两帝

时，此塔（土冢）因时显灵异，世人称之“圣冢”……

碑石刻记，“大魏二年（555年），岐首拓跋育肇启塔（土冢）基”，法门寺名声大震，成为中国古代四大佛教圣地之一……

史书记载，法门寺佛祖舍利为真身指骨，经隋至唐为王朝供养。咸通十四年（873年）唐懿、僖两宗皇帝迎奉瞻礼后送归法门寺塔下



坍塌前的法门寺明代真身
宝塔（左）
坍塌后的法门寺明代真身
宝塔（右）

地宫……

1987年4月3日，修建法门寺塔。施工过程中发现大唐地宫、佛

祖释迦牟尼真身指骨舍利、大唐王朝数千件供佛珍宝现世，震惊了世界……



目 录

序 我们的心愿.....	1
引子.....	1
壹 法门古寺和古塔.....	1
贰 唐代的辉煌.....	15
叁 “文革”的劫难.....	29
肆 宝塔终于坍塌.....	33
伍 拆塔重建.....	37
陆 开启地宫之门.....	49
柒 进入封闭千年的地宫.....	61
捌 佛指舍利出世.....	113
玖 大量丝绸的整理.....	123
拾 大唐宝库.....	127
拾壹 揭秘唐密曼荼罗.....	161
拾贰 法门重辉.....	185
后记.....	192

法门古寺和古塔

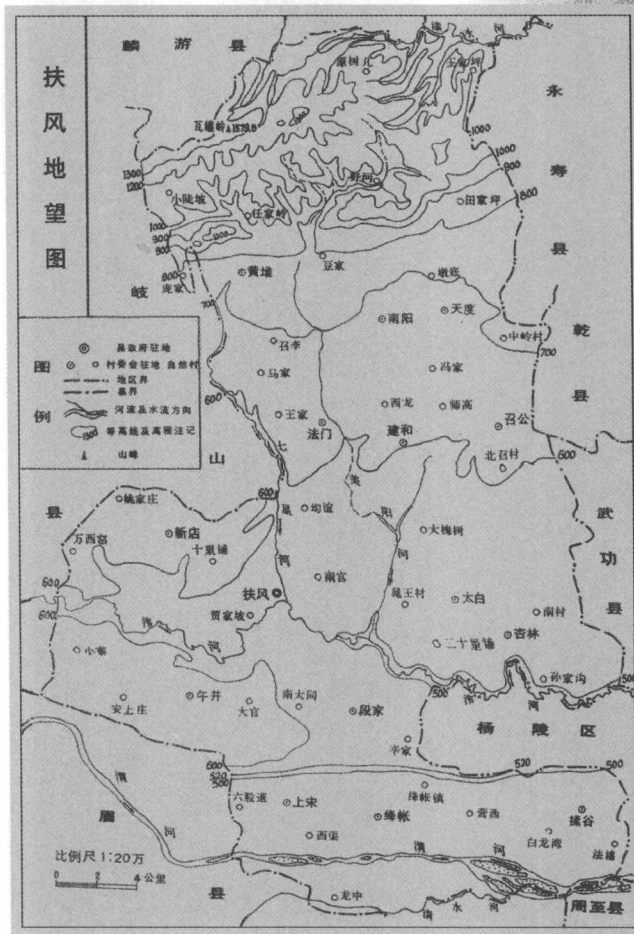
一、法门古寺

法门寺坐落在陕西省扶风县城北十公里的风门镇上，真身宝塔就耸立在寺院中心。当地流传的民谣这样唱道：“法门镇，法门寺，把天磨得咯吱吱；法门寺，法门塔，离天只有丈七八……”

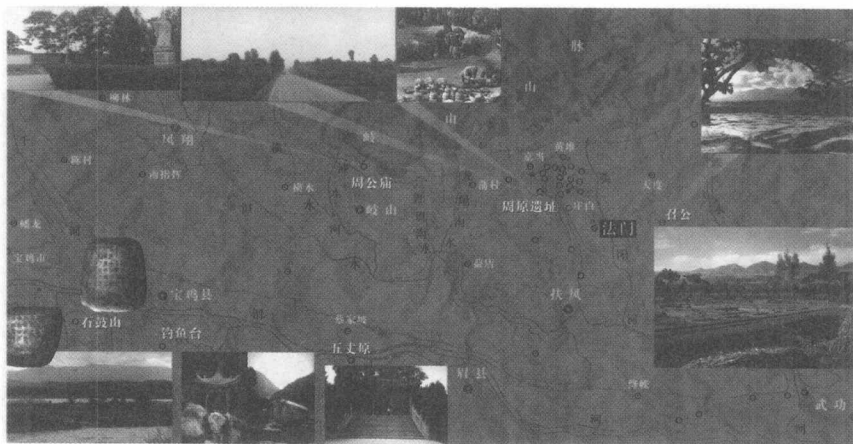
近代以来的法门镇是个平常的北方小镇。镇的东北，美阳河冲出了七八十米深的大沟，河水流经大北巷、东堡子，向东南流入沔河。法门寺在法门镇的中心，南北长约三百米，东西宽约五十米。老山门临街，向东二百米是老街道，再向东三百米经东堡子就到了美阳河，向南三百米是扶风县入永寿县的道路。老街道之北有韩（愈）文公祠、城隍庙，街南有五彩斑斓的戏楼。寺院周围有十多个村庄，寺北和寺南两村相距三公里，相传其间就是古代法门寺的范围。

法门寺山门的牌楼临街而立，入山门沿中轴线行进百米到罗汉

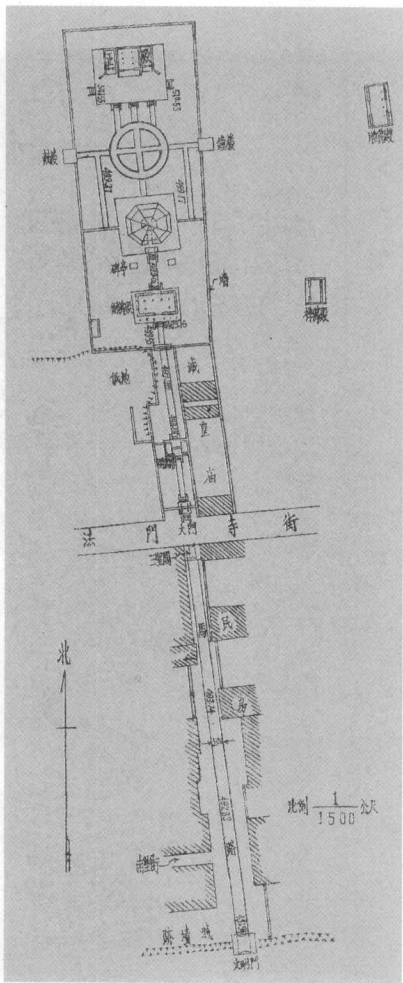
扶风县地图



法门寺地望图

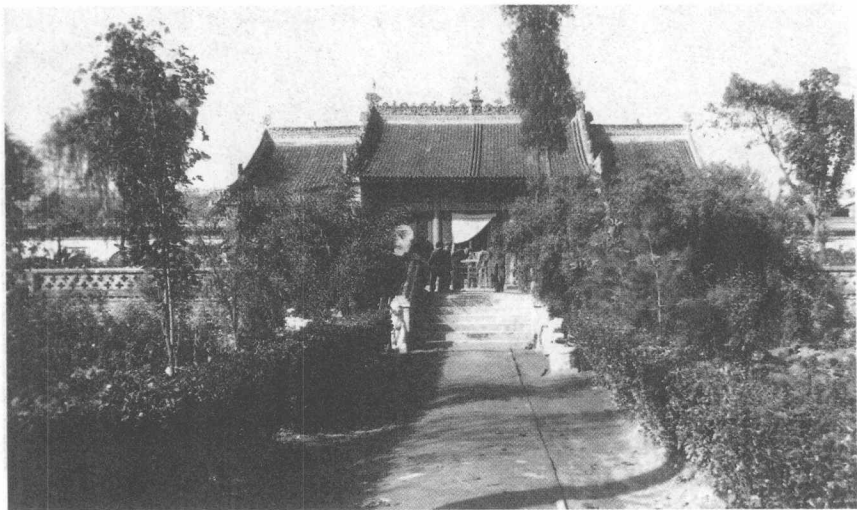


民国时期的法门寺平面图



(铜佛)殿，殿后就是明代砖塔，塔后是三开间的大雄宝殿。东西山墙建有耳房，为法师们的居所。殿前有一片较大的平地，几棵参天的大楸树、大椿树遮盖了殿前空地，显得十分幽静。寺院东边的卧佛殿十分广阔，卧佛很大，仅他的耳朵里边就能容纳四五个人。另外，还有九子母殿等建筑，规模亦不小。除此之外，引人注目的是大雄宝殿前南北通道上那块八十厘米见方的青色大理石，上有两个膝盖窝，这便是法门寺方圆百里妇孺皆知的明朝民女宋巧姣下跪之石。

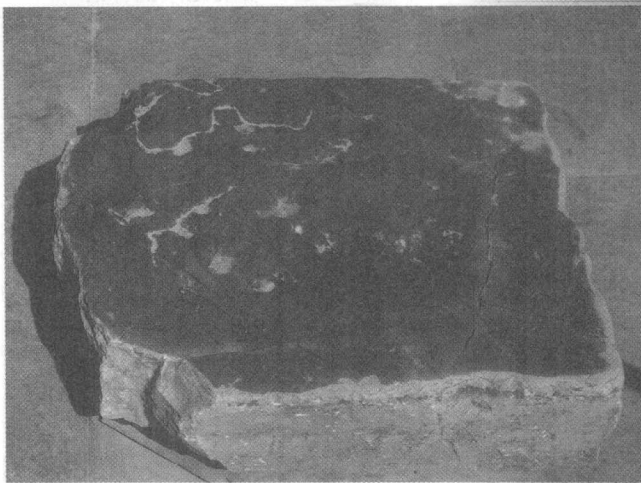
相传明正德年间，宋巧姣受人陷害入狱，时逢皇太后来法门寺降香，宋巧姣冒死御前告状，陈诉冤情。皇太后被宋巧姣的勇敢和刚烈所感动，就命随驾的宦官刘瑾在法门寺中复审此案，惩办凶手。此事虽系传说，于正史无考，下跪石亦可能是后人穿凿附会所设，但据此而演绎的戏曲《法门寺》却影响极大，京剧、桂剧、昆剧诸多剧种都



有演唱，而尤以秦腔最盛。于是，地处西北一隅的名刹法门寺就随着戏曲的演出，被人们记住了。

二、法门古塔

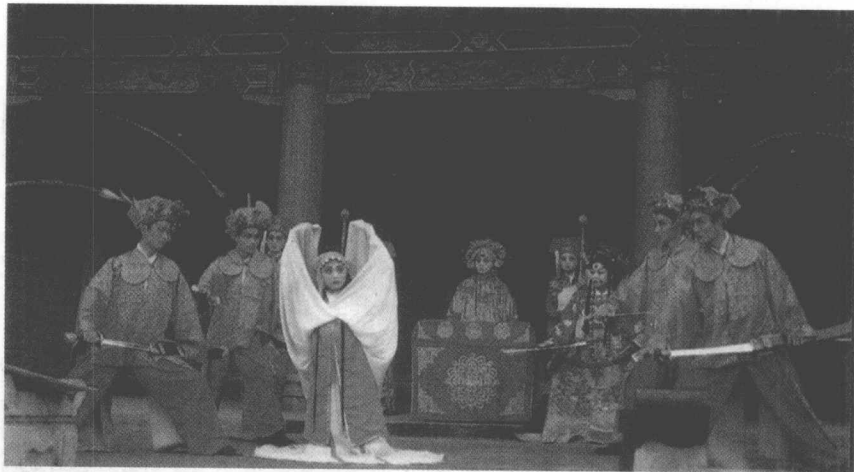
罗汉殿后十多米的法门寺古塔，为明代重建的砖塔。塔基一米多高，二十米见方。砖塔八棱十二层，层层檐角都挂有风铃，风动铃响，清脆悦耳。塔的第一层只有向南的一个门洞，内供铜佛，不可登塔。二层以上每层八面各有一个佛龛，内供佛像和佛经，外置铁网以防飞鸟进入。当地有民谣唱道：“十二层，八棱子，八十九个窑（龛）门子”，就是对此的简洁描述。塔高五十多米，塔上飞檐斗拱，美观精致，庄严肃穆，巨大的宝珠铜顶，乌黑发亮，异常耀眼。民间传说，这宝珠是当年唐朝大将尉迟敬德背上去的。镇民们虔诚地相信，这雄



宋巧奴告状跪石

伟庄严的法门寺古塔护佑着大地上世世代代的苍生。

法门寺塔的第一层四面顶上镶嵌着巨大的石匾，字大如斗，朴拙雄健，超然大气。南为塔门，上书“真身宝塔”，正北书“美阳重镇”，正东书“浮屠耀日”，正西书“舍利飞霞”。我就是法门镇人，家住镇北十公里的东韩坡。我自上学读书到工作以来，常常在这四幅巨匾之



下流连忘返，屡发无限的深思……

1. 南方——真身宝塔

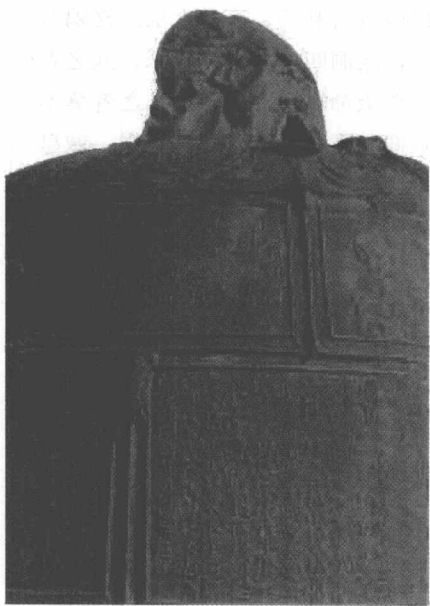
“真身宝塔”的称谓，来自于唐景龙四年（710年）唐中宗李显对法门寺的旌表，题舍利塔为“大圣真身宝塔”，又称为“护国真身宝塔”，以此祈求佛祖保佑大唐社稷稳固，国泰民安。唐代法门寺真身宝塔最早建成于唐贞观五年（631年）。其时唐太宗李世民因沛川（今扶风县将长安皇宫）征薛举时，求佛得胜，感恩佛祖，因而敕准岐州刺史张亮修复法门寺。张亮在寺内望云殿搬来代塔，将原来的“圣冢”形制改为四方殿堂木塔。塔方形，高四层，可登高望远，并修了殿堂和钟、鼓二楼。此次修建的法门寺塔，发生了根本性的变化，所建四方殿堂木塔，初现基、身、顶的完备形式。唐显庆五年（660年），高宗李治和武则天为迎佛骨，再次修建塔寺。这次修建名为“修补

故塔”，实际是拆了重建，塔基为石，选材柏木。新建之塔“庄严轮奂，制置殊丽”。唐代第三次修塔是在唐肃宗李亨平定“安史之乱”的上元元年（760年），修缮后的寺塔仍高四层，但塔顶装有九个圆盘相轮，金代僧人师伟曾赋诗赞颂法门寺宝塔的雄伟气势。唐代宗大历十三年（778年），法门寺僧法筠和众多和尚求施化缘积资，第四次对法门寺及塔进行了维修。由于不是官方所为，受资金限制，工程规模不大，但也使法门寺一时变为“极乐之所在”。《大唐圣朝无忧王寺大圣真身宝塔碑铭》就植于当年。唐会昌四年（844年），武宗李炎在全国范围内毁寺烧经，禁供佛像及舍利，法门寺殿堂遭到极大破坏，特别是宝塔地宫破坏极甚。这就是佛教史上著名的“会昌法难”。第三年（846年）唐宣宗继位，他遵循先祖崇佛规范，礼佛供养，修复了会昌法难毁坏的寺院殿堂及宝

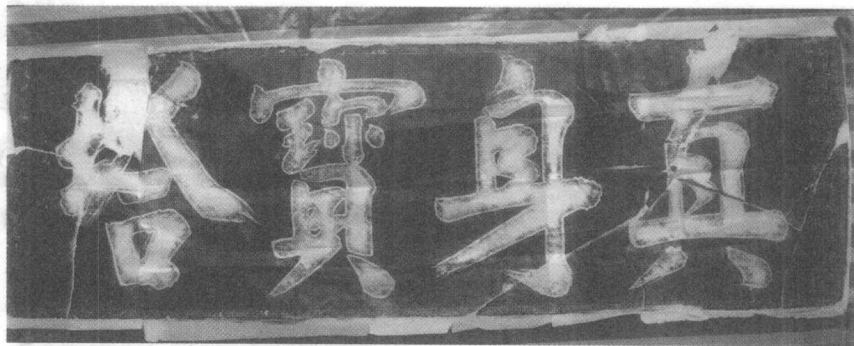


真身宝塔石匾

塔地宫，使法门寺面貌重新，是为唐代第五次法门寺及宝塔的修缮。874年，唐僖宗归还上年唐懿宗迎奉的佛骨舍利，安奉佛祖真身舍利于法门寺塔下地宫，以巨资对宝塔地宫及大殿重修，其后，法门寺地宫不再开启。这是唐代第六次重修法门寺及真身宝塔。唐末五代时，秦王李茂贞在凤翔称王近四十年时间，先后五次修建法门寺及真身宝塔，“昼夜精勤，躬亲缮葺”，不仅修补了“会昌法难”给法门寺造成的浩劫重创，还超越了盛唐时期，使法门寺达到了“穷华极丽、尽妙馨能”的佳境。至宋代，法门寺还



明成化八年（1472年）铸造的大铁钟（局部）铁钟重九百多公斤，钟声宏大悠远。



保持着万余僧众和唐瑰琳宫二十四院的规模。据说，宋徽宗曾亲书“皇帝佛国”的匾额予以褒扬。再经元至明，于洪武年间铸成大钟，以“法门寺晓钟”成为扶风八景之一。

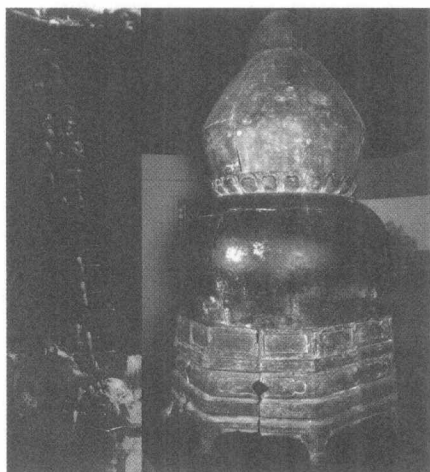
明弘治十八年（1505年），僧人满沂、通璟主持重修了法门寺的大乘殿，立碑记述：“法门寺中大乘殿，其制七间九梁，内跨四廊，外回背高，约有三丈栋宇。深沉大势，殆非他处可比。殿前有御香亭，最前有舍利塔，高叠七层。楞隅八方，连洞四出。铃作天乐，闻之者尽皆皈命；檐阿轩翔，见之者莫不敬仰。雄峙千古，镇压关中，诚皇帝佛国之地也。”可见当时人们对法门寺塔的敬仰，亦可见唐代四级木塔已改制成为七级八角木塔。明隆庆三年（1569年），关中地区发生大地震，七级八角宝塔崩毁，但唐时瑰琳宫二十四院尚存，唐地宫不曾扰动。万历七年（1579年），扶风县知县为法门寺塔题匾，文曰：“赐进士出身户部给事中陕西按察使司僉事知扶风县事任丘徐三畏重修。”由地方社中在邑人党万良、

杨禹臣的主持下修建法门寺塔，此次修塔是在唐塔的基础之上。明塔基础深2.9米，东西直径约19米，南北直径约20米，八棱形，底边每边长6.3米，周长50.4米，一层平面320平方米，到万历三十七年（1609年）修成高五十余米、十二层的砖塔。明砖塔一层四周镶有石匾题额。砖刻垂瓜爪柱、斗拱飞檐及双凤朝阳、二龙戏珠等图案，刀法精细，形象逼真。塔顶铜、铁铸盖，塔刹上刻有“明万历三十七年造”。由启修到竣工历经三十年之久，工程浩大，十分艰苦。塔内砖上题刻着“塔上缺米面”、“告白十方居士，各舍资财，共成圣事”，等等。一层有“豆子蚌题记”，到四层有“豆子蚌崩”的题刻，说明有人为修塔献出了生命。由于修造工程坚固，此塔经历了四百零二年的风雨。

进入清代，法门寺逐渐衰落。顺治十年（1653年），邑人党国柱重建钟楼。顺治十一年（1654年）六月初九日夜，甘肃天水地区发生八级大地震，波及扶风，“垣宇倾颓，

压毙人畜”，法门寺真身宝塔向西南倾斜，塔体出现裂缝，塔上铜舍利塔和佛像掉落下来。在塔门的盾形鎏金牌上，时人做了这样的刻记：“顺治十一年六月初九日，大地震，将佛像跌落，十二年六月初九日重造，仍送上顶。”乾隆三十四年（1769年），扶风地方官绅整修法门寺，维持以塔为主体的传统格局。光绪十年（1884年）修大佛殿三间，东西佛殿各三间，铜佛殿三间，钟楼一座，九子母殿三间，浴室三室，计殿堂二十间。光绪十二年春，重修佛禅院。光绪十四年重修北极宫，寺貌无根本改变。

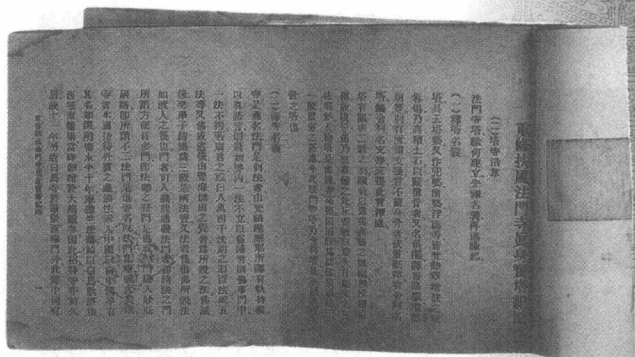
进入民国，关中灾荒不断，烽烟四起，地方军阀樊钟秀曾盘踞寺院，僧人流散，寺院荒落。民国十八年（1929年）关中大灾，饿殍遍野，十室九空。第二年，国民政府华北慈善会会长，大居士朱子桥将军率部来陕西赈灾救民，到法门寺拜佛，看到寺院、宝塔颓废情况，十分感慨。他在修塔启文中写道：“现存寺宇破坏几尽，唯塔南有铜佛殿一座，塔北有上殿三座，其东西各连小房一间。东院睡佛殿一座，系佛涅槃像，像下部分已毁。寺内《大唐圣朝无忧王寺大圣真身宝塔碑铭并序》系大历十三年立，一半毁，多不可辨识。唐大中十载经幢，已坏成三段，分置于荒草之间。”“唯无一守香火之僧人，且法器经书亦不得见……”七七事变，日寇大举侵华，华北灾民像潮水般



明代真身宝塔塔刹及宝文



清代在明代铜舍利塔门上篆刻的记载清代地震的文字



民国修塔纪略

涌向关中。朱子桥四处奔走，赈灾救民，同时，他深感“救身”之时必须“救心”，于是发心整修法门寺。朱子桥起草了《重修法门寺真身宝塔义赈》一文，以华北慈善联合会的名义与扶风地方联合，呼吁上海等各界人士慷慨解囊，一共筹到了五万大洋。1939年春，工程正式动工，这是明代万历年间宝塔建成后的第一次大规模修缮。除真身宝塔之外，还兼及法门寺大殿、山门、道路等项。仅真身宝塔的修缮工作，就前后经历了半年多时间。先后从塔上清理出六十八尊明代铜佛像，对这些佛像量高、称重、标记之后，造册登记，妥当保管。又在塔内发现了红白珊瑚、宝石、琥珀、红玛瑙、铜莲座、水晶珠、珍珠、铜塔等珍贵文物，以及大批珍贵藏本的佛经。面对诸多宝物，朱子桥认为“佛像不可与古董等同估价交易”，倘移存他处，不免散失或被盗，指示原塔封存。在修塔过程中，一是在塔基平台上用下宽上窄的办法，绕塔箍了八层石条；二是采取“补缺修残”的办法，换掉了塔身剥落的砖块，用白灰浆灌入塔身和砖块的裂缝；三是将塔座扩大改作四面，正方形，起到了加固作用。这次重修，历经一年时间终于告竣。原塔上的佛像、佛经及各方面送来的书写佛经，一并请喇嘛僧装藏，送入塔里封存，并在塔上每一佛龛置佛像一尊。7月24日，举行盛大开光法会。8月15日，法门寺又举行了立碑

记事的盛典。但由于战争年代的各方面原因，未能从根本上将已倾斜的塔身扶正，坍塌的隐患仍然存在。

2. 北方——美阳重镇

法门寺塔北面石匾上的“美阳重镇”四个大字，正对着周原大地和十多公里以外的乔山，以及由乔山顺势而下从东北方经过法门寺的美水河。因法门镇在美水之西，故法门镇古称美阳。公元前350年，秦孝公建秦四十一县，法门镇亦为美阳县治城；唐代改美阳县为岐阳县，法门镇仍是岐阳县治城。真身宝塔大书“美阳重镇”四字，旨在昭示后人。

法门寺所在之地域曾是西周发祥之地，也是周秦文化发祥地之一。公元前11世纪，古公亶父率领周族部落几经转辗迁徙，“止于岐下”，建立了姬姓周国，以礼治道德风行社会，发展农耕，成为文明昌盛之邦，这就是在中国文化发展史上占有重要地位的周原大地。《诗经》歌颂“周原膴膴，萁茶如飴”，说这里的野菜都是甘美香甜的。后来文王兴邦，武王伐纣，周原就是兴兵之地。公元前770年平王迁都洛邑，这里是秦的属地，又有周的宗庙。公元前221年秦统一六国，扶风是京畿之地。至汉，为“扶助京师，以行风化”，设扶风官署，以后为扶风郡，曾辖咸阳以西大片土地，与京兆尹、左冯翊合为汉代三辅。在扶风郡扶风县城以北的美阳



县治，汉代以后成为丝绸之路上的“孔道”。东汉时，著写《汉书》的班固封美阳侯，其后，美阳涌现了诸多文人名将，如班彪、班超、班昭，东汉名将马援、窦融、耿弇、窦真等，形成了扶风东汉时期“班、马、耿、窦”四大望族，在扶风留下了三班

祠（班彪、班固、班超）、三马祠（马援、马融、马超）等历史遗迹。今日法门寺一带的周原大地，因蕴藏大量举世闻名的西周青铜器，被冠以“青铜器之乡”的美誉，更孕育和产生了灿烂的中国古代文明。

在中国文学史上著名的《织锦

琴清楚激弦商秦曲发声摧摧藏音和咏思惟空堂心忧增慕怀惨伤仁
芳廊东步阶西游王姿淑窈窕窈窕伯邵南周风兴自后妃荒经离所怀叹嗟智
兰休桃林阴翳桑怀归思广河女卫郑楚樊厉节中飞淫遐旷路房君无家德圣
凋翔燕巢双鸪土迤透路遐志咏歌长叹不我容谁追多思感珠光纷葩虞
茂流泉情水激扬眷顾藏我感生患藻文繁华雕饰容衣贞寒岁峨深微察大
熙君思好仇旧蕤藏情惟艰是漫丁冤桑翳孟宣怀感者谁异浮沉年有衰殊
阳愁叹发仁君荣身加兼愁悴我章微昭感元倾思永感者谁异浮沉年有衰殊
春方殊离均深我乎愁悴我章微昭感元倾思永感者谁异浮沉年有衰殊
墙禽改汉物润乎愁悴我章微昭感元倾思永感者谁异浮沉年有衰殊
面伯者步浸施愆少神恨微业宣怀感者谁异浮沉年有衰殊
殊在感匿飘生罪何因备尝辛当神龙昭德离忧赏成者处
意故遣闻离地积怨因备尝辛当神龙昭德离忧赏成者处
感归远微隔德怨因备尝辛当神龙昭德离忧赏成者处
新霜废离齐君我同衾志一专所明神龙昭德离忧赏成者处
冰故离齐君我同衾志一专所明神龙昭德离忧赏成者处
齐故离齐君我同衾志一专所明神龙昭德离忧赏成者处
洁子惟新贞望谁思群悲怀所亲
亲

璇玑图