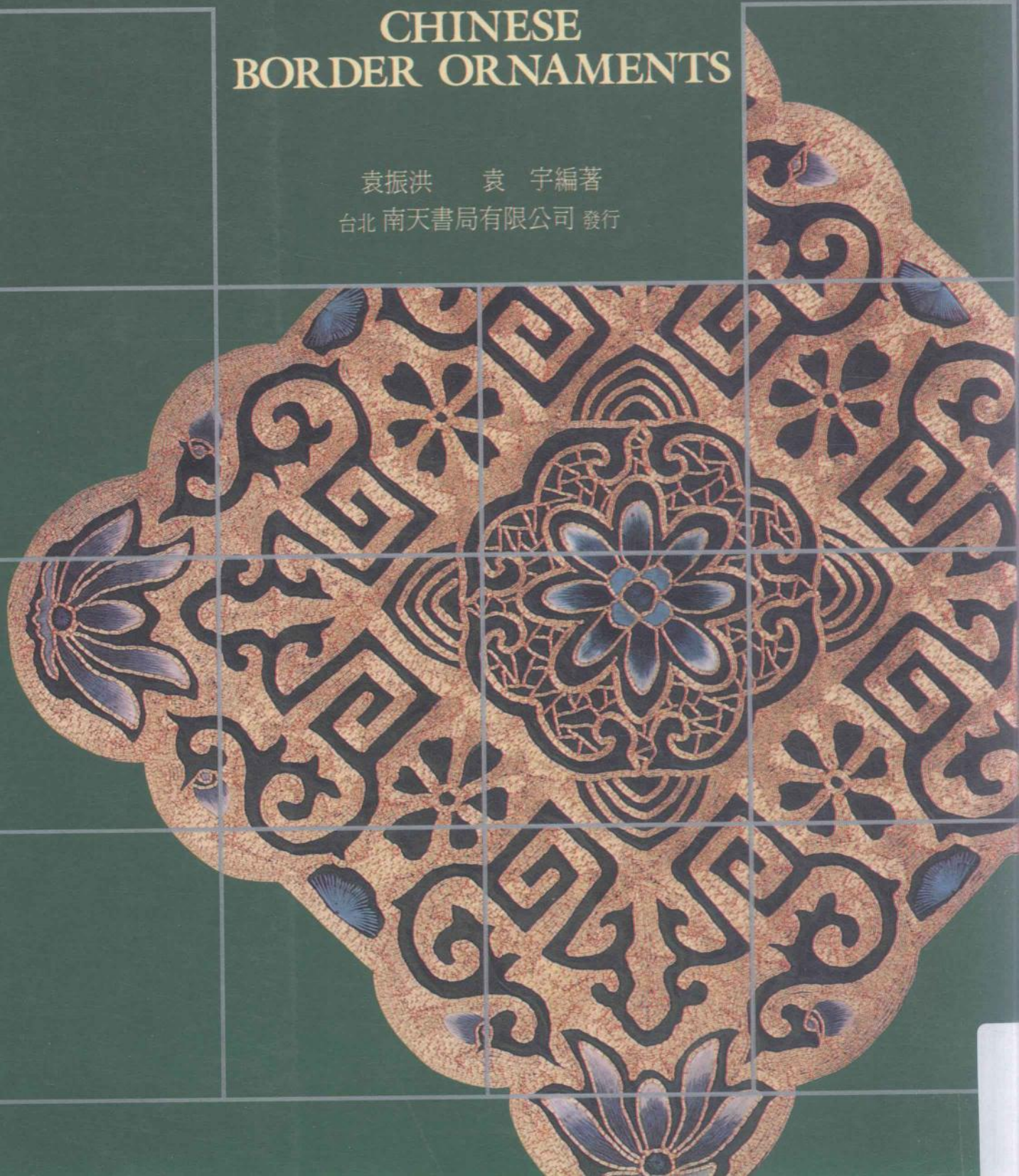


《中國傳統圖案系列》

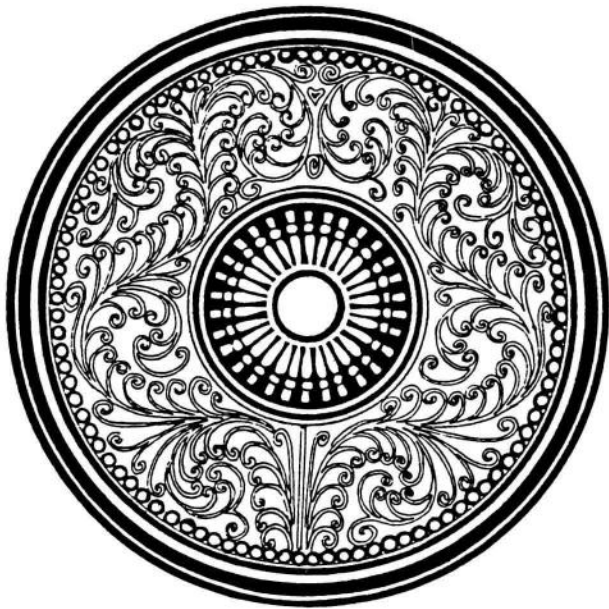
中國卷邊圖案

CHINESE
BORDER ORNAMENTS

袁振洪 袁 宇編著
台北 南天書局有限公司 發行



中國卷邊圖案



案圖邊卷

袁振洪 袁宇編著
南天書局有限公司發行



中國



本書經合法授權於台灣地區發行

編輯：王抗生 林用光
彩圖攝影：王抗生 楊乾釗等
繪圖者：袁振洪 袁宇 朱詠蓮 楊乾釗
裝幀設計：王抗生
版式設計：凌致遠
封面題簽：陳傳奇

中國花邊圖案

定價新台幣 320 元

台灣初版：一九八八年（民七七年）十二月

版權所有
翻印必究

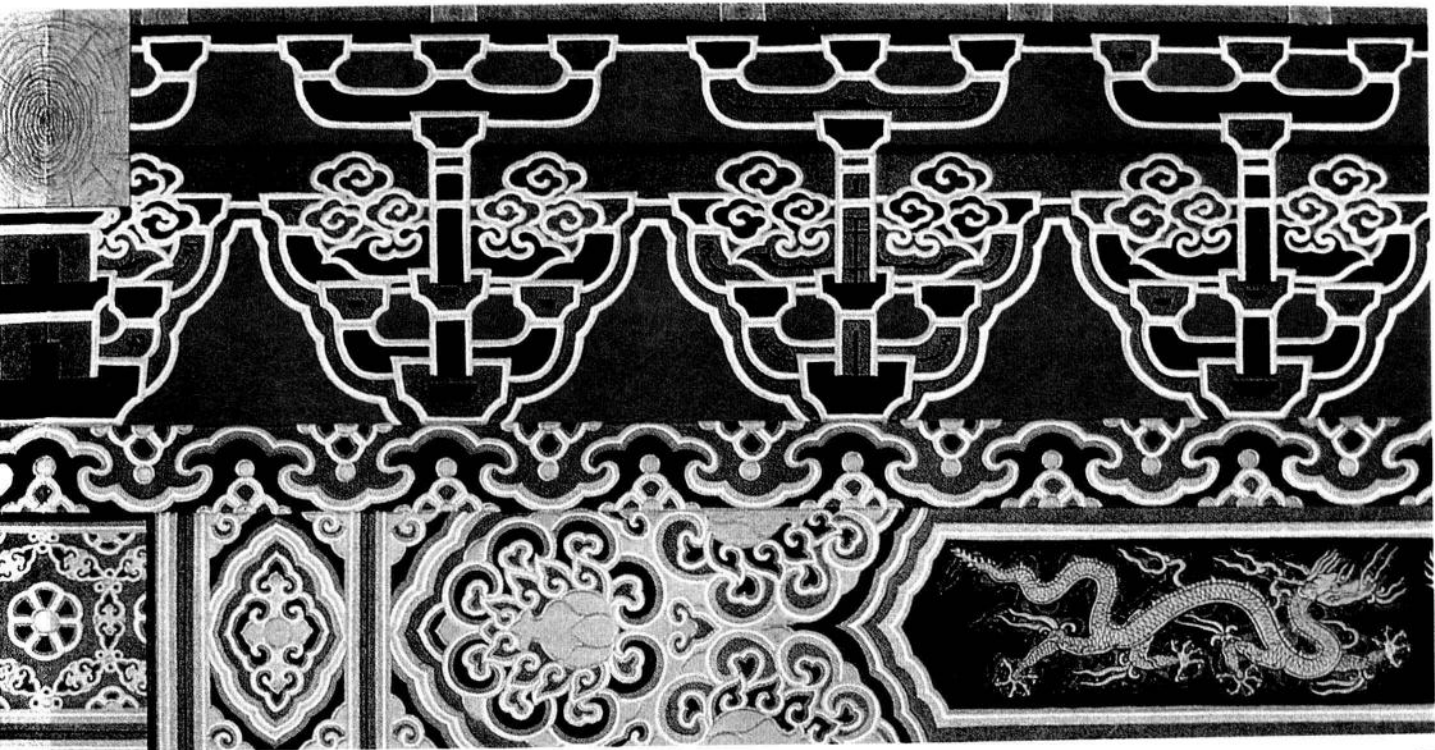
主編：曾協泰
編著者：袁振洪 袁宇
發行者：魏德文
發行所：南天書局有限公司
台北市羅斯福路三段283巷14弄14號
☎ (02) 392-0190 郵政劃撥01080538號
登記證：局版台業字第1436號
承印者：中國宏興印務有限公司
九龍官塘偉業街138號三樓

ISBN 957-9482-07-1 (套)

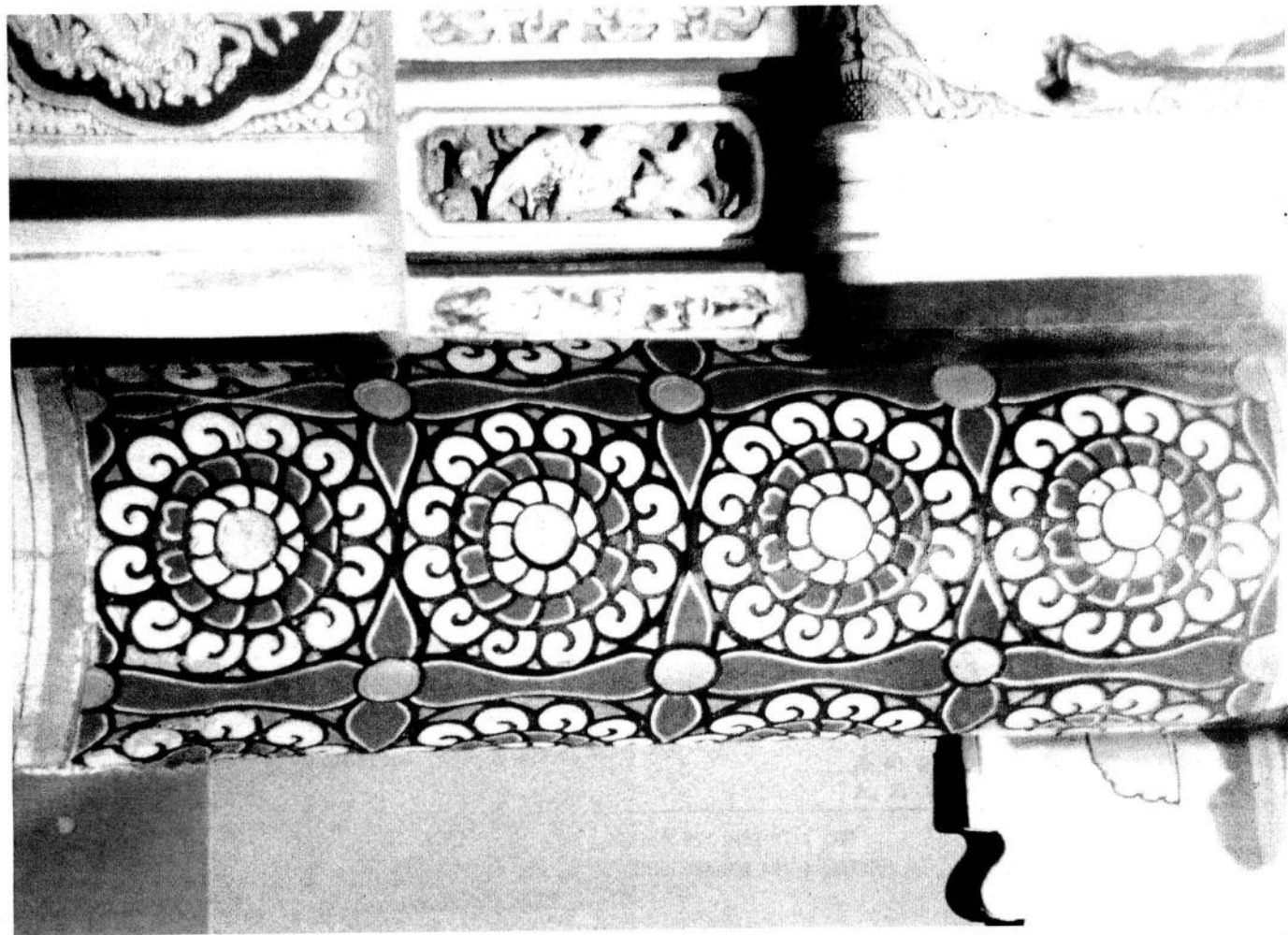
ISBN 957-638-161-4 (第四冊)



一 北京北海團城建築彩畫花卉旋子
二 清代民間床幃垂帶花邊



三



四

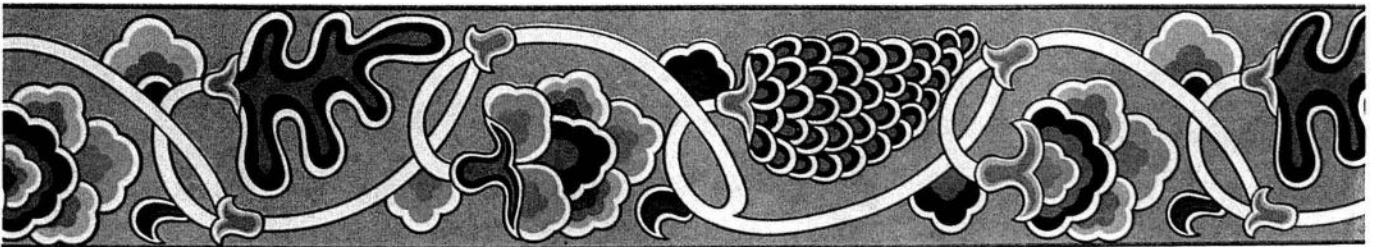
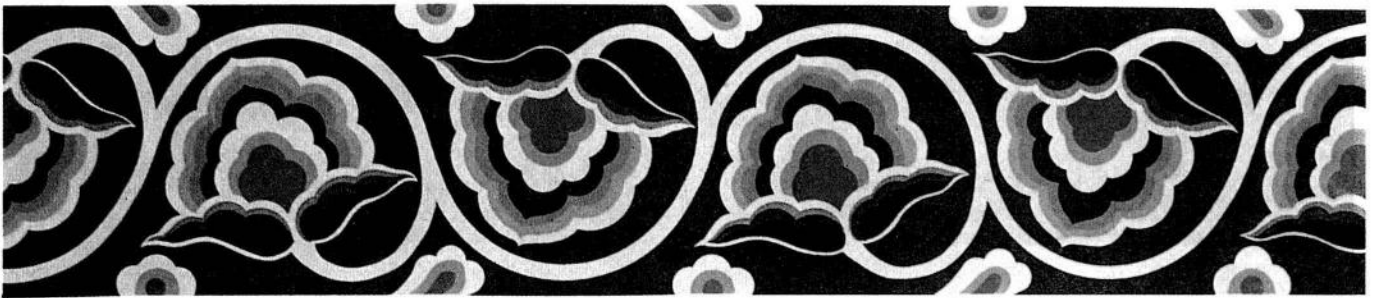
- 三 北京故宮御花園建築彩畫
- 四 北京雍和宮碑坊建築彩畫
- 五 敦煌壁畫邊飾
- 六 敦煌壁畫邊飾
- 七 敦煌壁畫邊飾(唐初第三二窟)



五



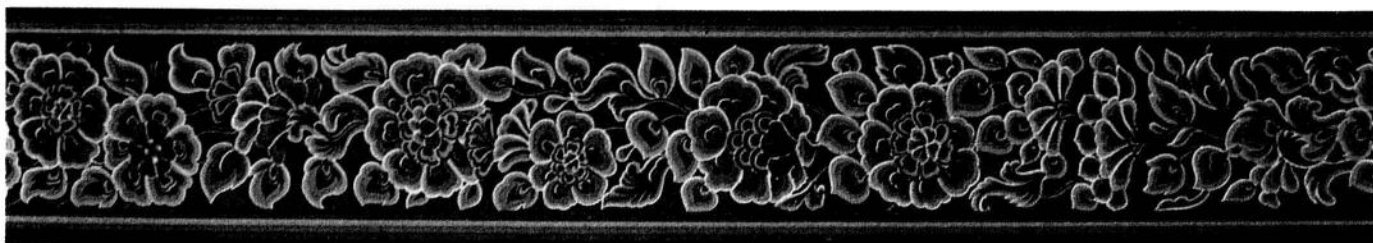
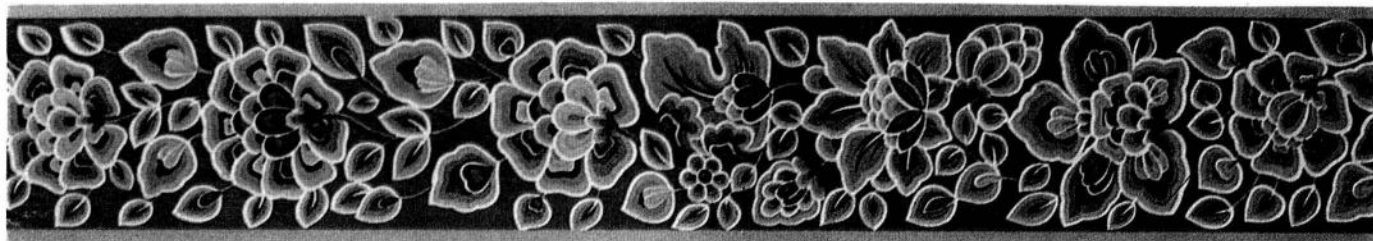
六



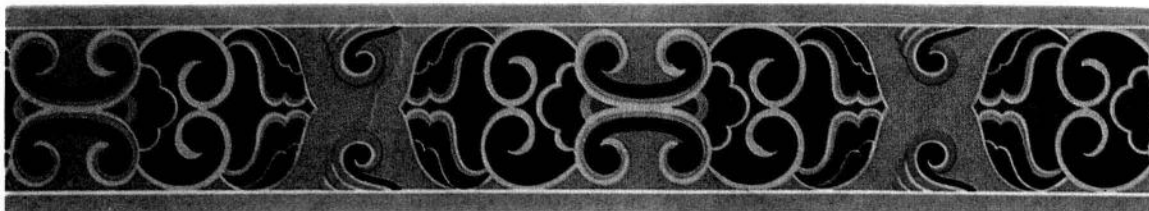
七



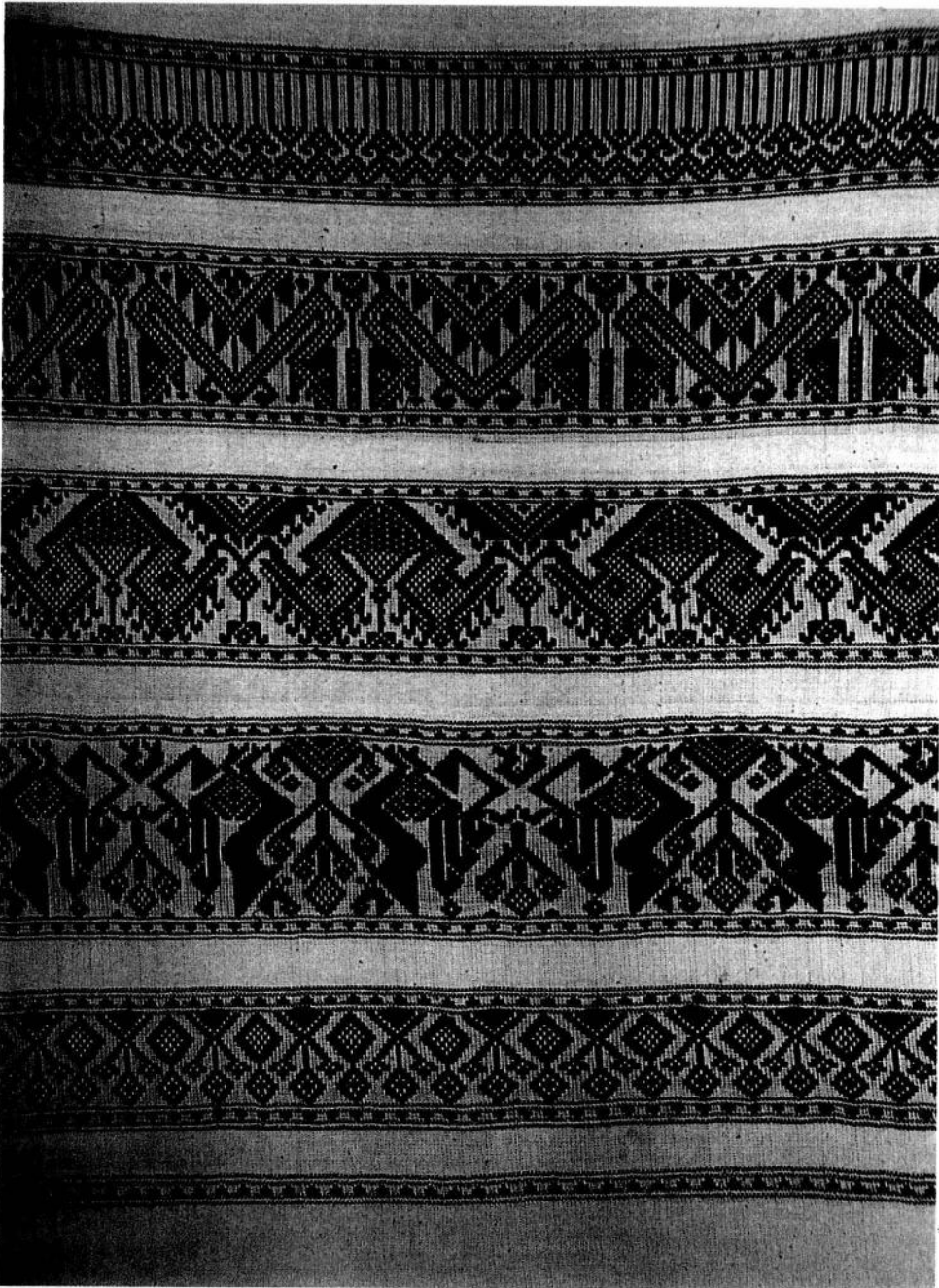
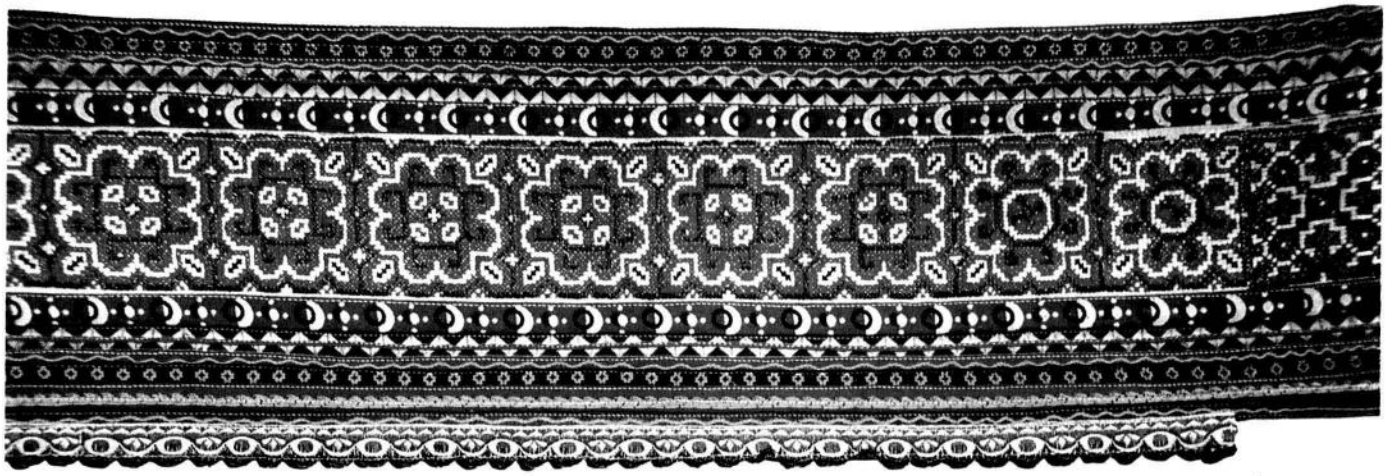
八



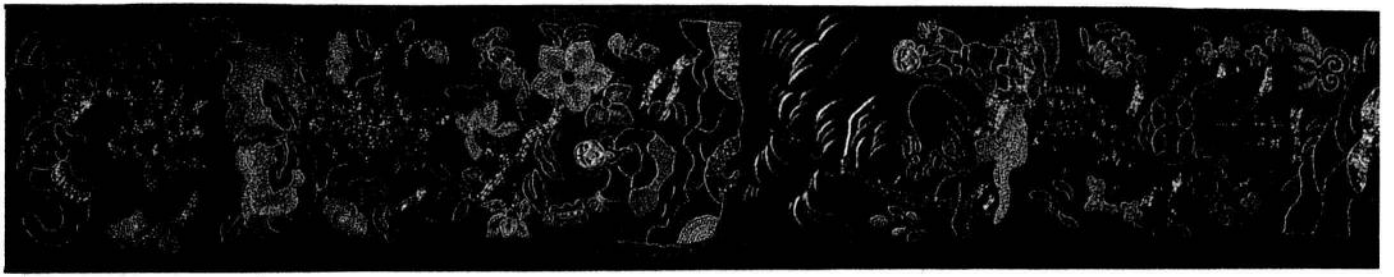
九



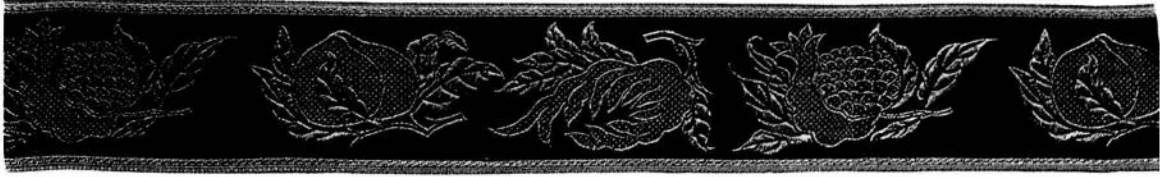
10



- 八 雲南白族刺繡花邊（雲南省羣衆藝術館藏品）
- 九 敦煌壁畫邊飾
- 一〇 敦煌壁畫邊飾
- 一一 雲南哈尼族刺繡花邊（雲南省羣衆藝術館藏品）
- 一二 雲南傣族錦花邊紋樣

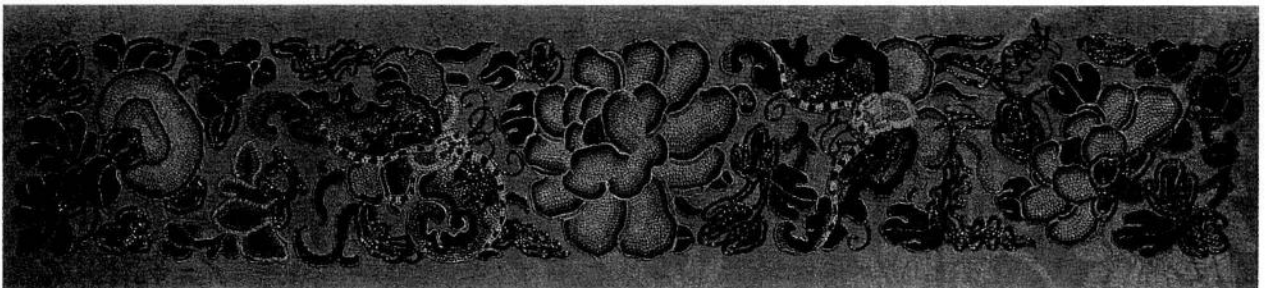
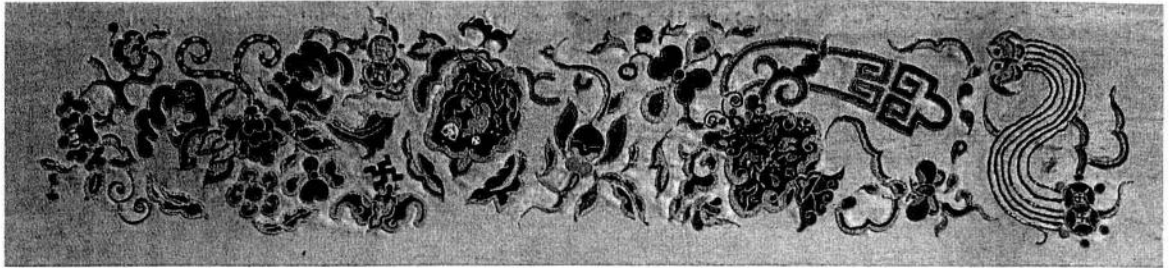


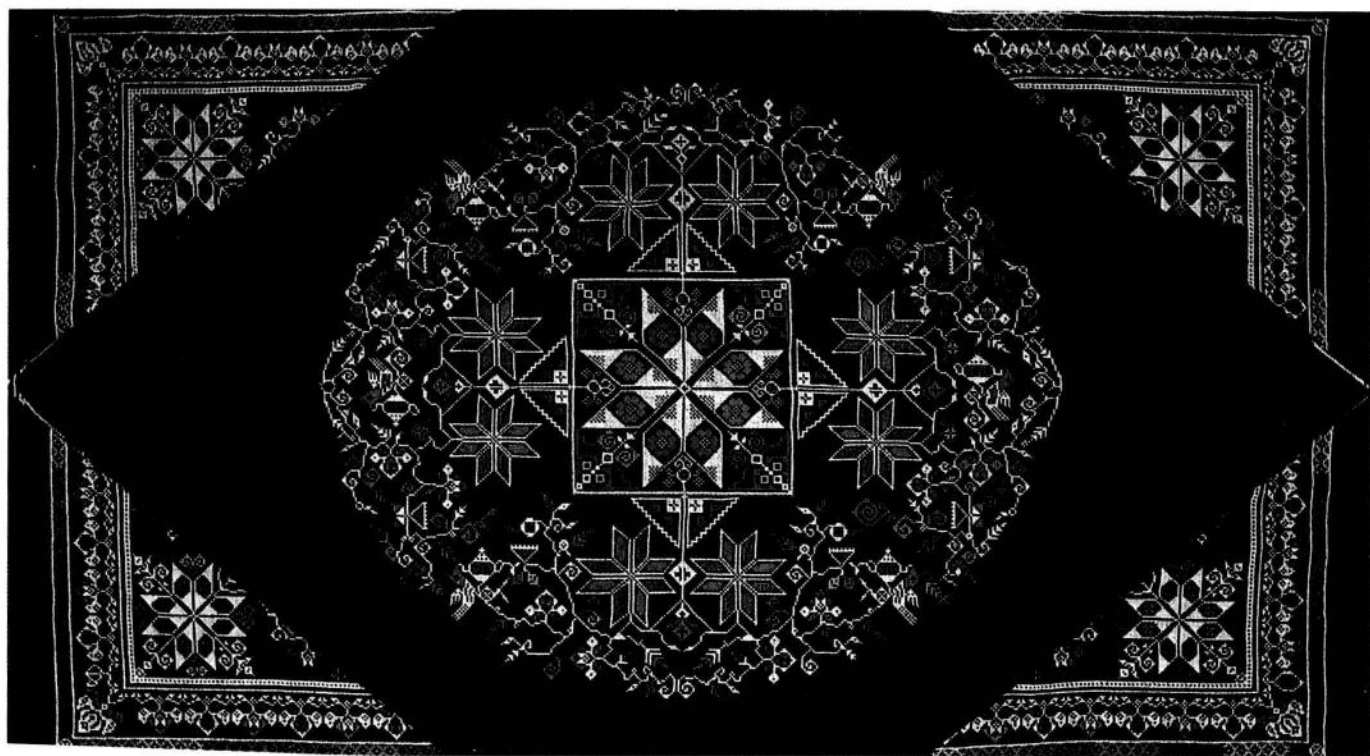
一三



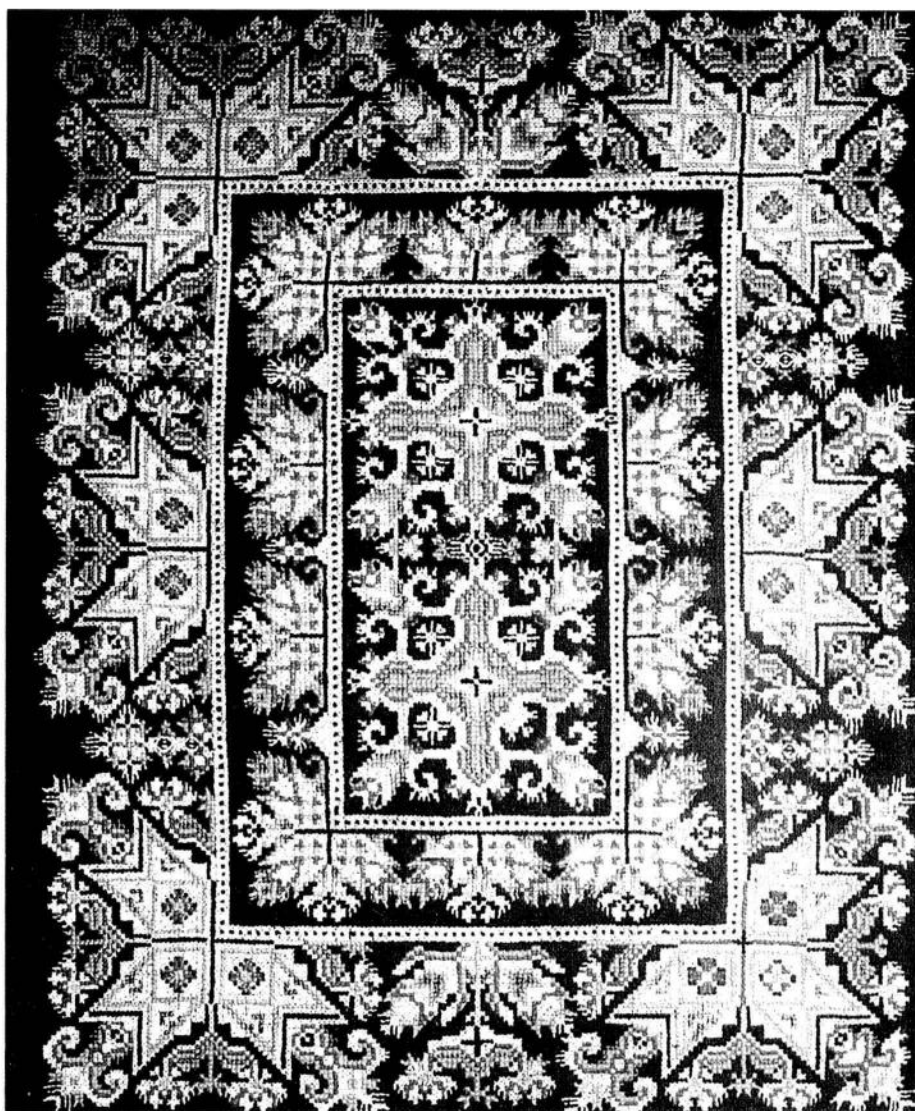
一四

一五



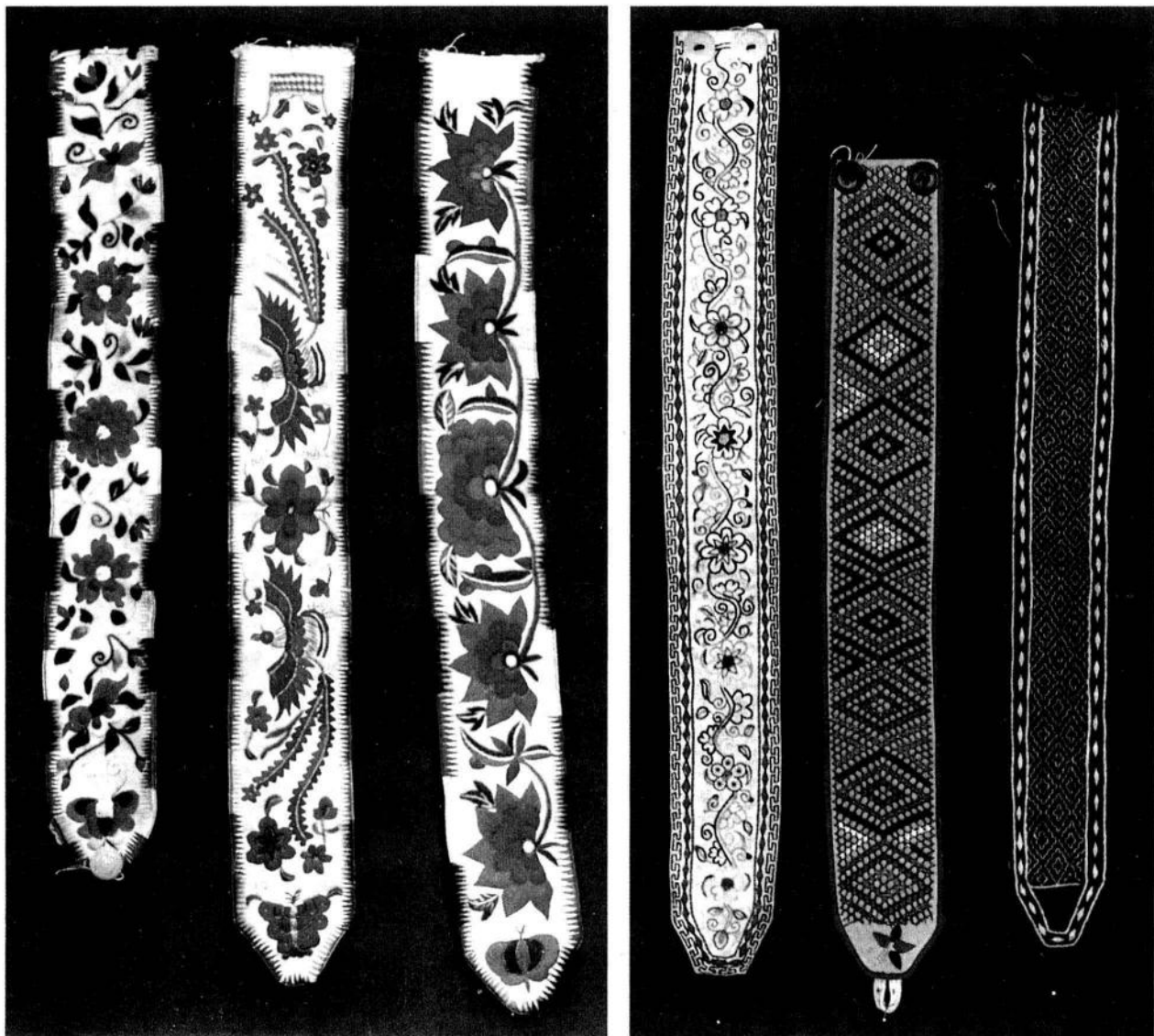
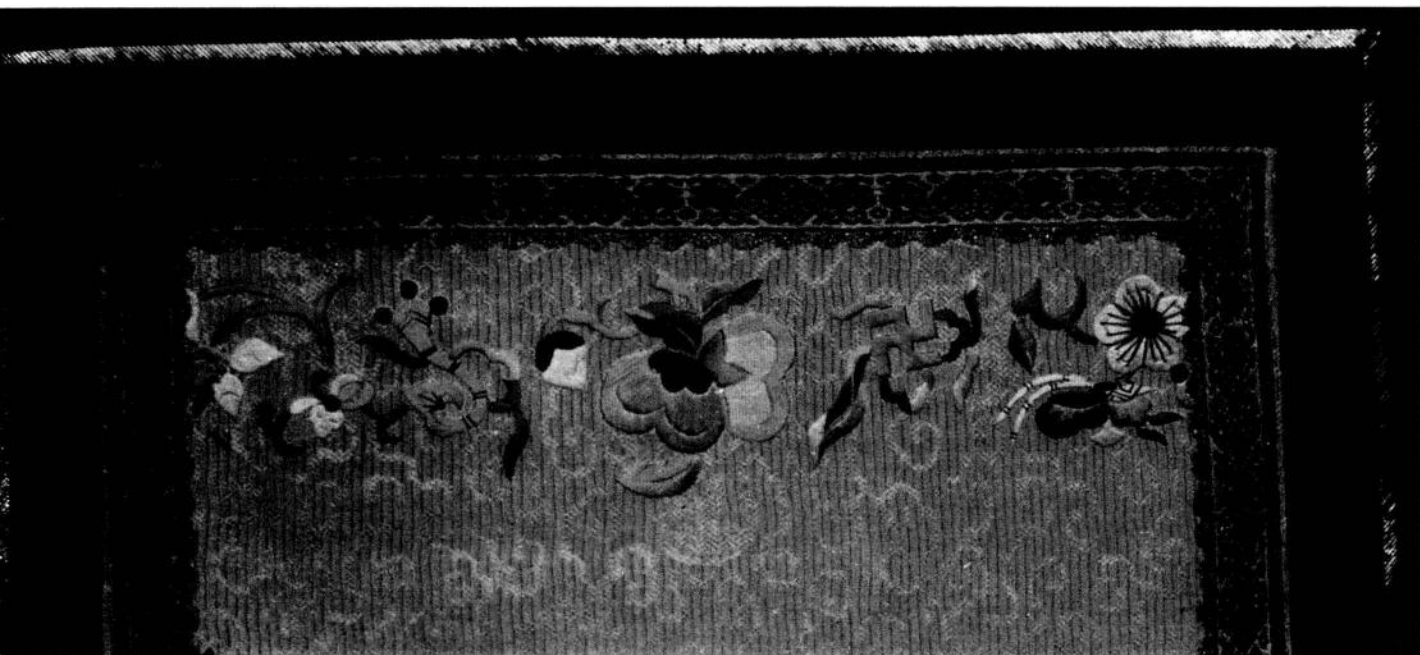


一六



一七

- 一三 清代蘇州民間刺繡袖邊花紋
- 一四 山東民間刺繡花邊
- 一五 清代蘇州民間刺繡袖邊花紋
- 一六 湖北孝感挑花圖案（湖北省羣藝館藏品）
- 一七 湖北孝感挑花圖案（湖北省羣藝館藏品）



二〇

- 一八 清代刺繡腰裙上的花邊紋樣
- 一九 民間刺繡背帶花邊
- 二〇 民間刺繡背帶花邊

目次

彩色插頁	5
序言	15
圖版	24
一 新石器時代的花邊紋樣	24
二 商周時代的花邊紋樣	30
三 春秋戰國時期的花邊紋樣	33
四 秦漢時期的花邊紋樣	43
五 魏晉南北朝時代的花邊紋樣	50
六 隋唐時期的花邊紋樣	60
七 五代兩宋時期的花邊紋樣	76
八 元代的花邊紋樣	86
九 明代的花邊紋樣	88
一〇 清代的花邊紋樣	107
一一 近代工藝美術的花邊紋樣	122
一二 現代民間工藝美術的花邊紋樣	135

序

言

中國花邊圖案概說——代序

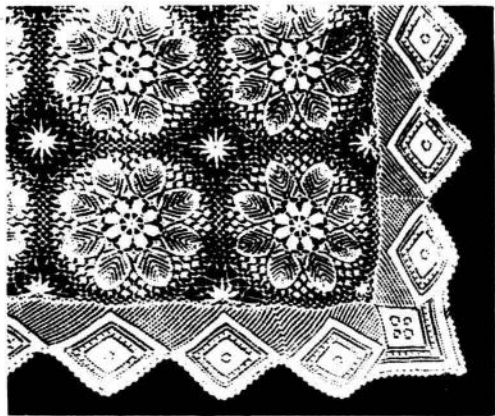
中國古代花邊紋樣，是中國民族裝飾藝術的一種重要表現形式，凝聚着歷代巧工能匠的智慧和才能，體現中國民族文化一方面的精神和特徵。對中國花邊圖案的發掘和研究，是繼承與發揚傳統圖案，豐富當今圖案設計的來源的一項重要工作。

(一)

花邊這個名詞，在工藝美術上有兩個略為不同的概念。一個是邊飾紋樣的圖式，常指狹長的條帶形圖案花紋，包括各種各樣的邊框紋樣，構成方法主要是二方連續。另一個是工藝美術的品種，是用線織成返覆通透圖紋的織繡工藝品，一般又稱之為「抽紗」（圖一）。古代用線編結成的花邊，稱為「花縵」、「闌幹」，也叫「縵子」或「絡子」，其實是長條的帶子。最早的名稱還叫「組紉」。《禮·內則》有：「織紉組紉」。《注》曰「紉，縵也。」《疏》曰：「組紉俱為縵，薄闊為組，似繩者為紉。」在古代人們的生活中，它們主要用來作綬帶和冠纓，其花紋和色彩又有不同的等級規定。以後品類增多，例如用來編結扇袋、香墜和汗巾等。本書要介紹的，主要是指前一種，亦即各式各樣的邊飾紋樣，當然也包括繡織工藝中的圖樣。

在花邊廣泛應用於器物上之前，或者說，作為裝飾圖案的花邊還沒有誕生的時候，人們已經對連續而富有節奏的形式，產生了審美的情趣。早在舊石器時代晚期的「山頂洞人」，就懂得把石硯、魚骨和獸牙等，穿孔製造成一串串的石璣、骨璣，裝飾在自己的頸上。這種由相同或不相同的單元串聯構成的連續裝飾品，反映出先民對花邊形式的喜愛和嚮往，成為古代裝飾紋樣的雛形。

隨着古代編織物，骨器、陶器等工藝品的生產發展，花邊逐步運用起來。作為一種裝飾藝術，花邊同樣是和人類物質生產、社會活動和精神活動有關的產物。花邊藝術在某種意義上亦是古人的創作願望和情緒的反映和表達，其形式和形象，必然帶有一定的個人精神意識和社會意識。藉茲美化人類自己製造的物品。在漫長的發展過程中，經歷代藝人不斷從現實世界中吸取養料、加上自己的想像力而推陳出新，使花邊在內容、形式和表現技法等方面，都取得了很大的發展和提高，成為



圖一 抽紗枱布（局部）

圖二 甘肅蘭州出土的馬家窯型彩陶壺上的

水波紋

圖三 河南陝縣廟底溝出土的仰韶文化彩陶

殘片上的網紋

圖四 山西垣曲下馬村出土的仰韶文化彩陶

罐上的圓形花葉紋

圖五 花邊在彩陶罐上的裝飾加強了陶罐的

形體感

圖六 殷代青銅鼎(上)和西周青銅變樣鼎

形宜紋蓋上的花邊裝飾

中國傳統圖案寶庫中的一顆明珠。

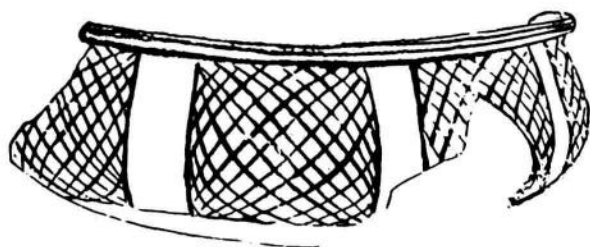
(二)

從現有的實物資料來看，中國的花邊紋樣最早出現在原始社會新石器時代，那時陶器已經有花邊的形式。當時的「藝術家」，已掌握了花邊藝術的形式語言——重複、條理、節奏等，而且頗為明快、生動。花邊的題材大多採用各種幾何形紋樣，例如圓點紋、折線紋、波浪紋、弧紋、三角紋、卷雲紋、旋渦紋、回紋、網紋等(圖二、三)；此外也有用到花葉紋(圖四)等植物或動物紋樣。這些紋樣幾乎都是用點、線來組成的，大多應用對比、虛實等手法，表現出黑白、疏密、粗細等有節律和韻味的藝術情趣。形象生動、手法簡潔、筆劃粗放，是其特點。它們大多描繪在陶器鼓起的腹部和肩部，不僅提高裝飾美，而且加強了器物形體的豐滿造型感(圖五)。裝飾在器皿頸部、唇口或內壁的花邊，也都有條有理，變化層出。

商周時期，花邊除在陶器上作裝飾外，主要作為青銅器工藝品的裝飾紋樣，青銅器的花邊，大多在裝飾中起襯托或分隔的作用。它們往往在器物的頸部、底邊等作裝飾，進一步強調器物的造型輪廓和形體(圖六)。常見的紋樣有二方連續的重環紋、重鱗紋、竊曲紋、雲紋、雷紋、圓渦紋等，還有饕餮紋、雲雷紋、勾連雷紋等，這時期的花邊紋樣，常常顯得規矩、嚴整，構成形式大多較均衡、整齊。



三



四



五