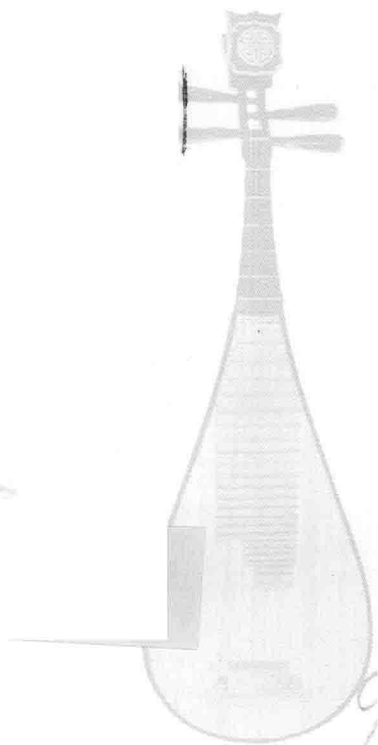
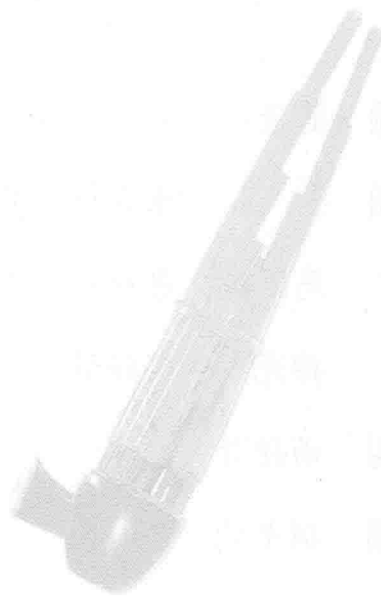
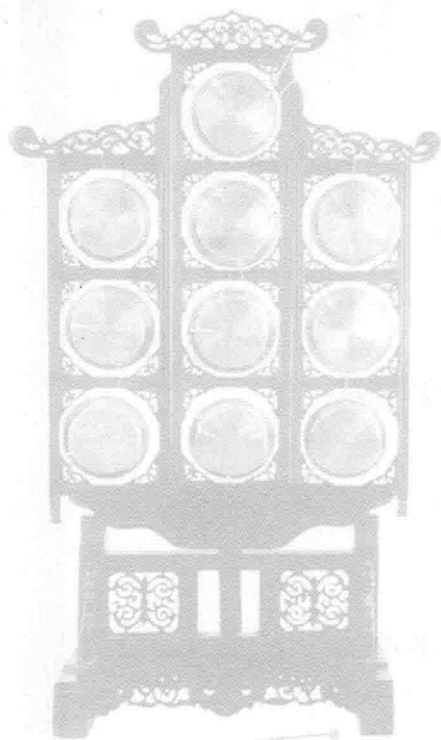


新定九宮大成南北詞宮譜校譯

劉崇德 校譯

貳

天津古籍出版社



新定九宮大成南詞宮譜卷之十

中呂宮正曲

山花子

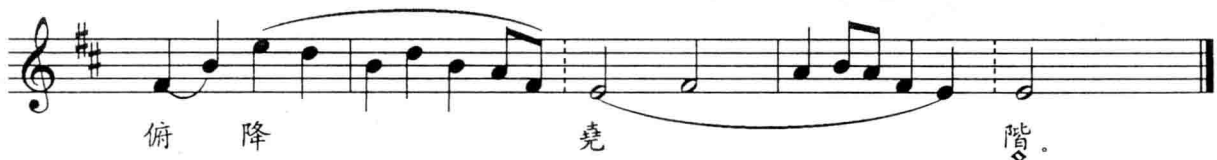
散板 法宮雅奏

上林 三 月 春 風

蕩， 争 妍 柳 眼

桃 腮， 沐

恩 光 最 是 我 儕， 覲



又 一 體





又一體





《山花子》前二闕同，為正格，第三曲前半闕較正格有異，後半闕同。

大和佛

月令承應

百轉新簧遇建章，聲

嬌玳瑁梁，(俺)口甜鬚硬(自覺)

興粗狂。傅粉學何郎，偷

香韓壽應無兩。(休笑俺花間四友識

宮商(無非是)燕舞鶯歌，蝶板蜂低

唱。願大壽如春無量。風流况，



又一體

琵琶記



《大和佛》，舊譜多與《舞霓裳》相混，實則體格各異。

和佛兒

香囊記

閨苑蓬壺春正濃，宮
 花壓帽紅。瓊膏玉髓仙釀瀉黃封，鯨
 吻吸千鍾。都拚取，解下金龜醉
 春風，解下金龜醉 春風。

又一體

同前

散板

仙庖異饌傳供奉，(無非翠
 釜紫駝峰。金屏綉褥，香暖綺羅
 叢，觴咏且從容。直吃到，醉後



又一體



舞霓裳





又一體



又一體

散板 卧冰記

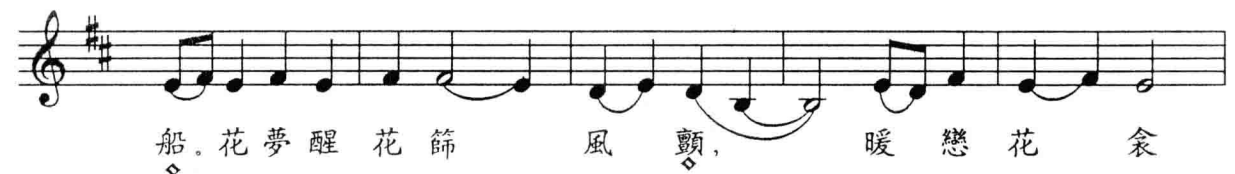
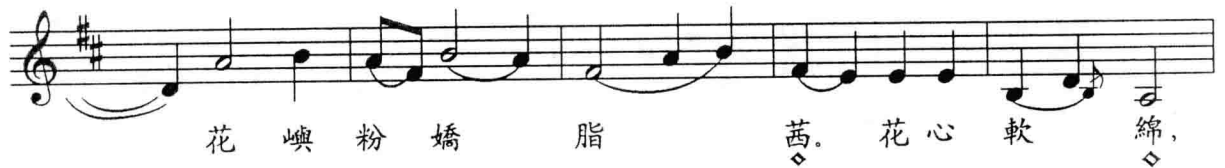
上告吾兄聽拜稟，說個
甚，縱然好酒且休飲。為何因，聞
知此酒香奇異，况兼來歷不分
明。笑你將無作有應難信，輒取強詞奪正。
忠言語，逆耳諄諄更不聽。

《舞霓裳》，首闕為正體，次闕末二句變，第三闕惟多第七句，舊誤作《大和佛》非。

古山花子

散板 月令承應

(仗)司花暗把花裁剪，天女



花世界花消 花遣， 好趁花時擘花
 箋。莫待花如 霞滿斟來，花 醞勸 花
 仙。花底 拍， 桃花 歌 扇，
 (仿佛的)似花 非花 芬 玳 筵。

又一體

散板 玩江樓
 遲遲 暖日江山 麗， 習習
 惠風 和 暢。百 紫千紅，
 觸處都芬 芳。詩朋酒 侶，兩兩相呼
 喚，開懷宴樂 在高 陽。花 錦 亭 臺，笙歌

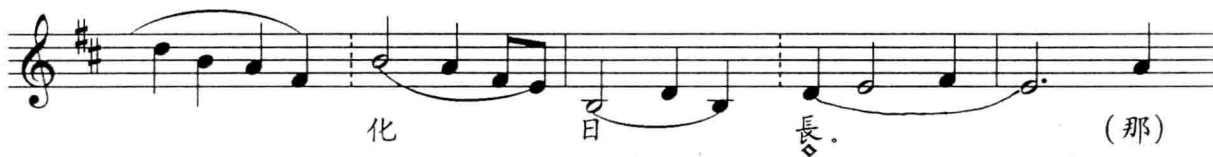




《古山花子》，聲調與《山花子》相類，但字句多寡大異，故以“古”字別之。二曲句法雖有不同，然皆不失為正格。

駐馬聽

(與本宮引不同)



冰 霜(做一色)綠 烟 紅 雨 沁
 屏 障。 一 望 平 康, 暄
 妍 淑 景, (得這) 好 韶 光。

又 一 體

散板 荆叙記

巧 語 花 言, (更不顧) 男 女 婚 姻
 當 遴 選。(此子) 才 堪 梁 棟, 貌 比
 璠 璵, 學 有 淵 源。(我) 孩 兒 非 比 孟 光
 賢, (那) 書 生 已 遂 梁 鴻 願。 萬 事 由
 天, 一 朝 契 合。(做) 百 年 姻 眷。

又一體

散板 尋親記

寫 怨 揮 毫， (又) 不 是 逢 人
 作 解 嘲。 (似) 孔 明 (吟) 梁 甫， 趙 岐
 危 殆， 屈 子(作) 離 騷。 二 十 年 離 恨 在 懷
 抱， 筆 端 兒， 寫 不 盡 淒 涼 調。 情 況 最 難
 熬(早) 尋 見 一 日， (免 得) 一 日 煎 熬。

《駐馬聽》三闋，格式雖有少異，皆不失為正體。

駐雲飛

散板 月令承應

漫 感 楊 朱， 一 箭 花 間

路不迂。竹塢人通語，石竇泉流乳。
 嗒！捷徑競相趨。終南佳趣，不學
 希夷，驢背馱來去門版休將鳳字書。

又一體

散板 綉襦記
 環珮鏗鏘，倦舉金蓮
 曲檻傍。
 花影搖屏障，柳色
 侵羅幌。嗒！
 暖日散晴光，游絲