

海量设计方案、详细的施工要点
和材料标注，让你装修无忧



简约风格
Minimalist style

风格 客厅设计

材料标注 + 施工详解
Material labeling and construction details

STYLE LIVING ROOM
DESIGN

本书编写组 编



化学工业出版社

风格客厅设计

材料标注 + 施工详解
Material labeling and construction details

STYLE LIVING ROOM
DESIGN

简约风格
Minimalist style

本书编写组 编



NLIC2970876940



化学工业出版社

· 北京 ·

本套丛书精选最新鲜最前沿的客厅设计方案,以最流行的设计风格分类,包括《现代风格》、《简约风格》、《现代中式风格》和《简欧风格》四个分册。

每个方案一幅图片,每幅图片均有针对该空间最具特色墙面(一般为电视背景墙或沙发背景墙)的施工要点的解析和主要材料的标注,全面展示客厅风格与材质效果,信息量丰富,具有很强的实际指导意义,让读者对设计方案有更清晰的了解。

编写人员名单

刘礼平 李莲秀 林辉斌 闵江澜 李东辉
何志根 李永龙 许贵萍 郭佳 叶翔
夏源金 潘金泉 黄明宇 林健 黄金
严盛淼 马律 李若虎 陈荣 章腾

图书在版编目(CIP)数据

风格客厅设计:材料标注+施工详解.简约风格/
《风格客厅设计:材料标注+施工详解》编写组编.--北
京:化学工业出版社,2013.4
ISBN 978-7-122-16643-2

I.①风… II.①风… III.①客厅—室内装修—建筑
设计—图集 IV.①TU767-64

中国版本图书馆CIP数据核字(2013)第042197号

责任编辑:林俐 王斌

装帧设计:印象设计工作室

出版发行:化学工业出版社(北京市东城区青年湖南街13号 邮政编码100011)

印 装:北京画中画印刷有限公司

889mm×1194mm

1/16

印张 6

字数 100 千字

2013年4月北京第1版第1次印刷

购书咨询:010-64518888(传真:010-64519686) 售后服务:010-64518899

网 址: <http://www.cip.com.cn>

凡购买本书,如有缺损质量问题,本社销售中心负责调换。

定 价:29.80元

版权所有 违者必究



» 背景墙用细木工板打底找平并做出灯槽造型，墙面贴橡木饰面板后刷油漆；顶部满刮三遍腻子，用砂纸打磨光滑，刷一遍底漆，两遍浅黄色乳胶漆，有色乳胶漆需色卡选样。

主要材料

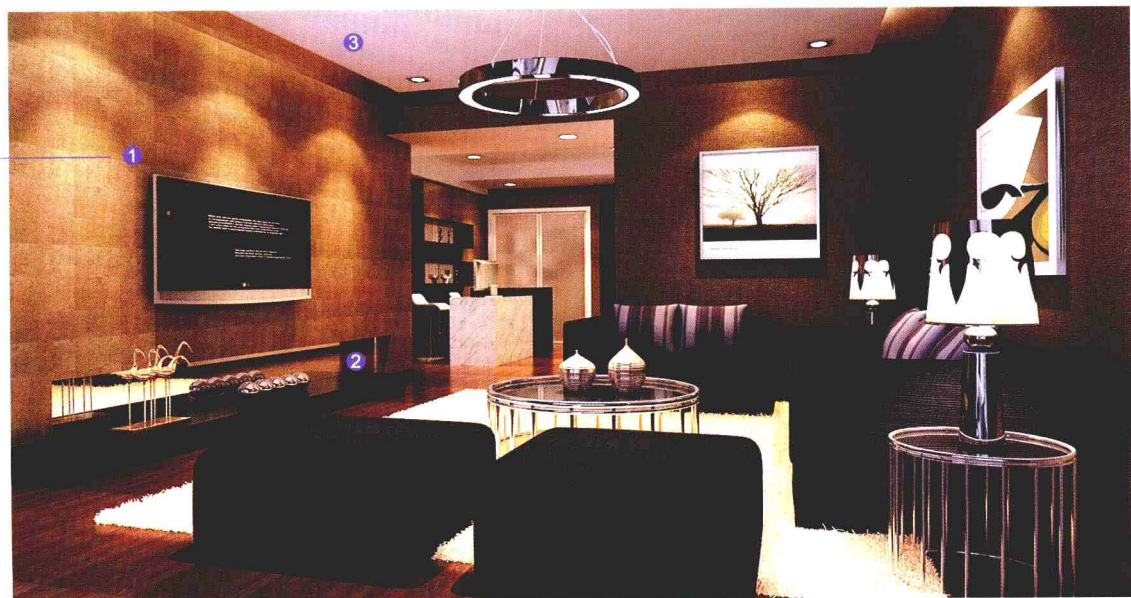
1 橡木饰面板 2 有色乳胶漆 3 仿古砖



» 黑白对比的电视背景墙令居所干净、利落，墙面是用细木工板和龙骨做出凹凸结构，整个墙面满刮三遍腻子，用砂纸打磨光滑，刷底漆一遍，面漆两遍；清洁好剩余底板，用玻璃胶将黑镜固定。

主要材料

1 黑镜 2 仿古砖 3 白色乳胶漆



» 电视背景墙用壁纸和镜面装饰，壁纸基层需满刮三遍腻子，用砂纸打磨光滑，刷一层基膜。镜面基层需要用木工板打底找平，待表面清洁干净后用玻璃胶将其固定在底板上。

主要材料

1 壁纸 2 镜面 3 白色乳胶漆



» 电视背景墙面预先做出凹凸造型，将仿洞石的玻化砖倒角后用湿贴的方式固定在墙面上。部分用木工板打底找平，用玻璃胶将黑镜固定在底板上，凹凸造型用绿玻璃装饰。

主要材料

1 玻化砖 2 黑镜 3 绿玻



» 电视背景墙面用水泥砂浆找平，用木工板做出背景墙面上的凹凸造型，贴木饰面板后刷油漆。清洁好剩余底板表面，用玻璃胶将黑镜固定在底板上。

主要材料

1 木饰 2 茶镜 3 玻化砖

» 简洁的电视背景墙只需满刮腻子，用砂纸打磨光滑，刷一层基膜后贴壁纸，顶部用收边线条是为了使整面墙更通透，也为了餐厅与客厅之间的壁纸更好收口。

主要材料

1 壁纸 2 玻化砖 3 白色乳胶漆



» 电视背景墙面用水泥砂浆找平，用 AB 胶水将爵士白大理石固定在矮台上。用木板钉将复合实木地板固定在墙面。镜面基层用木工板打底，用玻璃胶将其固定在底板上。木板可选用仿木纹的壁纸代替，这样不但降低了造价，以后更换也更方便。

主要材料

1 实木底板 2 金镜 3 爵士白大理石





»» 电视背景墙用木工板做出收边线条，贴装饰面板后刷油漆，剩余墙面满刮三遍腻子，用砂纸打磨光滑，刷一层基膜，用环保白乳胶配合专业壁纸粉将壁纸固定在墙面上；最后用玻璃胶将黑镜固定在底板上。

主要材料

1 黑镜 2 玻化砖 3 壁纸



»» 电视背景墙用点挂的方式将爵士白大理石固定在墙面上，若墙面比较高则需要固定在墙面上固定镀锌槽钢与角钢进行干挂固定。

主要材料

1 爵士白大理石 2 壁纸 3 白色乳胶漆



»» 电视背景墙按设计图在墙面上固定钢结构，将定制的大理石台面粘贴在支架上。仿古砖用湿贴的方式固定在墙面上，贴壁纸前墙面需要满刮腻子，打磨光滑，刷一层基膜。

主要材料

1 仿古砖 2 玻化砖 3 壁纸



» 用水泥砂浆以湿贴的方式将仿古砖固定在墙面上。金镜基层用木工板打底找平，表面清洁干净，用玻璃胶将其固定在底板上；图中镜面面积较大，运输及安装不方便，可用壁纸代替。

主要材料

1 金镜 2 仿古砖 3 壁纸

» 背景墙用龙骨和细木工板做出立体结构，预留出灯带的位置，柜体和墙面造型贴水曲柳饰面板后刷白，剩余墙面满刮三遍腻子，用砂纸打磨光滑，刷一层基膜，贴壁纸。

主要材料

1 水曲柳饰面板 2 壁纸
3 玻化砖



» 电视背景墙面的矮台是用水泥砂浆做出台面后，将定制的大理石用AB胶粘贴在表面上。墙面墙纸在粘贴前需要满刮腻子，用砂纸打磨光滑，刷一层基膜。

主要材料

1 壁纸 2 米黄石材 3 玻化砖



» 电视背景墙面用木工板配合龙骨打底做出凹凸造型，贴装饰面板后刷油漆。两侧用木工板打底，再用环氧树脂将镜面固定在底板上。

主要材料

1 木饰面板 2 金镜
3 实木地板



» 通透的电视背景墙顶部是用木工板做出拱形的造型。整个墙面满刮三遍腻子，用砂纸打磨光滑，刷一层基膜，用环保白乳胶配合专业壁纸粉将壁纸固定在墙面上。最后安装踢脚线。

主要材料

1 壁纸 2 白色乳胶漆 3 仿古砖



» 背景墙面用仿皮纹砖以湿贴的方式进行固定，完工后用勾缝剂填缝；吊顶部分的镜面装饰需要用木工板进行打底，用环氧树脂进行固定，用弹性密封胶进行密封。

主要材料

1 仿皮纹砖 2 玻化砖
3 茶镜



»» 背景墙用木线条收边，贴装饰面板后刷油漆。墙面满刮腻子，用砂纸打磨光滑，刷一层基膜后贴壁纸；黑镜基层用木工板打底，用玻璃胶将其固定在底板上，镜面视觉上放大了客厅空间，但卫生相对比较难做，可换为石材。

主要材料

① 黑镜 ② 壁纸 ③ 白色乳胶漆



»» 客厅的电视背景墙选用仿古砖离缝拼贴，用水泥砂浆以湿贴的方式将其固定在墙面上；图中仿古砖颜色过于深，可选用浅色调的，令客厅更加明亮。

主要材料

① 仿古砖 ② 玻化砖 ③ 壁纸

»» 背景墙没有完全封闭，用木工板做出收边线条，贴装饰面板后刷油漆，剩余墙面贴壁纸，电视柜是用预先焊接好支架，用AB胶将定制好的大理石粘贴到支架上。

主要材料

① 壁纸 ② 爵士白大理石 ③ 壁纸





» 用木工板做出设计图中造型和灯槽的结构，内部贴纵条纹壁纸，可在视觉上令客厅更宽敞。待油漆全部做完后用丙烯手绘黑色图腾，给居所带来生机，最后安装踢脚线。

主要材料

1 壁纸 2 实木地板 3 白色乳胶漆



» 背景墙面用木工板做出凹凸造型，整个墙面满刮三遍腻子，用砂纸打磨光滑，刷底漆、面漆。贴壁纸前刷一层基膜；壁纸可用有色乳胶漆代替。

主要材料

1 壁纸 2 白色乳胶漆
3 仿古砖



» 壁纸与木饰面装饰的背景墙面令客厅整洁，同时隐藏了门的造型；木饰面是用木工板打底，贴装饰面板、刷油漆；剩余墙面满刮腻子，用砂纸打磨光滑，刷一层基膜后贴草编壁纸。

主要材料

1 木饰面 2 草编壁纸
3 仿古砖



»» 电视背景墙面用水泥砂浆找平, 用湿贴的方式将仿古砖固定在墙面上, 完工后用专业的勾缝剂填缝。剩余墙面满刮三遍腻子, 待干透后用砂纸打磨光滑, 刷一遍基膜, 贴壁纸。最后安装踢脚线。

主要材料

1 仿古砖 2 实木地板 3 壁纸



»» 用 AB 胶将大理石固定在矮台上, 按照设计图纸, 用木工板做出收边线条, 贴装饰面板后刷油漆, 剩余墙面满刮三遍腻子, 用砂纸打磨光滑, 刷一层基膜后贴壁纸。

主要材料

1 壁纸 2 实木地板 3 木饰面板

»» 背景墙面的木饰面让客厅倍显温馨, 将原有墙面用木工板或直接土工找平后, 用地板钉将复合实木地板固定在墙面上, 墙面地板可用壁纸代替。

主要材料

1 复合实木地板 2 壁纸 3 白色乳胶漆



»» 通透的电视背景墙是用清玻及白色大理石装饰, 大理石用干挂的方式固定, 完工后用勾缝剂填缝。右侧在用木工板打底, 贴水曲柳饰面板, 刷油漆。

主要材料

1 仿古砖 2 爵士白大理石 3 木饰面板



» 电视背景墙面用水泥砂浆找平，将同规格的仿古砖用湿贴的方式固定在墙面上，完工后用勾缝剂填缝。

主要材料

1 仿古砖 2 壁纸 3 玻化砖



» 弧形造型的背景墙面柔和了空间造型，墙面满刮腻子，用砂纸打磨光滑后贴壁纸。与墙面造型相连的电视柜是用木工板做出结构后刮腻子刷底漆面漆，柜子表面可用木饰面代替，这样卫生比较好做。

主要材料

1 壁纸 2 实木地板
3 白色乳胶漆



» 横向条纹的壁纸装饰电视背景墙令空间更加宽敞，餐厅背景墙用木工板做柜子，贴水曲柳面板，刷油漆；壁纸与木饰面的结合，令居所整洁而朴素。

主要材料

1 墙纸 2 木饰面 3 仿古砖



» 用水泥砂浆将仿皮纹砖以湿贴的方式固定在电视背景墙面上，完工后用勾缝剂填缝。平整的铺贴工艺以及浅色的基调令客厅更加宽敞、明亮。

主要材料

- 1 仿皮纹砖
- 2 玻化砖
- 3 木饰面



» 通透的电视背景墙是用清玻及白色大理石装饰，大理石用干挂的方式固定，完工后用勾缝剂填缝；右侧再用木工板打底，贴水曲柳饰面板，刷油漆。

主要材料

- 1 仿古砖
- 2 爵士白大理石
- 3 木饰面板



» 电视背景墙面用白色大理石收边线作为马赛克的收边，大理石用干挂的方式固定。马赛克用大理石粘贴剂固定在毛坯水泥上，马赛克可用壁纸代替。

主要材料

- 1 爵士白大理石
- 2 马赛克
- 3 壁纸



»» 用木工板做出弧形的造型，柔和了空间线条；剩余墙面满刮腻子，用砂纸打磨光滑，刷底漆面漆；用丙烯将图案手绘到墙面上，栩栩如生的图案，给空间带来了生机。

主要材料

- ① 实木地板 ② 白色乳胶漆
③ 丙烯颜料



»» 干净清爽的背景墙面是在木龙骨和木工板打底的基础上，将定制好的硬包分块固定在底板上，用木饰面板刷油漆或直接贴壁纸亦可达到此效果。

主要材料

- ① 实木地板 ② 白色乳胶漆
③ 硬包

»» 电视背景墙用仿皮纹砖以湿贴的方式固定在墙面上，顶部用木工板打底，清洁干净后直接粘贴磨砂纹灰镜即可，镜面部分可用壁纸代替。

主要材料

- ① 灰镜 ② 仿皮纹砖 ③ 橡木地板





»» 电视墙面矮台是用米黄石材装饰，墙面满刮腻子，打磨光滑后直接贴壁纸，成品收边线条与壁纸色调相吻合，与餐厅通透的部分挂珠帘，增加了情趣。

主要材料

(1) 实木地板 (2) 壁纸 (3) 米黄石材

»» 电视背景墙面用石材拉槽后与米黄石材搭配装饰墙面，在基础墙面用水泥砂浆找平后弹线，用点挂的方式将大理石固定在墙面上，完工后用勾缝剂填缝。

主要材料

(1) 米黄石材 (2) 玻化砖 (3) 金镜



»» 电视背景墙面用木龙骨和细木工板做出灯带位置，底板清理干净后在玻璃上钻孔，用镀铬螺钉、铜螺钉把黑玻璃固定在衬板上；上部基层需满刮腻子、打磨光滑、滚涂环保硝基清漆一遍，使用环保乳胶漆（或配套专业壁纸粉）进行壁纸粘贴。

主要材料

(1) 镜面 (2) 仿古砖 (3) 壁纸



»» 电视背景墙面用白色大理石收边线作为马赛克的收边，大理石用干挂的方式固定；马赛克用大理石粘贴剂固定在毛坯水泥上。马赛克可用壁纸代替。

主要材料

(1) 爵士白大理石 (2) 马赛克 (3) 壁纸



»» 背景墙面用白色大理石装饰，在用水泥砂浆找平的墙面上安装钢结构，用环氧树脂工程胶将其以凹凸有致的顺序固定；镜面基层用木工板打底，用玻璃胶将其固定在底板上。

主要材料

①白色大理石 ②黑镜 ③白色乳胶漆



»» 沙发背景墙面用木工板打底找平，用胶水及钉子将预先定制好的软包固定在衬板上。再将金镜用环氧树脂粘贴在预留的位置。

主要材料

①皮革软包 ②金镜 ③玻化砖



»» 电视背景墙面在水泥砂浆找平后按照设计图纸弹线放样，将仿古砖切割成需要的尺寸，用湿贴的方法固定在墙面上；贴镜面前，墙面需用木工板打底。

主要材料

①玻化砖 ②仿古砖 ③镜面

»» 电视背景墙面用18厘米细木工板打底后再用硅酸钙板离缝饰面，满刮三遍腻子，用砂纸打磨光滑，刷一遍底漆，两遍有色面漆。

主要材料

①金镜 ②实木地板 ③有色乳胶漆





»» 电视背景墙采用点挂的方式将爵士白大理石固定在墙面上，完工后用勾缝剂填缝；几片不同色调的砂岩的介入，赋予墙面活力。

主要材料

1 爵士白大理石 2 仿古砖 3 白色乳胶漆



»» 背景墙面上的石材用点挂的方式固定，镜面装饰前需要用木工板打底，清洁好表面后用粘贴固定的方式将其固定在底板上。

主要材料

1 米黄石材 2 仿古砖 3 镜面



»» 电视背景墙用水泥砂浆做出凹凸造型，按照设计图纸进行弹线放样，墙面满刮腻子、打磨光滑、刷一层基膜后贴壁纸；前侧用仿古砖和金属马赛克装饰。

主要材料

1 玻化砖 2 白色乳胶漆 3 金属马赛克