



巴蜀埋珍

——四川五十年抢救性考古发掘纪事

四川省文物考古研究院 编

BA SHU MAI ZHEN

四川出版集团 天地出版社



THE HISTORY OF THE UNITED STATES OF AMERICA

BY CHARLES A. BEAUMONT

—四川五十年抢救性考古发掘纪事

巴蜀埋珍

BA SHU MAI ZHEN



四川省文物考古研究院 编

四川出版集团  天地出版社

图书在版编目 (C I P) 数据

巴蜀埋珍 / 四川省文物考古研究院编. —成都: 天地出版社, 2006.12

ISBN 7-80726-471-3

I. 巴... II. 四... III. 出土文物—简介—四川省 IV. K872.71

中国版本图书馆 CIP 数据核字 (2006) 第 098491 号

巴蜀埋珍

——四川五十年抢救性考古发掘纪事

编者: 四川省文物考古研究院

策划组稿: 范勇

责任编辑: 范勇 刘自权

封面设计: 侯荣

内文设计: 唐风宋韵

出版发行: 四川出版集团·天地出版社

(成都市三洞桥路12号 邮政编码: 610031)

网 址: <http://www.tdph.net>

电子邮箱: TianDicbs@vip.163.com

印 刷: 郫县犀浦印刷厂

版 次: 2006年12月第一版

印 次: 2006年12月第一次印刷

开 本: 889mm × 1194mm 1/16

印 张: 12

字 数: 180千

印 数: 1-1600册

定 价: 288.00元

书 号: ISBN 7-80726-471-3/K·33

版权所有, 违者必究, 举报有奖!

举报电话: (028) 87734601(市场营销部) 87734639(总编室)



1954年毛泽东同志在北京参观成都羊子山出土文物展览

前 言



《中华人民共和国文物保护法》明确规定了文物保护的方针是：“保护为主，抢救第一，合理利用，加强管理。”四川省文物考古研究院作为一个省级文物考古研究单位，必须不折不扣地贯彻执行文物法，肩负起全省范围内的文物保护、维修和考古发掘的重任，它的重要职责之一就是在全省范围内的各项基本建设和生产建设中，进行考古调查、勘探和发掘，这是我国宪法与法律赋予我们的光荣职责。

新中国成立后的五十多年间，四川省文物考古研究院在省委、省政府的关心下，在省文化厅、省文物局的直接领导下，肩负历史重任，依法办事，认真履行职责，不辱使命，几十年如一日地辛勤工作，在国家的铁路建设、高速公路建设、水库电站建设、城市基本建设和农村基本建设等工程中，调查、勘探和发掘了上万处古遗址、古墓葬及其他古代遗迹遗存，抢救出了上百万件古代遗物。其中许多古代遗址陆续被国务院公布为全国文物重点保护单位，如闻名中外的三星堆遗址，享誉国内的十二桥木建筑遗址和安丙家族墓群遗址，等等。所发现的这些古遗址、古墓葬、古遗迹和古遗物的时间跨度大，上自旧石器时代，下至明清时期，上下数万年，并从不同的角度，为揭示四川史前时期和各个历史时期的社会、政治、经济、科技文化、宗教等方面的发展，提供了不可多得的、珍贵的、重要的实物资料，同时为探索人类起源、文明起源、地方文化序列、少数民族文化和历史文化面貌，提供了重要的第一手资料。同时出土了许多历史价值、艺术价值和科学价值极高的遗物，被列入国家一、二、三级珍贵文物。本书即为抢救性发掘的阶段性成果。

本书所收录的出土文物，只是其中一部分。这些文物都是具有代表性的器物类型，它们是巴蜀地区的古代先民的智慧结晶，也是古代先民遗留给我们的文化珍宝，可谓是弥足珍贵的文化遗产。

凡例



一、本图集所收录的资料，是配合国家各项基本建设和生产建设进行的主要的抢救性考古发掘的资料；发掘时间自1953年至2005年10月止。

二、本图集所收录的资料，以四川省文物考古研究院及其前身在全省(含直辖前的重庆地区)范围内进行的抢救性考古发掘工作所获得的资料为主。

三、本图集所收录的资料，有的抢救性发掘是与地、市、州及县(区)文管所等单位联合进行的，为保持行文中的统一，未一一注明联合单位，放在书的后记中一并致谢。

四、本图集的编排次序，以考古发掘的时间为序进行排列。个别项目在同一地点的几次发掘合在一起叙述，则以第一次发掘时间排序。

五、本图集所收录的资料，限于篇幅，仅收录了五十余年来部分重要的抢救性考古发掘资料，许多抢救性考古发掘资料未能全部收录，是为一大遗憾。



艰辛与辉煌

(代序)

高大伦

这些年来,在把建设文化强省作为奋斗目标成为全省各级党委政府和民间的共识后,我们强烈地感到文物考古工作在我省文化建设中也越来越受到大家的重视。丰富的地下文物确实是我们建设文化强省的重要资源。如您去过三星堆博物馆,您肯定会知道那里边展出的文物基本都是考古工作者发掘出来的,不过,可能您并不太清楚它们还是在国家基本建设工程中抢救性考古发掘出来的。在这里我们还要告诉大家的是,其实我省的古代历史类博物馆和各级文物管理所的古代文物绝大多数都是在国家基本建设的抢救性考古中发掘出来的,而且,根据我们的初步统计,这些出土文物的数量多达五十万件以上。

上世纪五十年代初,为适应国家大规模基本建设高潮的到来,国家在各省设立了专门的考古发掘机构,其基本任务就是对国家建设工程范围内埋藏的遗址进行抢救性考古发掘,从而最大限度地保护文化遗产。几十年来,在大型建设工程中考古部门一直严格按照国家的文物法规规定,在进行大型基本建设前,在可能埋藏文物的地方进行调查勘探,如埋有文物,再进行考古发掘,而考古工作所需经费一律由建设单位列入预算。这种工作方法和运作模式早已写入国家的文物法等相关法律中。

如果要追根溯源的话,或许我们四川还是全国最早配合大型基本建设进行考古发掘的省。1950年初,四川刚解放,就开始了续建成渝铁路的大工程。举世闻名的资阳人化石就是在这一建设工程中抢救发掘出来的。从1953年四川正式成立文物管理委员会开始,四川



省的抢救性考古发掘工作一直由我院承担。成渝铁路及其后的宝成铁路和成都郊区的大型建设中的考古发现，使四川的考古工作走在了全国的前面。1954年，在北京举行的文物展上，毛泽东主席留下了兴致勃勃观看文物的珍贵照片，而他所观看的正是1953年在成都市羊子山基本建设中出土的一匹汉代陶马。七十年代我院的考古工作主要是配合农村农田基本建设和水利工程的兴建，涪陵小田溪、忠县滄井沟、万县驸马坟、青川郝家坪的考古工作都是在这一时期展开的。八十年代，从成果来说是我院基建抢救性考古发掘的黄金时期，新都战国大墓、三星堆古城及祭祀坑、成都十二桥都是这一时期的重要收获。九十年代至今，四川的国家大型建设项目明显增多，建设速度加快，高速公路、快速铁路、大型水电工程相继开工，初步统计，这几年我们承担的大型建设工程的考古发掘工作量，已超过前二十年的总和。

在——盘点五十多年来的收获时，我们深深地知道，抢救性考古发掘工作一刻也离不开建设部门的支持、理解和配合，可以肯定地说，若没有他们的支持与配合，许多文物古迹都会遭到毁灭性的破坏。所以说，四川因抢救性考古发掘而使大批文物得到保护，好些建设单位都尽了应尽的责任，做出了贡献。我们不敢、不能，也不该独占各行各业的功劳。编写此书的目的之一，正是为了和大家分享丰收的喜悦。

当然，毋庸讳言，我们的工作遇到过许多困难，我们也受到过不少委屈，特别是在早



些年前，有的建设单位对进行抢救性考古发掘工作的必要性认识不足，对遗物遗迹的重要性心存疑虑，可以说，我们的考古工作者是凭着高度的责任心，不计个人得失，硬是将许多珍贵文物从叮当作响的铁铲钢钎下，轰隆轰隆的推土机前给抢救了出来。今天，作为四川重点旅游品牌的三星堆博物馆和国家重点博物馆建设的四川博物馆里的许多文物都是因这样的抢救而得以幸存下来的。

令我们欣慰的是，在许多有识之士的不懈呼吁和奔走下，在各级各行业领导的支持关心下，今天，在国家大型建设项目中，我们做抢救性考古发掘工作的内外环境越来越宽松，四川省人大不久前通过的新修订的《四川省文物保护法实施办法》更加明确地将大型基本建设工程必须进行考古调查发掘写进了地方法律条文中，而且比修订前的条文更具可操作性。相信今后我院的考古抢救性发掘工作会做得更好，四川的地下文物会受到更加强有力的保护，我们也有责任为大家发掘出更多更精美的文物。

谨以此书宣示抢救性考古发掘的重要性和必要性。

谨以此书记录四川抢救性考古发掘工作的艰辛和辉煌。

谨以此书献给那些为抢救性考古发掘和四川的地下文物保护做出了贡献的各行业的人们。

目 录



1953

- 一 羊子山遗址铜器（农村砖厂取土工地）
 - 图1 凤鸟纹铜钁..... 2
 - 图2 铜剑..... 3
 - 图3 铜戈..... 3

- 二 万佛寺石刻造像（城市房屋改建工程）
 - 图4 释迦牟尼佛石造像..... 4
 - 图5 释迦牟尼佛石造像..... 5



1954

- 三 广元昭化宝轮院、巴县冬笋坝铜器（宝成铁路建设工程和农村砖厂取土工地）
 - 图6 犀牛形铜带钩..... 7
 - 图7 兽面纹铜短剑..... 8
 - 图8 铜剑..... 8
 - 图9 铜剑..... 9
 - 图10 铜剑..... 9
 - 图11 铜剑..... 9



1959

- 四 彭县竹瓦街窖藏青铜器（成汶铁路建设工程）
 - 图12 牛首纹铜钁..... 11
 - 图13 蟠龙盖兽面纹铜罍..... 12
 - 图14 象首纹铜罍..... 13
 - 图15 蟠龙盖兽面纹铜罍..... 14
 - 图16 铜钁..... 15



1964

- 五 成都百花潭战国墓铜器（城市学校建设工程）
 - 图17 鹿形铜带钩..... 17
 - 图18 兽面纹铜戈..... 18
 - 图19 宴乐攻战图铜壶..... 19
 - 图20 带盖单耳铜釜..... 20
 - 图21 雷纹铜鼎..... 21



1971

六 涪陵小田溪铜器（农村生产建设工地）

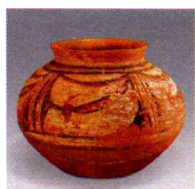
图 22	错金铜编钟	23
图 23	铜钲	24
图 24	虎钮铜罍	25
图 25	错锡铜缶	26
图 26	错银云水纹铜壶	27



1974

七 平武县出土金、玉、陶、瓷器（农村整治农田土地工地）

图 27	金后钲	29
图 28	金前钲	29
图 29	金前钲	30
图 30	金后钲	30
图 31	彩色带盖梅瓶	31
图 32	彩色带盖梅瓶	32
图 33	青花云水纹瓷洗	33
图 34	白瓷带盖罐	34



1975

八 巫山县大溪文化陶器（农村生产建设工地）

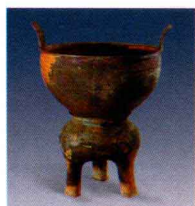
图 35	筒形彩陶瓶	36
图 36	彩陶罐	37
图 37	彩陶罐	38
图 38	彩陶碗	39



1979

九 青川县郝家坪战国墓文物（农村建房与建设沼气工地）

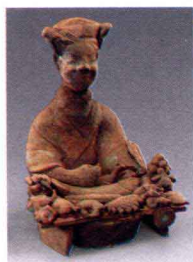
图 39	漆鹑鸢壶	41
图 40	漆扁壶	42
图 41	漆卮	42
图 42	木牍	43
图 43	半两钱	43
图 44	铜鼎	44



1980

十 新都马家战国墓铜器（农村农田取土工地）

图 45	双翼铜戈	46
图 46	三角援铜戈	47
图 47	铜戈	47
图 48	提梁铜壶	48
图 49	云雷纹铜甗	49



1981

十一 忠县沱井沟蜀汉墓陶器（地方公路建设工程）

图 50	吹箫陶俑	51
图 51	女听琴陶俑	51
图 52	男武士陶俑	52
图 53	女庖厨陶俑	52
图 54	女托盘陶俑	53
图 55	女提罐陶俑	53
图 56	女执锄陶俑	54
图 57	女武士陶俑	54
图 58	陶屋模型	55
图 59	陶屋模型	55



1985

十二 成都十二桥遗址文物（自来水、煤气公司综合大楼建设工程）

图 60	木结构建筑遗迹	57
图 61	小平底陶罐	58
图 62	尖底陶罐	58
图 63	尖底陶杯	58
图 64	高颈陶罐	58

十三 雅安沙溪遗址文物（城市住宅建设工程）

图 65	有肩石铲	59
图 66	有肩石铲	59

十四 荣经县战国墓铜器（城市住宅与办公大楼建设工程）

图 67	铭文铜戈	60
图 68	嵌绿松石凤鸟纹铜罍	61
图 69	铭文长铍铜矛	62

十五 广汉三星堆器物坑文物（农村砖厂取土工地）

图 70	“祭山图”玉璋	64
图 71	龙柱形铜器	65
图 72	龙虎铜尊	66
图 73	大型立人铜像	67
图 74	平顶金面人头铜像	68
图 75	圆顶金面人头铜像	69
图 76	凸目铜兽面	70
图 77	凸目铜兽面	71
图 78	铜公鸡	72
图 79	铜鸟头	73



1986

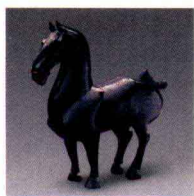
十六 什邡战国船棺墓文物（城市中心大街等建设工程）

图 80	“十方”铜印章	75
图 81	双鱼衔环铜饰	76
图 82	龙形铜饰	77



1988

图 83	鸟纹铜戈	78
图 84	错金银卷云纹铜带钩	79
图 85	蝉形错银铜带钩	80
图 86	竹节纹铜矛	81
图 87	羊头纹铜矛	82
图 88	八穿铜矛	83



1992

十七 绵阳双包山木椁墓文物（农村砖厂取土工地）

图 89	人体经脉漆木俑	85
图 90	漆木马	86
图 91	骑马木俑	87
图 92	彩绘陶锤	88
图 93	跏坐木俑	89
图 94	漆木马群	89



1993

十八 丰都县汇南墓地出土文物（三峡水库电站建设工程）

图 95	青瓷熏炉	91
图 96	釉陶锤	92
图 97	彩绘陶锤	92
图 98	蒜头铜壶	93
图 99	陶井	93
图 100	母子陶俑	94
图 101	青瓷水注	94
图 102	彩绘陶鼎	94



1995

十九 广汉二龙岗砖室墓文物（农村农田基本建设工程）

图 103	夔龙纹提梁铜卣	96
图 104	玉璧	97
图 105	玉剑琕	97
图 106	错金格铜剑	98



1996

二十 广汉罗家包东汉砖室墓文物（农村乡村公路建设工程）

图 107	贷粮画像砖	100
图 108	集市画像砖	101
图 109	捕俘画像砖	102

二十一 华蓥市安丙家族墓文物（农村陵园建设工程）

图 110	三彩蹲坐女俑	103
图 111	三彩戏说俑	104
图 112	三彩庖厨俑	105
图 113	三彩庖厨俑	106
图 114	三彩歧发男戏俑	107

图 115	三彩侍女俑	108
图 116	三彩男侍俑	109
图 117	三彩文吏俑	110
图 118	三彩文吏俑	111
图 119	三彩武士俑	112
图 120	三彩文吏俑	113
图 121	三彩俯听俑	114
图 122	三彩白虎俑	115



1997

二十二 广汉三星堆仁胜墓地文物（农村砖厂取土地）

图 123	蜗旋状玉器	117
图 124	蜗旋状玉器	118
图 125	锥形玉器	118
图 126	锥形玉器	119
图 127	玉凿	119
图 128	玉矛	120

二十三 忠县中坝遗址出土文物（三峡水库电站建设工程）

图 129	小平底陶罐	122
图 130	玉矛	122
图 131	陶角杯	123
图 132	花边口沿圜底陶罐	123
图 133	花边口沿陶罐	124
图 134	陶瓮	124
图 135	直口圜底陶罐	124
图 136	豆青瓷盘	125
图 137	豆青瓷盘	126



1999

二十四 宜宾县革坪村郭成石室墓文物（内昆铁路建设工程）

图 138	明衙赠淑人郭室邵氏墓志铭	128
图 139	明故郭母夫人墓志铭	129

二十五 成都水井坊酒窖遗址文物（城市社区建设工程）

图 140	明、清时代的晾堂、酒窖、蒸馏器设备基座等遗迹	130
图 141	青花瓷杯	131
图 142	青花瓷盘	132
图 143	青花瓷杯	133

二十六 巫山县秀峰村西汉土坑墓文物（三峡水库电站建设工程）

图 144	铜剑	135
图 145	玉琕	135
图 146	鎏金铜带扣	135
图 147	鎏金铜带扣	135



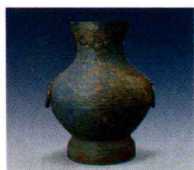
2000

二十七 珙县付家坝东汉崖墓出土文物（金筠铁路建设工程）

图 148	陶俑	136
图 149	陶罐	137
图 150	陶釜	137
图 151	陶甗	138
图 152	陶甗	138



2001



2003

二十八 江油小溪坝镇阴平遗址出土文物（绵广高速公路建设工程）

图 153	龙首双耳铜瓶	140
图 154	铜甗	141

二十九 绵竹剑南春酒坊遗址出土文物（城市改造搬迁建设工程）

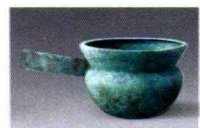
图 155	剑南春酒坊遗址发掘现场（局部）	143
图 156	豇豆红釉瓷碗	144
图 157	青花瓷碗	144
图 158	青花瓷碗	145
图 159	青花瓷杯	145
图 160	粉彩瓷碗	146
图 161	粉彩瓷碗	146

三十 宝兴县西汉墓出土文物（硃碛水电站建设工程）

图 162	铜锤	147
图 163	铜钁	148
图 164	“富贵昌利”铜洗	149
图 165	铜釜	150

三十一 凉山州毛家坎、王家田、东坪遗址出土文物（西攀高速公路建设工程）

图 166	陶瓮	151
图 167	陶罐	152
图 168	石铍	153
图 169	石铍	153
图 170	石刀坯	153
图 171	石器	153
图 172	石凿	154
图 173	石铍	154
图 174	穿孔石刀	154
图 175	石凿	154



2004

三十二 凉山州阿荣、凹凼大石墓出土文物（西攀高速公路建设工程）

图 176	铁刀	156
图 177	三角形器	156
图 178	单耳陶罐	157
图 179	带流陶罐	157
图 180	单耳陶罐	158
图 181	无耳陶罐	158

图 182	单耳陶罐	159
图 183	双耳陶罐	159
图 184	双耳陶罐	160
图 185	陶罐	160

三十三 石棉县永和战国墓出土文物（瀑布沟水电站建设工程）

图 186	铜剑	161
图 187	铁剑	162
图 188	蝉形铜带钩	162
图 189	铜泡	163
图 190	陶罐	164

三十四 汉源桃坪遗址汉代墓葬出土文物（瀑布沟水电站建设工程）

图 191	桃坪遗址一号墓全貌	165
图 192	四龙透雕铜牌饰	166
图 193	铜刁斗	166
图 194	铜壶	167
图 195	陶俑	168
图 196	铜铎	169

三十五 小金县日隆镇石棺墓葬出土文物（乡镇住宅建设工程）

图 197	圈足双耳陶罐	171
图 198	双耳陶罐	172
图 199	双口双耳陶罐	172
图 200	四竖耳陶罐	173
图 201	四竖耳陶罐	173
图 202	双耳陶罐	174
图 203	单耳陶罐	174
图 204	直腹陶罐	175
图 205	双耳陶罐	175



2005