

# 中国名胜 旧迹

下卷



- 重演百年中国名胜旧貌
- 再现被毁历代文物珍迹
- 展示千余年古建筑遗存
- 弘扬祖国文化艺术传统

天津人民美术出版社  
(全国优秀出版社)

# 中国名胜 旧迹



5699

天津人民美术出版社  
(全国优秀出版社)

**图书在版编目 (CIP) 数据**

中国名胜旧迹 / 王家兰等编著. —天津: 天津人民美术出版社, 2002.11

ISBN 7-5305-1967-0

I. 中… II. 王… III. 古建筑—名胜古迹—简介—中国 IV. K928.71

中国版本图书馆 CIP 数据核字 (2002) 第 080352 号

**中国名胜旧迹 (下卷)**

出版人: 刘建平

责任编辑: 刘正 任莹

编者: 刘正 王家兰 张捷

文字作者: 王家兰 张捷等

(参加编写人员: 永昕群

曹铁娃 曹云 李华阁 陈霞)

总体设计: 刘正

图版制作: 马家吉

审校: 王家瑞 丁淑芳 王正余

技术编辑: 郑福生

出版发行: 天津人民美术出版社

制版印刷: 北京市大天乐印刷有限责任公司

经销: 新华书店天津发行所

开本: 889 mm × 1194mm 1/16

印张: 11

2003年1月第1版

2003年1月第1次印刷

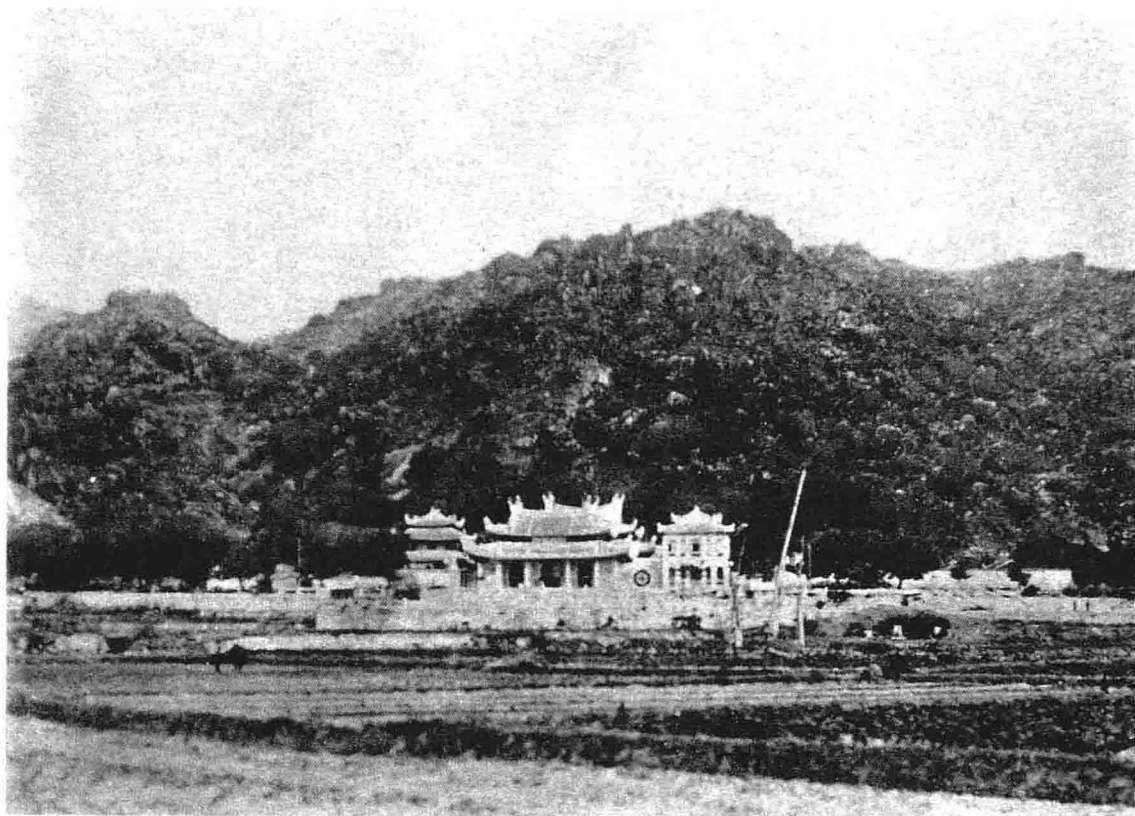
印数: 0001—3000

ISBN 7-5305-1967-0

J · 1967

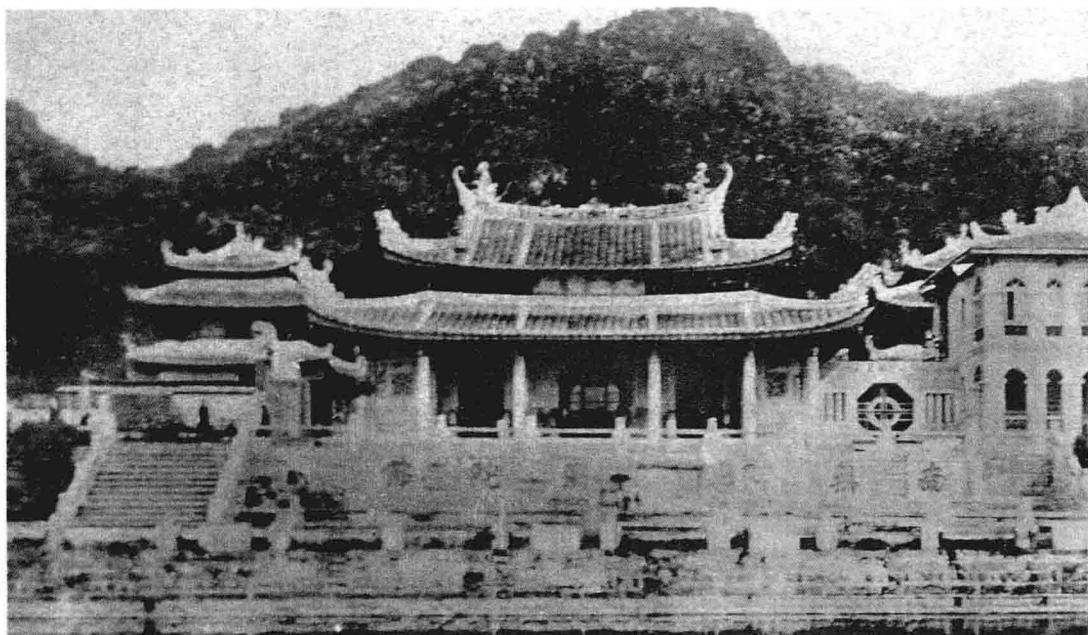
定 价: (每套) 116 元 (每卷) 58 元

版权所有 翻印必究



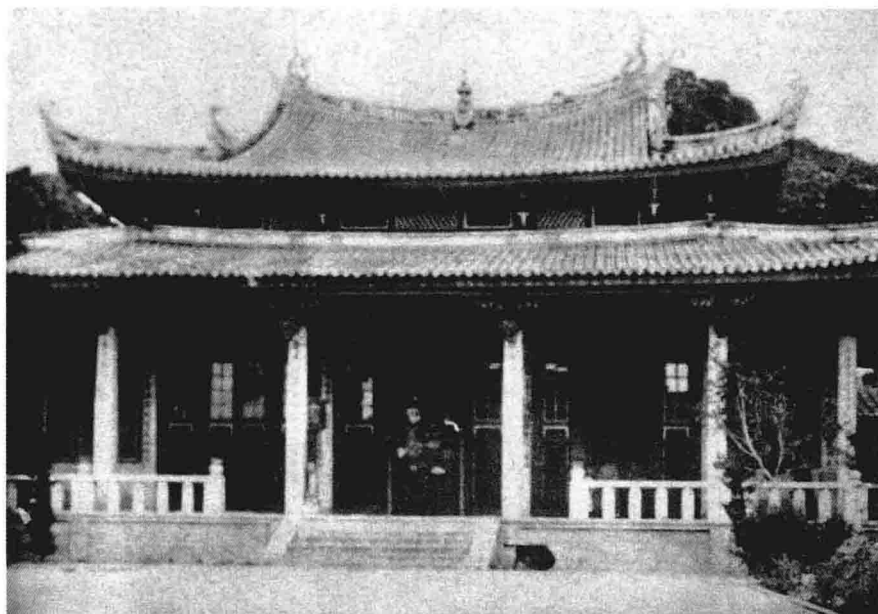
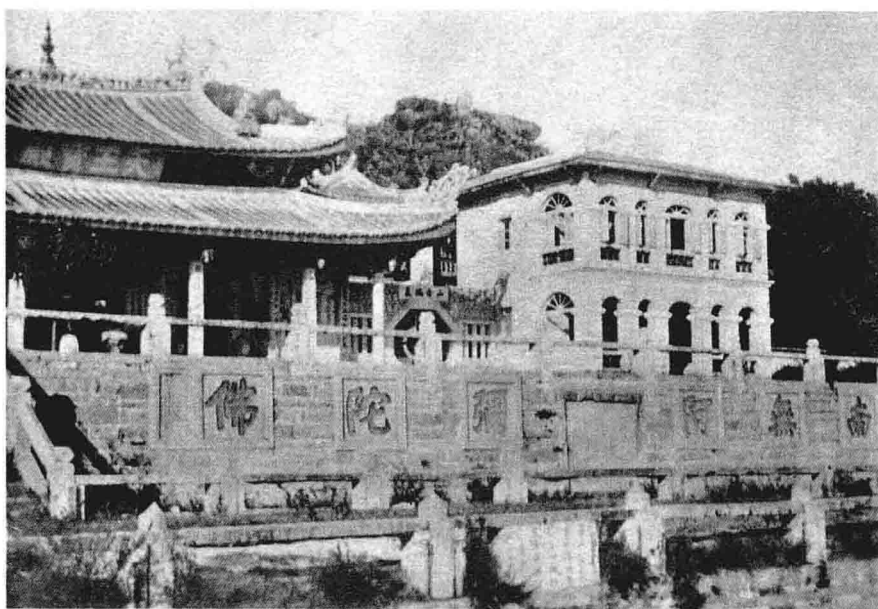
335. 南普陀寺 远景

南普陀寺位于福建厦门市，有“千年古刹”之称，是闽南乃至全国闻名的寺院。寺以奉祀观音为主，又在我国佛教四大名山之一——浙江普陀山之南，故名。南普陀寺起源于唐代，会集了闽南源远流长的历史文化，天王殿、大雄宝殿、大悲殿、藏经阁、左右厢房、钟鼓楼等构成的建筑群，雄伟、壮观，颇具佛教特色，更具“佛法无边”之威严。



336. 南普陀寺 天王宝殿 (前景)

337. 南普陀寺 天王宝殿

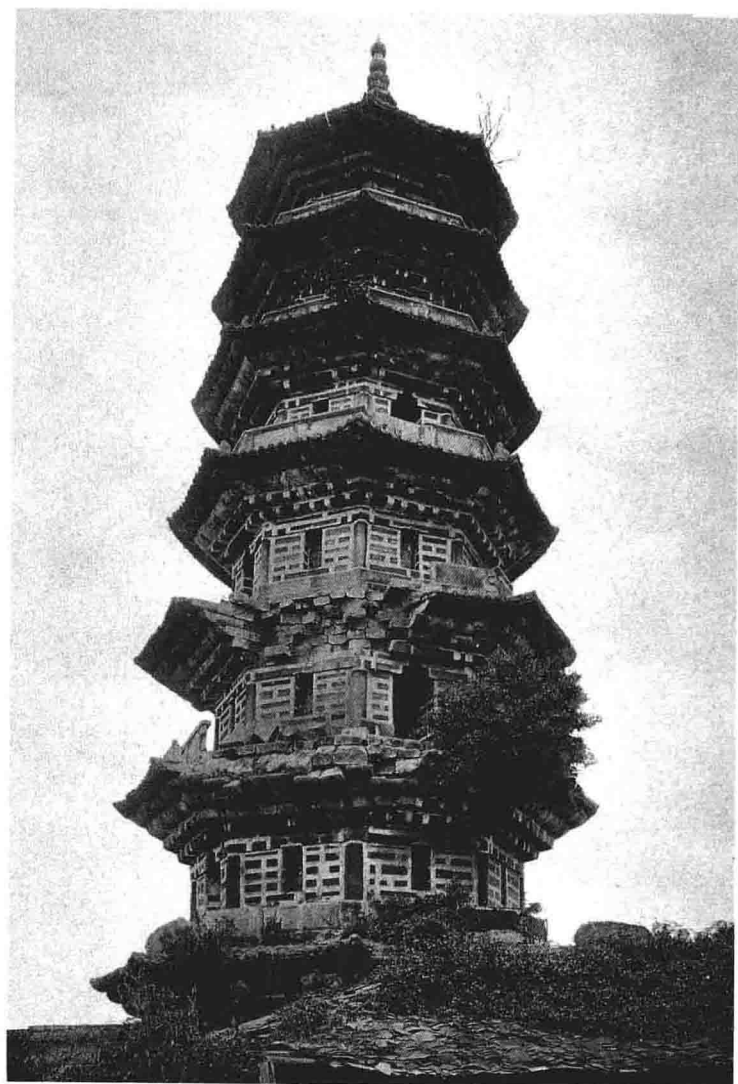


338. 南普陀寺 大殿



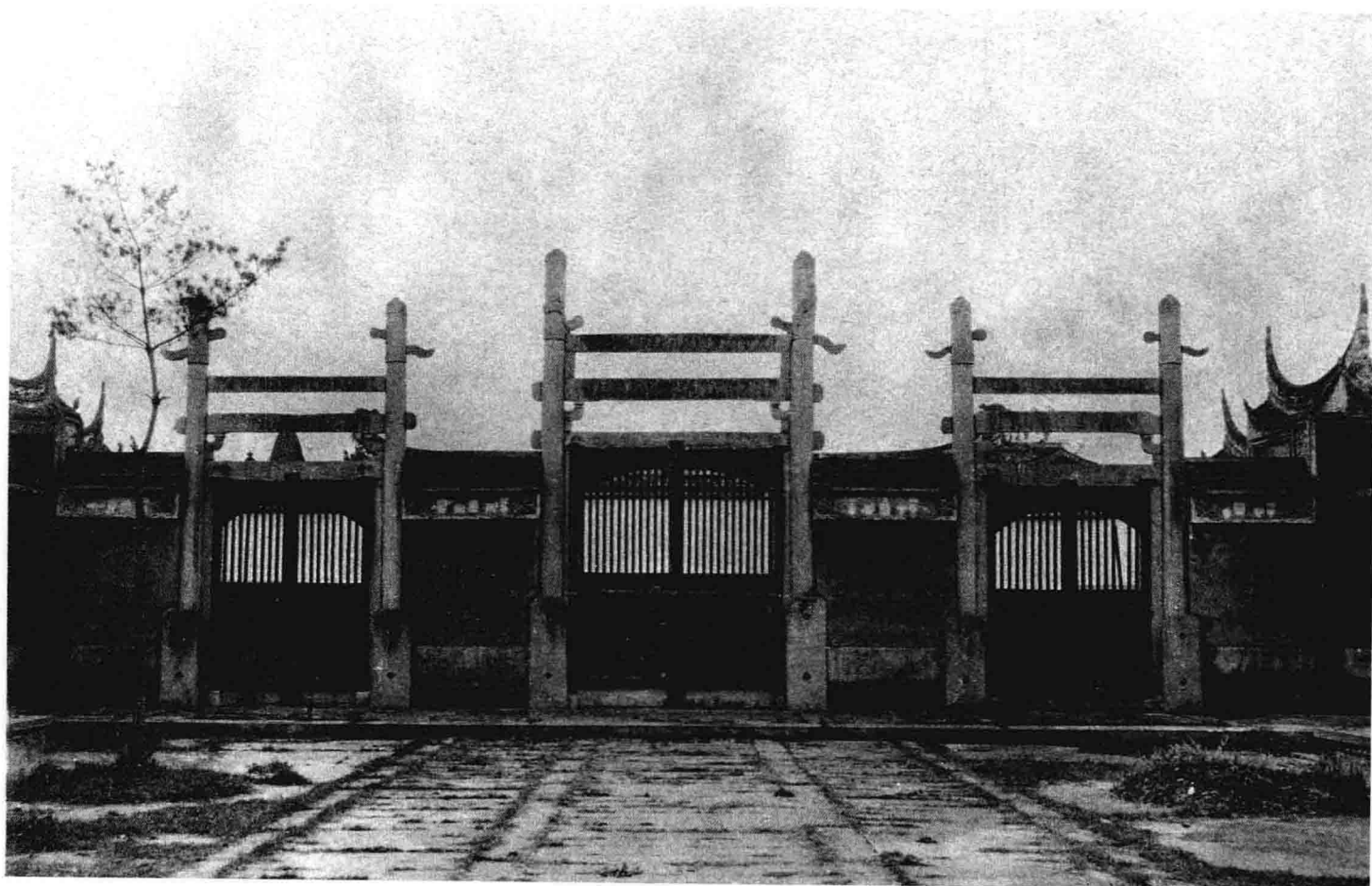


339. 乌石山石塔 远景

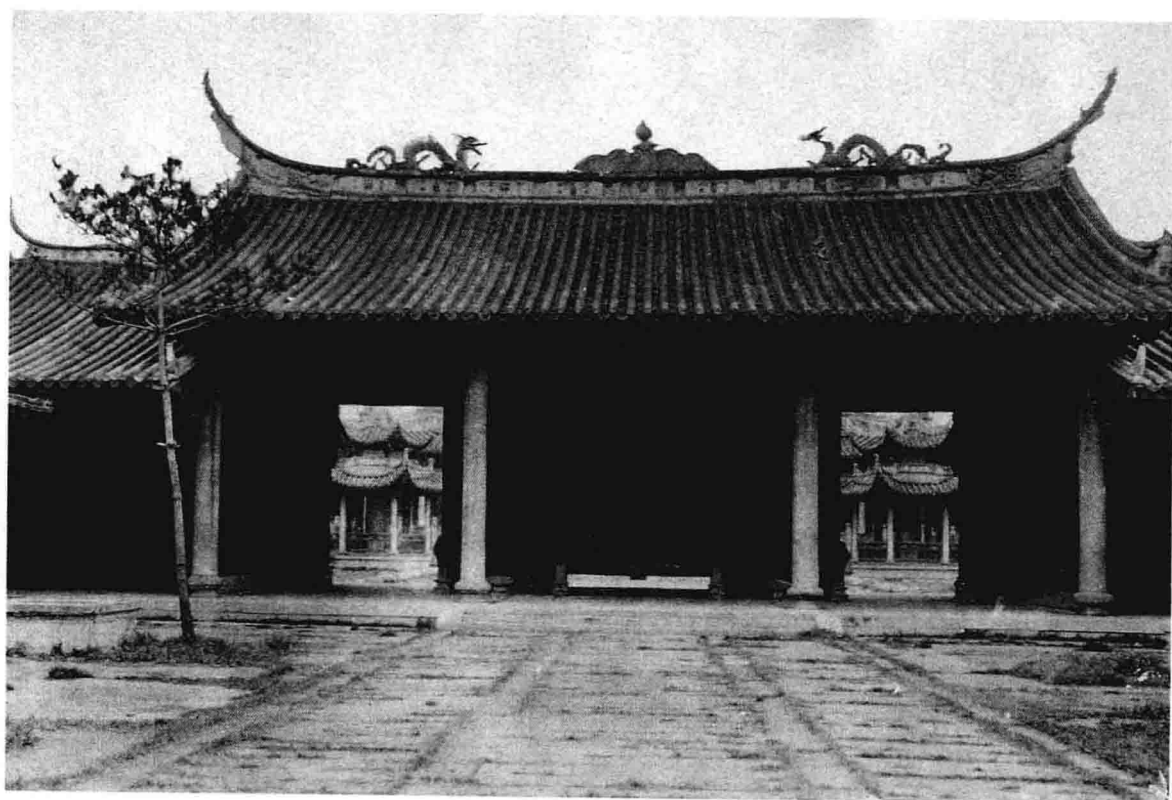


340. 乌石山石塔

乌石山石塔在福建省福州乌石山东麓,与于山白塔遥遥相对,原名“崇妙保圣坚牢塔”。它的前身系唐贞元十五年(公元799年)所建“净光塔”。唐乾符六年(公元879年)被毁。闽永隆三年(公元941年),闽王王审知第七子王廷曦准备在旧址上重建九层宝塔,方到七层,王廷曦被臣属所杀,工程遂告结束。塔为八角七层,通高35米,每层塔壁均有浮雕佛像,共有46尊。四层、五层、七层,嵌有塔名碑、建塔塔记和祈福题名碑等。解放后重修加固,可以登临。



341. 福州文庙 外门  
福州文庙位于福建省福州市。



342. 福州文庙 内门



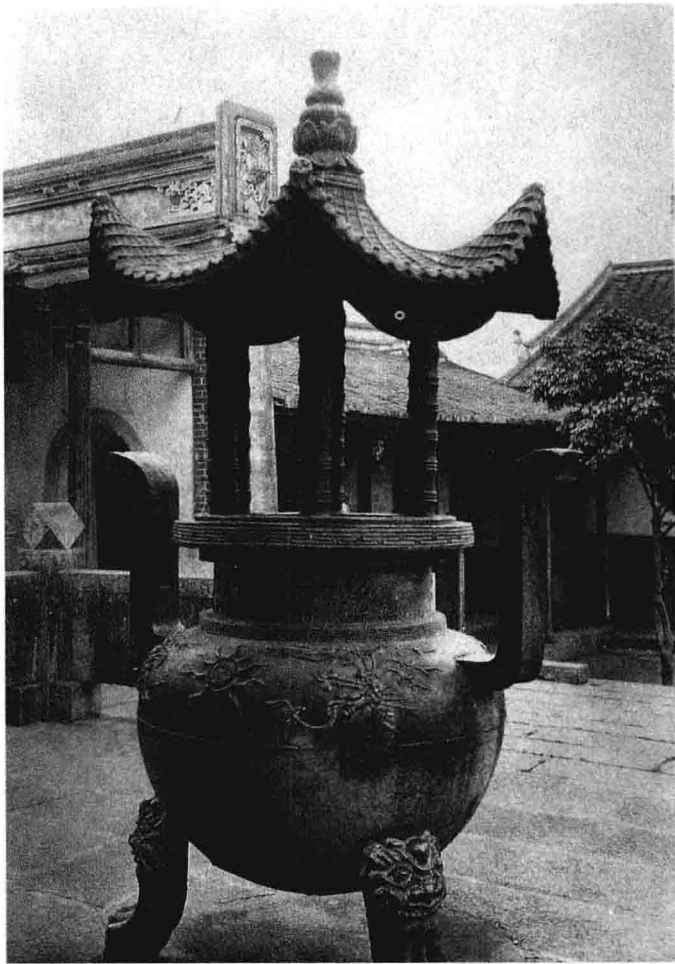
### 343. 闽王庙 门

闽为五代时，十国之一。公元893年王潮占据今福建之地，任福建观察使，后旋升威武军节度使。再后其弟王审知在公元909年被后梁封为闽王。公元933年王审知之子王延钧称帝，建都于长乐（今福建省福州市），国号闽。公元943年王延钧之弟王延政又在建州称帝，国号殷。公元945年复国号闽。最后为南唐所灭，前后共历六主，历时37年。闽王庙即后人在福建省福州市所建。

### 344. 越王山

越王山位于福建省福州市郊。

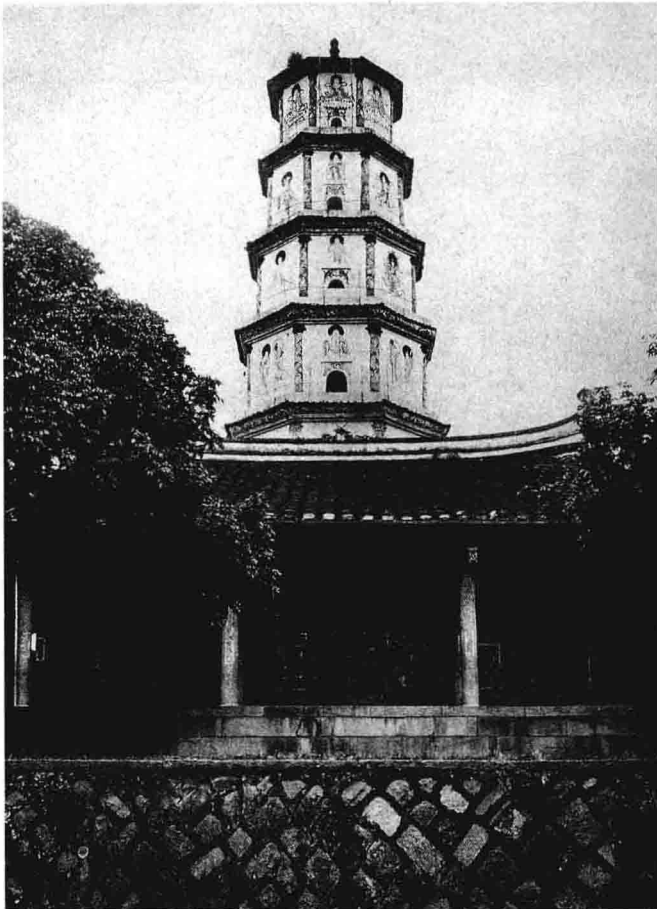




346. 白塔寺 (万岁寺 定光寺) 铁炉



345. 白塔寺 (万岁寺 定光寺) 远景



347. 白塔寺 (万岁寺 定光寺) 白塔 (定光塔)



348. 白塔寺（万岁寺 定光寺）

白塔寺在福建省福州市内于山西麓，因塔得名。其塔又名定光塔，全名报恩定光多宝塔，矗立在九仙山西麓，与乌石山石塔遥遥相对。初建于唐天祐元年（公元904年），是闽王王审知为报父兄教养之恩而建。相传开塔基时发现一颗宝珠，故名“定光多宝塔”。白塔原是一座高41米的内砌砖筒、外围木构的七层八角楼阁式砖木塔。明嘉靖十三年，毁于一场雷火。现存的塔是明嘉靖二十七年（公元1548年）改建的，外围砌砖，内壁架木，七层八角，外敷白灰，故名白塔。

塔南有白塔寺。原名“报恩定光塔寺”，唐天祐二年（公元905年）闽王王审知创建。三年后，因祝贺朱温即帝位，改名“万岁寺”。全寺建筑原以塔为中心，沿山环建20余座精美殿宇，又用36间长廊连贯一体，极富园林特色。可惜遭毁。现存建筑为清道光及光绪年间重建。殿宇都在塔南，中轴线有三座大殿。左右有禅堂、客厅、僧舍、方丈室等。





349. 西禅寺 法堂

西禅寺在福建省福州市西门怡山永钦里，又名长庆寺，为福建五大禅林之一。相传隋代方士王霸曾在此“服药仙蜕”。唐贞元年间（公元785—805年）首建“冲虚观”表示纪念。唐咸通八年（公元867年），大安禅师来此讲法，改名“清禅寺”。后又改长庆寺。寺内主要建筑有天王殿、大雄宝殿、罗汉阁、法堂、藏经阁，以及明远阁、祖堂、念佛堂、崇德堂、禅堂等，布局匀称，规模雄伟，风格古雅。大雄宝殿门外两旁，旧有木塔两座，1922年改为钢筋扎成的铁塔。寺内新建玉佛楼一座，内置从缅甸运回的大白玉佛两尊，一坐一卧，坐佛高2.95米，卧佛长3.7米，为全国最大的玉佛。寺内原有荔枝树100余株，现已毁坏无存。



350. 西禅寺 鼓楼





351. 西禅寺 大雄宝殿

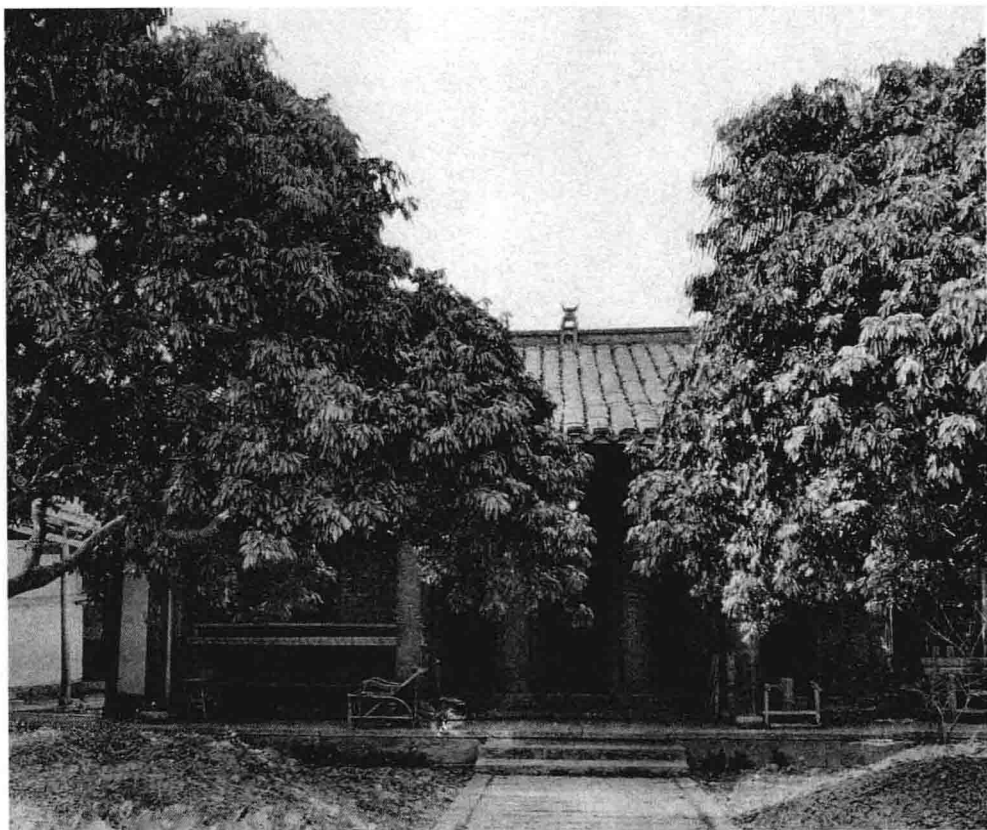


352. 西禅寺 藏经楼



353. 东禅寺 大雄宝殿

东禅寺位于福建省福州市境内。

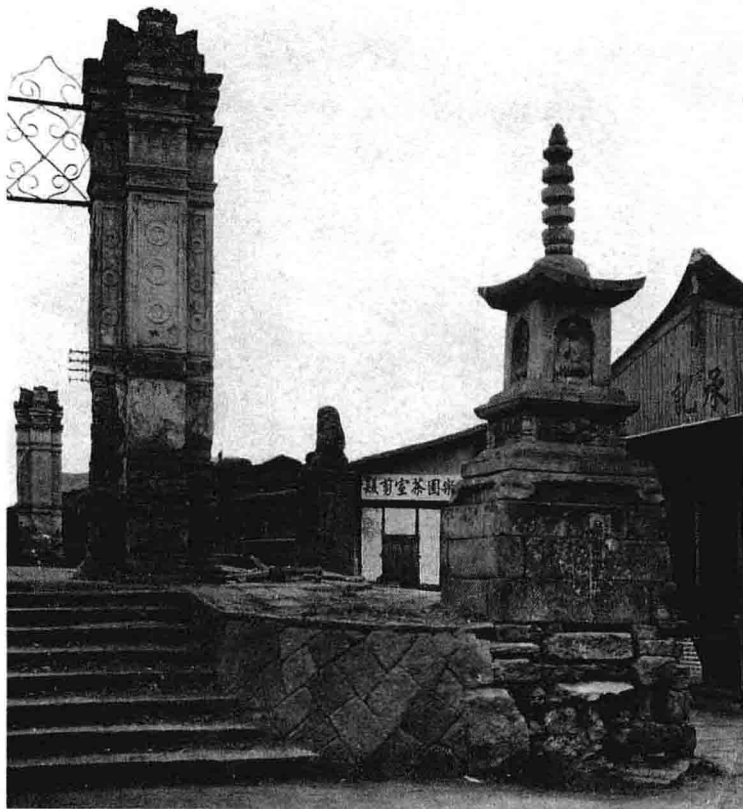


354. 东禅寺 法堂 (三尊像)



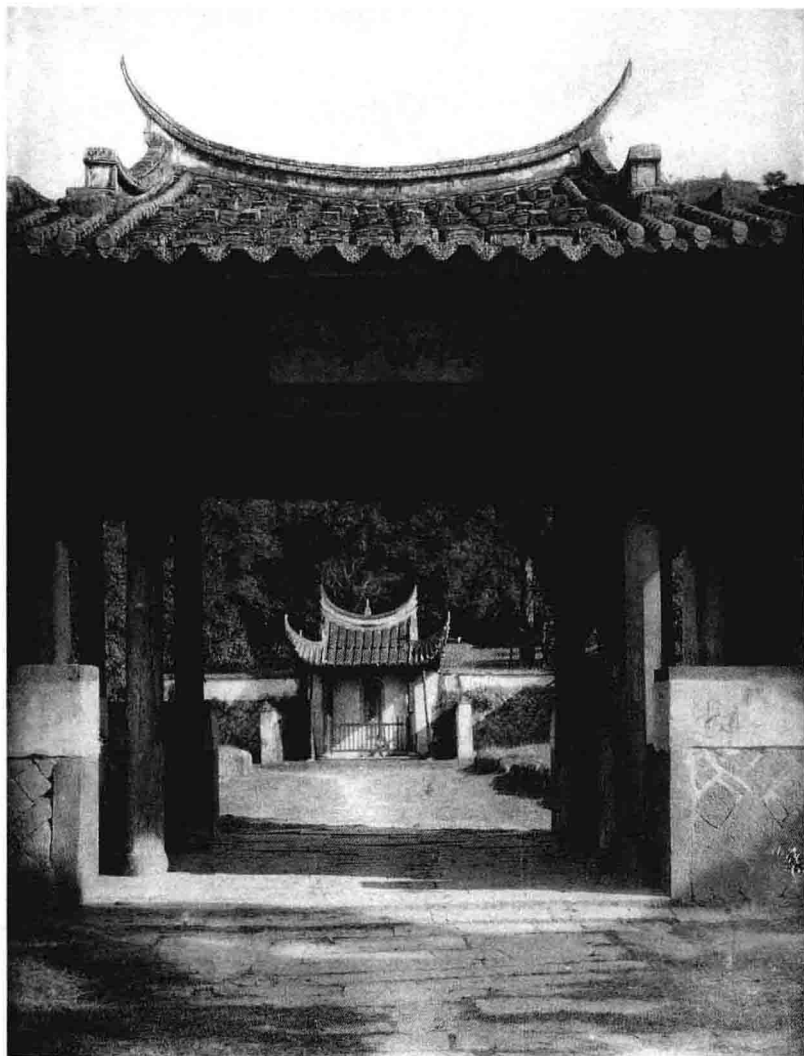
355. 澳桥 四隅石塔之一

四隅石塔位于福建省福州市澳桥四周。



356. 鼓山第一门

鼓山别称石鼓，位于福州市东郊、闽江北岸，距城区17公里。因山巅巨石形如鼓，风雨冲击，声似鼓鸣，故名。在大顶峰西南侧海拔450米左右的山间盆地中，保存有1000多年历史的涌泉寺。该寺建筑规模宏伟，布局精巧，苍松翠柏掩映，层峦叠嶂环抱，有“进山不见寺，入寺不见山”之妙，是中国古代建筑艺术之精华。此外，还有历代摩崖石刻多处。寺中千年铁树、鸡丝木供桌及血经书称为镇山“三宝”。寺前千佛陶塔系宋代用陶土烧制而成，具有较高的历史价值和艺术价值。





357. 宝篋印塔

宝篋印塔位于福建省闽侯市鼓山风景区更衣亭附近。

358. 白云廨院 全景



359. 白云廨院

廨院距福州市约9公里处，旁有石门坊，坊上有对联：地出灵泉润海表，天生石鼓镇闽中。石门坊附近有“闽山第一亭”，得名于朱熹题书“闽山第一”。



### 360. 枯木庵

雪峰寺不远有枯木庵，内有枯木不朽，高有3米多，大可十围。枯木庵内外，有唐宋以来名人题刻20余处。其中最早的为王审知造庵题记，字大如碗，挺拔遒劲，是我国罕见而珍贵的唐代木碑。

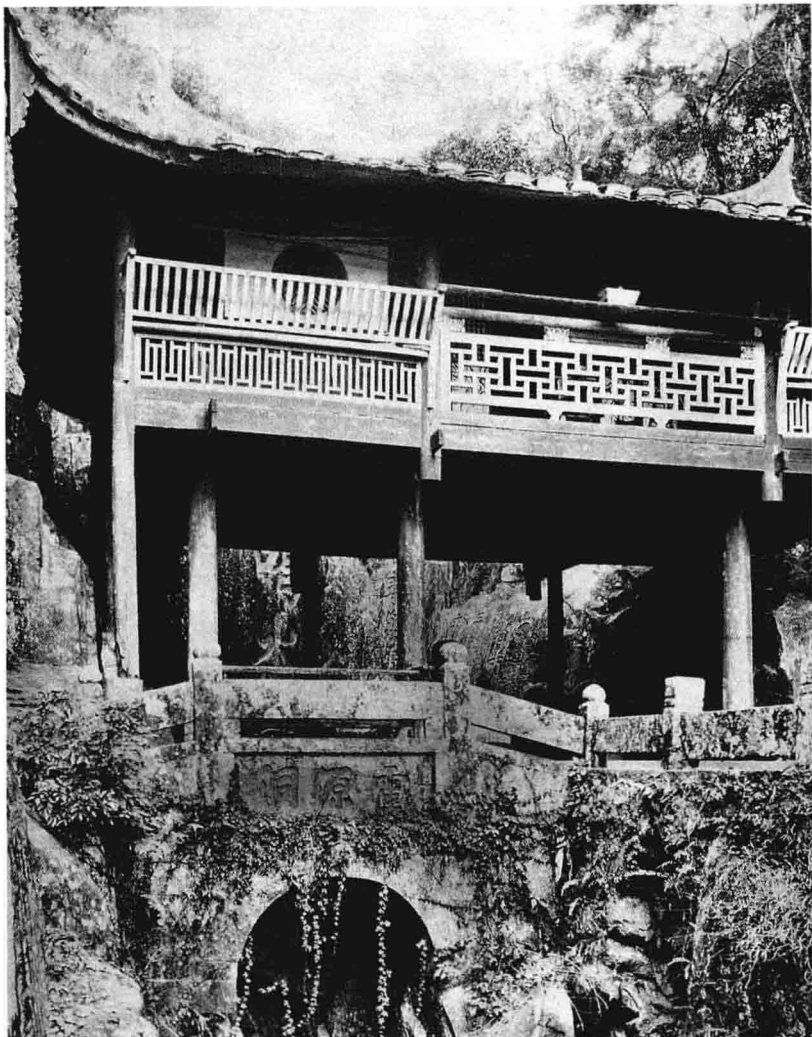


### 361. 雪峰寺(崇圣寺) 大雄宝殿

雪峰寺在福建省闽侯县西北雪峰凤凰山南麓，又名崇圣寺。始建于唐咸通十一年(公元870年)，为福建五大禅林之一。寺内主要建筑有山门、大雄宝殿、法堂、斋堂等。殿宇宏伟，佛像高大，雕塑艺术精湛。寺内十八罗汉姿态各异，神采不同，个个栩栩如生。唐代木刻观音以及血写“心经”、“贝叶经”等，十分珍贵。山门外有桧树四株，相传大的两株系唐代王审知和僧人仪存手植，小的两株为明代寺僧所植。







### 362. 灵源洞及大悲阁

灵源洞及大悲阁位于福建省闽侯市鼓山风景区内。

### 363. 涌泉寺 全景

涌泉寺位于福建省福州市郊鼓山山腰的白云峰麓，始建于五代梁开平二年（公元908年），以后屡毁屡建。寺宇规模宏大，能容千余僧众，为福建五大禅林之首。相传因寺前有一股泉水（即罗汉泉）涌出地面而得名。涌泉寺的“三宝”（陶塔、雕版、血经）、“三铁”（铁树、铁锅、铁丝木），颇有价值。由山麓循古道入寺，有2145级石阶。这里原为一深水潭，五代后梁开平二年（公元908年），闽王王审知填潭建寺，初名“国师馆”，并设寺田。明永乐五年（公元1407年）改称“涌泉寺”。现存主要建筑尚有天王殿、大雄宝殿、法堂、钟鼓楼、白云堂、明月楼、对箭堂、藏经殿、回龙阁等，均为清代及近代重建。

