

上海市中学课本

上海乡土历史

(试用本)



2008

12

上海教育出版社

说 明

遵循毛主席关于“教材要有地方性，应当增加一些地方乡土教材”的教导，结合《中学历史教学大纲》的要求，我组编写了这本《上海乡土历史》(试用本)，以供中学历史教师教学和中学生阅读之用；并试图通过本书的教学，帮助学生了解上海近代历史，对学生进行阶级教育、革命传统教育和爱国主义教育。

本书在编写过程中，得到了上海师范大学、上海师范学院、上海教育学院、复旦大学、上海博物馆、上海图书馆和部分中学师生的大力支持与帮助；上海博物馆和川沙县高桥中学还为本书提供插图，在此表示感谢。

编写乡土教材还只是尝试，一定有不少缺点错误，希望中学广大师生继续提出宝贵意见，以便再作修改。

上海市中小学教材编写组

一九七八年十一月

目 录

一、鸦片战争前的上海·····	1
二、一八四二年的抗英斗争·····	7
三、上海开埠和“租界”建立·····	11
四、上海小刀会起义·····	17
五、太平军进攻上海·····	22
六、江南制造总局·····	27
七、列强的经济侵略·····	32
八、列强的文化侵略·····	39
九、沙俄侵略和反俄斗争·····	45
十、反对拆除四明公所的斗争·····	51
十一、小车工人的抗捐斗争·····	57
十二、《苏报》案·····	61
十三、一九〇五年的反美爱国运动·····	66
十四、一九一一年的武装起义·····	71
十五、工人阶级的初期斗争·····	76

一、鸦片战争前的上海

万里长江，奔流到海，在江口冲积成广阔的平原沃野。我国最大的工商业城市上海，就位于这片冲积平原的东端。

大约五、六千年前，上海地区的西部已经成陆，海岸线在今太仓、外冈、胡桥、漕泾一线。沿着这一线，由于长江和海浪带来的泥沙的淤积，地面逐渐加高，形成一条沙带。后来，它的

上海成陆过程示意图



东侧又形成了两条平行的沙带，最东的一条在今娄塘、嘉定、南翔、柘林一线。这三条沙带及其附近地区，总称为“冈身”。



陶豆

青浦县崧泽遗址中层出土

我国古代人民很早就在这片地区辛勤劳动。建国以来，考古工作者在冈身及其以西一带，曾陆续发现和发掘新石器时代文化遗址多处。其中，青浦县崧泽遗址的下层和中层文化遗存，距今五千多年，是上海

已知的最古的文化遗存之一。出土的实物有秣稻谷粒、果核、猪牙床、鱼骨、骨镞、渔网坠、石器和陶器等，这说明我们的祖先当时已经从事渔猎耕种，过着母系氏族公社的原始生活。

距今约四千年的上海县马桥遗址下层，发掘有石器和猪、牛、鹿等动物骨骼；出土的陶器造型精巧，器壁薄而均匀，表明制陶技术达到一定水平；在一件黑陶阔把杯的底部，有两个刻划的陶文“甲木”，为研究商代以前的文字发展史提供了新的资料；遗址中的墓葬是个体埋葬的，分布很散，反映出当时正处于父系氏族公社阶段，个体家庭在社会经济中已成为主体了。



陶壶

上海县马桥遗址下层出土

经过漫长的岁月，上海地区的原始社会逐渐崩溃，开始进

入阶级社会。

春秋战国时期，上海地区的西部先后属于吴国、越国和楚国。秦汉时，又分别属于娄县（县治在今江苏昆山）、由拳县（县治在今浙江嘉兴）和海盐县（县治在今浙江海盐）。

大约到了东晋，冈身以东一带逐渐形成陆地。当时上海境内有一条大河，名曰松江（今吴淞江），沿河有许多海滨渔村，渔业发达。渔民用竹子编制了一种叫“扈”的捕鱼工具，类似今天农村捕鱼捉蟹的“簖(duàn)”。捕鱼时将扈插入水中，鱼随潮水进入扈内，潮退时鱼就被扈拦住了。这种捕鱼方法曾在松江下游广泛使用，因此连这一带地方也被叫做“扈渚”或“滬渚”。上海简称为“滬”（简化为“沪”），就是这样得名的。

东晋末年，孙恩领导的农民起义军转战浙江、上海一带，东晋官吏袁山松曾修筑海防要垒——沪渚垒（故址在今旧青浦西，宋代已沦入吴淞江中），抵挡起义军。孙恩率军攻占沪渚垒，杀了袁山松等四千人，打了一次胜仗，而后转至海上，继续作战。他们揭开了上海人民反封建压迫斗争史的第一页。

古代劳动人民在同自然界斗争方面也有进展。随着长江泥沙在海滨的冲积，新陆不断扩大。要把新陆变成农田，就必须防止海潮的侵袭。七一三年（唐朝开元元年），劳动人民修建了一条长达一百五十里的捍海塘（海堤）。今盛桥、月浦、江湾、北蔡、周浦、下沙和航头一线，有一条断续存在的地下沙带，大概就是捍海塘的遗迹。这是滨海居民与海争地、发展农业生产的见证。同时依此推断，我们可以知道：上海的绝大部分市区在唐代以前就成陆了。崇明岛也在唐时开始露出

水面。

这时，上海的东南沿海一带，又逐渐发展了煮海为盐的生产，下沙、新场等地是主要产盐地。

上海的生产事业有了相当发展后，航运也就跟着热闹起来。唐代中叶，在江面辽阔的沪渎，海船由松江进进出出，贸易十分活跃。因此，七四六年（唐朝天宝五年），唐朝政府在松江南岸设置青龙镇（今旧青浦）。七五一年（唐朝天宝十年），又从昆山南境、嘉兴东境和海盐北境划出一部分土地，设立华亭县（县治即今松江县城）。华亭县范围很广，北到松江下游，东至于海，南达杭州湾。

到了宋朝，捍海塘以外又增涨了大片土地，海岸线已和今天相差不多。这时青龙镇因松江上游河道淤浅，大船出入不便，贸易日趋衰落。于是，松江下游近海的海滨渔村（今上海旧城区一带）代之而起，成为海上贸易的出入口。一二六七年（南宋咸淳三年），宋朝政府在这里设镇，以镇旁的一条河道——上海浦作镇名，叫上海镇；并设置市舶提举司和榷（què）货场，征收关税，管理船舶和贸易。

一二九二年（元朝至元二十九年），元朝政府将华亭县东北五乡划出，设立上海县。以后华亭县升为松江府，原来的松江就改称吴淞江了。

上海市的其他各县，也都在宋元以后，随着经济的发展，陆续设置。南宋时，先从昆山分设嘉定。明代从上海县分设青浦。宝山本在嘉定境内，明初筑台点燃烽火，指示海船航向，被人叫做宝山；清初建县。清朝又分上海设南汇；分华亭设奉贤。金山在明时设卫，是海防要地；清朝改设金山县。川沙原是上海县的一部分，明代设川沙堡，清代升格为川沙

抚民厅，辛亥革命后又升格为川沙县。崇明岛起初很小，宋、元时才冲积日广，五代吴国设镇，元朝设州，明朝设县。这些县的设置情况，反映了上海地区人烟日益稠密，经济日益繁荣的历史。

由于长江口位于我国海岸线的中部，上海很自然地成为沿海航运的中心。设镇以后，海船汇集，迅速发展成重要港口。明朝初年，二十万民工疏通了黄浦江水道，注入长江。从此，上海河道畅通，水上交通非常方便。所以，明朝虽然实行海禁，但上海的民间航运仍未停止。一六八四年（清朝康熙二十三年）开放海禁后，上海的航运业又兴旺起来。一六八五年（清朝康熙二十四年），清朝政府在上海小东门内设立江海关，我国沿海的船只常在上海来来往往，越南、暹罗（今泰国）等东南亚国家的船只也到上海来，小东门成了热闹的码头。

在航运业发达的同时，上海的农业和手工业也有进一步的发展。十三世纪时，棉花传入长江流域，松江一带开始植棉织布。松江乌泥泾（今上海县华泾镇）人黄道婆年青时曾流落到海南岛，向海南岛黎族人民学了不少先进的纺织技术；后来她返回家乡，积极改革纺织工具，并在妇女中传授纺织技术。因此，乌泥泾的纺织品鲜艳美丽，花纹繁复，一直享有盛名。明代，松江已成为全国



黄道婆

棉纺织业的中心，有“衣被天下”之称。

上海又是东南沿海的重要国防据点。明朝中叶，我国东南沿海倭患严重，上海地区屡遭其害。一五五三年（明朝嘉靖三十二年）春夏之际，倭寇接连五次大举入侵上海，烧杀抢掠，无恶不作。为了抵抗倭寇的侵扰，这年秋天，上海人民捐资拆屋，日以继夜地赶筑城墙，仅仅两个月的时间，一座坚固的城池便巍然屹立在东海之滨。这座城周围九里，高二丈四尺，城外环抱着一条又深又宽的濠堑，显得十分壮观（今上海南市的环城马路就是当年的城墙故址）。第二年春天，倭寇又来侵犯，上海军民据城坚守，使倭寇始终未能攻进城内。同时，南汇、松江、崇明、金山、川沙、嘉定等地人民也奋起抗倭，保卫家园。一五五四年（明朝嘉靖三十三年）秋，倭寇一千多人，进攻嘉定，于半夜攀竹梯登县城。守灯童子发觉后大呼有贼，守兵惊起，展开一场搏斗，最后击败倭寇，县城得以保全。但是，守灯童子却被敌人杀害了。为了纪念这位抗倭小英雄，人们用石块雕刻成他的石像，安放在城门东，让人瞻仰。石童子的故事以后一直流传在上海人民中间。从抗倭斗争起，上海成了东南海防的要冲。

上海在文化上也有相当的地位。青龙镇、上海镇在宋代曾设过学校。元、明、清三代，上海有许多著名的诗文、书法、绘画等作品。明代科学家徐光启就是上海人。他编著的《农政全书》，是一部闻名中外的农业百科全书。他还大力介绍西方科学文化技术，翻译了欧洲数学名著《几何原本》等，这对于促进中外文化交流和我国科技的发展，起了一定的积极作用。

鸦片战争以前，上海已是一个繁华的城市，它在我国经济、军事、文化上的地位也越来越重要了。

二、一八四二年的抗英斗争

鸦片战争前英国对上海的窥探

上海的重要地位，引起了英国侵略者的注意。早在一七五六年（清朝乾隆二十一年），英国东印度公司有人就建议英国政府夺取上海，作为对华通商的一个枢纽。数年后，该公司曾经派人到上海一带调查，并试探中国官员的态度，但一无结果。

侵略者不肯就此罢休。为了扩大在中国的商品市场，进一步从事鸦片贸易，东印度公司决定派遣职员林德赛（化名胡夏米）和传教士郭士立（化名甲利），乘坐英船“阿美士德号”，对中国沿海作一次试探性的侦察。一八三二年二月二十六日，“阿美士德号”从澳门出发，沿海岸北上。一路上，林德赛主持调查侦察工作；郭士立搞传教活动；船长礼士则专门测量河道海湾，绘制航海图。他们的船只经过南澳岛、厦门、福州和宁波等地，然后驶向上海。

六月二十日，船到上海，在吴淞停泊十八天。他们仔细探测了长江和黄浦江的水道，还到崇明进行侦查，收集情报。在上海的头七天中，他们发现有四百只大船装着大豆、面粉从北方开来，以后又见南方来的船只每天约有三、四十艘，其中还有越南和暹罗的商船。上海商业的繁盛，使他们对这个港口更加垂涎三尺。他们还调查炮台和兵营，看到军备废弛，武器很

差，连刀矛几乎都生锈了，便认为要开辟上海及其他城市为通商口岸，“采取商议的办法将会得不到任何结果”，而动用大炮战舰，无疑会容易得多。

以后，“阿美士德号”离开上海，经过山东，折往朝鲜、琉球，于九月五日返回澳门。在这次航行中，他们窃取了包括上海在内的中国沿海的大量情报，为后来发动侵华的鸦片战争做了准备工作。

吴淞之战

一八四〇年六月，鸦片战争在广州爆发。第二年，英国扩大侵华战争，又派舰队自广东北上，侵占福建、浙江沿海一些地区，接着向长江进犯，以图攻占南京，切断长江、运河两大水道，阻止南方漕米北运，迫使清朝政府无条件地接受它的全部侵略要求。

一八四二年六月十一日深夜，风雨交加，英船“复仇神号”悄悄潜入吴淞口，进行窥探。十三日，英国舰队到达吴淞口外。第二天，英国侵华海军司令巴加和陆军司令郭富亲自乘船，又对吴淞一带作了详细侦察。

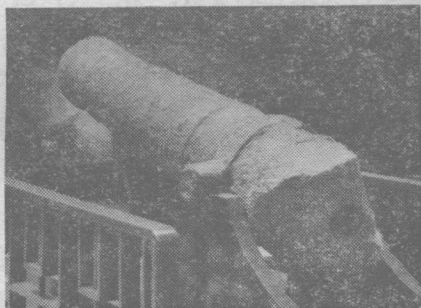
吴淞位于长江口，是长江的门户，战略地位十分重要。在它至宝山县城之间的十余里江岸上，筑有一长列炮台（西炮台）；在蕴藻浜与黄浦江汇合处的北岸，筑有炮台一座；而在蕴藻浜对岸的浦东另筑有一座炮台（东炮台）。当时，防守吴淞的是年近七十的江南水师提督陈化成。他自两年前调来这里驻防后，便积极备战，同士兵一起修筑防御工事，增设大炮，加强守卫力量。在英军逼近上海的形势下，他派兵驻守东炮台和宝山城北的小沙背，自己亲守西炮台，日夜戒备。

可是，两江总督牛鑑却惊慌失措。六月十五日，他对陈化成说：英军船坚炮利，触犯不得，不如开门迎接，犒赏一番，缓和局势，以后慢慢设法对付。陈化成拍着胸膛大声回答道：我已打了四十多年的仗，今奉命剿贼，有进无退，请大人不要害怕！牛鑑无话可对，灰溜溜地缩到宝山城里去了。

六月十六日，天蒙蒙亮，英国舰队驶进了吴淞口，攻打炮台。陈化成站在最高点，冒着敌人的密集炮火，手执红旗，指挥将士发炮还击。激烈的炮战整整进行了近三小时，打沉敌船四艘，击毙击伤敌人数百名。敌人也承认：“中国人的士气非常旺盛”，“炮火以这次为最厉害”。

牛鑑听说前方已击沉敌船，就从宝山带兵前来。他坐上

轿子，摆列了总督的仪仗，招摇过市。敌人发觉了，开炮轰击，吓得牛鑑弃帽丢靴，仓惶逃命。小沙背和东炮台的守将接着逃走，阵势溃乱。敌人趁机猛攻西炮台。陈化成见势危急，亲自发炮，手被震伤，接着中弹



“平夷靖寇将军”大炮

倒地，血染战袍。这时，敌人向西炮台强行登陆，陈化成挣扎着站起来，拔出佩刀与敌人砍杀，将士们也临危不惧，用刀、矛展开肉搏，“表现了使人吃惊的勇敢和顽强”。最后，陈化成负伤多处，力战身亡，许多将士壮烈牺牲。吴淞失守了，宝山县城也随之沦陷。

六月十九日，英国侵略军占领了上海，索取赎城费五十万

银元，又在上海及其四郊大肆抢劫，对上海人民犯下了不可饶恕的罪行。

松江军民协力守城

英军侵占上海后，又派船沿黄浦江西上，进犯松江。

松江人民早已严阵以待。他们在离城几里远的河中沉下许多坏船和障碍物，阻挡敌船前进，又运石堵住城门，防备敌人的进攻。

六月二十日，敌船数艘驶至松江南门外，向松江开炮。知府王绍复和总兵尤渤领兵出城抵抗，发炮回击，迫使敌船撤退。

敌人不甘心失败。第二天，巴加亲自出马，再次进攻松江。尤渤所部两千人驻扎城外，进行还击，相持半日，英军仍然不能得逞。当天晚上，突然下起了大雨，河水陡涨，英军想乘机攻城，松江人民发现后，立即鸣锣大呼，杀声震天动地，敌人急忙退回。二十二日晨，英军连发炮弹，企图登陆，尤渤率兵开炮回击，又将敌人打退了。

英军攻打松江的迷梦破灭后，便改变主意，阴谋侵犯苏州。于是，敌船继续向黄浦江上游行驶，至横潦泾时，因不识水路，抓了一个渔民王在坤，用枪逼他带路。王在坤故意将船引入浅水的泖湖。敌船在湖中被水草缠住，无法前进，退了回去。

事实表明，上海爱国军民是不可侮的，当侵略者刚窜进来时，就坚决进行抵抗。他们以自己的英勇行动，在上海近代史上，最先写下了反对外国侵略的战斗篇章。

三、上海开埠和“租界”建立

上海的开埠

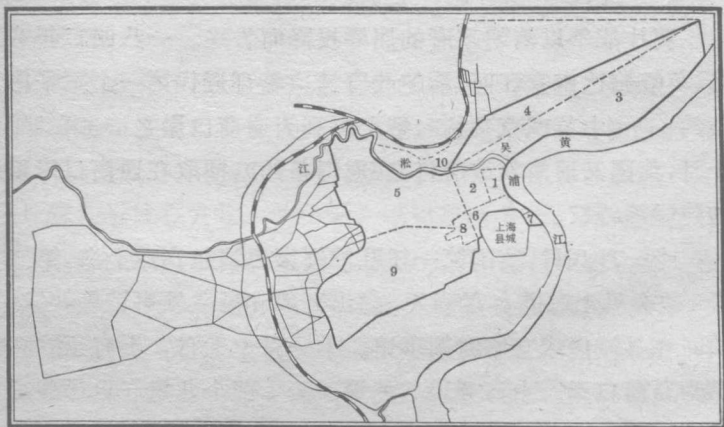
鸦片战争以清朝政府的屈辱投降而告终。一八四二年八月，英舰到达南京江面，清朝政府被迫签订近代第一个不平等条约——《中英南京条约》，把上海列为通商口岸之一。第二年十月，英国又逼清朝政府订立《虎门条约》，攫取在通商口岸租地建屋等特权。

十一月八日，英国第一任驻沪领事巴富尔到达上海。第二天，他会见上海道台宫慕久，提出开埠和设立领事馆等要求，随即在县城内成立临时领事馆。十一月十七日，上海正式宣布为通商口岸。上海开埠后的第四天，两个儿童在自己住房的篱笆后面，被一个英国商人开枪打伤。外国侵略者来到上海，就是这样肆无忌惮地残害上海人民。

美国和法国见英国威逼清朝政府成功，也趁火打劫，逼迫清朝政府签订《中美望厦条约》和《中法黄埔条约》，取得了比《中英南京条约》更多的特权。从此，随着外国在华的侵略势力一天天扩大，上海渐渐变成列强侵略中国的桥头堡，上海人民的苦难也越来越深重了。外国侵略者是上海人民最凶恶的敌人。

租界的建立

上海开埠之初,英国商人和传教士散居县城内外,并没有一定的居住范围。巴富尔想设租界,便以《虎门条约》为借口,同上海道台交涉,订立了《上海地皮章程》(又称《地产章程》、《租地章程》或《租界章程》)。一八四五年十一月,宫慕久以自



上海租界沿革图

1. 1846年划定的英租界。
2. 1848年扩充的英租界。
3. 1848年美国购置土地,到1863年划定的美租界。
4. 1893年扩充的美租界。
5. 1899年扩充的公共租界。
6. 1849年划定的法租界。
7. 1861年第一次扩充的法租界。
8. 1900年第二次扩充的法租界。
9. 1914年第三次扩充的法租界。
10. 1909年公共租界工部局要求推广之地段(经清朝政府拒绝)。图上的道路系历年越界兴筑的。

己的名义发出告示，公布了这项章程，划定洋泾浜（今延安东路）以北、李家场（今北京东路）以南的地区，作为英国居留地，准许他们租借土地，造屋居住。第二年，又议定以界路（今河南中路）作为西面界址（东面到黄浦江）。这样，这块面积为八百三十亩的土地，就成了外国侵略者在中国勒索到的第一个“租界”，后来人们称为“英租界”。

一八四八年，三个英国传教士，违反清朝关于外人离沪出游须当天返回、不得在外地过夜的规定，到青浦散发布道书，引起中国粮船水手的不满，发生殴斗。英国新任驻沪领事阿礼国以这一“青浦事件”为借口，又强迫新任上海道台麟桂答应扩充租界的要求，西面从界路扩至泥城浜（今西藏中路），北面从李家场伸展到吴淞江（即苏州河）。扩大后的面积达到二千八百二十亩，比原来增加两倍多。

继英国之后，法国也在上海霸占土地，设立租界。一八四九年四月，法国领事敏体尼迫使上海道台发布公告，规定南至护城河（今人民路）、北至洋泾浜、西至关帝庙褚家桥（今西藏南路附近）、东至广东潮州会馆（今龙潭路附近）的一块地段作为“法租界”，面积达九百八十六亩。后来，法国侵略者利用越出租界修筑马路的卑劣手法，不断圈占土地，扩充租界，到一九一四年时，面积增至一万五千多亩。

美国急起直追。以文惠廉为首的美国传教士，在虹口一带擅自占地，建造教堂房屋。一八四八年，在文惠廉的要求下，上海道台同意将虹口一带作为美国人的居留区。一八六三年六月，美国领事熙华德迫使上海道台议定美租界的界址，把位于吴淞江和黄浦江北岸的数千亩土地划为“美租界”。同年九月，英、美租界合并，成立所谓“公共租界”。以后，公共租

界也因越界筑路而不断扩充，到了一八九九年时，北起小沙渡（今西康路北端）、南至洋泾浜、东到顾家浜（今军工路平凉路口）、西抵静安寺附近的广大地区，都成了公共租界的范围，面积共达三万三千五百余亩。

列强在上海勒索到面积很大而地位重要的租界区，其阴险意图，显然是要控制整个上海，并借此巩固它们侵华的基地。

列强在租界的殖民统治

上海租界刚划定时，中国政府对租界里的行政、司法等还有权过问，但是，随着外国侵略势力的加强，这些权力逐渐丧失。列强在租界里，实行了一套完全独立于中国行政系统和法律制度以外的殖民地制度。工部局、公董局、巡捕房、万国商团和会审公廨，都是他们实行殖民统治的重要工具。

早在一八四六年，外国侵略者在租界里成立了“道路码头委员会”，作为夺取租界行政权的第一步。一八五四年，英、美、法三国领事解散这个组织，背着清朝政府，另建一个统治三国租界的行政机构“工部局”（英文原意为“市政厅”，在今新雅饭店旧址）。后来法国退出工部局，自行成立“公董局”。这两个殖民政权的建立，意味着租界的行政权已被外国侵略者攫取了。

工部局成立后，便设巡捕房，调香港巡捕房的克列夫登来沪任第一任捕房总巡。巡捕开始只有西捕（主要是英国人）和华捕，后有印捕（印度人）和日捕（日本人）等。巡捕不断增加，巡捕房也愈设愈多，臭名昭著的老闸捕房（今培光中学校址）就是其中之一。这样，他们又取得了租界警察权。