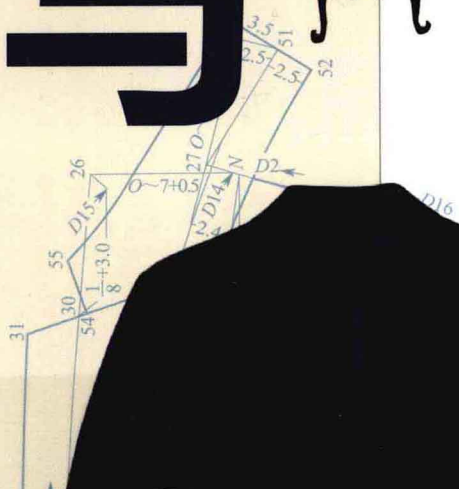
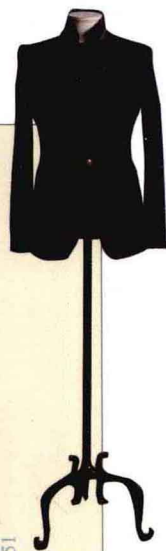


服装制板与裁剪
丛书



FUZHUANG ZHIBAN YU CAIJIAN CONGSHU

男装的 制板与 裁剪



NANZHUYUAN
ZHIBAN YU
CAIJIAN

徐丽 主编



化学工业出版社





服装制板与裁剪
丛书

FUZHANG ZHIBAN YU CAIJIAN
CONGSHU

男装的 制板与裁剪

NANZHUANG DE ZHIBAN YU CAIJIAN

徐丽 主编



化学工业出版社

· 北京 ·

本书综合了当今世界男装最流行的款式、面料色调考究，艳而不俗。

本书共分为八章，具体内容如下：第一章讲述了服装结构与打板设计概要，第二章讲述了男下装结构设计，第三章讲述了男上装结构设计，第四章讲述了三开身上衣裁剪制图，第五章讲述了男装的结构制板，第六章讲述了男装样板制作，第七章讲述了男装制板案例，共分了四十一个小节，也就是对四十一个实例进行详解。第八章讲解了特体服装裁剪。

本书适用于服装设计与剪裁专业人士或爱好者学习使用。

图书在版编目(CIP)数据

男装的制板与裁剪 / 徐丽主编. —北京: 化学工业出版社,
2013. 3

(服装制板与裁剪丛书)

ISBN 978-7-122-16422-3

I. 男… II. 徐… III. 男服-服装量裁 IV. TS941. 718

中国版本图书馆CIP数据核字(2013)第018281号

责任编辑: 张彦
责任校对: 吴静

文字编辑: 李曦
装帧设计: 王晓宇

出版发行: 化学工业出版社(北京市东城区青年湖南街13号 邮政编码 100011)
印装: 北京云浩印刷有限责任公司
787mm×1092mm 1/16 印张7³/₄ 字数176千字 2013年5月北京第1版第1次印刷

购书咨询: 010-64518888(传真: 010-64519686) 售后服务: 010-64518899
网 址: <http://www.cip.com.cn>
凡购买本书, 如有缺损质量问题, 本社销售中心负责调换。

定 价: 28.00元

版权所有 违者必究



男装的 制板与裁剪 前言

长期以来，在服装世界里，一直是“阴盛阳衰”，男士们翘首以待！

为了更加显示男士的风采和魅力，使世界变得更加和谐和美好，在此编辑一本男装制板与裁剪的图书。

本书综合了当今世界男装最流行的款式，博采众长，去粗取精，汇集成书，书中推出的男装，款式绝对新潮，面料色调考究，艳而不俗，朴素中见豪华和高雅，各种职业、不同气质的男士，均可在本书中找到最适合自己的服装款式面料色彩。

本书配有服装大彩图百十余幅，并附有简便易学的剪裁图。文字说明深入浅出、通俗易懂，是专业剪裁和业余剪裁者不可多得的好书。

为全面展示男士风采，本书还特意介绍了领带不同颜色服装的搭配，及西装手帕折叠法。一书在手，衣着考究，一书在手，风采尽收。

另注：因国人习惯以寸为长度单位，故本书的长度单位有厘米（cm）与寸两种表达方式，1寸=3.33厘米。

编者
2012年11月



服装制板与裁剪 丛书

FUZHUANG ZHIBAN YU CAIJIAN
CONGSHU

男装的 制板与裁剪

目录

CONTENTS

第一章 服装结构与打板设计概要

Page 001

第一节 服装结构设计依据

001

一、人体比例

001

二、人体体型

002

三、男女体型比较

003

第二节 服装打板设计方法

004

一、服装打板和款式分析

004

二、打板方法

005

第二章 男下装结构设计

Page 007

第一节 裤结构构成

007

一、男裤直裆的构成

007

二、前后裤片大小和前后窿门宽的分配

007

三、后裆起翘与后裆倾斜值的确定

007

四、前裤腰褶裥量的确定

008

五、总裆长的计算

008

第二节 基本型男裤样板设计

009

一、适体西裤

009

二、无裥贴体西裤

010

三、胖体高裆裤

011

四、特体低裆裤

012

五、中庸裤

013

六、齐膝裤

014

第三章 男上装结构设计

Page 015

第一节 男上装结构构成

015

一、颈根围倾角的确定

015

二、前后肩线角度的确定

016

三、肩宽和背宽的确定

016

四、前后胸背宽差与袖窿门宽的确定

016

五、胸线的确定

017

六、前衣胸劈门的确定

018

第二节 男上衣装基本纸样设计

019

一、贴身型基本纸样

019

二、合身型基本纸样

020

三、宽松型基本纸样

021

第三节 袖基本型纸样设计

022

一、二片袖纸样

022

二、一片袖纸样

023

第四节 各类袖型样板

024

一、贴身型袖

024

二、合身型袖

025

三、较宽松型袖

025

四、宽松型袖

025

第五节 特体纸样修正

026

一、肩部修正

026

二、胸部修正

027

三、前后身修正

028

第四章 三开身上衣裁剪制图

Page 032

第一节 男制服

032

第二节 男青年装

034

第三节 男西装	036
第四节 男长袖衬衣	038
第五节 男短袖衬衣	040

第五章 男装的结构制板

Page 042

第一节 男装的基本原型	042
一、男子原型衣身制图	042
二、袖子原型制图	044
第二节 男西装的基本知识	046
一、西装的特点	046
二、西装的造型分类	046
第三节 单排两粒扣平驳头男西装	048
一、设计说明	048
二、规格尺寸	048
三、制图要点	048
四、制图	049
五、男西装纸样	049
六、面料排料图	052
七、里料排料图	052
八、男西装成品检验标准	053
第四节 双排扣枪驳头六粒扣男西装	053
一、设计说明	053
二、尺寸规格	054
三、制图要点	054
四、制图	054
第五节 休闲式西装	055
一、设计说明	055
二、尺寸规格	055
三、制图要点	055
四、制图	056

一、男西裤样板推档	057
二、男西服毛缝样板推档	058
三、男西服里料样板制作	062
四、男茄克衫毛缝样板与里料样板制作	062
五、男茄克衫样板推档	065

第一节 小立领男短袖衬衫	066
第二节 小立领男衬衫	067
第三节 宽肩式男衬衫	068
第四节 立领偏襟长袖衬衫	069
第五节 双兜棉麻布料衬衫	070
第六节 明兜牛仔料休闲衬衫	071
第七节 男式的确良衬衣	072
第八节 罗纹男茄克衫	073
第九节 老黄牛仔茄克	074
第十节 黄色男茄克衫	075
第十一节 帽领休闲服	076
第十二节 低驳头男茄克衫	077
第十三节 男士短式茄克	078
第十四节 底摆收紧茄克	079
第十五节 插肩袖男茄克衫	080
第十六节 男休闲插袖茄克	081
第十七节 日本原型西装	082
第十八节 男士三扣西服	083
第十九节 男士无领西服	084
第二十节 男士前开剪西服	085
第二十一节 高级毛料前襟变化西服	086
第二十二节 男士新潮西服	087
第二十三节 青果领男士西服	088

第二十四节	男西装胸衬和零部件的裁法	089
第二十五节	男西装衬里的裁法	090
第二十六节	枪驳头双排扣男西服	091
第二十七节	平驳头双排扣西服	092
第二十八节	优雅文静的西装	093
第二十九节	低驳头男轻便装	094
第三十节	一粒扣小翻领西服	095
第三十一节	单排扣男呢大衣	096
第三十二节	男士半长风衣	097
第三十三节	男士加大风衣	098
第三十四节	男士前开剪紧袖口风衣	099
第三十五节	时尚休闲男风衣	100
第三十六节	前圆后插男中大衣	101
第三十七节	男西装马甲	102
第三十八节	双排扣西服马甲	103
第三十九节	四粒扣西服马甲	104
第四十节	挂链式马甲	105
第四十一节	非西服领马甲衬衫	106

第八章 特体服装裁剪

Page 107

第一节	大腹体型裤子裁剪方法	108
第二节	特体男上衣裁剪	108
一、挺胸 (q)		108
二、驼背 (p)		109
三、平肩 (T)、溜肩 (A)		110
四、大腹 (d)		111

附录

Page 113

参考文献

Page 116

第一章

服装结构与打板设计概要

第一节 服装结构设计依据

一、人体比例

人体比例是服装结构设计最基本的依据，一个人的体型美与不美，不在于其身材的高矮胖瘦，而在于人体各个部位之间的比例和位置的准确与协调。人体比例是指人体各部位的对比值，它既包含整体与局部之比，也包含局部与局部之比，了解和掌握人体比例对于服装结构设计来说是至关重要的。

一般来说，中国人的男、女人体比例为7~7个半头高，以头高为比例的算法是从头顶到脚跟，如图1-1所示。这里所说的人体比例主要是指18岁以上成年男女的平均身高（160~170cm）。

人体比例中的宽度比例，其长度（上肢平伸展）大致与身長相同。此外，男女人体宽度有差异：女性肩宽约为1.7~1.8个头长，男性肩宽约2个头

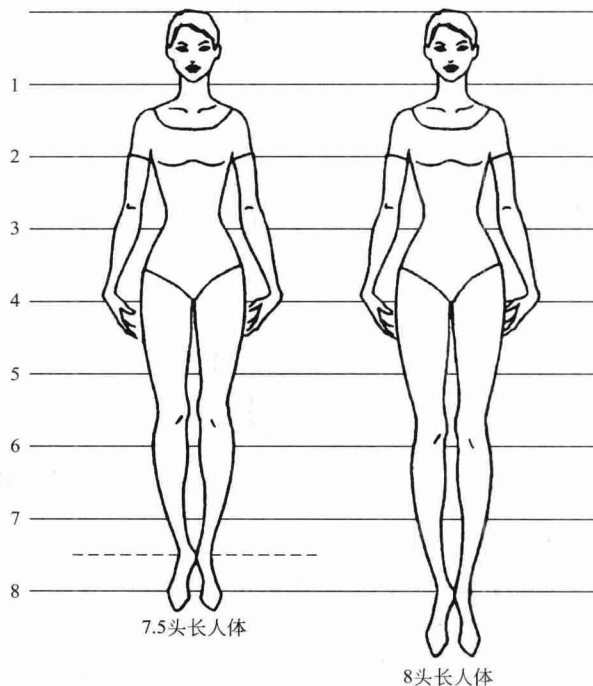


图1-1 人体体型比例

长；女性腰宽0.8个头长，男性腰宽0.9~1个头长；女性臀宽1.5个头长，男性臀宽1.4个头长。

二、人体体型

人体主要由四大部分组成，即头部（脑颅和面颊）；躯干（颈部、胸部和腹部）；上肢（肩部、上臂、肘部、前臂、腕部和手部）；下肢（臀部、大腿、膝部、小腿、踝部和足部），如图1-2所示。

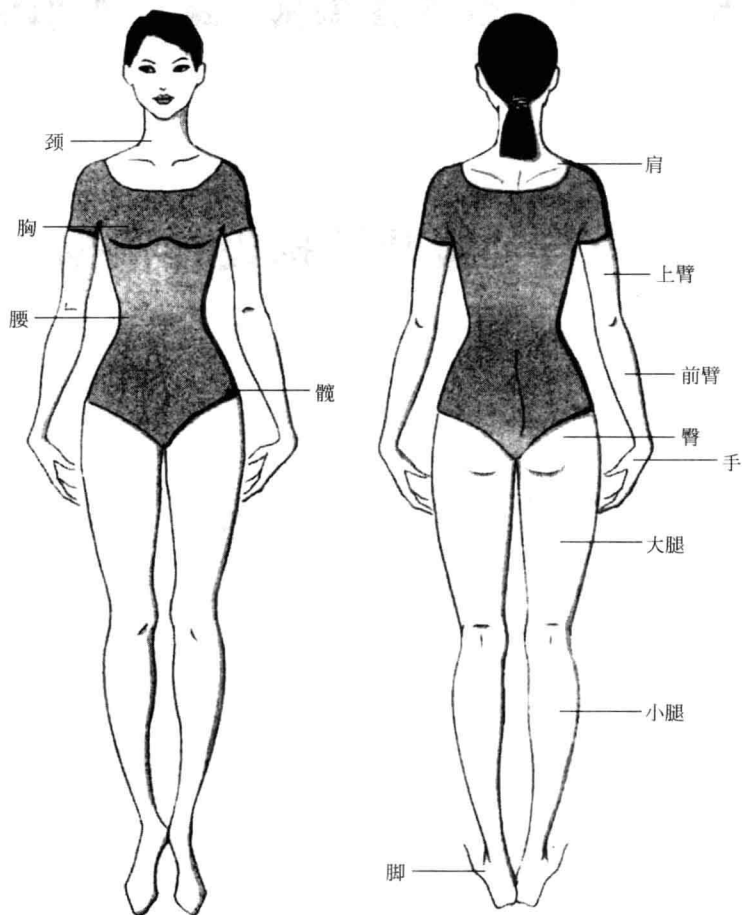


图1-2 人体体型构成

如用几何图形来标识，那么，人体的头部呈椭圆形，颈部呈圆柱形，胸部呈倒梯形，腰至髋呈梯形，四肢呈圆锥形，如图1-3所示。

人体的几何图形造型是服装结构设计最基本的依据。如果服装外轮廓形与人体躯干外形相近似，所产生的款式效果将是合身型；如果服装外轮廓形与人体躯干外形反差较大，一般就为宽松型款式。当然，宽松型可指局部也可指整体造型，如图1-4所示。



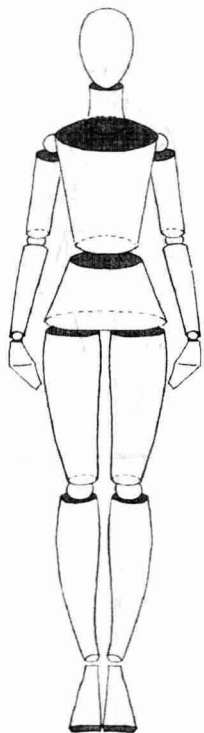


图1-3 人体几何图形



图1-4 合身型和宽松型

三、男女体型比较

根据人的生理状况，男性和女性的体型特征有着明显的差别，无论是内涵，还是外延，都呈现出不同的美感。概括地说，男性和女性的体型区别主要在胸廓体和骨盆体部位，男性胸廓大骨盆小呈“ Σ ”形；女性胸廓小骨盆大呈“ \boxplus ”形，如图1-5所示。男性美的基本特征是直线形，而女性美的基本特征是曲形。

此外，由于地区差别，生活差异，人的外型也是各不相同，一般常见的体型主要有四大类，即：瘦弱型（Y形）、标准型（A形）、健壮型（B形）、肥胖型（C形），如图1-6所示。

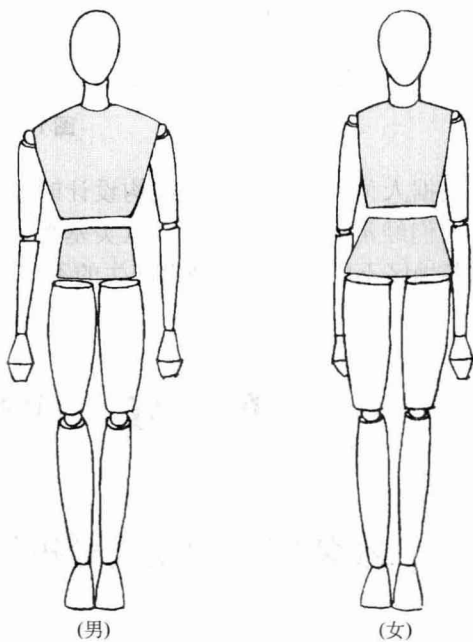


图1-5 男女体型比较

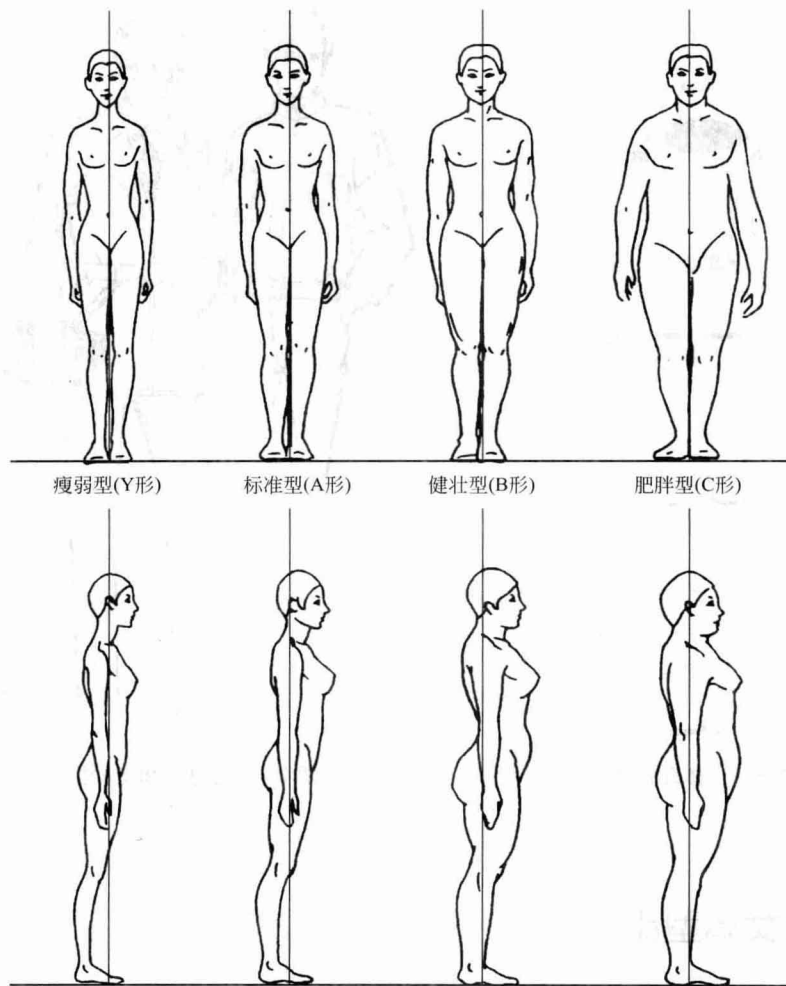


图 1-6 各种体型比较

根据人体体型的差异，结构设计时需要对不同的体型设计出不同的基本样板。在行业中，人们经常说的日本原型、欧美基型、韩国原型、上海原型等结构板型，其实就是根据各国各地区不同的人体体型而产生的不同的结构造型方法。

第二节 服装打板设计方法

一、服装打板和款式分析

服装打板是一项具体的结构造型，技术性较强。服装打板大致可分为两种：一种为来样（成衣）打板，简称驳样。具体方法是先将样衣套在模架上测量出各部位的规

格尺寸后进行平面放样,也可按款式图中所给的尺寸进行平面放样。这种打板较为简单,只要懂得服装结构设计原理和工艺流程,并套用数据就能将服装样板打出来。另一种为打板设计。即根据款式效果图自定规格和面料,并且制订出工艺单。这需要打板师具有一定的服装设计知识,我国目前这方面的人才比较紧缺。一个称职的打板师必须既具备结构设计的能力,又要懂得款式设计的一般原理。打板师在某种意义上是款式设计的实践者和体现者,是款式设计的一种再创作。打板设计包括平面结构设计和立体结构设计,这就要求打板师不仅要熟悉平面结构的构成方法,也要熟悉立体结构的构成手法。

款式分析是一项比较细化的工作,面对服装款式效果图,打板师首先要将图稿进行服装造型分类。服装外轮廓造型可分X形、T形、H形、O形和A形,以及两型组合等,如图1-7所示。打板师要根据不同的外型制订出服装的三围之差和宽长比例,另外还要考虑面料材质、年龄、性别、服务对象等。通过款式分析,打板师可准确地选择服装号型,设立体型设计规格,并根据服装各部位结构设计的特性巧妙、合理地将人体躯干肢体等的造型和款式造型组合在一起。

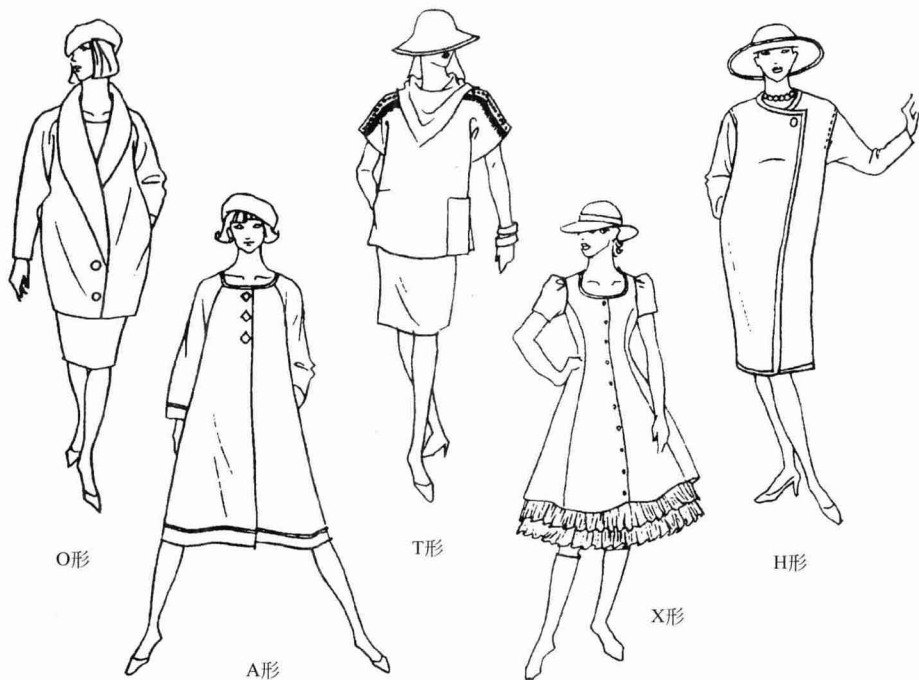


图 1-7 服装外轮廓造型

二、打板方法

打板就是将结构设计的原理具体运用到板型中去。打板方法有多种多样,但不论采用何种方法,服装最终出现的成形效果应该是一样的,所追求的穿着目的应该是一致的。

本书介绍的打板技术是与服装设计相吻合，根据服装设计的要求，分4个步骤逐次完成。第一，确立款式外型轮廓，定出三围尺寸及长度。第二，确立领款和转换值，设定前后肩缝角度。第三，确立袖肥，设定袖窿宽和胸背宽。第四，确立袖山斜线，设定袖窿深。这样做不仅减少了调板时间，而且能适应多种款式的结构造型和面料选用。如春夏季节的服装一般较贴身，设计师在款式中如采用无分割线造型，那么打板师就需将前后侧缝差的量合理地转换掉，这样，尽管衣片上看不到省缝的造型，但穿着上还是有较合身的效果。前衣片转换值的大小与BP（胸点或称乳点）点隆起的角度有关，并和SP（肩点）点的倾斜度也有关。笔者认为目前样板“型”的改革就是以适用各种体型为宗旨，BP点隆起角度的大小是各种体型和款式的具体表现。本书中所介绍的打板方法大都经过实样检验，是一种行之有效，易学易懂的方法。





第二章

男下装结构设计

第一节 裤结构构成

一、男裤直裆的构成

现在，男性比较习惯将裤腰定在人体下肢腰线以下2~3cm，这样人体屈背弯腰的活动量可增大些。男人的身高一般为8个头长，故直裆高就为 $\frac{4}{3}$ 的头高减去2~3cm。

二、前后裤片大小和前后窿门宽的分配

前裤片与后裤片的差别主要是以款式造型为依据，在 $\frac{1}{4}$ 臀围外加或减，如做褶裥裤就要增大前腰口与前臀围的差，如做无裥裤就要缩小前腰口与臀围的差。男裤窿门宽基本按0.16臀计算，与女裤不同，此臀是按规格设计的。臀部丰满的人可做加法，臀部较扁的可做减法。前后窿门分配可按 $\frac{1}{4}$ 比 $\frac{3}{4}$ 的比例，即前窿门宽为 0.04 臀 -0.2 cm，胖体前窿门宽以 0.045 臀计算，如图2-1所示。

三、后裆起翘与后裆倾斜值的确定

由于男裤的肋缝腰口不是系在人体的腰线上，故而后腰中点往往是男性裤腰的支撑位，要使后裤腰口系在人体腰椎点中间就必须将后裆缝倾角做大，才能满足裤的总裆长度。男性的后裆倾角通常大于女裤的后裆倾角 $2^{\circ} \sim 3^{\circ}$ ，男裤后裆起翘高基本在3cm左右。并且，

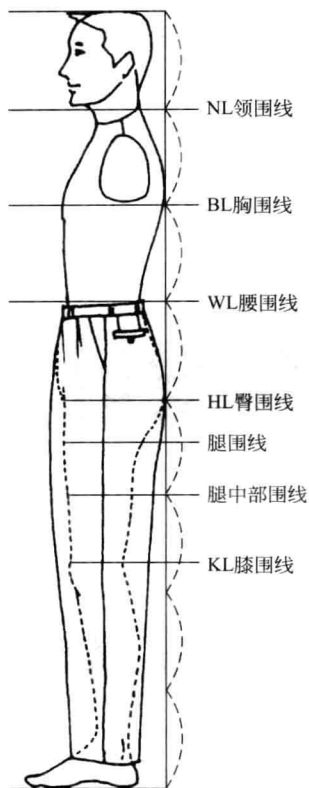


图2-1 男下装结构量尺线

还与直裆尺寸设计的高低有关，另外后裆倾角也与后裆缝线的困势有关，因为后裤片的裆缝线是整个裤片的外型造型所在。后裆缝线困势越大，后裆缝线倾角也就越大。

四、前裤腰褶裥量的确定

常见的男裤腰口一般前片有无裥、单裥、双裥和多褶裥的，褶裥的多与少关系到裤身的贴身与宽松。结构设计时要根据款式的风格来决定臀围的放松值与前后片放松值的分配，如果前裤片无裥，前臀就要做减法，而腰口就要做加法来缩小臀与腰之间规格的差。如果前裤片有3~4个裥，前臀就要做加法，而腰口要做减法，以此增大臀腰差的规格。

五、总裆长的计算

总裆长由直裆长加前后裆弯弧长组成，它与身高和体型有关，一般0.1的号加75%左右的腰围等于总裆长。如170/74A， $\text{身高} \times 0.1 = 17\text{cm}$ ； $\text{腰围} \times 75\% = 55.5\text{cm}$ （X为腰围尺寸），总裆长为72.5（较宽松型）， $\text{腰围} \times 73\%$ ，总裆长71cm为合身型。女裤总裆长也可按此方法计算。此外，低腰裤和高腰裤可做加减调整。

