

张光直作品系列

Kwang-chih
Chang



Art, Myth, and Ritual: The Path to Political
Authority in Ancient China

美术、神话与祭祀

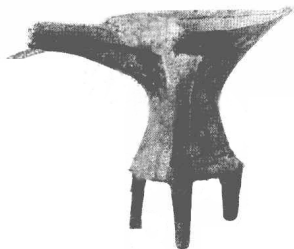
生活·读书·新知 三联书店

张光直作品系列

美术、神话与祭祀

Art, Myth, and Ritual: The Path to Political
Authority in Ancient China

张光直 著 郭 净 译



生活·讀書·新知 三联书店

Copyright ©2013 by SDX Joint Publishing Company

All Rights Reserved.

本作品中文版权由生活·读书·新知三联书店所有。

未经许可，不得翻印。

图书在版编目 (CIP) 数据

美术、神话与祭祀 / (美) 张光直著 ; 郭净译 .

—北京 : 生活·读书·新知三联书店, 2013.1

(张光直作品系列)

ISBN 978-7-108-04218-7

I . ①美… II . ①张… ②郭… III . ①文化史—研究
—中国—古代 IV . ① K220.3

中国版本图书馆 CIP 数据核字 (2012) 第 206725 号

责任编辑 孙晓林

封面设计 蔡立国

责任印制 徐 方

出版发行 生活·读书·新知三联书店
(北京市东城区美术馆东街22号)

邮 编 100010

经 销 新华书店

印 刷 北京鹏润伟业印刷有限公司

版 次 2013年1月北京第1版

2013年1月北京第1次印刷

开 本 880毫米×1230毫米 1/32 印张 5.125

字 数 120千字

印 数 0,001—6,000册

定 价 39.00元

目 录

中译本作者前记	1
鸣 谢	1
序 言	1
第一章 氏族、城邑与政治景观	1
第二章 道德权威与强制力量	23
第三章 巫觋与政治	34
第四章 艺术：攫取权力的手段	47
第五章 文字：攫取权力的手段	75
第六章 对手段的独占	89
第七章 政治权威的崛起	102
附 录 三代帝王表	126
后 记 连续与破裂：一个文明起源新说的草稿	130
译者的话	140
2001 年版校译者的话	144

第一章 氏族、城邑与政治景观

夏、商、周三个王朝均由不同氏族的成员所建立。实际上在中国早期，这类氏族可能百十成群，各自独具一套共同特征。一个氏族中的成员都将其世系追溯到传说中的同一位父系祖先，当然，远古亲属的真实状况往往已不可能由谱系来证明。^{〔1〕}在大多数情况下，始祖诞生神话会使全氏族获得一个共同名称和一个族徽（图腾）。^{〔2〕}凡为氏族成员，便当然具备某些独特的品性，这就成了他们不能相互通婚的原因

〔1〕 一些人相信中国历史上曾有过按母系计算世系，妇女政治地位要高于男子的原始社会。其根据有两种极不相同的来源：一是19世纪的进化论，它认为所有社会都经过母系社会阶段。20世纪马克思主义成为中国的指导思想，这个观点便在史学界得到了有力的支持。二是分散于古书中的记载多谈到远古时曾有过知其母而不知其父的社会。倘若中国历史上确有过这样一个阶段，那它一定远在三代之前。据我们所知，三代时除了父系氏族之外，并没有其他类型的氏族。欧洲汉学家们早期对这个问题的讨论见 A. Courady, *China* (Berlin: Pflugk-Harttung's Weltgeschichte, 1910), p. 483ff; W. Koppers, "Die frage des Mutterrechts und des Totemismus im alten China," *Anthropos* 25 (September-December 1930): 981—1002; E. Erkes, "Der primat des Weibes im alten China," *Sinica* 10 (November 1935): 166—176; and W. Eberhard, *Localkulturen im alten China*, Vol. 2 (Peking, 1942), p. 96ff.

〔2〕 《左传》隐公八年（公元前715年）：“天子建德，因生以赐姓，胙之土，而命之氏。”

之一。^{〔1〕}

我们可以断言：尽管古代中国的数百个父系氏族都有自己的祖先诞生神话，但只有少数几个侥幸保存下来，并且都属于那些建立起统治王朝和其他政治实体的氏族。

夏朝是正史记载的第一个政治王朝，其创立者为姒姓氏族成员。大概因为它时代遥远，有关的史料已湮没不彰，所以该族始祖的诞生神话也一片模糊。有一部书^{〔2〕}说：禹为夏朝创立者（图4），他是其母食蕙苡所生（该族因之而得名；蕙苡还是东亚地区最早栽培的作物之一）。另一种传说却认为：夏族始祖系裂石而生。禹父鲧受命治水，他“窃帝之息壤”——一种掘之益多的神土，想用它筑堤御洪。鲧治水未成，帝怒其盗走宝物，将他处死。鲧死后身体三年不腐，化为石。其后有人以吴刀剖之，禹于是破腹而出。^{〔3〕}关于大禹儿子诞生的传说，又多少重复了这个故事：“禹治鸿水，通轘辕山，化为熊……涂山氏（禹之妻）往，见禹方作熊，惭而去。至嵩山下，化为石。方生启。禹曰：‘归我子！’石破北方而启生。”^{〔4〕}（参看附录中三代帝王表）

商朝的建立者是子姓氏族，其始祖为契。商代神话称契母吞玄鸟卵而怀孕生契（图5）。^{〔5〕}此类始祖卵生神话，在古代

〔1〕《国语·晋语》：“同姓则同德，同德则同心，同心则同志；同志虽远，男女不相及，畏难故也。”

〔2〕《论衡·奇怪篇》。

〔3〕Derk Bodde, “Myths of ancient China”, in *Mythologies of the Ancient World*, Samuel N. Kramer (New York: Doubleday, 1961), p. 399. (大禹出身的故事，详见《山海经·海内经》；《全上古三代秦汉三国六朝文·全上古三代文》卷15辑《归藏·启筮》；《世本·帝系篇》。——译者)

〔4〕Bodde, “Myths of ancient China”, p. 401. 见《绎史》卷12引《随巢子》。——译者

〔5〕《诗·商颂·玄鸟》：“天命玄鸟，降而生商。”



图4 武梁祠画像石上的大禹

曾流行于中国东部沿海和亚洲东北部各族中间。^{〔1〕}这似乎为许多学者殷人东来的论点提供了证据。

周为三代最末一个王朝，系姬姓氏族所创立。有条史料说，该族因其故地的一条小河而得名。周姬的始祖为弃（被遗弃之人），又叫后稷（稷之主，图6）。据《诗·大雅·生民》中的传说，后稷是上帝的直系后裔，其母姜嫄履上帝足迹而怀孕。《生民》又说，姜嫄生后稷，抛之于隘巷，弃之于平林，置之于寒冰，但他竟每每受到牛羊、樵夫和群鸟的卫护。后稷长大成人，精于农耕，善种菽麦等作物，并开创献牲祭祀之例。^{〔2〕}

〔1〕《魏书》（写于551—554年）“东夷”传中有一个类似的故事，只是篇幅稍长。它讲的是居住在北方渤海湾的夫馀人始祖诞生的神话：“高句丽者，出于夫馀，自言先祖朱蒙。朱蒙母河伯女，为夫馀王闭于室中，为日所照，引身避之，日影又逐。既而有孕，生一卵，大如五升。夫馀王弃之与犬，犬不食；弃之与豕，豕又不食；弃之于路，牛马避之；后弃之野，群鸟以毛茹之。夫馀王剖剖之，不能破，遂还其母。其母以物裹之，置于暖处，有一男破壳而出。及其长也，字之曰朱蒙。”（此类卵生始祖的神话并非为亚洲东北部人民所独有，我国南方的苗、瑶、仫佬、畲、壮、侗、黎等民族皆有类似的传说，盘古开天辟地的神话便是最典型的例子。近来已有人提出了“卵生文化”的概念，详见龚维英：《我国上古“卵生文化”的探索》，《云南社会科学》1987年第3期。——译者）

〔2〕《诗·大雅·生民》：
厥初生民，时维姜嫄。
……………
以弗无子，履帝武敏歆。
攸介攸止，载震载夙。
载生载育，时维后稷。
……………
诞寘之隘巷，牛羊腓字之。
诞寘之平林，会伐平林。
诞寘之寒冰，鸟复翼之。
鸟复去矣，后稷呱矣。
实覃实訐，厥声载路。



图5 商代始祖神话。画上的玄鸟正在下蛋，简狄（右）随后吞食之便怀孕生契

《诗·大雅·绵》中另一则有关周人的传说，则把各族起源比作葫芦的繁衍。这种瓠生始祖神话流传甚广，它应是姬姓氏族诞生的另一种说法。^{〔1〕}

〔1〕《诗·大雅·緜》：

緜緜瓜瓞，民之初生。

自土沮漆，古公亶父。

陶复陶穴，未有家室。

（刘尧汉先生曾对瓠生神话做过比较深的研究，详见他写的《中华民族的原始葫芦文化》，《彝族社会历史调查研究文集》，民族出版社1980年版；《中国文明源头新探——道家与彝族虎宇宙观》，云南人民出版社1985年版。——译者）

后 稷 像



图6 传说中的周代祖先后稷的画像

三代王朝既为姒姓、子姓和姬姓三支氏族所创，王朝的兴亡实际上就成了众多氏族并存的政治疆场上各个氏族命运的盛衰。以血缘纽带维系其成员的社会集团左右着政治权力，这就是中国古代国家最显著的特征。再者，各氏族自身也按照血缘关系而高度层序化了。每一个氏族都由若干宗族群所组成，同一宗族的成员都经由明确的谱系联为一体。单个宗族，甚至每个宗族中的单个成员，其政治地位都有高下之分。

三代的世系制度尚不十分清楚，但宗系决定政治地位这个大原则是无可置疑的。^{〔1〕}在一些周代文献中，我们发现了

〔1〕 关于古代中国氏族与宗族制度的详尽论述，请看张光直“*The lineage system of the Shang and Chou Chinese and its political implications*”，in Chang, *Early Chinese Civilization* (Cambridge, Mass: Harvard University Press, 1976), pp. 72—92。

宗族分支制度（system of lineage segmentation）的清晰描述。宗族分支源于父系宗族的分裂（fission of the agnatic lineages）和分支宗族在各自具有明确空间界限的领地内的建立。假设有这样一个大宗族，它凭借强大的政治力量统治着一个都邑。它是某氏族中众多宗族的一支，其地位既超乎同一氏族中别的宗族之上，也比它势力范围中其余氏族的地位更高。我们可以称之为“王族”，它是自己王国内的统治者。它通过宗族里男性成员的继嗣而长存；这些成员的地位如何，又取决于某些特殊条件，如某人是正妻之子，或是众多兄弟中的长子。

在王族发展的某一个阶段，会产生某种需要，得让族中一位男子离开王都，到外地去建立新的城邑。他或许是王的手足，也可能是王的叔伯或堂表兄弟。大批人民会随他出行，这或者为了减轻人口压力，或者为了开垦新的土地，也可能是去戍守边防。无论何种原因，他离别时都要带走以下物事：（1）氏族的关系和徽号；（2）属于一个或几个氏族的数群宗族成员，他们既是农业、手工业劳动者，也是兵士的来源；（3）对于新领地的管辖权；（4）标志新政治单位的新名称；（5）保证他同大宗的仪式联系得以延续，并作为他新独立地位象征的仪式符号和道具。他将在新领地中建立新的庙宇，最后还要把自己的牌位放进去，以作为新宗族创立者的标记。于是，一个新的支系开始繁衍。作为次一级的宗族，它必须对自己原来所属的大宗表示恭顺。它的政治地位和仪式地位也相应要低一等。这种分化过程还会重复，从而形成第三级、第四级和以下各个支系。所以，宗族分支制度同时也是政治地位递降

的制度。〔1〕

分支宗族的聚集核心，是城墙环绕的城邑。李约瑟（Joseph Needham）认为：无论古代的或现代的中国城市（图7），都“不是人口自然集中，资本或生产设备自然集聚的结果；它不单是，或者说本质上不是一个市场中心。它首先是一个政治心脏，是行政网络中的一个结，是官僚（或）……古代封建领主的据点”。〔2〕

就动机而论，城市构筑其实是一种政治行动，新的宗族以此在一块新的土地上建立起新的权力中心。《诗经》中有一段关于筑城这样一种政治行动的描写，叙述了周朝立国之前周人一位祖先建造都城的情形：

〔1〕 宗族分裂和政治分封的进程是以周代的所谓“封建制”为核心展开的。这个词由“封疆”和“建立对土地的统治”两个意思演变而来。它常被译作“feudalism”，但这并不意味着可以把中国的“封建制”同欧洲的制度等同起来。参见 Derk Bodde, “Feudalism in China” in *Feudalism in History*, ed. R. Coulborn (Hamden, Conn.: Archon Press, 1956)。

有关周代早期封建制的主要史料见于《左传》定公四年（公元前505年）：“昔武王克商，成王定之，选建明德，以藩屏周。故周公相王室，以尹天下，于周为睦。分鲁公以大路、大旗、夏后氏之璜，封父之繁弱，殷民六族，条氏、徐氏、萧氏、索氏、长勺氏、尾勺氏，使帅其宗氏，辑其分族，将其类醜，以法则周公，用即命于周。是使之职事于鲁，以昭周公之明德。分之土田陪敦，祝、宗、卜、史，备物典策，官司彝器。因商奄之民，命以伯禽，而封于少皞之虚。分康叔以大路、少帛、缙葆、旃旌、大吕、殷民七族：陶氏、施氏、繁氏、锜氏、樊氏、饥氏、终葵氏，封畛土略，自武父以南，及圃田之北竟，取于有阎之土，以共王职。取于相土之东都，以会王之东蒐。聃季授土，陶叔授民命以康诰，而封于殷虚，皆启以商政，疆以周索。分唐叔以大路，密须之鼓、阙巩、沽洗，怀姓九宗，职官五正。命以唐诰，而封于夏虚，启以夏政，疆以戎索。”

〔2〕 Joseph Needham et al., *Science and Civilization in China*, Vol. 4, pt. 3, “Civil Engineering and Nautics”, (Cambridge: Cambridge University Press, 1971), p. 71.

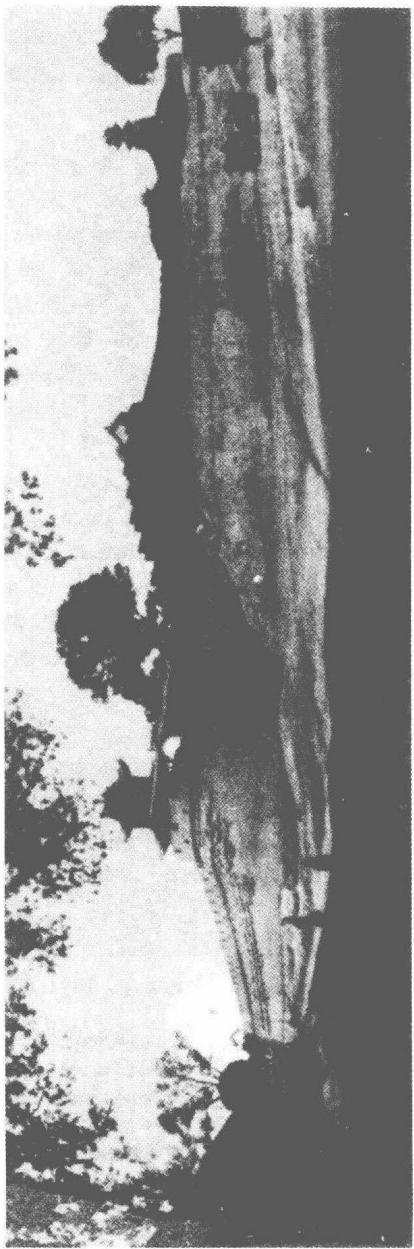


图7 一座有城墙围绕的近代中国城邑。位于宁夏王爷府（1923年）

古公亶父，来朝走马。
率西水浒，至于岐下。
爰及姜女，聿来胥宇。
周原膴膴，萁茶如飴。
爰始爰谋，爰契我龟。
曰止曰时，筑室于兹。
乃慰乃止，乃左乃右。
乃疆乃理，乃宣乃亩。
自西徂东，周爰执事。
乃召司空，乃召司徒。
俾立室家，其绳则直。
缩版以载，作庙翼翼。
揀之隤隤，度之薨薨。
筑之登登，削屡冯冯。
百堵皆兴，鼙鼓弗胜。
乃立皋门，皋门有伉。
乃立应门，应门将将。
乃立冢土，戎丑攸行。^{〔1〕}

这首诗，几乎描绘了古代中国城邑的所有重要方面：它建在一片旷野之中，事先已有规划（图8、图9）；夯土墙围绕着城内的重要建筑，这里是创立新宗族的诸侯（文中是一位周代姬姓氏族的首领）赖以凭借的政治堡垒。这座建造过程在《诗经》中得到如此生动描述的城邑，在沉睡三千多年之后，已于陕西中部的岐山地区找到，并正被发掘出来（图10、

〔1〕《诗·大雅·豳》。



图8 汉代瓦当上的“四神图”。它是形呈四方，有固定朝向的中国古代城邑的缩影。四方的神兽是北为玄武（底边）、南为朱雀（上面）、东为青龙（左）、西为白虎（右）

图11)。(1)

中国北方的大地上点缀着千百座这种城邑。近几十年发现了许多三代的遗址。有关夏代的考古学证据仍然众说纷纭，但

[1] 张光直, *The Archaeology of Ancient China* (New Haven: Yale University Press, 1977, rpt. 1981). The appendix entitled “Highlights of Chinese Archaeology”, 1976—1980, 其中有对当代周原考古的概述。(又见《陕西岐山凤雏村西周建筑遗址发掘简报》,《文物》1979年第10期。——译者)

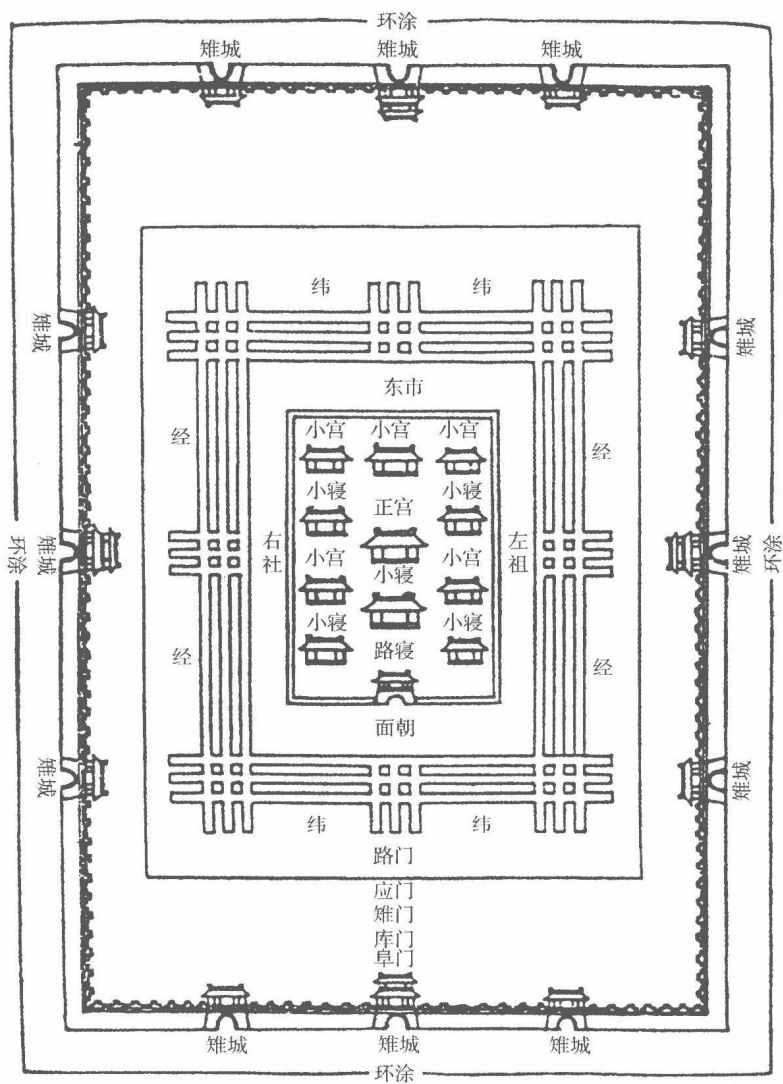


图9 理想化的周代王城（洛阳）图。城墙呈矩形，每边各有三个门，东西向和南北向各有九条大道贯通。中为王宫，北市，东祖，西社，南朝。房屋大门一律朝南

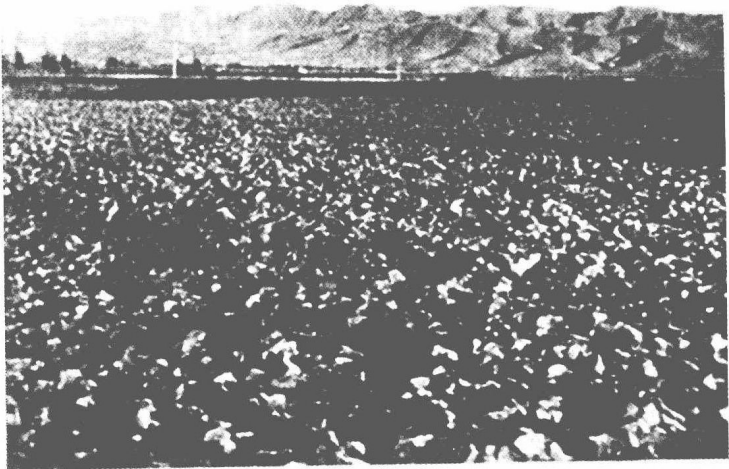


图 10 《诗经·豳》中提到的周原最近已被发掘出来。上图，岐山下的周原；下图，周人立国前的房屋群基址