

妇 幼 保 健 协 会 推 荐  
全 国 优 秀 畅 销 读 物

最新版

女

性

疾

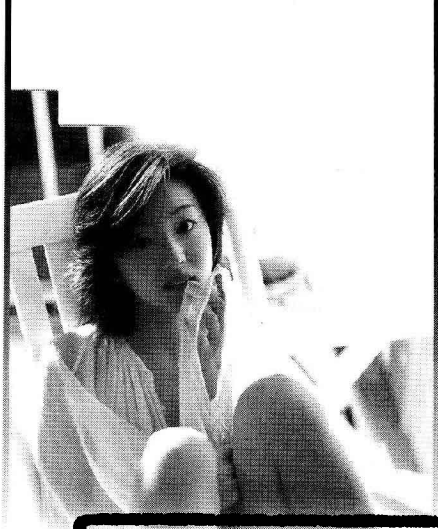
病

百 科

NUXINGJIBINGBAIKE

女性疾病检查的常用方法  
女性的生理保健方法  
女性带下疾病  
女性常见的乳腺疾病  
女性特有的生理疾病  
女性性功能障碍及治疗  
女性孕期疾病的防治  
女性性病的分类及其防治  
女性不孕的治疗

甘肃文化出版社



现代女性健康新生活

江苏工业学院图书馆

# 女性疾病百科全书

王锦红 编著

甘肃文化出版社

## 图书在版编目 ( C I P ) 数据

现代女性健康新生活/王锦红主编. —兰州: 甘肃文化出版社, 2003. 5  
ISBN 7-80608-800-8

I. 现... II. 王... III. 女性—保健—基本知识  
IV. R173

中国版本图书馆 CIP 数据核字 (2003) 第 042013 号

## 现代女性健康新生活丛书

王锦红 编著

---

责任编辑: 温雅莉

装帧设计: 宋名道

---

出版发行: 甘肃文化出版社

印制: 长沙洋帆印刷厂

社址: 兰州市庆阳路 230 号

厂址: 长沙市宁乡煤炭坝

邮政编码: 730030

邮政编码: 410600

电 话: (0931)

经 销: 新华书店

---

开 本: 850×1168 32 开

版 次: 2003 年 10 月第 1 版

字 数: 1176 千字

印 次: 2003 年 10 月第 1 次

印 张: 66

---

书 号: ISBN 7-80608-800-8

---

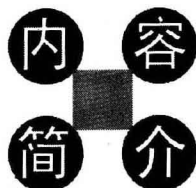
总定价 (全套六册): 120.00 元

(如发现印装错误, 请与印刷厂联系调换)



Rong  
jian  
jie

女性疾病百科



女性由于其自身的特点,使得她们总是与某些特殊的禁忌摆脱不开,许多有关女性的神秘因素,使得她们对家庭、婚姻、伴侣以及性都充满了困惑,对自身的特殊生理演变也充满了迷惘。了解自己、了解自己的疾患以及避免这些疾患,成为女性的日常要求。本书正是针对女性的这一特殊要求,从医学的角度,对女性一生可能遇到的各种疾患从生理、心理、生活等多方面,帮助和指导女性正确对待自身的特殊生理要求,预防和克服疾患,保持良好健康的身体与心理,幸福美满地度过一生。

Nei  
Rong

# 目 录



<b>第一章 女性及女性病的基础知识</b> .....	( 1 )
1. 女性生殖器官的构造及其生理功能 .....	( 1 )
2. 女性疾病检查的常用方法 .....	( 6 )
<b>第二章 女性生理保健</b> .....	( 18 )
1. 青春期保健 .....	( 18 )
2. 婚姻保健 .....	( 25 )
3. 孕妇、哺乳妇保健 .....	( 28 )
4. 更年期保健 .....	( 32 )
5. 老年性阴道炎 .....	( 35 )
<b>第三章 女性普通疾病的预防与治疗</b> .....	( 38 )
1. 女性带下疾病 .....	( 38 )
2. 女性阴炎 .....	( 39 )
3. 幼女女阴阴道炎 .....	( 40 )
4. 前庭大腺炎 .....	( 40 )
5. 尿道外口炎 .....	( 41 )
6. 滴虫性阴道炎 .....	( 41 )
7. 霉菌性阴道炎 .....	( 42 )
8. 老年性阴道炎 .....	( 43 )
9. 子宫颈炎 .....	( 44 )
10. 子宫颈糜烂 .....	( 45 )
11. 子宫颈肥大 .....	( 46 )

# 目 录

12. 子宫颈息肉 .....	(46)
13. 子宫颈腺囊肿 .....	(46)
14. 子宫颈管内膜炎 .....	(47)
15. 子宫内膜炎 .....	(47)
16. 附件炎 .....	(48)
17. 盆腔腹膜炎及盆腔结缔组织炎 .....	(50)
18. 生殖器官结核 .....	(53)
19. 女阴搔痒 .....	(55)
20. 女阴白斑症 .....	(56)
21. 女阴干枯 .....	(57)
22. 子宫内膜异位症 .....	(58)
23. 功能性月经失调 .....	(59)
24. 血管异常性子官出血 .....	(63)
25. 痛经 .....	(63)
26. 经前期紧张症 .....	(64)
<b>第四章 女性乳房及乳房疾病</b> .....	<b>(66)</b>
1. 乳房保健 .....	(66)
2. 女性一般乳腺疾病 .....	(69)
3. 乳腺良性肿瘤 .....	(72)
4. 乳腺癌 .....	(73)
<b>第五章 女性特有的生理疾病</b> .....	<b>(76)</b>
1. 女性更年期及更年期综合症 .....	(76)
2. 女性皮肤病的病症与治疗 .....	(79)
3. 面部的接触性皮炎 .....	(82)
4. 多形性渗出性红斑 .....	(83)
5. 骨质疏松症 .....	(85)
6. 生殖器出血症 .....	(85)

# 目 录

7. 下腹部异常	(86)
8. 四肢寒冷	(87)
<b>第六章 女性月经与月经病</b>	<b>(89)</b>
1. 月经	(89)
2. 月经期保健	(91)
3. 月经失调	(95)
<b>第七章 女性性功能障碍</b>	<b>(101)</b>
1. 女性性功能障碍的器质性原因	(103)
2. 女性性功能障碍的心理性原因	(104)
3. 女性性欲低下	(107)
4. 女性性欲亢进	(114)
5. 女性性感缺失	(116)
6. 女性性高潮缺乏	(121)
7. 阴道痉挛	(131)
8. 性交疼痛	(139)
9. 性厌恶	(142)
10. 两性性功能障碍及治疗	(148)
<b>第八章 女性孕期疾病的防治</b>	<b>(177)</b>
1. 流产	(177)
2. 葡萄胎	(182)
3. 绒毛膜上皮癌	(185)
4. 宫外孕	(189)
5. 早产	(191)
6. 前置胎盘	(191)
7. 胎盘早期剥离	(194)
8. 妊娠呕吐	(197)
9. 妊娠中毒症	(199)

# 目 录

10. 双胎 .....	(206)
11. 羊水过多 .....	(207)
12. 过期妊娠 .....	(208)
13. 巨大胎儿 .....	(209)
14. 胎膜早破 .....	(210)
15. 脐带脱垂 .....	(211)
16. 子宫收缩功能紊乱 .....	(212)
17. 子宫收缩过程 .....	(214)
18. 常见的胎位异常 .....	(216)
<b>第九章 女性产后常见疾病的防治 .....</b>	<b>(224)</b>
1. 产后出血 .....	(224)
2. 胎盘滞留 .....	(227)
3. 会阴撕裂 .....	(228)
4. 子宫颈撕裂 .....	(229)
5. 阴道尿瘘 .....	(229)
6. 子宫破裂 .....	(229)
7. 羊水栓塞症 .....	(231)
8. 空气栓塞 .....	(233)
9. 产后血管舒缩性虚脱 .....	(233)
10. 产褥感染及感染性休克 .....	(234)
11. 产褥期中暑 .....	(240)
12. 子宫复原不全 .....	(242)
13. 胎盘残留 .....	(242)
14. 晚期出血 .....	(242)
15. 产褥热 .....	(242)
16. 产后宫缩 .....	(243)
17. 会阴缝合的疼痛 .....	(243)



# 目 录

18. 恶露的恶臭 .....	(244)
19. 痔疮 .....	(244)
20. 妊娠中毒症的后遗症 .....	(244)
21. 耻骨联合分离 .....	(244)
22. 子宫脱垂 .....	(245)
23. 乳头裂伤、表皮剥落 .....	(245)
24. 淤乳(乳汁滞留症) .....	(245)
25. 乳腺炎 .....	(245)
26. 膀胱炎、肾盂肾炎 .....	(246)
27. 排尿障碍 .....	(247)
28. 便秘 .....	(247)
<b>第十章 女性不育症 .....</b>	<b>(248)</b>
1. 影响女性不孕的原因 .....	(248)
2. 影响女性不孕的男女双方的因素 .....	(250)
3. 不孕症的询问和检查方法 .....	(250)
4. 女性不孕的治疗 .....	(252)
<b>第十一章 女性子宫疾病 .....</b>	<b>(257)</b>
1. 宫颈糜烂 .....	(257)
2. 子宫内膜异位症 .....	(258)
3. 子宫颈管息肉 .....	(259)
4. 子宫肌瘤 .....	(260)
5. 子宫内膜炎 .....	(263)
6. 子宫后屈 .....	(264)
7. 子宫脱垂 .....	(265)
8. 卵巢功能低下 .....	(266)
9. 轻度子宫发育不良 .....	(267)
<b>第十二章 女性遗传性疾病 .....</b>	<b>(269)</b>

# 目 录

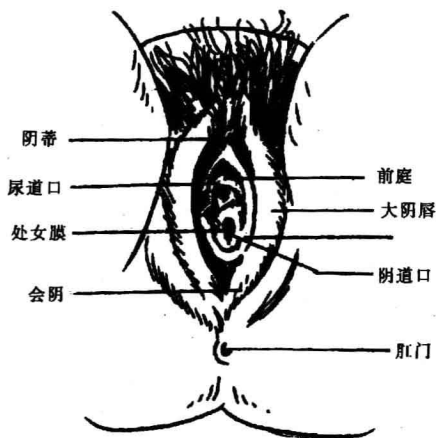
1. 生殖与遗传的关系·····	(269)
2. 遗传病的含义·····	(270)
3. 遗传的传递方式·····	(270)
4. 遗传病的诊断·····	(274)
5. 遗传咨询·····	(277)
6. 性染色体疾病以及性分化异常·····	(280)
7. 常染色体疾病·····	(288)
8. 基因缺陷与先天畸形·····	(291)
<b>第十三章 女性性病的防治</b> ·····	<b>(294)</b>
1. 性病知识概述·····	(294)
2. 性病的分类及其防治·····	(303)

## 第一章 女性及女性病的基础知识

### 1. 女性生殖器官的构造及其生理功能

女性生殖器官分内生殖器和外生殖器两部分。在身体外表能看到的部分,称为外生殖器,又叫外阴,包括阴阜、大阴唇、小阴唇、阴蒂、阴道前庭等。内生殖器位于身体内部,包括阴道、子宫、输卵管和卵巢等。

#### (1) 女性外生殖器的构造与生理功能



#### ① 阴阜

位于外阴部最上方,在耻骨前方,是由脂肪组织形成的隆起部分,俗称脂肪垫。上连腹壁,下与大阴唇连接,青春期后,阴阜的皮肤上生长阴毛。女性的阴毛正常分布呈倒三角形,基底位于阴阜



上正中,但约有 25% 的正常妇女的阴毛可沿腹白线向上延伸。阴毛的类型部分取决于个体的色素沉着,从黑人的阴毛浓密、粗大、卷曲型到东方妇女的阴毛稀少、纤细、毫毛的类型变化不等,是女性第二性征之一。

## ② 大阴唇

大阴唇由 2 个圆形隆起的组织构成,即由阴阜分向两侧隆起的脂肪组织,环绕阴道口,两侧后端在肛门前方会合。表面为皮肤所遮盖,外侧有阴毛。大阴唇的下端每侧包含着一个小腺体,称为前庭大腺。每个腺体有一条导管,导管在小阴唇内侧,处女膜的旁侧开口。性兴奋时,两腺体的分泌液,由导管排出,滑润外阴。大阴唇的表层是黑褐色的,青春期长出阴毛,内有脂肪组织、皮脂腺和汗腺等。未婚女子的两侧大阴唇自然合拢,遮盖着阴道口和尿道口,对生殖器官起着自然保护作用。大阴唇的两外侧面靠近股部的内表面,两腿并拢时,形成一条深沟。大阴唇两内侧面相对应,或被外突的小阴唇隔开。前部相对应形成的裂隙,称为前联合,后部的裂隙不太明显,称为后联合,两唇形成的裂隙的中间部分,称为会阴裂。

## ③ 小阴唇

在大阴唇的内侧,是一对较薄的皮肤皱襞。色褐,表面光滑、湿润、无毛,大小因人而异,表面覆以许多皱褶纹,感觉灵敏。小阴唇长约 1~5 厘米,厚约 0.5~1 厘米,宽度随年龄和经产状况而异,最窄直径 2~3 厘米,最宽可达 5~6 厘米。小阴唇起于阴蒂基部,前端融合处连接阴蒂包皮,向后中部延伸与大阴唇后联合相会。在正中中线阴蒂下方,近尿道和阴道处形成阴唇联合,在阴道前庭窝的右侧和左侧,沿处女膜终止于后方阴唇系带。该系带在大阴唇后联合处的上方,在大小阴唇间形成一个深裂痕。小阴唇色素沉着,其颜色与膨胀程度取决于性兴奋水平和个体色素差异。阴唇腺体类似于男性尿道阴茎的包皮腺体。未婚女子的两侧小阴唇自然合拢,也起着保护作用。在小阴唇上分布着丰富的末梢神经,感觉比较敏锐,是性的敏感器官之一。

## ④ 阴蒂

阴蒂是一个能勃起的小柱状器官,位于两侧小阴唇之间的上

方,组织结构和发生学上与男性阴茎海绵体相似,分头、体和脚三部分。阴蒂头在体表外,可以看到,大小可因人而异;阴蒂体包在皮肤里面;阴蒂脚分别固定在两侧耻骨的骨膜上。阴蒂头有丰富的血管和神经末梢,感觉非常灵敏,每当性欲冲动时,阴蒂可充血而膨大、勃起,刺激它即易引起女子的性兴奋,故它是女性生殖器中最敏感的部分。

#### ⑤ 处女膜

在小阴唇的内侧正中,有一个环状的粘膜组织环绕着阴道口,这就是处女膜。正常的处女膜中央有一个裂口,经血就从处女膜孔流出来。处女膜的厚薄、形状和膜孔的大小因人而异。未婚时的处女膜完整,但也可因外伤和剧烈活动而裂伤;婚后性交,处女膜可发生破裂,分娩时进一步破损;产后,在阴道口周边仅残留数个小隆起的处女膜痕。有很少的人处女膜是无孔的,这是不正常的现象。如有这种情况,应该去医院进行手术割治,不然到青春期,经血不能外流,将要造成阴道和子宫的经血滞留。

#### ⑥ 阴道前庭

为两侧小阴唇之间处女膜以外的菱形区域,其上方可见一较小的圆形尿道口,下方可见一个较大的阴道口,阴道口周边有一环形处女膜(已前述)。前庭大腺如黄豆大小,为球海绵体肌所覆盖,位于阴道前庭的中后方,相当于小阴唇与处女膜之间下1/3的沟内,左右各有一细小的开口,为前庭大腺口。性兴奋时,可分泌和排出一种淡黄色碱性粘液,滑润阴道口。

#### ⑦ 尿道口

在阴道口的上方,阴蒂的下方,有一个小孔,就是尿道口。女性尿道很短,在阴道的上方,和阴道平行,它通连着膀胱。

#### ⑧ 阴道口和阴道

阴道由粘膜、肌层和纤维组织构成的一个可伸展的管腔,是内外生殖器的通道,上端与子宫相连,下端是阴道口,长约8~10厘米,伸缩力很强。阴道壁是粉红色的,多皱折。平时前后壁贴在一起,在阴道的顶端有子宫颈和子宫口露出。阴道的前方有尿道和膀胱,后面有直肠。阴道有三种功能:(一)经血排出通道。(二)性交器官。(三)分娩时胎儿经过的道路(产道)。将避免受孕的药具

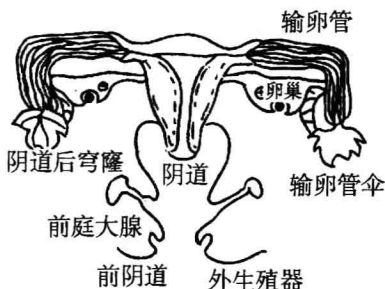


放入阴道内是不会影响大小便的。

## ⑨会阴

女性外阴是由阴阜、大小阴唇、阴蒂与开口于阴道前庭的腺体结构和阴毛等组成。其大小、形态及各结构的色泽、阴毛分布因种族、个体和年龄等差异很大。各结构的长度和大小受骨盆结构的影响,同时也影响着会阴区各生殖器的位置,女性各外生殖器在男性都有相应的结构。

## (2)女性内生殖器官的构造及生理功能



### ①阴道

见前⑧。

### ②子宫

位于盆腔中央,形状像倒放的、中空的鸭梨。正常如鸡蛋大小,由内膜、肌层和浆膜构成。从青春期到更年期,子宫内膜受卵巢分泌的女性素影响,发生周期性的子宫内膜增殖和剥脱,流出血液,称为月经。子宫的大小,因人而稍有差异。成年人子宫长约8厘米,宽约5厘米,厚约3厘米。子宫表面由一层光滑的薄膜覆盖。壁的主要部分由肌肉构成,下端稍细,称为子宫颈,颈的一半露在阴道的顶端。子宫的中腔呈三角形,腔隙很小,下端通过颈腔和阴道相通,腔的上端,左右角和输卵管腔相通。子宫腔有一层粘膜覆盖着即子宫内膜,与月经有关。

性交时,子宫腔是精子到输卵管的必经之处;受孕后,子宫腔又是胚胎发育、胎儿成长的地方;临产时,靠子宫肌肉的收缩,使胎儿及胎盘娩出体外。性交时如能挡住子宫口,精子就不会进入子

宫,这样就可以避孕。

### ③ 输卵管

子宫上端的两旁,各有一个长约8~14厘米的管子,管子细长而弯曲,它一端与子宫腔相通;另一端与腹腔相通,开口在卵巢附近,靠子宫段,称为子宫部,依次分为峡部、壶腹部和伞部。子宫部和峡部较窄,壶腹较宽,伞部如漏斗状,便于吸收卵子。输卵管是精子的通路,又是精子和卵子相结合的场所。卵子多在壶腹部受精,称为受精卵,又称为孕卵。受精卵借助输卵管的蠕动,被送到子宫腔着床。

### ④ 卵巢

在左右两侧的输卵管和子宫之间的下方,每侧各有一卵巢。卵巢呈椭圆形,长约3厘米,宽约1.5厘米,厚约1厘米,如杏核大小。卵巢体积虽小,但它是身体内的一个重要器官,是女子的性生殖腺,也是一种内分泌腺。卵巢里有很多卵细胞,卵细胞虽然是比较大的细胞,但是也需要放大才能看见。女子青春期后,卵巢主要功能是周期性的产生卵子,排出卵子和产生雌激素和孕激素等女性激素。在卵巢里产生的女性激素,直接被吸收进入血液循环,促进女子生殖器官的发育和第二性征的出现,维持女子生殖器官的成熟状态与女子的特征,保持女子的性功能。

### (3) 女性乳房的构造与生理功能

胎儿出生以后,性腺是静止的,直到垂体分泌促性腺激素激活性腺,导致生殖系统发育成熟。这一最后成熟阶段,称为青春期或青年期。青春期开始的年龄各不相同,欧美地区在175年多的时间里,每10年提前1~3个月。在20世纪末的美国,女孩通常在8~13岁,男孩在9~14岁,就开始了青春期。中国人青春期开始的年龄比欧美人略有滞后,但逐渐接近。

女性青春期,首先发生的是乳房初长,即乳房的发育;接着是性征毛发初长,即腋毛和阴毛发育;然后是月经初潮,即第一次月经来潮。初期阶段往往不排卵,一年以后才开始出现有规律的排卵。

女孩青春期乳房变化分五个阶段:(一)青春期前期:乳头隆起。(二)乳房萌发阶段(8~13岁)。乳房和乳头隆起像小山丘,



乳晕直径增大。(三)乳房和乳晕增大,但二者轮廓没有分开;(四)乳晕和乳头从乳房上隆起,形成第二个隆起。(五)成熟:只有乳头凸起,乳晕退缩与乳房的轮廓混在一起。与之对应的阴毛发育也分五个阶段:(一)青春前期:没有阴毛。(二)沿阴唇有少量生长,色浅,柔软,阴毛多为直的或是轻微弯曲(可能在8~14岁之间发生)。(三)更粗、更黑、更卷曲的阴毛稀疏地生长在耻骨区域。(四)与成人外形相似,但覆盖的区域少。(五)具有成人的数量和外形。

当女子发育到青春期后,受到女性激素的影响,乳房长得丰满,呈半球形,或略下垂呈袋形。妊娠期,乳房受卵巢和胎盘产生的女性激素的作用,明显长大。分娩后,又受脑下垂体分泌激素影响,开始分泌乳汁。断乳后,乳房又可渐渐恢复到妊娠前的状态。

乳房由结缔组织、脂肪、乳腺等组织构成,是女子的第二性征之一,也是受到刺激易引起性欲的一种器官。

## 2. 女性疾病检查的常用方法

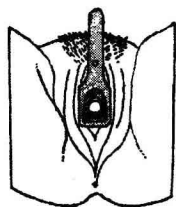
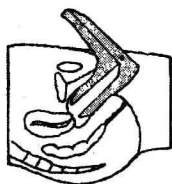
### (1) 卵巢功能的检查

子宫颈粘液结晶检查:子宫颈粘液,可在卵巢激素的影响下,发生周期性变化。

#### 采集方法

(一)以窥器暴露子宫颈,拭去宫颈表面及周围的分泌物。

(二)用消毒干燥的直血管锥伸入子宫颈管内约1厘米,挟取少量粘液拉成丝涂在玻片上,让其自然干燥后镜检。

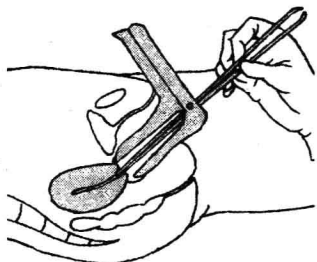


#### (三)镜下所见及结果判断

I.接近排卵以前在雌激素的作用下,宫颈粘液稀薄呈蛋清样,涂在玻片上,镜下可见典型的羊齿植物叶状结晶。



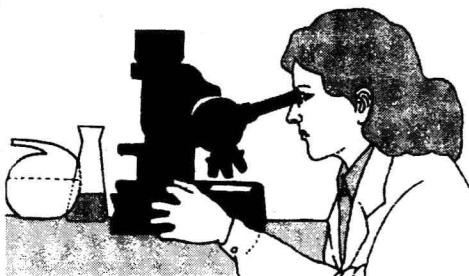
Ⅱ.当排卵以后,由于孕酮的作用,则宫颈粘液变为混浊,粘稠而呈黄白色,此时涂片,可见梭形、椭圆形小体,间有白血球。表示卵巢有黄体形成,推断卵巢有排卵作用。



Ⅲ.如果整个周期,羊齿状结晶持续不消失,则说明只有雌激素作用,而无孕酮作用,推断卵巢无排卵。

Ⅳ.月经过期未来,宫颈粘液涂片无结晶出现,则可能为妊娠。

Ⅴ.早期妊娠期宫颈粘液涂片,如出现结晶,则表示有流产可能。

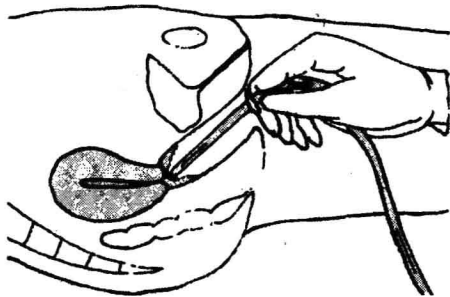


### (2)应用范围

常用于检查月经失调,无排卵性月经,不孕症和排除妊娠。

阴道脱落细胞检查:阴道上皮细胞可在卵巢激素的影响下,发生周期性变化。

#### ①标本的采集法



(一)标本采集的用具同癌细胞脱落检查。