

Mc  
Graw  
Hill Education

“十一五”国家重点图书出版规划项目

· 经 / 济 / 科 / 学 / 译 / 丛 ·

Study Guide for  
Macroeconomics  
(10th Edition)

多恩布什  
《宏观经济学》(第十版)

学习指导

鲁迪格·多恩布什 (Rudiger Dornbusch) 等编

王志伟 译校

中国人民大学出版社



“十一五”国家重点图书出版规划



· 经 / 济 / 科 / 学 / 译 / 丛 ·

**Study Guide for  
Macroeconomics**  
(10th Edition)

---

**多恩布什**  
**《宏观经济学》** (第十版)

---

**学习指导**

鲁迪格·多恩布什 (Rudiger Dornbusch) 等编

王志伟 译校

中国人民大学出版社

· 北京 ·

**图书在版编目 (CIP) 数据**

《宏观经济学 (第十版)》学习指导/多恩布什等编; 王志伟译校. —北京: 中国人民大学出版社, 2012. 7

(经济科学译丛)

ISBN 978-7-300-16030-6

I. ①宏… II. ①多…②王… III. ①宏观经济学-高等学校-教学参考资料 IV. ①F015

中国版本图书馆 CIP 数据核字 (2012) 第 132617 号

“十一五”国家重点图书出版规划项目

经济科学译丛

《宏观经济学 (第十版)》学习指导

鲁迪格·多恩布什 等编

王志伟 译校

Hongguan Jingjixue Xuexi Zhidao

---

**出版发行** 中国人民大学出版社

**社 址** 北京中关村大街 31 号

**邮政编码** 100080

**电 话** 010-62511242 (总编室)

010-62511398 (质管部)

010-82501766 (邮购部)

010-62514148 (门市部)

010-62515195 (发行公司)

010-62515275 (盗版举报)

**网 址** <http://www.crup.com.cn>

<http://www.ttrnet.com>(人大教研网)

**经 销** 新华书店

**印 刷** 北京东君印刷有限公司

**规 格** 185 mm×260 mm 16 开本

**版 次** 2012 年 9 月第 1 版

**印 张** 14.75 插页 3

**印 次** 2012 年 9 月第 1 次印刷

**字 数** 350 000

**定 价** 29.00 元

---

**版权所有 侵权必究**

**印装差错 负责调换**

# 《经济科学译丛》编辑委员会

---

学术顾问 高鸿业 王传纶 胡代光

范家骧 朱绍文 吴易风

主 编 陈岱孙

副主编 梁 晶 海 闻

编 委 (按姓氏笔画排序)

王一江 王利民 王逸舟

贝多广 平新乔 白重恩

刘 伟 朱 玲 许成钢

张宇燕 张维迎 李 扬

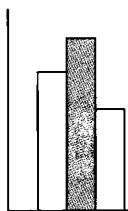
李晓西 李稻葵 杨小凯

汪丁丁 易 纲 林毅夫

金 碚 姚开建 徐 宽

钱颖一 高培勇 梁小民

盛 洪 樊 纲



# 《经济科学译丛》总序

中国是一个文明古国，有着几千年的辉煌历史。近百年来，中国由盛而衰，一度成为世界上最贫穷、落后的国家之一。1949年中国共产党领导的革命，把中国从饥饿、贫困、被欺侮、被奴役的境地中解放出来。1978年以来的改革开放，使中国真正走上了通向繁荣富强的道路。

中国改革开放的目标是建立一个有效的社会主义市场经济体制，加速发展经济，提高人民生活水平。但是，要完成这一历史使命绝非易事，我们不仅要从自己的实践中总结教训，也要从别人的实践中获取经验，还要用理论来指导我们的改革。市场经济虽然对我们这个共和国来说是全新的，但市场经济的运行在发达国家已有几百年的历史，市场经济的理论亦在不断发展完善，并形成了一个现代经济学理论体系。虽然许多经济学名著出自西方学者之手，研究的是西方国家的经济问题，但他们归纳出来的许多经济学理论反映的是人类社会的普遍行为，这些理论是全人类的共同财富。要想迅速稳定地改革和发展我国的经济，我们必须学习和借鉴世界各国包括西方国家在内的先进经济学的理论与知识。

本着这一目的，我们组织翻译了这套经济学教科书系列。这套译丛的特点是：第一，全面系统。除了经济学、宏观经济学、微观经济学等基本原理之外，这套译丛还包括了产业组织理论、国际经济学、发展经济学、货币金融学、公共财政、劳动经济学、计量经济学等重要领域。第二，简明通俗。与经济学的经典名著不同，这套丛书都是国外大学通用的经济学教科书，大部分都已发行了几版或十几版。作者尽可能地用简明通俗的语言来阐述深奥的经济学原理，并附有案例与习题，对于初学者来说，更容易理解与掌握。

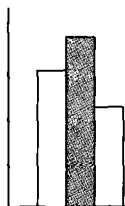
经济学是一门社会科学，许多基本原理的应用受各种不同的社会、政治或



经济体制的影响，许多经济学理论是建立在一定的假设条件上的，假设条件不同，结论也就不一定成立。因此，正确理解掌握经济分析的方法而不是生搬硬套某些不同条件下产生的结论，才是我们学习当代经济学的正确方法。

本套译丛于 1995 年春由中国人民大学出版社发起筹备并成立了由许多经济学专家学者组织的编辑委员会。中国留美经济学会的许多学者参与了原著的推荐工作。中国人民大学出版社向所有原著的出版社购买了翻译版权。北京大学、中国人民大学、复旦大学以及中国社会科学院的许多专家教授参与了翻译工作。前任策划编辑梁晶女士为本套译丛的出版做出了重要贡献，在此表示衷心的感谢。在中国经济体制转轨的历史时期，我们把这套译丛献给读者，希望为中国经济的深入改革与发展做出贡献。

《经济科学译丛》编辑委员会



# 目 录

第 1 篇	导论与国民收入核算 .....	1
	第 1 章 导论 .....	3
	第 2 章 国民收入核算 .....	10
第 2 篇	增长、总供给与总需求，以及政策 .....	19
	第 3 章 增长与积累 .....	21
	第 4 章 增长与政策 .....	32
	第 5 章 总供给与总需求 .....	40
	第 6 章 总供给：工资、价格与失业 .....	51
	第 7 章 通货膨胀与失业的解剖 .....	61
	第 8 章 政策预览 .....	69
第 3 篇	首要的几个模型 .....	73
	第 9 章 收入与支出 .....	75
	第 10 章 货币、利息与收入 .....	83
	第 11 章 货币政策与财政政策 .....	93
	第 12 章 国际联系 .....	101
第 4 篇	行为的基础 .....	113
	第 13 章 消费与储蓄 .....	115
	第 14 章 投资支出 .....	122

	第 15 章 货币需求 .....	130
	第 16 章 联邦储备、货币与信用 .....	137
	第 17 章 政策 .....	145
	第 18 章 金融市场与资产价格 .....	154
<b>第 5 篇</b>	<b>重大事件、国际调整和前沿课题 .....</b>	<b>161</b>
	第 19 章 重大事件：萧条经济学、恶性通货膨胀和赤字 .....	163
	第 20 章 国际调整与相互依存 .....	172
	第 21 章 前沿课题 .....	179
参考答案	.....	187
译后记	.....	225





# 第1篇

## 导论与国民收入核算





## 本章要点

- 我们从对三类模型及其应用的时间周期的简要介绍开始宏观经济学的研究，经济学研究就是围绕着这三类模型展开的。在此还对经济增长理论、通货膨胀、失业及经济周期进行了简要介绍并对与本学习指导对应的教科书进行了综述。

## 本章概要

### 1. 概括为三类模型的宏观经济学

宏观经济学的几乎所有内容都可以通过三类模型来理解。这三类模型是：**增长理论** (growth theory)，它描述了在**特长期** (very long-run) 当资本、劳动和技术可以变化时的经济运行情况；**总供给—总需求模型** [aggregate supply-aggregate demand (AS-AD) model]，它描述了在稍短时间内的经济运行状况，它实际上是两类不同模型（总供给模型和总需求模型）的联合。关于**总供给** (aggregate supply) 的不同假设决定了这类模型的应用周期。

对于我们将要讨论的时间结构进行定义很有必要。增长理论的特长期，指数十年甚至更长时期，在这期间，资本、劳动、技术水平和人口规模等所有要素都可以改变。此时我们研究在这一段时期内**潜在产出** (potential output) 而不是**实际产出** (actual output) 的行为。具体来说，我们研究如果所有的生产要素都被利用，产出数量会是多少的问题。

长期、中期和短期概念指的是在该段时间内，资本、劳动的供给等是固定的，或者潜

在产出是固定的。这些时期的主要区别是是否我们假定这些要素投入是被充分使用的：在长期，我们假定它们是被充分使用的，因此实际产出等于潜在产出；在稍短的时期，我们假定它们或者是被过度使用或者是使用不足的，此时产生产出缺口（output gap），见图 1—1 和图 1—2。

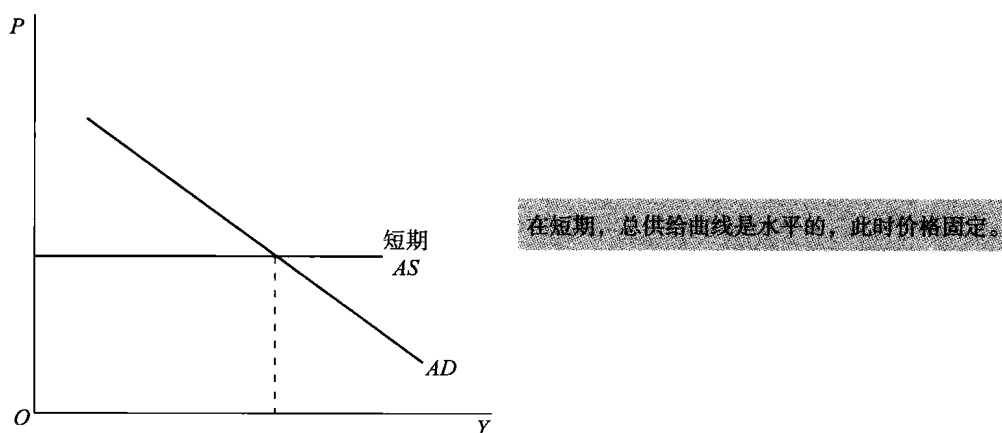


图 1—1 总需求与总供给：短期

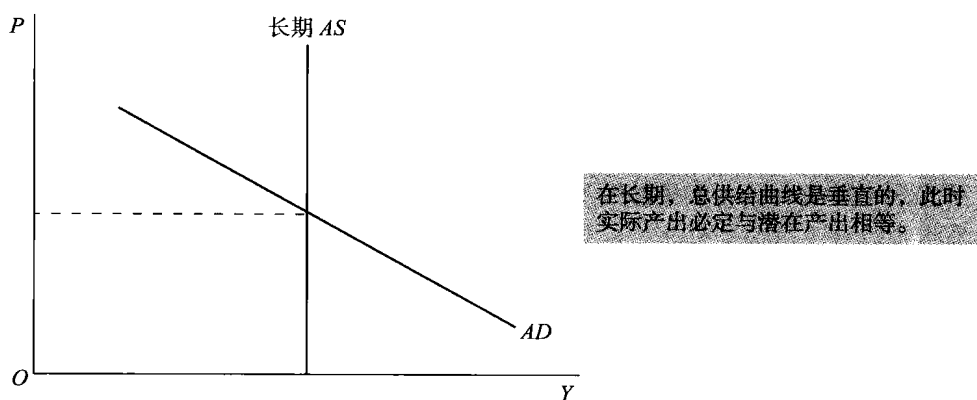


图 1—2 总需求与总供给：长期

AS-AD 模型研究一国产品的需求（用 AD 曲线刻画）与一国产品的供给（用 AS 曲线刻画）之间的相互作用来决定价格水平和产出水平。潜在的产出水平在该模型中总是固定的，只有实际产出可以改变。

我们通过改变对总供给曲线的假设来决定 AS-AD 模型此时所应用的时期（长期、中期或者短期）。

- 在**长期**（long run），当所有要素投入被充分使用时，总供给曲线在潜在产出水平处是垂直的，此时产出仅由总供给决定。
- 在**短期**（short run），时间太短暂以至于价格水平根本没有时间改变，因此总供给曲线是水平的，此时产出仅由总需求决定。
- 在**中期**（medium run），位于上述两种极端情形的中间某个位置，要素投入不必被

充分使用，价格水平也未冻结，此时 AS 曲线向上倾斜。  
我们将在第 5 章着重讨论这个话题。

## 2. 重申

经济的增长率是指产出的增长率 (growth rate)。GDP 的趋势路径 (trend path) 是指所有要素都被充分利用情况下产出的增长率。

它们的区别是什么？第一个概念是指实际产出的增长量，第二个概念是指潜在产出的增长量。

**经济周期** (business cycle) 是指围绕着产出的趋势路径的扩张和收缩的循环。

**产出缺口** (output gap) 度量的是潜在产出和实际产出之间的差距。它随着经济周期而变化：在衰退时增加，在经济复苏时减小，有时候减小得太厉害以至于变成负的（当要素投入被过度利用时存在这种情形）。

**通货膨胀** (inflation) 与产出缺口是逆向相关的——当 AD 曲线变化时，价格和产出是同时上升的；当潜在产出固定时，实际产出的增加会使产出缺口下降。

当要素未被充分利用时，实际产出低于潜在产出。当要素被过度利用时（考虑经济中的所有人都加班加点地工作），实际产出高于潜在产出。在随后我们将发现第二种情形是通货膨胀。

什么是通货膨胀？**通货膨胀率** (rate of inflation) 是价格水平上的百分比变化。这个价格水平经常用**消费价格指数** (consumer price index, CPI) 来度量——与一个城市消费者的商品篮子的成本相联系。CPI 在一年内的百分比变化是对一年内消费者通货膨胀水平的一个度量。

## 3. 本书概要与预告

第 2 章包括了国民收入核算，介绍了一些课本中用到的恒等式。第 3 章和第 4 章包括增长理论，以及在特长期的潜在产出行为。第 5 章和第 6 章引入了 AS-AD 模型以及分析处于经济周期中的产出的框架。第 7 章讨论了在同一时期内的通货膨胀和失业问题。第 8 章引入了美国的货币政策制定。第 9~11 章深入研究了总需求。第 12 章拓宽了我们的视角，引入了国际联系。第 13~18 章着重探讨了国内经济的个别问题：消费、投资等，以及一些政策问题。第 19 章突出强调了高通货膨胀和大量政府赤字方面的问题。第 20 章对开放宏观经济学做了简要的介绍。第 21 章介绍了一些经济学研究的前沿问题。

## 4. 必要条件与学习方法

在阅读经济学内容时，最好在手头放一支笔。你可以偶尔停下来画一下图，标出有存疑问题的区域，或者对重要的定义做一下笔记。不要害怕，教科书不应该像读小说一样读。在一些稍难的章节中你应该经常停下来仔细思考一下。

你也许想养成跟踪当前热点事件的习惯。本书提醒你，你学习宏观经济学知识是为了更好地理解这个世界。

### ◇关键术语

特长期

菲利普斯曲线

长期

增长率  
中期  
产出缺口  
总供给曲线  
消费价格指数

短期  
产出的趋势路径  
总供给—总需求模型  
通货膨胀

经济周期  
增长理论  
潜在产出  
总需求曲线

### ◇ 绘 图

检验一国经济健康程度的最简单的方式就是将它的实际 GDP 制成一张表。当实际 GDP 比平时增长更快时，表明经济表现良好，反之亦然。表 1—1 和图 1—3 要求你绘制从 1985 年到 2005 年间美国实际 GDP 的变化率，然后将它与 GDP 增长的趋势率相比较。我们假设增长的趋势率为 3%——这是自从 1960 年以来对于经济的平均增长率的一个粗略估计。你能辨别出经济周期是处于向上还是向下趋势吗？

表 1—1

年份	GDP (10 亿美元)	与前一年相比的变化百分比 (%)
1985	6 053.7	—
1986	6 263.6	3.5
1987	6 475.1	3.4
1988	6 742.7	
1989	6 981.4	
1990	7 112.5	
1991	7 100.5	
1992	7 336.6	
1993	7 532.7	
1994	7 835.5	
1995	8 031.7	
1996	8 328.9	
1997	8 703.5	
1998	9 066.9	
1999	9 470.3	
2000	9 817.0	
2001	9 890.7	
2002	10 048.8	
2003	10 301.0	
2004	10 703.5	
2005	11 048.6	

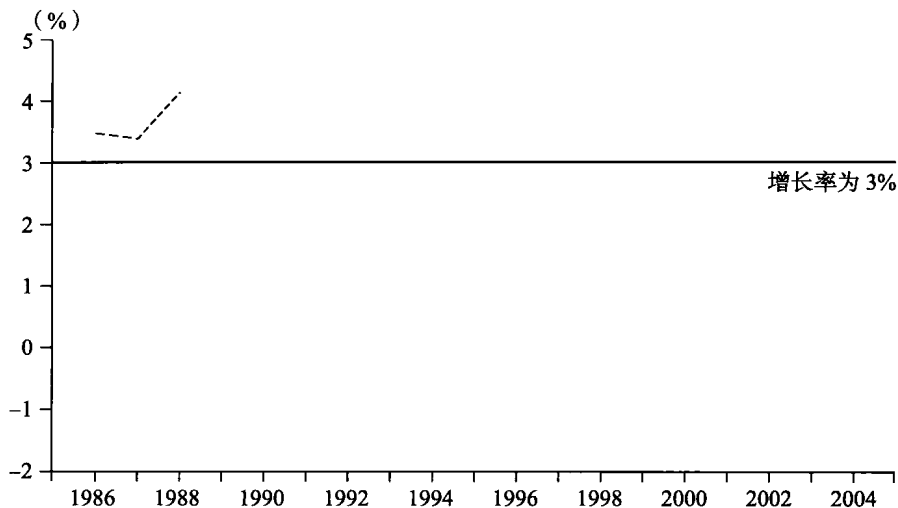


图 1—3 GDP 变化百分比

为了完成这个图表，你必须首先计算 GDP 的变化率，然后绘制出它们。举例来说，1985 年实际 GDP 是 60 537 亿美元，1986 年是 62 636 亿美元。因此年增长率就是  $100\% \times [(62\ 636 - 60\ 537) / 60\ 537]$ ，大约为 3.5%。我们已经在图中为你完成了前面几年的数据，请你在图中完成剩下的。

## ◇经济学释义

### 模型

一个经济模型包含了一系列假设和一个或多个等式。这些等式描述了模型的变量（投入和产出）之间是怎样相互联系的。

假设是很重要的。正如我们在总供给—总需求模型中所看到的那样，一个假设（像垂直的 AS 曲线）可能在一些情形（例如当市场完全出清时）中是有效的，但是在其他情形中无效。我们从不假设总供给曲线是垂直的，且我们从不用增长理论去描述经济周期波动（它真的做不到）。当我们决定是否用假设来回答问题时，该假设的有效性就变成一个很关键的考虑因素。

当运用模型时，我们必须应用到判断。一个好的模型通过不去涉及某些方面来简化实际世界。这些方面与它要解释的问题是不相关的。这样的话，如果被省略了的关系是与这些问题相关的，那么构造出来的模型就会出现问題。所以，构造模型需要的不只是数学，它还需要判断（judgment）。

## ◇技术回顾

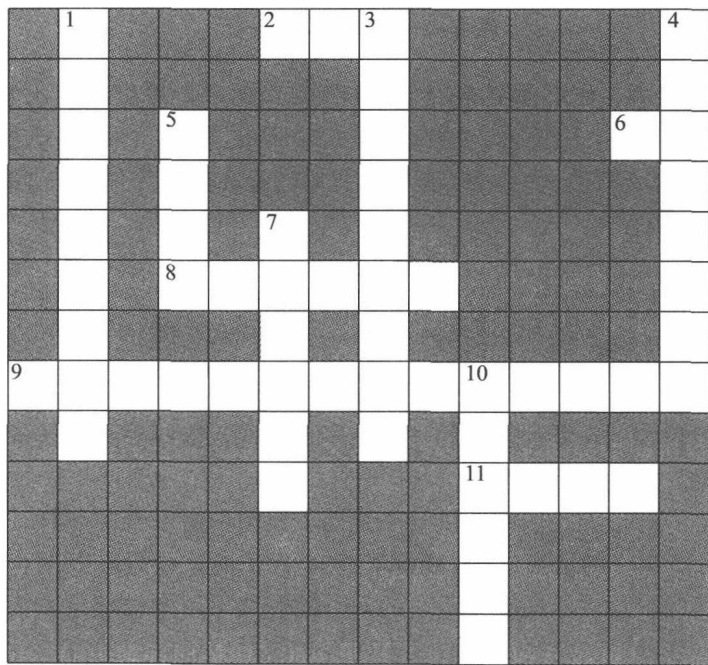
### 积极学习

积极学习有两个组成部分：积极阅读和积极复习。积极阅读是一项需要提高的很好的

技能，因为当你阅读教科书、报纸时或者一旦你成为总统后阅读你的顾问提交的报告时你都可以使用该方法。积极阅读的关键是：阅读时笔不离手。通过这种方式，你可以在关键点下画线，写下辩论性陈述论点后面的假设（举个例子，一个天气预报员可能说“明天将是晴天”，这意味着“如果当前盛行风没有改变，明天会是晴天。这将使丽塔飓风直接刮向北方，正好经过我们”），将陈述翻译成图（举例来说，“今年玉米价格增长了，卖的数量减少了”可以用微观供给和需求曲线图中供给曲线的一个移动加以说明）。

如何积极复习？复习所有你曾经标注下画线的地方，攻克尽量多的问题。为了确保你能较好地定义那些关键术语，你可以做一些记忆卡片。写下每个模型的一系列假设，然后考虑什么时候这些假设不再有效。这将帮助你决定何时可以或者不可以将一个特定的模型应用于某个问题中。总结一张大卡片地图，在上面可以标记你学过的模型之间是如何相互联系的。然后，当你在各个模型之间徬徨迷惑时，你可以参考这张地图。

### ◇填字游戏



横

2. 对价格水平的度量
6. 这条曲线的斜率决定了 AS-AD 模型的时间范围
8. 用于特长期的理论类型
9. 你正在学习什么
11. 增长理论和 AS-AD 模型可以在不同\_\_\_\_\_长度上运用

竖

1. 当所有要素投入都被充分利用时的产出
3. 价格水平的变化率
4. 周期类型，围绕着产出的趋势路径的波动
5. 在\_\_\_\_\_期，AS 曲线垂直
7. 我们用什么简化现实世界
10. 缺口类型，潜在产出和实际产出之间差异的度量



## ◇填空题

1. 经济的特长期行为是\_\_\_\_\_的研究领域。
2. 经济在短期、中期和长期运行的行为能被\_\_\_\_\_模型很好地描述出来。
3. \_\_\_\_\_曲线描述了在每个价格水平上厂商所愿意提供的产出的数量。
4. \_\_\_\_\_曲线描述了在每个价格水平上商品的总需求。
5. 当所有要素投入被充分利用时，\_\_\_\_\_曲线在长期是水平的。
6. 在长期，产出缺口是\_\_\_\_\_。
7. \_\_\_\_\_度量一个典型城市消费者的购买成本。

## ◇判断题

1. 在短期，总供给曲线是水平的。
2. 在中期，总供给曲线是垂直的。
3. 当价格不调整时，总供给曲线是向上倾斜的。
4. 当实际产出低于潜在产出时，价格上升。
5. 你所学的关于宏观经济学的很少知识可以用增长理论/总供给/总需求框架进行讨论。

