


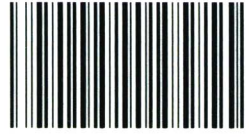


文物保护单位

宜兴文物

宜兴市文物管理委员会 编

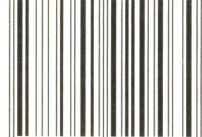
 文物出版社



01656950

宜兴文物

ISBN 978-7-5010-2946-4



9 787501 029464 >

定价：160元

K872.533
20105

阅 览

宜兴文物

文物保护单位

宜兴市文物管理委员会 编



文物出版社

封面题字：张文彬

封面设计：仲成和

责任印制：王少华

责任编辑：张晓曦

图书在版编目（CIP）数据

宜兴文物：文物保护单位 / 宜兴市文物管理委员会编

—北京：文物出版社，2010.6

ISBN 978-7-5010-2946-4

I. ①宜… II. ①宜… III. ①历史文物 - 宜兴市②名胜古迹 - 简介 - 宜兴市③文化遗址 - 简介 - 宜兴市 IV.

①K872.533②K928.705.33

中国版本图书馆CIP数据核字（2010）第055948号

宜兴文物

文物保护单位

宜兴市文物管理委员会 编

文物出版社出版发行

（北京东直门内北小街2号楼 邮政编码100007）

http: //www.wenwu.com

E-mail: web@wenwu.com

北京宝蕾元科技发展有限公司制版

北京盛天行健印刷有限公司印刷

新华书店经销

889 × 1194 1/16 印张：10.5

2010年6月第1版 2010年6月第1次印刷

ISBN 978 - 7 - 5010 - 2946 - 4

定价：160元

《宜兴文物》编辑委员会

主任：王中苏

副主任：许伟英 洪 雅

编委：宗培君 许夕华 谈国华 黄兴南 杜雪之

主编：洪 雅

副主编：宗培君

统 筹：谈国华

撰 稿：黄兴南

摄 影：黄兴南 潘纪纲 周 婷 王辰熙 周惠民

蒋苏荣 蒋小忠 邓柏林 陈寿春 李民扬

徐泽民 史锦伟 陈 静 陈 成

设 计：仲成和

目录

序 6

全国重点文物保护单位

1. 骆驼墩遗址 10
2. (1)宜兴窑址之小窑墩遗址 14
(2)宜兴窑址之洵洳窑遗址 16
(3)宜兴窑址之真武殿窑群 18
(4)宜兴窑址之筱王村窑群 20
(5)宜兴窑址之前墅龙窑 22
(6)宜兴窑址之前进窑遗址 24
3. 国山碑 26

江苏省文物保护单位

1. 西溪遗址 32
2. 宜兴太平天国王府及壁画 34
3. 新四军标语 36
4. 周王庙及碑刻 38
5. 徐大宗祠 40
6. 文昌阁 42
7. 东坡书院 44
8. (1)宜兴古桥梁之东仓桥 46
(2)宜兴古桥梁之大浦桥 48
(3)宜兴古桥梁之茭渚桥 50
(4)宜兴古桥梁之永安桥 52
(5)宜兴古桥梁之阳溪桥 54
(6)宜兴古桥梁之步龙桥 56
(7)宜兴古桥梁之扶风桥 58
(8)宜兴古桥梁之新桥 60
(9)宜兴古桥梁之福田桥 62
(10)宜兴古桥梁之鲸塘桥 64
9. 张公洞石刻 66

宜兴市文物保护单位

1. 螺丝墩遗址 70
2. 祈雨坛 71
3. 营盘遗址 72
4. 东坡海棠 73
5. 岳飞衣冠冢及岳霖墓 74
6. 龙头芥窑址 75
7. 南缸窑遗址 76
8. 蜀山窑群 77
9. 戴家窑址 78
10. 黄龙山北坡窑址 79
11. 黄龙山东坡窑址 80
12. 新安窑址 81
13. 李家窑址 82
14. 台新窑址 83
15. 黄龙山紫砂泥矿井 84
16. 江苏省供销社宜兴陶瓷
批发站码头 85
17. 补庐 86
18. 新四军第一纵队纪念地 87
19. 李复墓 88
20. 邵氏宗祠 89
21. 吴仕楠木厅 90
22. 阁老厅 91
23. 张公祠 92
24. 马氏旧宅 93
25. 瀛园 94
26. 男留灯楼 95
27. 化城寺 96
28. 城隍庙戏楼 97
29. 忠肃祠 98
30. 沈氏旧居 99
31. 周铁城隍庙 100
32. 静云禅寺 101

33. 陈氏宗祠	102	68. 万园桥	137
34. 葛氏旧居	103	69. 归径桥	138
35. 鲍氏旧居	104	70. 金龙桥及石码头	139
36. 潘氏宗祠	105	71. 范道古桥群	140
37. 公立宜兴中学门楼	106	(秀凝桥、永兴桥、兴隆桥、	
38. 沙彦楷故居	107	永年桥、永丰桥)	
39. 钱松岳故居	108	72. 官林桥	142
40. 周培源故居	109	73. 梅前永兴桥	143
41. 顾景舟故居	110	74. 黄干桥	144
42. 升平桥	111	75. 雪霁桥	145
43. 西芳桥	112	76. 南草塘桥	146
44. 大塍太平桥	113	77. 后亭桥	147
45. 大塍古桥群	114	78. 新渎永安桥	148
(王婆桥、长春桥、上塘桥)		79. 戈庄双桥	149
46. 画溪桥	115	80. 夏芳桥	150
47. 张泽桥	116	81. 万安桥	151
48. 镇龙桥	117	82. 中阳桥	152
49. 允济桥	118	83. 下裴桥	153
50. 严庄培德桥	119	84. 西城桥	154
51. 玉带桥	120	85. 碧鲜庵碑	155
52. 巷大桥	121	86. 四方碑	156
53. 施荡桥	122	87. 狄家坟华表	157
54. 谢桥	123	88. 紫云山华表	158
55. 张前桥	124	89. 恩荣坊	159
56. 永思桥	125	90. 任氏节孝坊	160
57. 施塘桥	126	91. 瞿氏节孝坊	161
58. 凤凰桥	127	92. 孙氏节孝坊	162
59. 蒋店(站)桥	128	93. 周氏节孝坊	163
60. 大虞桥	129	94. 路氏节孝坊	164
61. 青龙桥	130	95. 磬山塔林	165
62. 洋塘桥	131		
63. 武昌桥	132		
64. 见龙桥	133		
65. 永济桥	134		
66. 桐梓桥	135		
67. 洋溪桥	136		

宜兴市文物控制单位一览表

序

宜兴，古称荆溪，秦改阳羨，晋易义兴，宋时为避太祖赵光义之讳，定名宜兴，沿袭至今。宜兴境内先后建置有县、侯国、郡、州、军、府、市。春秋属吴，周元王四年（前472）属越，周显王三十六年（前333）属楚，后几易隶属为苏州、常州、镇江、无锡等。悠久的历史，多变的建置，铺垫了深厚的阳羨历史文化。

宜兴，地处江苏南端，与浙、皖接壤，位居沪、宁、杭三角中心，东濒万顷太湖，西南山峦叠障，其间丘陵平原交织，溪河湖荡密布。凭借这优越的地理环境，先民们认此宝地，择其而栖，渔猎耕作，繁衍生息，并在此播下了文明的火种。在灵谷洞发现的古人类化石距今已有10000多年。据考古调查，宜兴境内已知的新石器时代至青铜时代的遗址有20余处。2001年7月起，南京博物院、无锡市博物馆和宜兴市文管会联合考古队对堰南、骆驼墩、下湾、西溪等遗址开展了抢救性或主动性发掘，获得了重要成果，其中尤以7000多年历史的骆驼墩遗址最为典型，《中国文物报》报道称其“发现以平底釜为主要特征的全新文化类型；平底釜类型丰富，系列完整，具有典型分期意义；长江下游首次发现史前瓮棺葬；发现丰富的环境考古和农业考古资料。”由此骆驼墩新石器时代遗址被中国社会科学院评为2002年全国六大考古发现之一，并称骆驼墩文化遗址的发现，填补了太湖西部史前考古文化的空白，对重新认识和深入研究长江下游新石器时代考古学文化和长江下游地区的古代文化进程具有极其重要的意义。此外，宜兴境内汉、晋、唐、宋、元、明、清各时代的窑址更是数不胜数。众多的遗址，重要的发现，佐证了深厚的阳羨历史文化。

宜兴，人民素以耕读传家、为文立德为理念，因而造就了一代接一代名公巨卿，鸿儒硕彦。从古代的4状元，10宰相，400多名进士，920多名举人和众多的将领，到近当代的8000多名教授，24名两院院士以及不计其数的文学巨匠，艺术大师，不但贯通了阳羨历史文化的脉络，而且续写了物化的阳羨历史文化篇章。文昌阁、周王庙、忠肃祠、徐大宗祠、阁老厅、周培源故居等等珍贵的遗迹，有形的见证，彰显了深厚的阳羨历史文化。

宜兴，水秀山灵，民风淳朴，曾吸引了无数前来观光、寓居或赴任的文人雅士，不但给宜兴留下了许多脍炙人口的佳话美谈，而且留下了不少物质文化遗产。孙皓立国山碑于离墨山，范蠡制陶于台山村，杜牧筑水榭于东氿边，苏轼手植海棠于永定村，岳飞题壁于张公祠，乾隆寻父于崇恩寺……，名人的进入，文化的交汇，丰富了深厚的阳羨历史文化。

宜兴，地下文物星罗棋布，遗址、古墓、窖藏、散件，随处可见。

宜兴，地面文物遍及城乡，古窑、古碑、古庙、古桥，尤显珍贵。

宜兴，馆藏文物丰富多彩，石器、陶器、瓷器、青铜器、漆木器、钱币、书画，精品荟萃。

宜兴的历史文化是深厚的，宜兴的历史文化是丰富的，宜兴的历史文化是辉煌的。我们相信，《宜兴文物》一书出版，必将为展示和弘扬宜兴地域特色文化，推动历史文化名城申报，传承民族优秀传统文化，发展当代先进文化，促进精神文明和物质文明建设发挥独特的重要作用。

宜兴市人民政府市长 王甲芬

2010年4月





宜兴文物

全国重点文物保护单位



骆驼墩遗址

位于宜兴市新街街道陆平村唐南自然村。遗址分南北两区，南区在名为骆驼墩的紧连宜溧山地的自然岗地，北区在唐南村北。南北两区相距约500米，遗址总面积约25万平方米。

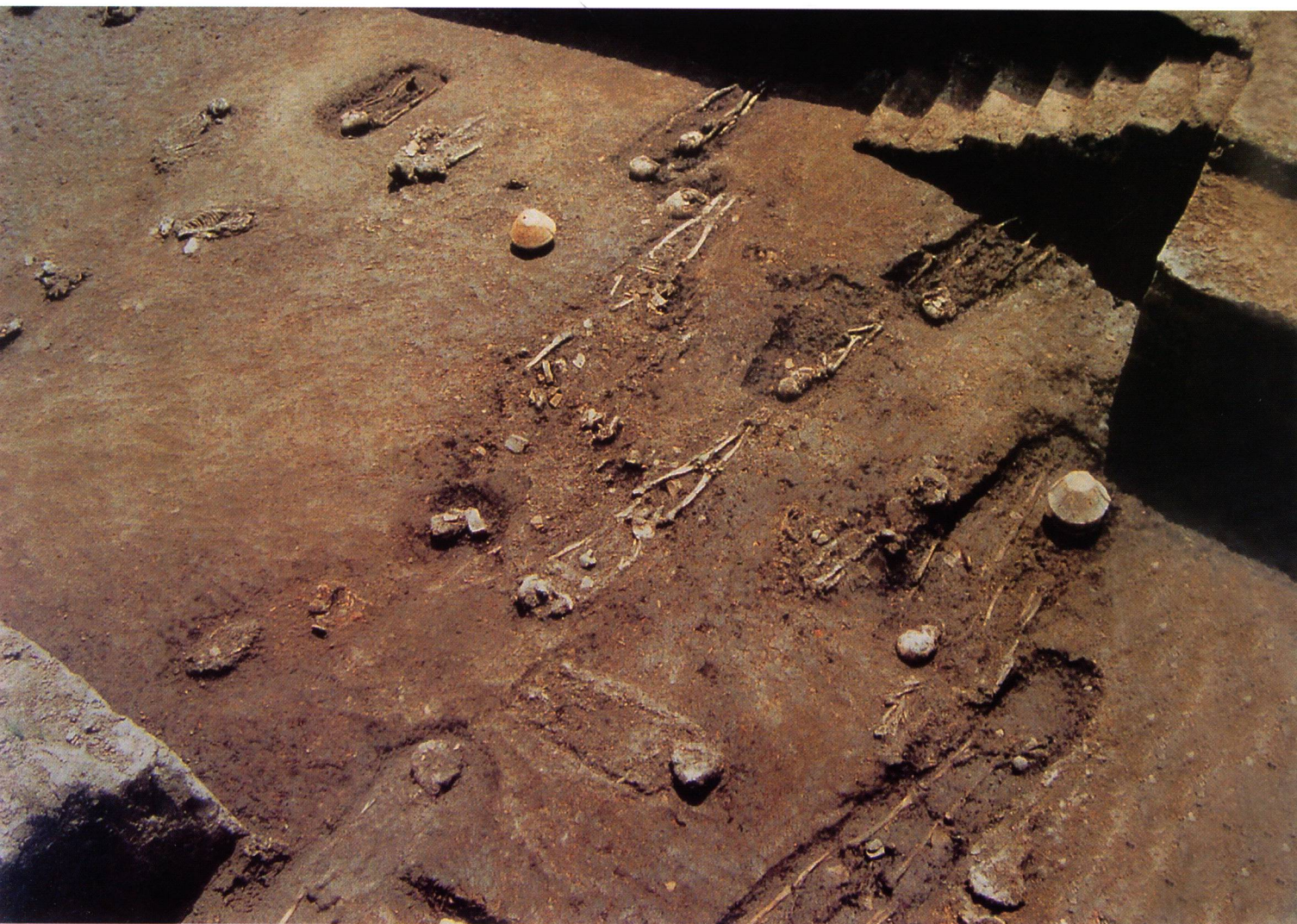
2001~2002年，由南京博物院考古研究所和宜兴市文管会组成联合考古队，对该遗址进行了较大规模的主动发掘，取得了重大收获。在发掘的1300平方米范围内，发现马家浜文化时期的墓葬52座，瓮棺葬39座，灰坑5座，房址3座，大型螺贝堆积遗迹1处，祭祀遗迹4处。发现崧泽文化、良渚文化墓葬和灰坑多座，另外还发现较为丰富的广富林文化遗存和印纹陶时期的文化遗存，其时间跨度从距今7000年前后至距今2000多年，前后延续达4000多年。发现石器、陶器、骨器、玉器等400余件，各类动物骨骸标本2000余件，碳化稻米2000多颗，被中国社会科学院考古研究所评选为2002年度全国六项重大考古发现之一。2006年5月，骆驼墩遗址被国务院公布为全国重点文物保护单位。



骆驼墩房屋遗址



骆驼墩出土石器

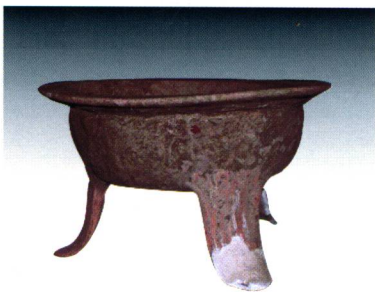


骆驼墩墓葬遗址



骆驼墩遗址北区地貌

骆驼墩遗址出土陶器



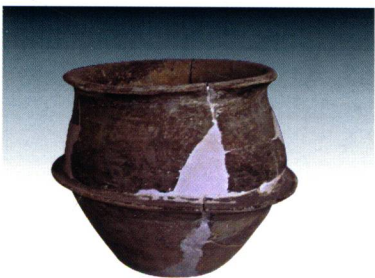
陶鼎



平底釜



陶盃



陶罐



平底腰檐釜



宜兴窑址

宜兴窑址，由晋小窑墩遗址，唐涧沅窑遗址，唐、宋真武殿窑群，宋筱王村窑群，明前墅龙窑，清前进窑遗址等六处古窑址组成，2006年5月由国务院公布为全国重点文物保护单位。

小窑墩遗址



位于宜兴市丁蜀镇周家村分洪桥西堍。窑址为一东西方向的长条形斜坡状高墩，全长约50余米，最宽处约20米，东头高约8米，西头高1~2米，属龙窑结构。

该窑创烧于西晋，终于宋。晋代的产品主要为青瓷器，胎质坚致灰白，个别露胎处呈淡红色；釉色淡青或青中泛黄；器形有碗、盏、碟、钵、盆、洗等，并有少量的双系或双复系罐及堆塑罐；装饰有网纹、连珠纹等。唐代产品仍为青瓷器，胎质致密灰白，淘练精细，釉色浅青、青绿或茶绿色，器形以碗、盘、盆、钵类为主，还有罐、灯盏一类器物。宋代产品大多为大件缸、瓮等陶器。



小窑墩遗址地貌