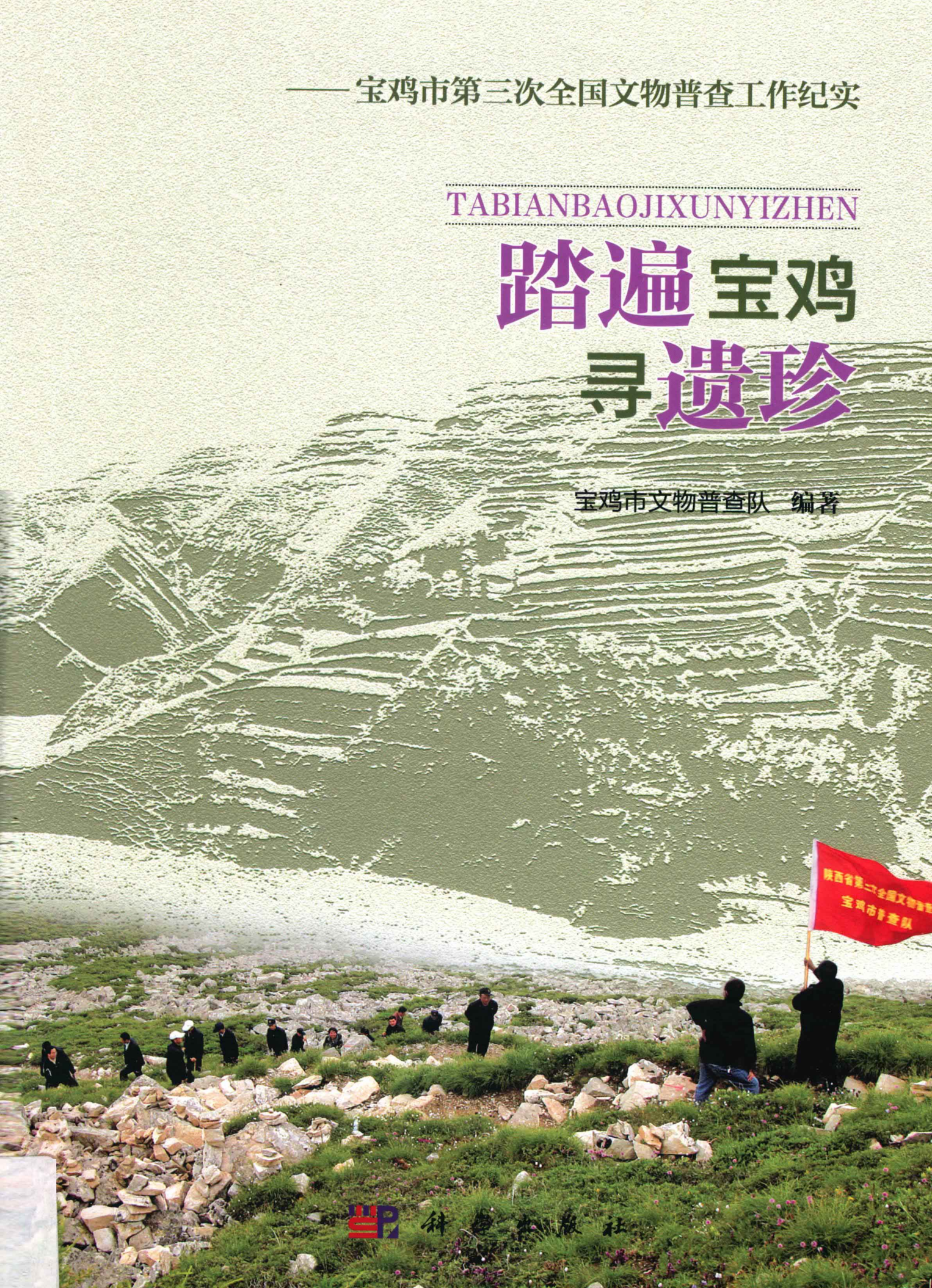


——宝鸡市第三次全国文物普查工作纪实

TABIANBAOJIXUNYIZHEN

踏遍宝鸡 寻遗珍

宝鸡市文物普查队 编著



科学技术出版社

踏遍宝鸡寻遗珍

——宝鸡市第三次全国文物普查工作纪实

宝鸡市文物普查队 编著

科学出版社

北京

图书在版编目 (CIP) 数据

踏遍宝鸡寻遗珍：宝鸡市第三次全国文物普查工作纪实 / 宝鸡市文物普查队编著. —北京：科学出版社，2011

ISBN 978-7-03-032878-6

I. ①踏… II. ①宝… III. ①文物—考古发现—宝鸡市
IV. ①K872.413

中国版本图书馆CIP数据核字 (2011) 第243496号

责任编辑：李 茜 / 责任校对：李 影
责任印制：赵德静 / 装帧设计：北京美光制版有限公司

科学出版社出版

北京东黄城根北街16号

邮政编码：100717

<http://www.sciencep.com>

北京彩虹伟业印刷有限公司印刷

科学出版社发行 各地新华书店经销

*

2011年12月第 一 版 开本：889 × 1194 1/16

2011年12月第一次印刷 印张：13 1/4

字数：360 000

定价：228.00元

(如有印装质量问题，我社负责调换)

前言

宝鸡，古称陈仓，位于陕西关中西部，地处陕、甘、宁、川四省（区）结合部，辖凤翔、岐山、扶风、眉县、千阳、陇县、麟游、太白、凤县等九县和陈仓、渭滨、金台三区，面积1.82万平方公里，总人口376万。这里风光旖旎，人杰地灵，境内名胜众多，古文化遗迹遍布，是中华民族早期文明发达地区之一。

七千多年前，北首岭人在这里刀耕火种，点燃了文明的火种。五千多年前，从渭河的支流姜水，吟唱出了我们伟大民族的初音，中华民族的人文初祖——炎帝，就出生活动在这里。三千多年前，周人的祖先来到董荼如饴的周原，用他们的勤劳与智慧，浇铸出了“青铜器之乡”，而以“德”、“孝”为核心的礼乐文化，开启了后世民本思想的先河。从秦文公东猎陈仓起（前762年），在四个多世纪里，秦人活动的中心舞台就在今宝鸡地区一带。与周人一样，他们的发展足迹，也深埋在宝鸡这片黄土地中。刘邦明修栈道，暗度陈仓；诸葛亮北伐病逝岐山五丈原；隋唐帝王于麟游修建避暑行宫——仁寿宫、九成宫；唐代皇帝迎奉佛骨于扶风法门寺；张载讲学眉县横渠书院，

创立“关学”；吴璘、吴玠兄弟大战金兀术于大散关……这一幕幕历史剧，无不以宝鸡为舞台。

《诗·大雅·卷阿》有云：“凤凰鸣矣，于彼高岗。”公元757年，唐肃宗为平安史之乱，西行到了陈仓，夜宿卧龙寺，听到凤凰的种种传说，也祈盼平叛成功，遂将陈仓改名为宝鸡。从此，御赐宝鸡这个地名历经千载而未变。

根据《国家“十一五”时期文化发展规划纲要》，国务院决定从2007年开始开展第三次全国文物普查，这是一项重大国情国力调查，是当前我国最大规模的文化遗产保护工程。

宝鸡市第三次文物普查从2007年4月开始，到2011年结束。普查分三个阶段，第一阶段从2007年4月至2007年12月，主要任务是成立各级文物普查领导小组和工作机构，制定普查实施方案和普查规范、技术标准，组织培训和试点；第二阶段从2008年1月至2009年12月，主要任务是逐县实地开展田野文物调查和信息数据采集登记工作；第三阶段是从2010年1月至2011年10月，主要任务是进行普查资料

的整理、汇总和总结。为了切实做好第三次全国文物普查工作，2007年9月，市政府成立了宝鸡市第三次全国文物普查领导小组，及时制定和下发了《关于开展第三次全国文物普查的实施意见》，制订了《宝鸡市第三次全国文物普查实施方案》。各县区也成立了相应的组织机构。

2007年12月12日至14日，宝鸡市文物局举办了第三次全国文物普查培训会，为全市第三次全国文物普查的田野调查工作奠定了良好的基础。2008年4月8日，宝鸡市第三次全国文物普查在眉县启动，田野实地调查全面铺开。

文物普查期间，得到了各级领导的关心和支持。陕西省文物局赵荣局长、刘云辉副局长先后多次来宝鸡，深入普查第一线，慰问和看望普查队员，指导普查工作。宝鸡市委常委、副市长、市文物普查领导小组组长孙毅亲自给普查队授旗，先后深入扶风、千阳县检查文物保护和文物普查工作。市文物局局长任周方同志多次深入县区看望慰问普查队员，传达有关文物普查会议精神。

各县区政府对普查工作高度重视。市文物普查队与各县区密切配合，积极联动。每个县都与市普查办联合召开动员启动会和总结验收会，广泛动员，充分发动，落实措施，夯实责任。各乡镇也能及时解决队员交通、食宿等具体问题，确保了工作的顺利开展。总结验收

后，普查队及时将普查资料移交县区文物部门，并对保护工作提出建议。普查队员坚持每到一个县区首先阅读地方文献有关当地历史沿革、行政建制、地形地貌、土壤气候、山脉水系、文物遗迹等内容，认真查阅1988年文物普查登记表及《中国文物地图集·陕西分册》中的有关内容及各乡镇区域地图，与县区文物普查办讨论工作方案，合理制订工作计划。普查开始后，普查队分成数个小组，下到乡镇，结合每个村落的分布、距离远近、地势的高低以及天气情况，进行合理安排，有效地保证了工作进度。

在田野调查中，普查队员坚持做到“勤动腿，多跑路；勤动手，多记录；勤动嘴，多打问；勤动眼，多观察；勤动脑，多思考”。就是要多跑路，确保行政村跑到率达到100%，自然村跑到率达到98%以上。多问群众，掌握更多的线索，记录更多的数据，采集更多的标本，确保资料的丰富性和完整性。用眼认真观察，用心仔细思考，举一反三，反复对比考证，弄清文物点的文化属性，确保数据和资料的准确性。

工作中，普查队员爱岗敬业、无私奉献，有的同志虽然年龄较大，有的还担任单位的领导职务，但他们以身作则，和年轻同志一起奋战在普查第一线，起早摸黑，从不喊苦叫累，以自己的实际行动弥补电脑知识的欠缺。年轻同志虚心上进，努力弥补自

己文物标本辨别方面的不足。在田野调查过程中，普查队员忍饥挨饿，带病工作，上高崖，钻土坑，过壕沟，爬山坡，饿了啃点干粮，累了就地休息一会儿。晚上顾不上休息，还要坚持把白天的普查资料按要求经过加工整理输入电脑。

宝鸡市第三次全国文物普查野外调查工作坚持以“科学发展观”为指导思想，以实事求是为基本原则，做到四个第一：要务第一多跑点，责任第一保平安，质量第一严把关，时间第一不拖延。从2008年4月8日开始，历时370多天，行政村踏查率100%，自然村踏查率98%，截至2009年10月20日顺利圆满地完成了12个县区的普查任务，共登记文物点5682处（最终数据以国家公布的数据为准），取得了丰硕成果和优异成绩，经省文物局专家组验收11个县区荣获优秀等级、1个县获良好等级。基本上摸清了全市田野文物的家底，为下一步的保护和利用打下了基础。

通过普查，取得了一批重大发现：渭滨区安底下前仰韶文化的陶盆、陶罐等残片的发现，对研究宝鸡地区前仰韶文化的内涵和分布有重要价值；麟游兰堡子发现的马家窑文化风格的宽而呈弧面状的器物口沿，是具有马家窑文化因素的仰韶文化的一个新类型；陈仓区桥镇遗址面积大，内涵丰富，其中龙山时期筒瓦、板瓦、槽型瓦等建筑材料的发现，把我国用瓦的历史提前到史前时

期，对研究中国古代建筑史有极其重要的意义；金台区蒋家庙西周时期城墙的发现意义十分重大；在扶风县的刘家北遗址，发现西周及战国时期的夯土遗迹和建筑材料，为深入研究周原地区的历史沿革增添了新资料；岐山县帖家河遗址夯土遗迹的发现，丰富了遗址的文化内涵，为研究关中西部西周聚落的分布提供了重要的考古资料；千阳县南寨镇尚家岭战国秦汉行宫遗址规模大，内涵丰富，对研究宝鸡地区战国秦汉时期的行宫布局、建筑材料等有重要价值；凤翔县的下塔陵遗址发现建筑材料和大范围的夯土，为研究先秦时期的建筑及秦都雍城的规划布局、城郊宫殿分布，提供了重要的考古资料；陇县牙科乡磨儿原城址遗迹布局保存比较完整，遗存丰富，填补了宝鸡地区汉代城址的空白；凤县的杨家河栈道遗址，遗存跨度较长，栈桥、栈道遗迹明显，丰富了秦岭山中古代交通路网的分布范围，对研究秦岭道路史提供了实物依据；太白县杜家庄公议分认遗粮碑，在宝鸡地区属首次发现，对研究清末税务征收管理制度有一定史料价值。

由于领导重视、机构健全、经费到位、工作认真、宣传广泛、效果显著，宝鸡市文物普查工作受到了国家文物局普查办和省市领导的充分肯定。2008年10月22日，省文物普查办公室第20期简报，向全省推广了“宝鸡经验”。“宝鸡经验”总结为以下三点：

一是凝聚人心。市文物普查办和普查队领导身先士卒，处处为工作和队员着想，普查队员在艰苦条件下无声地自觉地努力工作。在困难面前，大家靠事业心凝聚在了一起。二是互相品评。普查期间，队长巡回指导，发现问题，及时改正。田野普查结束，资料整理阶段，大家聚集在一起，互相品评，互相学习，最终表格填写质量大有提高。三是集体辨认标本。将标本依次陈列出来，让大家一起辨认和识别，确定年代。这样集思广益，队员之间相互学习，相互得到了提高。

2008年12月24日，国家第三次全国文物普查办公室副主任刘小和来宝鸡市调研文物普查工作时，对宝鸡文物普查工作以较高的质量和较快的速度推进给予充分的肯定。

文物普查工作启动以来，得到了宝鸡市各级政府的高度重视和广大干部群众的积极支持与参与，也引起了新闻媒体的极大关注。近两年来，在汉唐网发表普查信息100余条，编发《普查工作简报》38期，新华社、中央电视台、中国文物报、陕西电视台、宝鸡日报、宝鸡电视台、宝鸡电台、宝鸡新闻网密切追踪报道普查动态和重要发现，先后刊发播出稿件100余篇。其中千阳县尚家岭发现战国秦汉行宫遗址的消息在中央电视台新闻频道播出。《中国文物报》专文介绍了宝鸡文物普查的经验。2008年8月11日《宝鸡日报》整版刊出《宝鸡在寻宝》。2010年1月15

日《宝鸡日报》整版刊登《宝鸡文物家族大扩容》的长篇通讯，全面反映了正在进行的文物普查所取得的辉煌成果、普查队员栉风沐雨、风餐露宿的艰苦工作片段，以及广大干部群众对文物普查的热情支持和强烈的文物保护意识。报道刊发后，引起了社会各界对第三次全国文物普查和文物保护工作的广泛关注，为文物普查和文物保护工作营造了良好的舆论氛围和社会环境。可以说，文物普查队是宣传队，也是播种机，宣传了文物保护法规和政策，普及了文物知识，播下了文物保护的种子。

在陕西省文物局的大力支持下，在宝鸡市委、市政府的正确领导下，在各县区及乡镇政府的密切配合下，宝鸡市第三次全国文物田野调查任务于2009年10月20日圆满完成。

第三次全国文物普查是确保国家历史文化遗产安全的重要措施，也是提升宝鸡市文化软实力、建设文化旅游名市的一项基础性工作。在田野文物普查中，普查队员们栉风沐雨，风餐露宿，历经千辛万苦，跑遍了宝鸡市的山山水水，村村寨寨，取得了丰硕的成果，也涌现出了许多可歌可泣的感人事迹。为了充分展现宝鸡市第三次全国文物普查成果，弘扬文物人的科学求实、团结协作、吃苦耐劳精神，展示文物普查过程及普查成果，我们编辑了《踏遍宝鸡寻遗珍》图册。

[目 录]

前 言 \i

后 记 \201

摸清家底

秀丽宝鸡 \002

人文陈仓 \006

成果统计 \014

特大发现 \016

重大发现 \018

重要发现 \029

文化遗产 \044

扩大影响

组织动员 \056

领导关怀 \063

乡镇配合 \073

群众参与 \081

专家指导 \089

扩大宣传 \096

锻炼队伍

队员风采 \102

熟悉情况 \112

跋山涉水 \114

访问三老 \140

苦苦寻觅 \147

数据记录 \158

标本采集 \166

资料整理 \172

标本辨识 \180

切磋交流 \184

饥渴难耐 \186

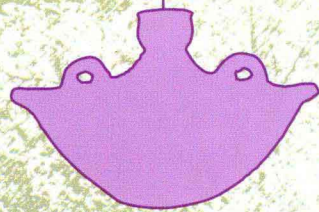
无可奈何 \190

忙里偷闲 \194

摸清家底

文物是不可再生的文化资源。第三次全国文物普查是国情国力调查的重要组成部分，是确保国家历史文化遗产安全的重要措施，是我国文化遗产保护的重要基础工作。

开展文物普查，是为了全面掌握不可移动文物的数量、分布、特征、保存现状、环境状况等基本情况，摸清家底，为准确判断文物保护单位形势、科学制定文物保护政策和规划提供依据。



秀丽宝鸡

▼ 宝鸡市区





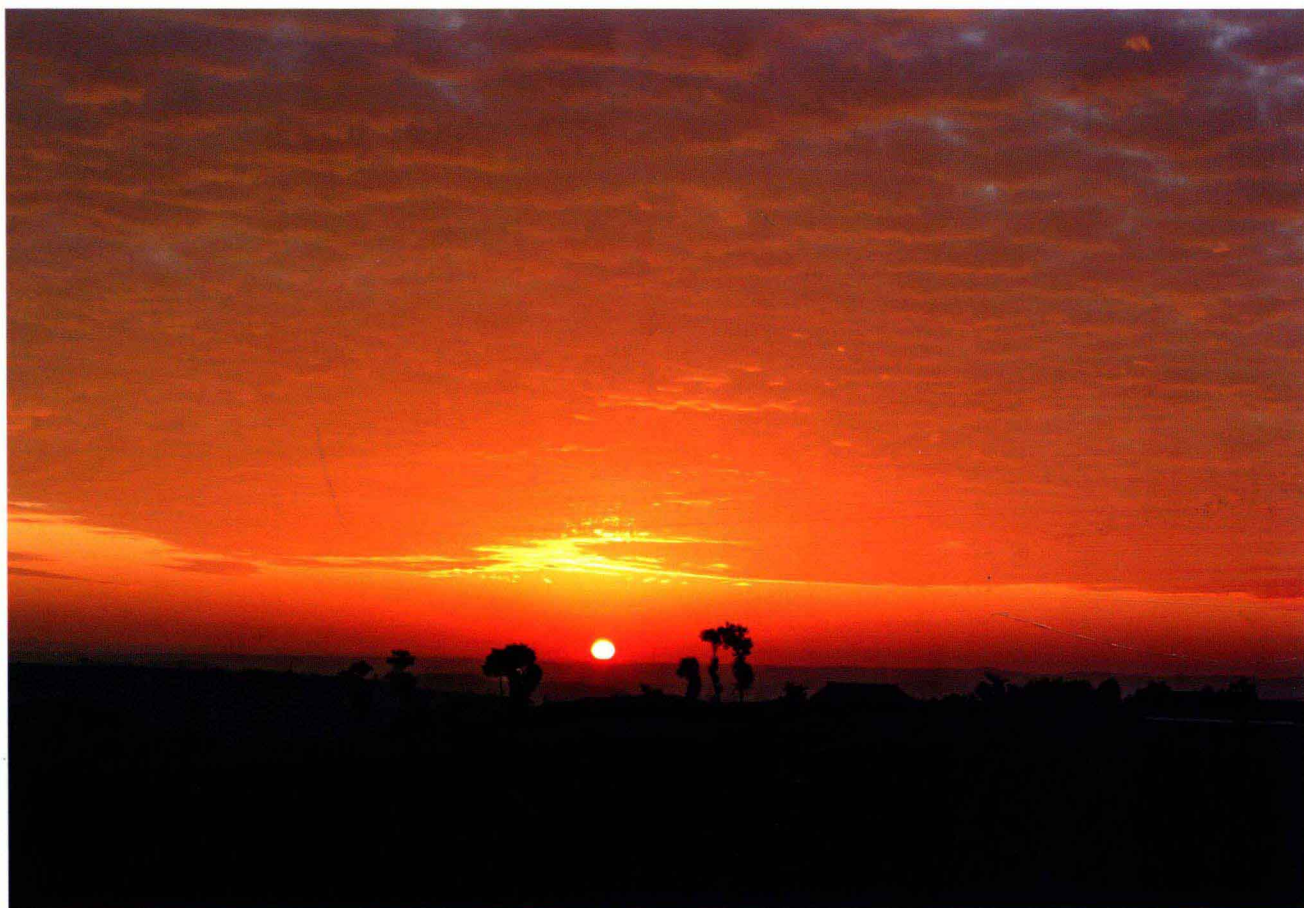
▲ 渭河宝鸡峡口

► 秦岭主峰太白山





◀ 凤翔东湖



▲ 日出

► 雨后



▼ 山川换装



人文陈仓



▲ 北首岭遗址出土的网纹船型壶

北首岭遗址

北首岭遗址位于宝鸡市金陵河西岸的二阶台地上，为新石器时代仰韶文化遗址。现为全国重点文物保护单位。

从 1958 年 8 月到 1978 年 6 月，中国科学院考古研究所先后对北首岭遗址进行了 7 次发掘，发掘面积 4727 平方米，发现墓葬 500 余座、房屋基址 50 余处。出土生产工具、生活用具等遗物 6000 余件。其中鸟衔鱼纹壶、网纹船形壶、陶塑人头像等，成为反映这一时期彩陶艺术的经典之作。

北首岭早期遗存上承老官台文化之末，下启仰韶文化之端，年代距今约 7000 年左右。该遗址的发掘揭示了仰韶文化早期阶段的面貌及变化脉络，为研究仰韶文化的起源和聚落布局等提供了重要的考古资料。

杨家村遗址

杨家村遗址位于眉县马家镇杨家村北台塬坡地上，是新石器时代至西周时期的古文化遗存。现为全国重点文物保护单位。

从 20 世纪 50 年代起，这里陆续有新石器时代陶器及西周青铜器出土。2003 年 1 月 19 日发现的西周青铜器窖藏，出土 27 件青铜器，件件有铭文，其中的逯盘铭文达 372 字，是新中国成立以来发现的西周青铜器铭文最长的 1 件，首次看到了周代人记录的西周王室世系，其世系顺序与《史记·周本纪》全然一致。这不仅为研究西周的历史文化提供了重要实物资料，也为西周宣王时期青铜器的分期断代建立了标尺。



▲ 杨家村西周青铜器窖藏

凤凰山遗址

凤凰山遗址位于岐山县城西北 6 公里处的凤凰山南麓，属仰韶至西周时期遗址，尤以西周遗存最为重要。现为全国重点文物保护单位。

这里发现周代高等级贵族大型墓葬 22 座及数百座中小型墓葬；此外还发现了环绕高等级贵族墓地的夯筑墙址；还出土西周时期的卜甲 700 余片，发现可辨识文字 400 多个，其中“周公”、“新邑”字样为首次发现。

该遗址所在地属周人发祥地周原的一部分，周代于此发生过许多重大事件，奠定了西周数百年的统治基础，在中国历史上具有重要地位。



▲ 凤凰山遗址

周原遗址

周原遗址位于岐山、扶风两县交界处，是自周太王迁居岐下，至周文王迁都沔京期间的周都所在地。现为全国重点文物保护单位。

周人迁都丰镐以后，周原仍是其政治、经济、文化活动的中心之一，留下了极为丰富的文化遗存遗物。从西汉宣帝神爵四年（前 58 年），这一带就开始发现西周青铜器，此后各代，不断有重要青铜器出土，如大孟鼎、小孟鼎、大克鼎、毛公鼎等。

1976 年以来，中国社会科学院、北京大学、西北大学、陕西省考古研究所等单位先后进行了多次发掘，发现多处城墙、宫殿和宗庙基址及墓葬、窖藏、作坊等重要遗迹，出土了大量青铜器、陶器、玉器、甲骨等珍贵文物。周原遗址被称为研究西周历史的地下宝库。



▲ 周原凤雏建筑基址

秦雍城遗址

秦雍城遗址位于凤翔县城南，是秦国历史上极为重要的一座都城遗址。现为全国重点文物保护单位。

秦自德公元年（前 677 年）初居雍城，至秦孝公十二年（前 350 年）迁都咸阳，雍城作为秦的国都，时间长达 328 年，是秦国历史上建都时间最长的都城，也是当时发达的大都市之一。雍城遗址分为城址区、国人墓葬区、秦公陵园区和郊外离宫别馆区四个部分。其文化内涵极为丰富，为研究先秦都市乃至中国古代城市建制提供了重要资料。

雍城曾留下了许多的历史故事：一代枭雄秦穆公称霸西戎；一代名相百里奚由身份卑微的奴隶传奇般地成为秦国丞相；千古一帝秦始皇在雍城举行成人冠礼盛典，并一举粉碎长信侯嫪毐发动的军事政变等。



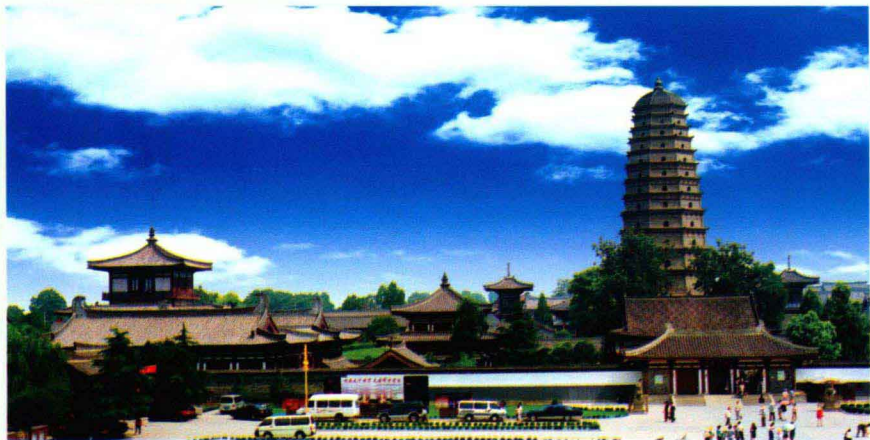
▲ 秦公一号大墓

法门寺

法门寺位于扶风县法门镇，相传建于东汉，因供奉佛指舍利和高筑真身宝塔而闻名于世，素有“关中塔庙始祖”之称。法门寺遗址现为全国重点文物保护单位。

法门寺原名阿育王寺。618 年，唐高祖李渊赐名为“法门寺”，先后有高宗、武则天、中宗、肃宗、德宗、宪宗、懿宗、僖宗等八位皇帝六次开启法门寺地宫，迎奉佛骨至京城长安、东都洛阳的皇宫供养。宋、元以后，法门寺逐渐由盛转衰。

1981 年法门寺真身宝塔坍塌。1987 年考古工作者拆除残塔，清理塔基时，在法门寺唐代地宫发现唐皇室供奉的大批金银器、琉璃器、瓷器等珍贵文物和佛指舍利，轰动国内外。

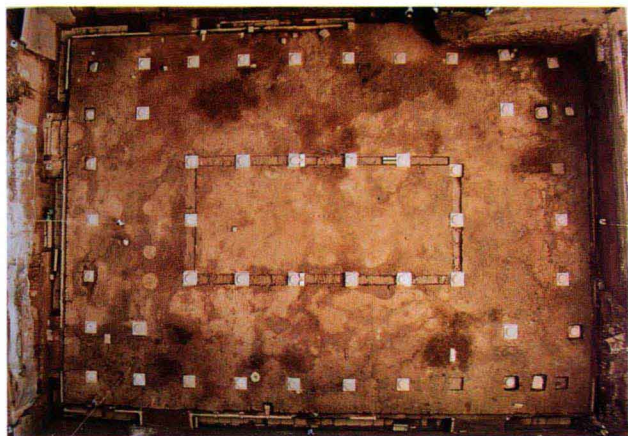


▲ 法门寺



▲ 法门寺地宫

隋仁寿宫唐九成宫遗址



▲ 唐九成宫遗址

九成宫遗址位于麟游县城区，是隋唐时期帝王的避暑离宫遗址。现为全国重点文物保护单位。

九成宫始建于隋开皇十三年（593年），离宫初名“仁寿宫”，随隋王朝的衰落而荒废。唐贞观五年（631年）李世民下诏修复仁寿宫，增筑禁苑、武库等，并更名为“九成宫”。唐永徽二年（651年），唐高宗李治又更名为“万年宫”。唐文宗开成元年（836年）毁于暴雨引发的洪水和泥石流。

九成宫以其富丽堂皇的宫殿建筑、引人入胜的山水胜景、凉爽宜人的气候，吸引了隋唐两朝四帝二十一次频频驾幸。虽经一千多年逐渐颓坏，但地上地下仍留有大量珍贵文物遗存，如一代楷书宗师欧阳询书写的九成宫醴泉铭碑、唐高宗李治御撰御书的万年宫铭碑等。

慈善寺石窟



▲ 慈善寺石窟

慈善寺位于麟游县东南漆水河西岸，始建于隋仁寿年间，是隋、唐两朝皇帝来九成宫避暑礼佛而建的皇家石窟寺院。现为全国重点文物保护单位。

慈善寺共有3大窟17龕，佛、菩萨、弟子共计47尊。其中一窟中的“敬福经”是全国唯一保存完整的世俗佛经，而窟内主佛与洛阳龙门奉先寺卢舍那大佛一样，开始有了武则天的身影。

慈善寺石窟造像丰满圆润，刀法洗练，代表了隋唐时期佛造像的最高艺术水平，是隋唐时期佛教造像的典范，它的建筑和雕刻样式曾是当时建造石窟的范本，为研究唐代宗教和文化艺术等提供了珍贵的实物资料，是隋唐佛教石刻艺术的不朽杰作。