



教育部人文社會科學重點研究基地
蘭州大學敦煌學研究所
甘肅省古籍文獻整理編譯中心

敦煌莫高窟百年圖錄

(伯希和敦煌圖錄)

北魏、唐、宋時期的佛教壁畫和雕塑

(敦編第3-465號窟及其他)

蘭州大學敦煌學研究所 編
甘肅省古籍文獻整理編譯中心

主編 鄭炳林 高國祥



甘肅人民出版社

敦煌莫高窟百年圖錄

(伯希和敦煌圖錄)

北魏、唐、宋時期的佛教壁畫和雕塑

(敦編第3—465號窟及其他)

(下)

甘肅人民出版社

蘭州大學敦煌學研究所
甘肅省古籍文獻整理編譯中心

編

鄭炳林 高國祥 主編

參加編寫人員

張景峰

(敦編第3至16窟、31窟、45至64窟、196窟、217窟、
225窟、233窟、263至287窟、327至409窟、448至465窟)

張善慶

(敦編第25至31窟、44窟、290窟至323窟、409窟、427至431窟)

黨燕妮

(敦編第61窟、66至97窟、209窟、231至260窟)

沙武田

(敦編第98至205窟、217至225窟)

統稿 高國祥 王琦

項目編輯 王琦

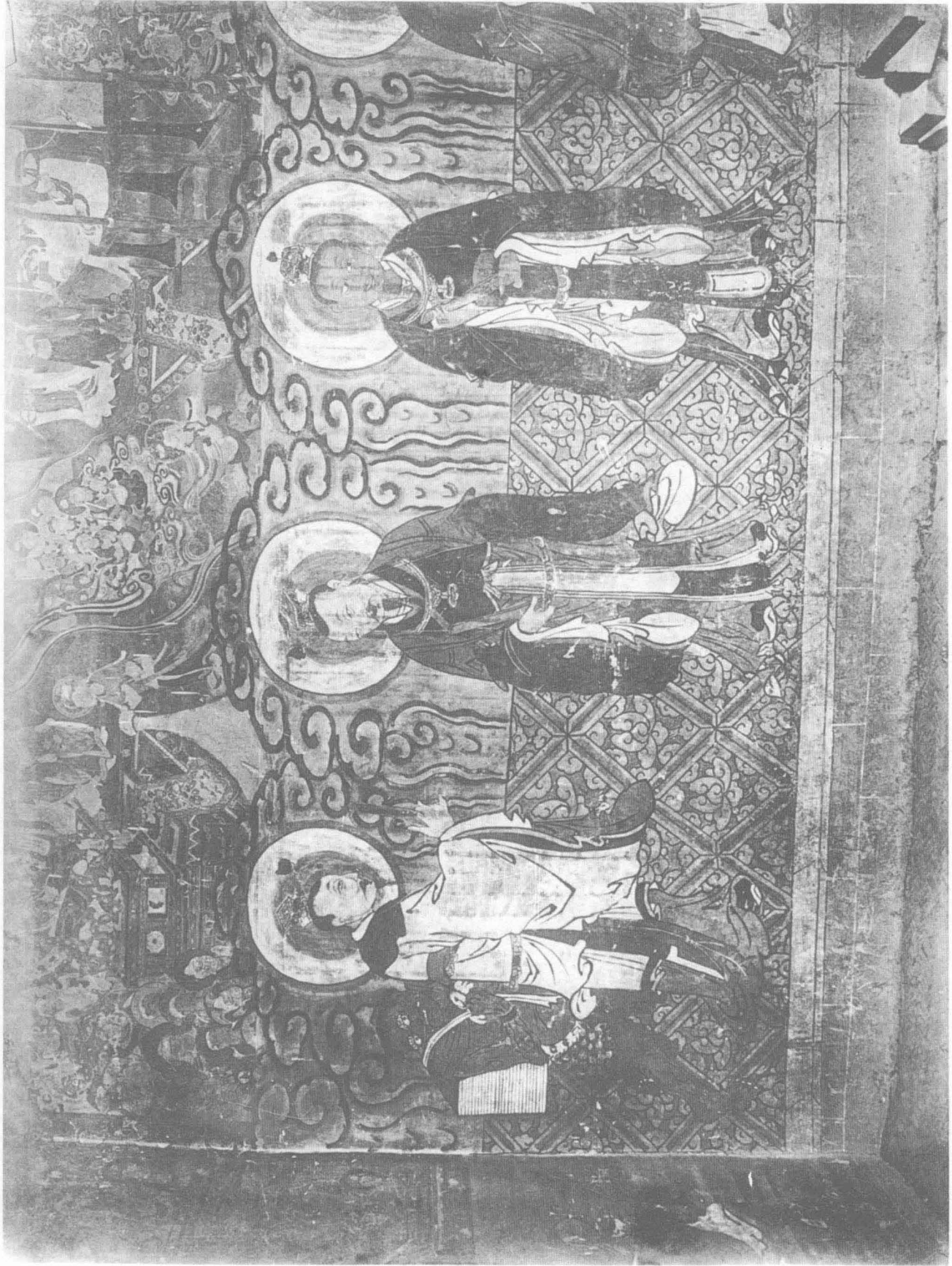


敦編第 150 窟 (P12) 前室南壁

|| 圖版說明 ||

敦編第 150 窟(P12) 前室南壁

此畫面為莫高窟第 150 窟清畫道教神將七身。具體身份不明，待考。



敦編第 150 窟 (P12) 主室南壁下方

|| 圖版說明 ||

敦編第 150 窟(P12) 主室南壁下方

此畫面為莫高窟第 150 窟清畫道教十二星君部分。該洞窟壁畫原本為晚唐作品，後清人抹掉晚唐作品重繪。畫面上仍可看到清畫上部有晚唐經變畫內容。



敦編第 150 窟(P12) 前室北壁

|| 圖版說明 ||

敦煌第 150 窟(P12) 前室北壁

此畫面為莫高窟第 150 窟清畫道教人物。具體身份不明，待考。

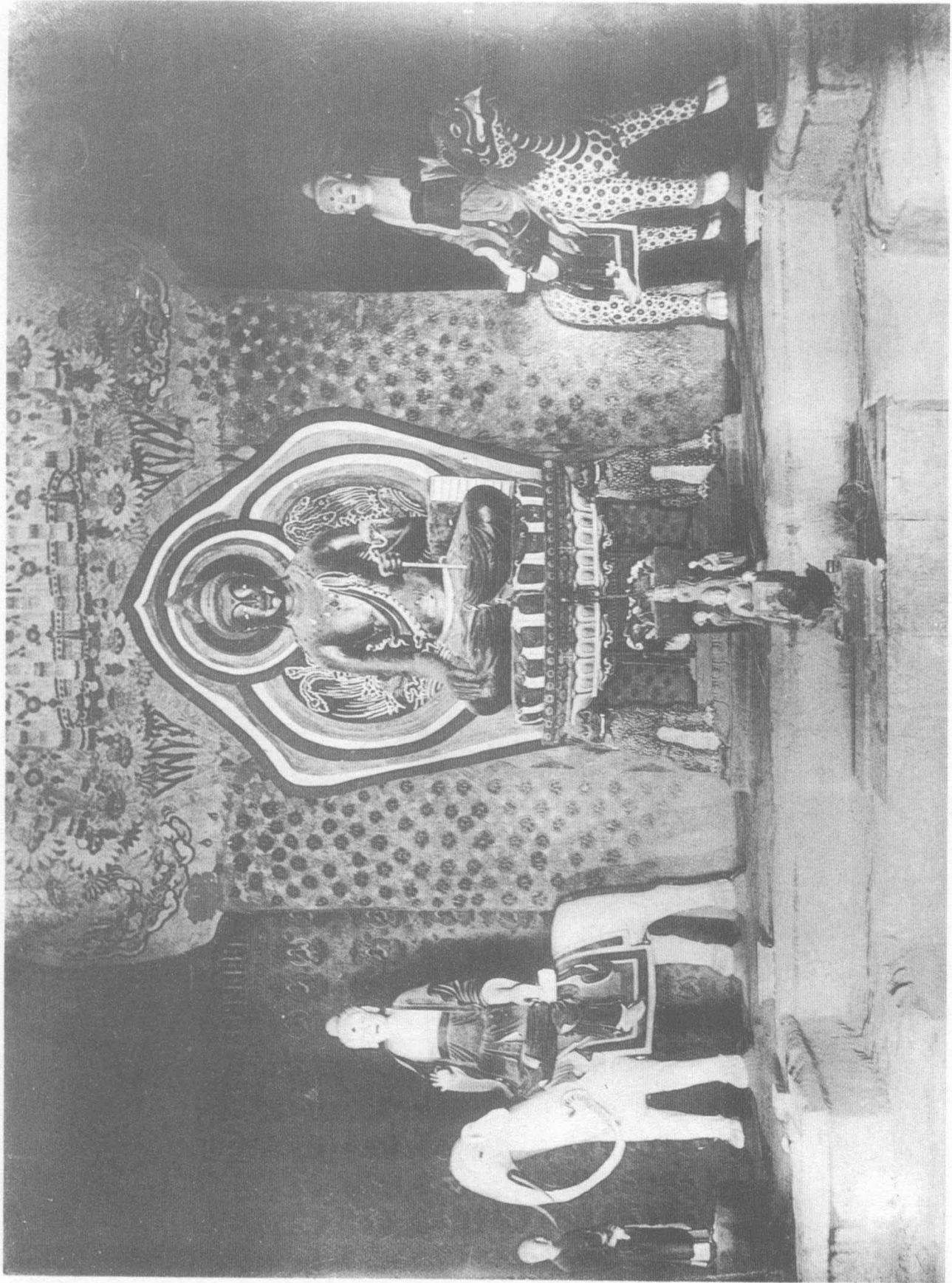


敦編第 150 窟(P12) 主室北壁下方

|| 圖版說明 ||

敦編第 150 窟(P12) 主室北壁下方

此畫面為莫高窟第 150 窟清畫十二星君部分。上為晚唐經變畫。

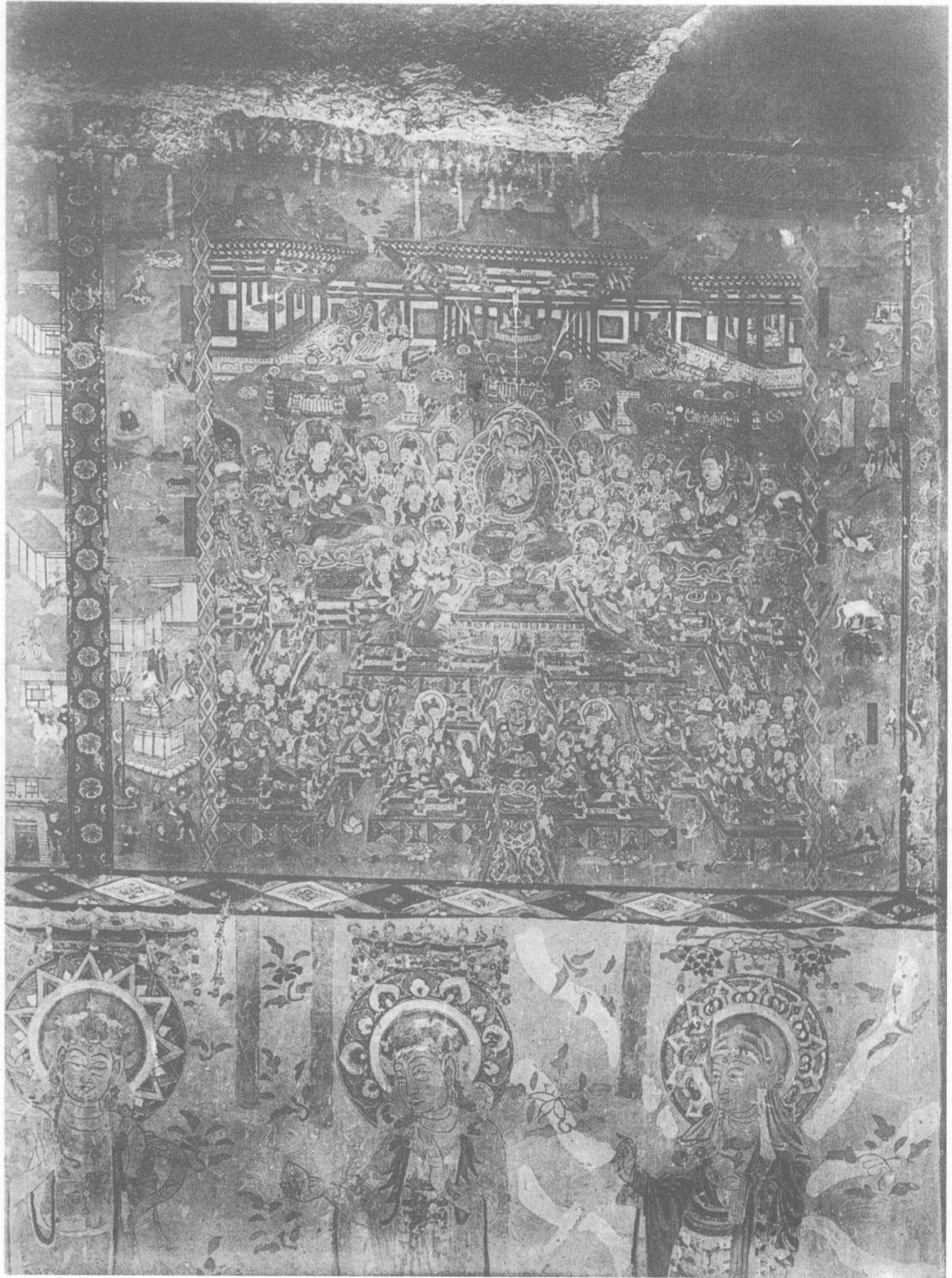


敦編第 152 窟(P14) 主室

|| 圖版說明 ||

敦編第 152 窟(P14) 主室

此畫面為莫高窟第 152 窟主室內景。該洞窟始建於歸義軍時期，為一大窟，覆斗頂，背屏式中心佛壇，長甬道。原作彩塑壁畫現已完全不存。後經沙州回鶻時期重修，現在洞窟內所看到的內容全為這一時期的作品。主室各壁全為千佛造像。甬道南北壁畫供養菩薩像。畫面中心佛壇彩塑造像均非原作，也不是回鶻時期作品，大概是清代時期所作，表現華嚴三聖主尊。

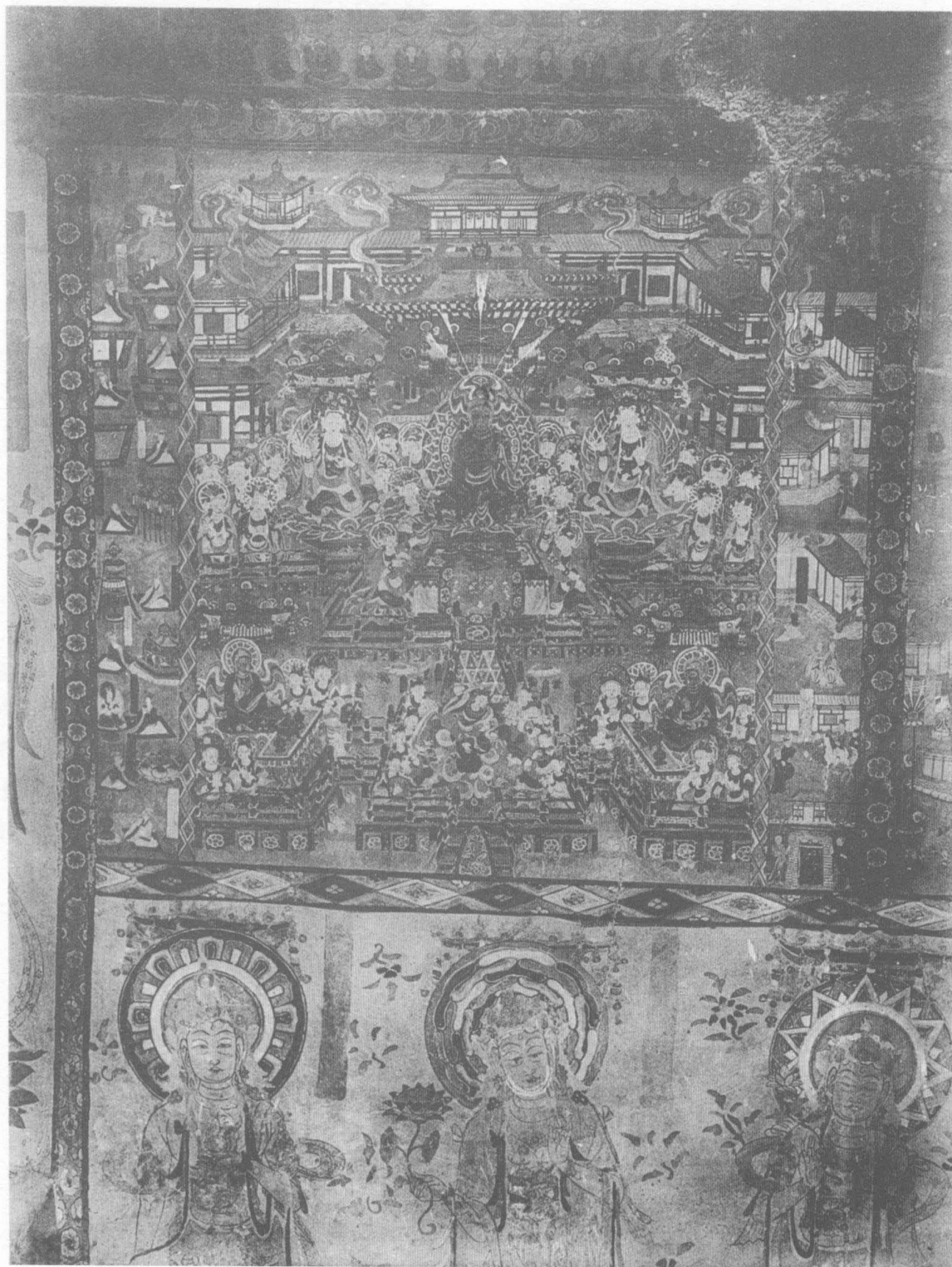


敦編第 154 窟 主室北壁(1)

|| 圖版說明 ||

敦編第 154 窟 主室北壁(1)

此畫面為莫高窟第 154 窟主室北壁上東起第一鋪報恩經變，下供養菩薩像一排。此窟為中唐洞窟。按伯希和編號，第 154 窟屬第 152 窟附龕，因此無單獨編號。畫面中的報恩經變畫屬中唐原作，下供養菩薩像屬西夏時期重繪。報恩經變為條幅式結構，中間主體說法會，兩側條幅分別畫右側“惡友品”，左側上“論議品”，下“惡友品”。主體說法會主尊中軸綫上畫另一尊像即“盧舍那佛”，屬佛衣畫，表示另一主尊造像。該鋪報恩經變是莫高窟較為有代表性的作品，因為在此之前報恩經變並未成熟，也未定型。而此窟的形式和圖像特徵是其後主要的形式，奠定了報恩經變的基本圖像構成和結構特徵。



敦編第 154 窟 主室北壁(2)

|| 圖版說明 ||

敦煌第 154 窟 主室北壁(2)

此畫面為莫高窟中唐第 154 窟主室北壁上西起第一鋪觀無量壽經變，下西夏畫供養菩薩像。觀無量壽經變發展到中唐第 154 窟時，已是相當成熟，並沒有出現新的內容特點，而是沿續了自初唐第 172 窟等觀無量壽經變的基本圖像內容與結構特徵，即這種條幅式結構。祇是到中唐時期觀無量壽經變的表現遠沒有初盛時期的灑脫，用筆更加嚴謹，卻力度不夠。畫面的整體結構也顯得有些拘束，畫面中的人物更加複雜。整體的藝術水平有些倒退。