



長城
萬里

長沙黃杰



錦繡系列 江山萬里

長城萬里

作者：林 藜

發行人：許鐘榮

發行者：錦繡出版社

社址：臺北市金山街三〇號六樓之一

電話：三二一九八八〇・三九四九三六二・三九四九七〇三

郵撥帳號：一五四九九九

分色製版：天然彩色製版有限公司

電話：(〇二)六一三六三八・六二六六三八

印刷：偉功彩色印刷事業有限公司

電話：三〇一二六三六・三七一三六六五

內文排版：伊興企業有限公司

電話：五二一九五四三

照相打字：五湖企業有限公司

電話：三八二一二三四・三八二一二三五

中華民國六十九年十月出版

中華民國七十年一月再版

中華民國七十年四月三版

行政院新聞局局版臺業字第二〇八五號

版權所有 不准翻印

本書如有缺頁、倒裝，請寄回本社調換。謝謝！

K928.9
815(2)

S005064

長城萬里

長沙黃杰



S9011195

序

黃杰

中國自古以來邊患，多從北方而來。司馬遷匈奴傳云：「唐虞以上有山戎、獫狁、薰粥，居於北蠻。」史記索隱進一步註釋曰：「匈奴別名也。唐虞已上曰山戎，亦曰薰粥，夏曰淳維，殷曰鬼方，周曰玁狁，漢曰匈奴。」薰粥之名見於史記五帝本紀，黃帝「北逐薰粥」。商代時，「高宗伐鬼方，三年克之」。西周時，玁狁南犯，至於涇陽，鎬京震動，宣王命尹吉甫、方叔、南仲等，三次北伐，然後平定。詩云：「薄伐玁狁，至於太原，出車彭彭，城彼朔方。」至西周末，犬戎入寇，攻據鎬豐，西周遂亡。春秋戰國時代，北方諸強，燕、趙、秦等國，分別興築長城，開闢疆土。秦代更命蒙恬以三十萬衆擊北胡，直抵陰山，以河爲塞，興築長城，起臨洮，至遼東，延袤萬餘里，胡人不敢南下而牧馬。由於有長城屏障，中原始告安定。人民生活得有保障，中華文化乃得滋長發揚。迄漢代國勢興盛，長城一變而成前進基地，衛青、霍去病等幾次大軍出塞，追奔逐北，橫絕大漠，使匈奴望風而潰，漠南遂無王庭。斯皆賴長城天塹，限制胡騎出沒，長城以內，可以練兵屯糧，從容準備遠征。不但除去前此兩三千年邊患，且因而使匈奴轉向歐亞侵入，影響到整個世界歷史之變遷。

國父孫中山先生「知難行易」學說中曾云：「中國最有名之陸地工程者，萬里長城也。秦始皇命蒙恬北築長城，以禦匈奴，東起遼瀋，西迄臨洮，陵山越谷五千餘里。工程之大，古無其匹，爲世界獨一之奇觀。當秦之時代，科學未發明也，機器未創造也，人工無今日之多也，物力無今日之宏也，工程之學不及今日之深造也；然能成此偉大之建築者，其道安在？曰爲需要所迫，不得不行而已。西諺有云：需要者創造之母也。秦始皇雖以一世之雄，併吞六國，統一中原。然彼自度掃大漠而滅匈奴，有所未能

也；而設邊戍以防飄忽無定之遊騎，又有不勝其煩也。爲一勞永逸計，莫善於設長城以禦之。始皇雖無道，而長城之有功於後也，實與大禹之治水等。由是觀之，倘無長城之捍衛，則中國之亡於北狄，不待宋明而在楚漢之時代矣。如是，則中國民族必無漢唐之發展昌大，而同化北方之種族也。及我民族同化力固強之後，雖一亡於蒙古，而蒙古爲我所同化；再亡於滿洲，而滿洲亦爲我所同化。其初能保存孳大此同化之力，不爲北狄之侵凌夭折者，長城之功爲不少也。」

民國二十年間，日本軍閥強佔我東北三省，次年又進據熱河，二十二年，侵犯長城要隘，平津震動。時余率第二師，方次潼關，奉調兼程北上，集中通州。當時二十九軍正破敵於喜峯口，二十五師則血戰於古北口。余奉命馳援古北口，猝然遇敵於南天門。敵以坦克飛機、炸彈烟幕及諸新式利器，挾必勝之勢以凌我，利鈍之相懸，不可以道里計。而我軍將士，視之如無物，振臂一呼，一以當百，有進無退，前仆後繼，雖彈如驟雨，血肉橫飛，曾不少却。如是鏖戰至七十餘日。此一役也，斃敵無算，破其利器無算。不特強敵喪膽，即各友邦，亦皆驚詫，以爲異事。爲世界戰史增未有之記載，爲中華民族留永久之紀念。經是役後，余對長城認識印象，更爲深刻。雖現代戰爭，天險已不足恃，然天險配合用兵，仍能發揮天險之作用，亦增將士堅守之信心。是長城之功能，並未隨時代之進步而減也。何況萬里長城，早已成爲中華民族心目中之精神堡壘，尊嚴與獨立之象徵矣。

錦繡出版社，出版錦繡系列叢書，第一冊「千里絲路」出版後，一時洛陽紙貴，深受各方重視。茲第二冊「長城萬里」即行出版問世。該書策劃郭嗣汾君，曾於抗戰後期余率第十一集團軍反攻滇西以達緬甸，暨來臺後余主持臺灣省政時，兩度共事，來約請撰序於余。本書作者黎澤霖君，著作等身。本書詳述長城沿革史話、地理形勢，以及沿線各地名勝古蹟、風土民情，莫不包羅在內。取材廣泛，文筆雋永。當茲大陸動亂方殷，王師指日西征前夕，本書之編印出版，其意義甚大。故特綴數語爲序。

弁言

郭嗣汾

長城，是我國歷史上最偉大的國防工程建築，綿互萬里，屏障北疆。以今之長城而言，東起臨榆的山海關，西迄酒泉的嘉峪關。如果登臨兩處雄關，或雁門關、居庸關、古北口，看到山川的偉大形勢，長城蜿蜒於羣山之間，隱現天際。雄壯偉大，歎為觀止。令人追念於先民開疆拓土的艱難，因而激起無限的壯志雄心。

試看古人對長城的描述，清高其倬詠古北口詩云：

「九邊雄寰中，古北乃其一。北顧闕居庸，南境抵遼碣。屹然介其間，長垣兀積鐵。高冒峯巒巔，低竟蛟龍窟。晴空展虹霓，海勢現城闕。千里不可窮，隨山遠曲折。」

又如明喬宇「登大同城樓」詩云：

「東南山勢遶皇都，西北樓高眺望孤；荒磧平沙連塞遠，片雲寒雁入空無。」

從這些詩文描繪，遙想「孤城遙望玉門關」、「一片孤城萬仞山」的風光，大漠風塵，平沙千里，會使人興起慷慨悲歌的豪情！

我國長城的建築，遠在兩千多年前的春秋戰國時代。五霸七雄，競爭雄長，年年征伐；連橫合縱靡定。各國分別築城設防，以固疆宇。尤以北方的燕、趙、秦三國，更須面對北方強胡，兩面作戰，遂不得不一面開疆拓土，一面築城設防。燕國的全盛時代，據有河北省為基地，北向拓土，國力遠達東北及朝鮮半島南部。並且「置上谷、漁陽、右北平、遼西、遼東郡。」築長城由今察哈爾的獨石口，東經遼陽以北，直抵朝鮮半島。趙武靈王是築長城的始創者，下令國人胡服騎射，攻略胡地，直達河套以北，以陰山為屏障，興築長城，以阻胡人南下。秦昭王在陝西、甘肅兩省築長城，以防犬戎。

到了秦朝統一六國之後，只剩下北疆的胡人，成了唯一的假想敵。同時圖錄識語云：「亡秦者胡也。」遂派遣大將蒙恬，率三十萬人北擊匈奴，攻略河套。並把燕趙長城，加以修改連接，成為真正的萬里長城。水經注云：「始皇令太子扶蘇與蒙恬築長城，起自臨洮，止於碣石。」秦代的長城，遠在今日長城之北，包括了河套、察哈爾、熱河、東北和朝鮮一部份。

現在的長城，則為明太祖驅逐元順帝於漠北之後，纔命大將軍徐達，在居庸關、南口疊石為城，建山海關。歷朝再修築九邊，以迄甘肅的嘉峪關。屯兵戍守，以防邊患。

長城是我中華民族的偉大遺產，也是我民族精神最有力的象徵。長城的功能，除了消極的防守而外，還有積極的進取意義在。蓋古代長城線以北，均為遊牧民族蕃衍生息之地；而長城線以南，則為高度文化的漢民族以農業為主的生聚之地。遊牧民族的生活方式，是逐水草而居，飄忽不定。而農業民族的生活方式，則是安土重遷，愛鄉土，愛國家；最重生活之安定。故而秦城漢塞的大作用，乃在局限胡騎騷擾，確保民生之安定，而成為漢匈共認之邊界，亦為戰爭與和平的主要關鍵。故在賈誼「過秦論」中云：

「迺使蒙恬北築長城，而守藩籬，却匈奴七百餘里，胡人不敢南下而牧馬。」

漢武帝元光二年，王恢主張伐匈奴云：

「蒙恬爲秦侵胡，辟數千里，以河爲竟；累石爲城，樹榆爲塞。匈奴不敢飲馬於河，置烽燧，然後敢牧馬。夫匈奴獨可以威服，不可以仁畜也。」

漢桑弘羊與賢良唐生文學萬生之徒六十餘人議鹽鐵，鹽鐵論曾有云：

「戎狄滑夏，中國不寧，周宣王仲山甫式遏寇暴。詩云：薄伐玁狁，至於太原，出車彭彭，城彼朔方。自古明王，不能無征伐而服不義，不能無城堡而禦強暴也。」

漢蔡邕（伯喈）後漢書鮮卑傳云：

「天設山河，秦築長城，漢起塞垣，所以別內外異殊俗也。守邊之術，李牧善其略；保塞之論，嚴尤申其要。遺業猶在，文章俱存。」

以上各家議論，都說明了長城之功能，在於防禦強胡。而蔡邕更特別指出長城在於「別內外異殊俗」。在兩種生活方式的民族間，設城以限。這種觀念，可說是古今不殊的。

在歷史上，長城不但是保衛國家的安全，保衛了民族的生活方式，更重要的，是維護了中國文化。由於長城的存在，生活在長城以內的中國人，有了安定的生活，然後纔有高度的文明發展。而且更進一步，有力量向長城以外發展，因而使得匈奴和其他游牧民族轉向歐洲入侵，影響到整個西洋歷史的演變。

但是，中華民族是一個和平的民族，多少次越長城向外經營，也只是爲了確保長城內的和平安定，而以戰止戰。由於有了高度的文化，所以在後來雖然多次有邊疆民族入侵，甚至入主中原，但最後仍受到中華文化的薰陶而同化，從北魏到滿清，莫不如此。

現代的戰爭，早已由平面進入立體，長城的作用功能，業已大非昔比。而長城從明代以後，兩三百年間，久未修建，若干地區，連長城故址，也已依稀難辨。「長城斷續戎樓空，歷代雄圖在眼中。」誠爲寫實之語。

另一方面，清代以後，中國統一。到了民國肇造，五族共和，成爲中華民族。長城在國防上已失去防守或隔離的功能與意義。但是，長城的歷史意義，並未稍減。長城作爲民族精神象徵，亦因日本、蘇俄先後對中國之侵略而更形加強。長城的存在，已成爲中國精神與尊嚴的象徵。

不過，今天的長城狀況，我們只能從新聞報導中，得到一鱗半爪。根據中共喉舌「新華社」的報導說：透迤於羣山之間的長城，已被腰斬；城牆、城基被砸得一片稀爛！連附近一座烽火台，也被拆成一片廢墟。被夷平的城基，有的墊上了土，準備種地了。根據該社的報導，附近人家的院牆、門樓、豬圈、廁所，都是用長城磚石壘砌的；「生產隊的公房、水壩等，也是用長城磚石建造的。偉大的長城，就這樣被「吃」掉了。

從這一段報導，可以想見整座長城的命運一斑。引領北望，令人感慨萬千。爲使國人不忘記長城是我國偉大的歷史遺產，不忘記這一中華民族最有力的象徵，本社特請黎澤霖先生（筆名林黎），撰寫的大著「長城萬里」列述了長城建造功能、史話，沿線有關地方風光。黎先生運用其生花妙筆，深入淺出，條分縷析，脈絡貫通，綱舉目張，誠爲具有整體性之傑作，可說已超越了一般旅遊者的普通遊記。全書近二十萬言，是一本有學術價值兼具時代意義的好書！堪稱黎先生近年來最有力的鉅篇。

希望這一本書的出版，能夠引起國人注意，一致奮起，共同負起復國建國的偉大任務，使長城重光，偉大的歷史遺蹟永存不朽。

長城萬里

目次

序	2	黃杰
弁言	4	郭嗣汾
長城全圖	8	
長城大事紀	10	
彩色圖片 長城巡禮 11		
長城史話	23	
長城的功能	24	
長城的緣起	25	
長城的沿革	26	
秦始皇以前的長城		秦始皇長城
秦始皇以後的長城		
長城之旅	39	
●長城內外是故鄉	40	
彩色圖片 山海關·居庸關 41		
故都北平 65		
內長城·外長城 113		
雲岡石窟 141		
河套地區 169		
河西長城 193		



燕山粉堞

襟山帶海一雄關 碧海蒼茫北戴河 喜峯口外山河壯 飲馬長城古北口 山莊避暑一離宮
帝王家廟最殊榮 北游奇險見居庸

京華春夢

城郭重重見故都 皇宮殿宇競連雲 太液風光入望遙 天壇建築世無雙 頤和園水木相親
西山霽雪碧雲深 血染蘆溝萬里濤 雕闌玉砌十三陵

三關雄鎮

延綏邊塞恃長城 五臺高處不勝寒 長城策馬渡三關 表裏山河話河東 恆嶽山深留故壘
連雲紫塞雁門高

塞上風光

張家口是好河山 有求必應賜兒山 楊柳青青宣化城 千古烽烟話大同

雲岡石窟

緒論 鑿窟緣起 雲岡石窟寺所受外來的影響 雲岡廿窟佛像形制 雲岡石窟的分期 結論

河套青塚

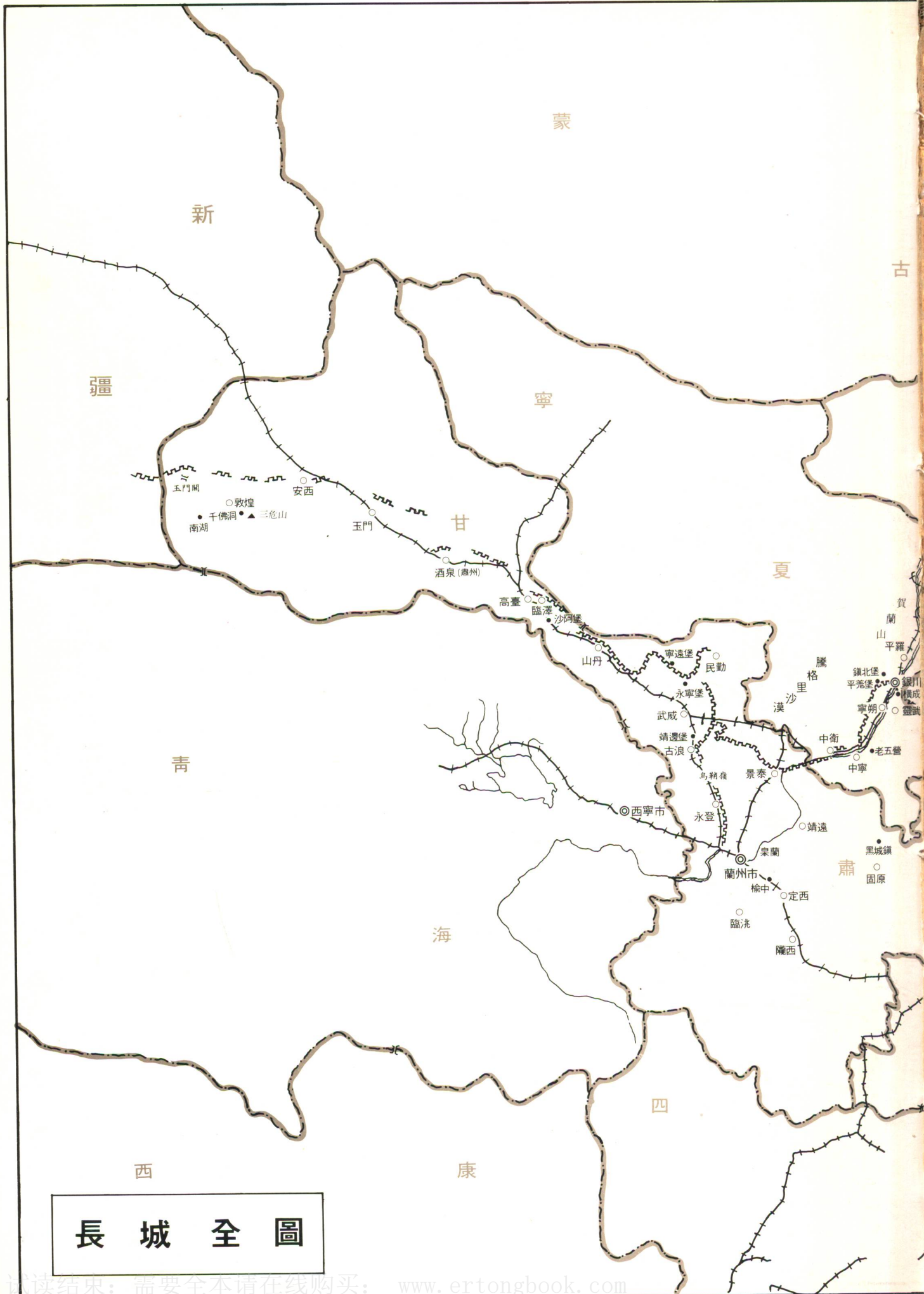
萬里黃河繞黑山 獨留青塚向黃昏 大漠孤煙直如矢

西陲天塹

黃沙滾滾賀蘭高 黃河千里瀉銀川 犂确烏鞞古浪行 胭脂染地雪迷峯 古國遺踪尋黑水
雄關獨特鎮天西 左公柳拂玉門曉 走馬西來欲到天 漢威遠播達蒲昌

後語

情懷與責任感——編輯「錦繡系列」叢書的緣起



長城全圖

長 城 巡 禮

長城好似夭矯游龍般，蜿蜒於中國大地之上。直到如今，它仍是中華民族精神最有力的象徵。

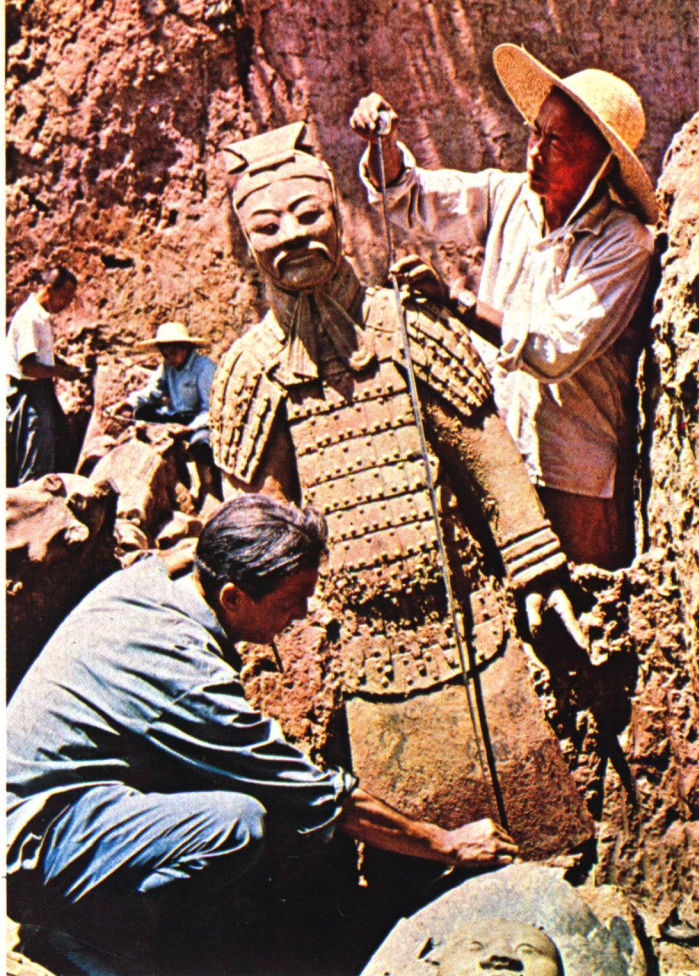


八達嶺長城 自瞭望臺的拱形門遠望出去，羣山之間，長城蜿蜒，雉堞隱現。

秦長城

長城的興築，並非始自秦始皇。早在戰國時代，齊、楚、魏、燕、趙、中山等即築有長城。秦始皇併吞六國，統一中原後，為防北方胡人一勞永逸計，乃將燕、趙所築長城聯而為一，並大

加擴展。由於秦始皇的興築，使燕、趙長城得以保留，而未如齊、楚、魏、中山所築長城般湮沒。萬里長城，根據史記載，係始皇三十三年始築，西起臨洮，東至遼東。後世謂「始皇雖無道，而長城之有功於後世，實與大禹治水等。」因為有長城的捍衛，中國能居中原化夷狄，而不為夷狄所亡。此秦始皇居功甚大。



秦皇陵遺跡的發掘

近人所繪的始皇築長城圖



漢長城

秦漢之際，匈奴犯長城，侵奪河南地。漢武帝雄圖大略，發憤雪恥，奪回河南地，築朔方郡。繕秦故塞為前進基地，易消極的拒胡為積極的攻胡，漢的武力大加擴展。為斷匈奴右臂，築河西長城，西極於疏勒河盡頭，西域因之拓展。



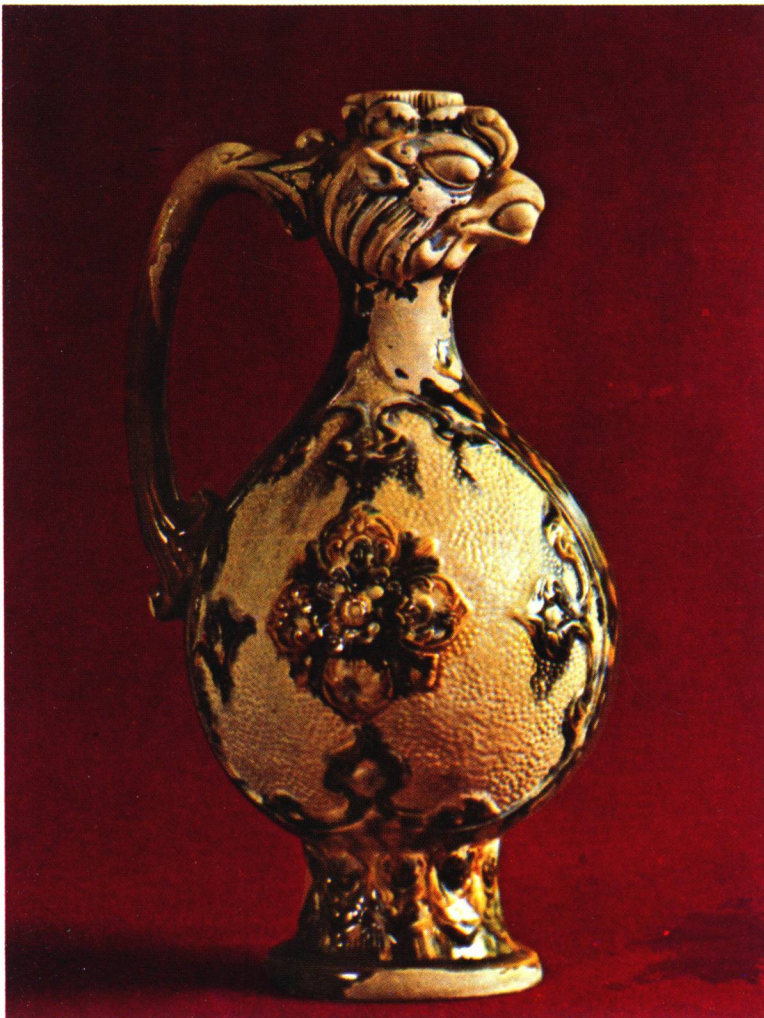
漢代玉門關的城壁遺址

漢代的烽燧 位於渭河畔。西漢所築的烽燧，自河西走廊往西延伸，經玉門關，直至新疆克孜爾附近。遺蹟今仍偶爾可見。





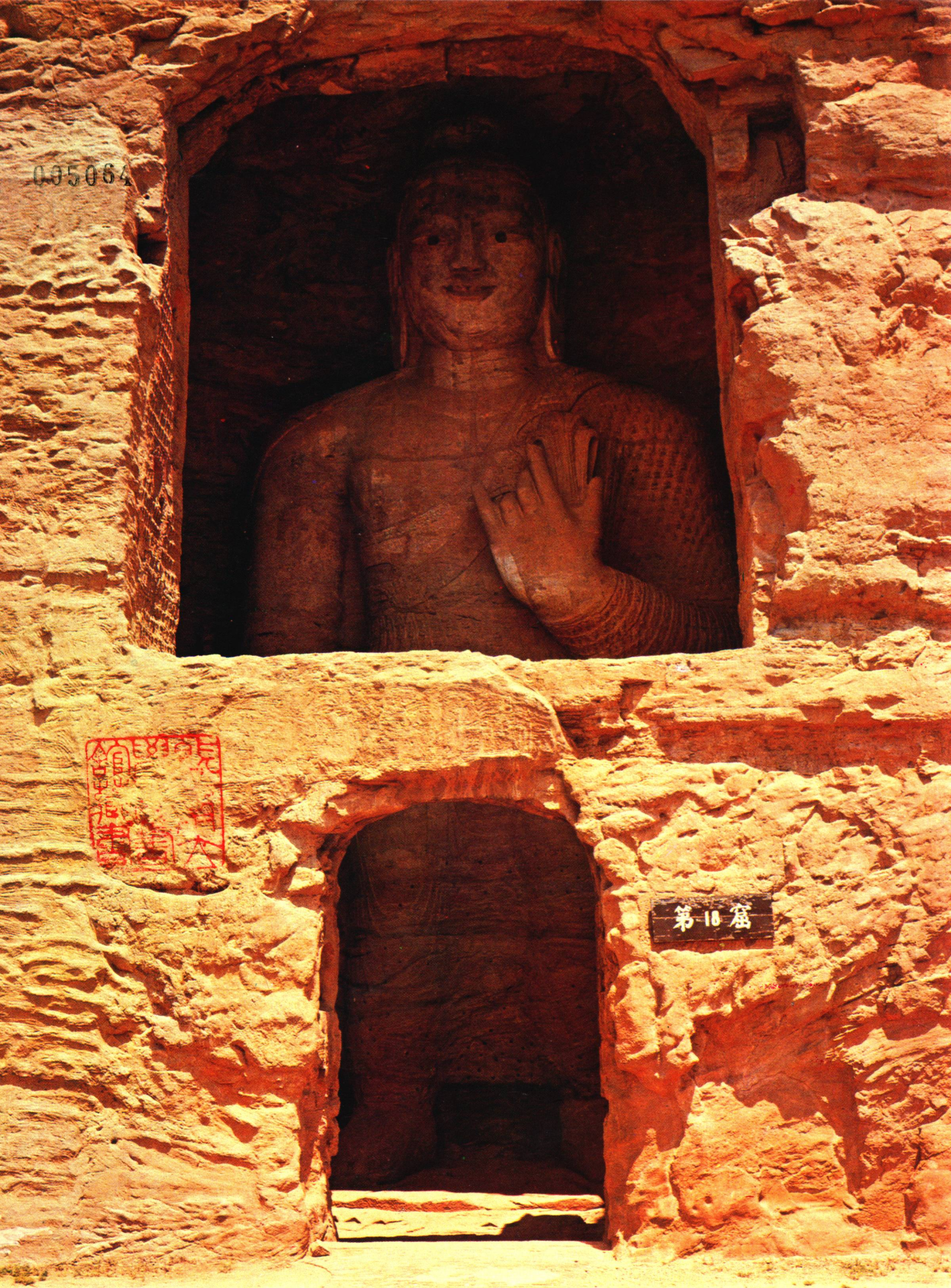
漢代的銅製馬車 此馬即漢武帝所喜愛的血汗馬。武威出土



唐代的鳳頭壺 是為絢麗的唐三彩。甘肅省出土



唐代的武士俑 雙腳踩牛，色彩仍極絢麗。甘肅省出土



雲岡第18窟本尊立佛 雲岡石窟位於大同之西約十六公里。北魏時始造。洞窟東西綿延一公里，所刻佛像超過五萬尊，是集漢族造像藝術與西方各民族的佛像藝術而成。