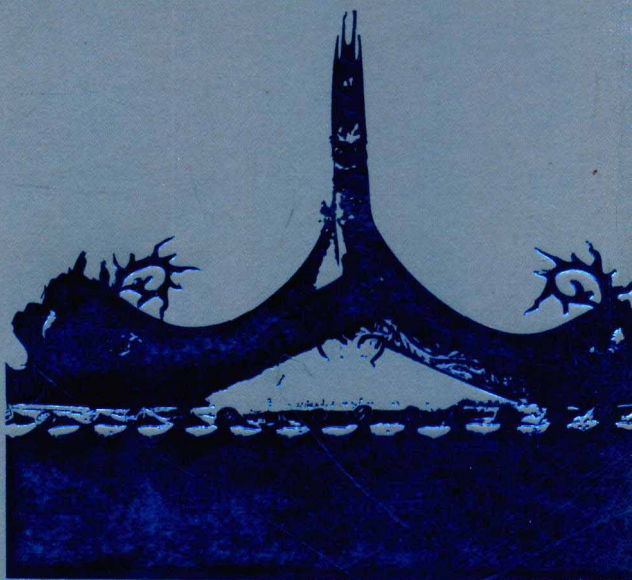




厦门社科丛书

中共厦门市委宣传部
厦门市社会科学界联合会 合编
厦门市闽南文化研究会

闽南
文化
系列



闽南建筑

林志杰
郑政

编著



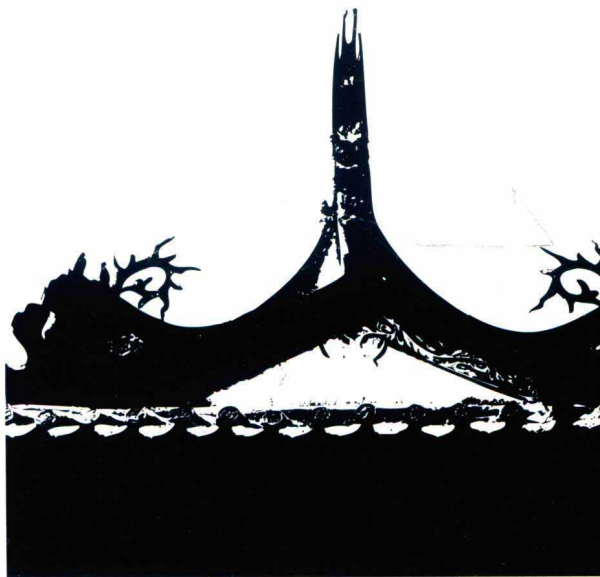


厦门社科丛书

中共厦门市委宣传部
厦门市社会科学界联合会
厦门市闽南文化研究会

合编

闽南
文化
系列



闽南建筑



林志杰
郑政

编著



江苏出版社
JIANGSU PUBLISHING HOUSE

图书在版编目 (C I P) 数据

闽南建筑/林志杰, 郑政编著; 中共厦门市委宣传部,
厦门市社会科学界联合会, 厦门市闽南文化研究会编.
厦门: 鹭江出版社, 2009. 9

(厦门社科丛书·闽南文化系列)

ISBN 978-7-5459-0118-4

I. 闽… II. ①林…②郑…③中…④厦…⑤厦… III. 民居—建筑艺术—简介—福建省 IV. TU241.5

中国版本图书馆 CIP 数据核字(2009)第 173967 号

厦门社科丛书

闽南文化系列

中共厦门市委宣传部

厦门市社会科学界联合会 合编

厦门市闽南文化研究会

闽南建筑

林志杰 郑政 编著

*

鹭江出版社出版、发行

(厦门市湖明路 22 号 邮编: 361004)

厦门金凯龙印刷有限公司印刷

(厦门市同安工业集中区思明园 189 号 邮编: 361100)

开本 889×1194 1/32 8.125 印张 2 插页 191 千字

2009 年 9 月第 1 版

2009 年 9 月第 1 次印刷

ISBN 978-7-5459-0118-4

K·1 定价(共 10 册): 208.00 元

如有发现印装质量问题请寄承印厂调换

厦门社科丛书编委会

顾 问：洪碧玲

主 任：朱崇实

副主任：林书春 张亚梅

常务副主任：陈家传

委 员：苏文金 邱太厦 黄 强 陈二加

洪英士 潘力方 陈怀群 王 琰

陈宝安 蔡 旗 李 楨

厦门社科丛书编辑部

总策划：陈家传

主 编：张亚梅

副主编：陈怀群 王 琰 陈宝安

执行主编：蔡 旗

执行副主编：李 楨

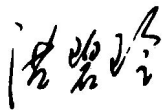
总序

中华文化博大精深，闽南文化作为我国闽南地区和台湾地区以有保存最久、最完整的地域性地方文化，是中华文化的重要组成部分。闽南文化特色鲜明，积淀深厚，根基深邃，内涵丰富，魅力独特，是一朵在海内外具有重大影响力的地域文化奇葩，是联络海峡两岸人民感情的重要文化基石和纽带。

为了推动新形势下闽南文化的宣传普及和传承发展，中共厦门市委宣传部、厦门市社科联与厦门市闽南文化研究会组织有关专家学者，精心编写了《厦门社科丛书·闽南文化系列》，该系列包括《闽南民系与文化》、《闽南方言与俗语》、《闽南饮食》、《闽南先贤》、《闽南民俗》、《闽南建筑》、《闽南民间信仰》、《闽南民间工艺》、《闽南民间器物》、《闽南民间表演艺术》等10部专著，并以繁体、简体两个版本分别在台湾、大陆出版。该系列图书内容丰富，图文并茂，简明易懂，是研究闽南文化的重要成果，是普及、弘扬闽南文化的重要读本。

希望借此系列图书的出版发行，让更多的人了解闽南文化，让台湾人民更多地了解自己的文化根源，让海外闽南语系的华侨、华人更多地了解自己的原乡文化。相信此系列图书的出版发行，对于传承、发展闽南文化，促进海峡两岸民间的文化交流，建设中华民族共有的精神家园，推动文化的大发展、大繁荣有着重大而深远的意义。

中共厦门市委常委、宣传部长





目录

开 篇		001
第一章 闽南文化与闽南建筑		006
第一节 闽南历史与闽南建筑		006
第二节 闽南民俗与闽南建筑		026
第二章 民居		061
第一节 闽南大厝		061
第二节 闽南土楼		092
第三节 骑楼和竹篙厝		111
第四节 番仔楼		116
第三章 公共建筑		125
第一节 安全功能类建筑		125
第二节 交通功能类建筑		144
第三节 精神功能类建筑		169
第四节 文化功能类建筑		221
第五节 经济功能类建筑		236
参考书目		253

开 篇

闽南建筑是闽南人民伟大的创造。走在闽南的大地上，我们可以看见被列为世界文化遗产的土楼，被列为国家文物的嘉庚建筑、南安官桥蔡氏红砖民居、惠安崇武古城、东山铜山古城、漳浦赵家堡等等；我们还可以看到错落分布在山川田野中石砌的大厝、土春的围楼、泥砖砌的牛栏、竹木稻草搭砌的寮仔、还有雄伟壮观的石桥石塔，千姿百态、丰富多彩。

有人常引用“建筑是石头写的历史”这句话，但这是西方



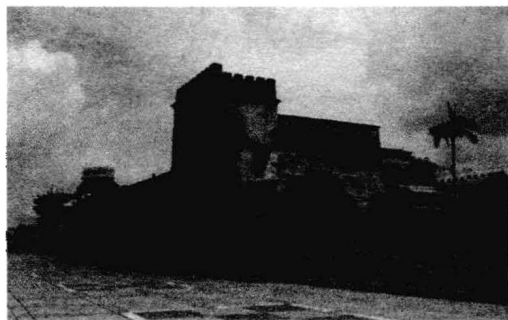
泉州官桥红砖大厝群落

人说的，中国的建筑主要不是石头砌的，闽南的大厝、土楼大都不是石头盖的。但这句话还是有道理的，就是从土楼，从闽南的大厝，我们确实可以看到闽南人的历史。因为这些建筑，它不但反映了那个时代的技术和科学水准，反映了那个时代的审美观念，而且忠实地记录了当时人们的生活方式与价值观念。

中国人对生命的本质有一种非常原始而又深刻的理解。他们

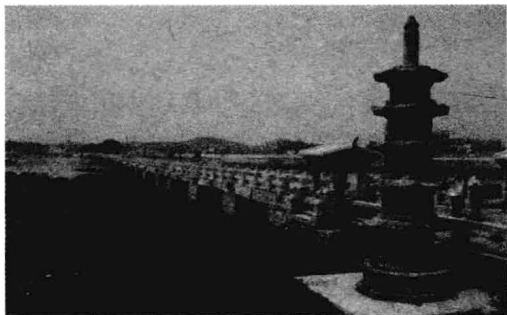


厦门大学嘉庚建筑群



泉州伊斯兰清真寺

很早就认识到，生命的规律是生生不息，是“除旧布新”、“推陈出新”。所谓“不孝有三，无后为大”，实际上就是对生命的延续有一种充分的理解。有这样一种观念反映在中国的建筑上，我们今天就很难看到古代的建筑了。因为古人当时就知道，他们所住的房子跟他们一样，是要死亡的。生命的延续，在于能够不断地生孩子，孩子能够盖起比自己更加辉煌的房子，光宗耀祖。



洛阳桥



田螺坑土楼

所以，我们现在看到的古代建筑，绝大多数都是明清以后的建筑。考古所发现的那些商代、周代的遗址，只剩地基和地台了。中国建筑主要使用的是木材，闽南建筑虽然用了砖，用了石头，但无论土楼也好，大厝也好，它的框架还是木构的。因为木材的寿命是短暂的，闽南的民居建筑往往就像它的主人一样，繁华鼎盛之时，金碧辉煌，门庭若市；没落萧条之

际，墙摧瓦漏，破败不堪。

不过在闽南的建筑中，我们还可以看到一些石构的、砖构的房子，这主要是与闽南沿海一带花岗岩、石材十分丰富有关。但也可能跟它较早就受到了外来文化，特别是阿拉伯文化和西方文化的影响有关。现今泉州涂门街上的伊斯兰清真寺，完全是石构的，是泉州保留宋元兴盛时期建筑风貌较为完整的建筑之一。开元寺虽然号称是唐、五代的建筑，但实际上明清两代多次修缮，

是否依然是宋元旧貌，其实是要打问号的。当然，开元寺的东西塔、安海的五里桥，这些石构的建筑，绝对是准确记述了闽南宋代那一段历史的辉煌。

有人说欧洲古代石构建筑所代表的是雕塑美，而中国古代木构建筑所代表的是结构美，是建筑艺术两条不同的路子。但我们看看闽南建筑，几进几落的闽南大厝、闽南宫庙，虽然坚持着中国传统的结构之美，但那由红砖和白石交互叠砌而成的出砖入石墙面，由红土垒打而成的高大雄伟的方形、圆形土楼，分明透出隽永的雕塑之美；即便是崇武渔村的石头房子、同安五峰的石堡残墙、南靖塔下德远堂的石柱碑，伫立其前，感受到的也非结构之美，而是闽南花岗岩在经人工雕琢之后，又历经风霜所展现的历史感和造型美。

因此可以说，闽南建筑是融中西建筑之美于一体，独具特色的建筑。总之，当我们徜徉在闽南的建筑中，我们可以在其中品味到闽南人的价值取向、审美观念和闽南历史的记忆。

过去大多数关于闽南建筑的书写往往有所偏侧，不能全面地表达闽南建筑及其文化的内



同安石堡

涵。实际上，一座土楼、一间大厝是可以告诉我们许许多多、方方面面的知识，并由此可深入地了解闽南的文化和历史。建筑是技术、艺术与人的生活习俗的综合。从技术的层面上讲，闽南建筑可以分为石构、木构、土构三种建筑技艺；从艺术的层面上讲，闽南建筑不仅在造型和布局上体现了结构之美，而且集荟了石雕、木雕、剪粘、烧瓷、砖雕、彩绘等闽南民间工艺，成为闽南民间艺术集大成的代表作；从人的生活习俗层面上讲，闽南建筑文化还包含了建房习俗、居住习俗和民间信仰习俗。能在这样一本小册子，尽可能全面地、完整地把闽南建筑的风貌呈献给读者，是我们的追求和愿望。



闽南骑楼

第一章 闽南文化与闽南建筑

第一节 闽南历史与闽南建筑

闽南建筑的发展与变迁，与闽南民系、闽南文化的产生、发展是不可分的。也正因为如此，闽南各个时期的建筑，是可以体现出闽南文化的发展和变迁的。

闽南文化研究专家陈耕教授把闽南文化的历史分成孕育期、形成期、成熟期、灾难期、播迁期和转型期六个阶段。考察、比照这六个阶段的闽南历史和建筑，可以理出闽南建筑发展变迁的大致脉络，也可以看出闽南文化在这几个历史阶段的典型特征。

一、三皇禹和平闽十八洞

中华民族的建筑，可以追溯至远古时代传说中的有巢氏。那时为了逃避野兽的伤害，人们利用树木、竹枝等在大树上筑巢而居，因而被称作“巢”，人文始祖便称为“有巢氏”。

山地居住的百姓，往往在山边寻找洞穴，或者挖个洞穴，“穴地而居”。还有一些先民，他们生活在悬崖峭壁边，就利用悬崖上的洞穴，或者在崖壁上用树木搭建住处。总之，较早的先

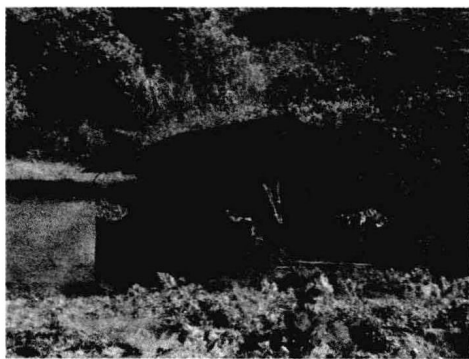


明清石居

民，他们大致分为巢居、穴居、崖居几种。

那么，闽南的先民，他们是巢居、崖居，还是穴居呢？

考古学家告诉我们，古代南中国居住着古百越族，他们代表性的建筑为“杆栏式”建筑，即由高高的竹木作为立柱，在离地一米甚至数米高的地方用竹木搭建地板、墙面和屋顶，犹如一个房子伸出几只长长的脚，在地板以下



寮

下是高高的、通透的空间。至今在我国西南和台湾一些少数民族居住区，仍可看到杆栏式的建筑。杆栏式建筑适宜南方潮湿的天

气，但如今在闽南并未见到，也极少被记载。只有少数看果园（如香蕉林）的寮仔，有时有这种高脚的风格。闽南靠海常有台风，这种高脚的杆栏屋恐怕难以抵御台风。因此在闽南沿海，恐怕先民不会放心居住这种杆栏屋。

不过在闽南山地的土楼人家，楼下一般不住人，也不作为谷仓，只作为厨房、厅和杂物间，卧室都在二楼以上。还有的土楼楼下用来养猪、养牛。土楼的楼板都是木板，楼上朝天井的一方都有栏杆围栏。如果把支撑楼板的土墙变为粗长的木头或竹子，不是与杆栏式建筑相类似吗？闽南土楼是否吸收了原住百越的建筑智慧，应该是可以探讨的。

闽南山畚水厝，居住在山区的畚族以杆栏式建筑为家，居住



夫妻船

在水边的疍民则以船为家。一条船就是一家人，全家的家当就在这条船上，吃、喝、拉、撒、睡都在这条船上。孩子结婚成家，就另外再造一条船，人称“夫妻船”。生了孩子，孩子就用一条绳子系在船尾上，任其满船攀爬。小小年纪就帮着荡桨、摇橹。从船的发展史来看，疍民的先民肯定没有今天这么温馨的夫妻船，很可能也是从早期的竹排、木筏、独木舟发展而来的。从华安仙字潭的环境看，疍民的先民也可能把家当全都放在竹排、木筏之上，夜晚则栖息在水边、河滩。这一方面似乎没有太多的证据，只能是一种臆测。

晋唐期间，中原大批的移民来到闽南，开始了闽南文化的孕育。这时中原的文化已相当发达，秦砖汉瓦、阿房宫、大明宫等的建造说明中原的建筑材料、技艺已经十分成熟。中原的移民带来了中原古代的建筑技术和艺术，给闽南建筑注入了丰富的营养。考古发现在晋江流域有六朝及唐代的砖墓，说明砖瓦的烧制技术在这时已传入闽南。漳州南山寺据说建于唐开元年间，为滴居闽南的官员陈邕的住家改建。其早年的规格当然可能比今日要小，但其之所以把住家改为禅院，正是怕被人弹劾，称其住家太高太漂亮，违反了皇家的规定，甚至可能与皇室建筑相媲美。可见这房子当年也不会太简陋，至少把唐代中原三合院、四合院建筑的造型和技术都带来了。

夯土技术在中原发展得更早，商代纣王的鹿台、春秋战国吴王的姑苏台，都是高达数十米的夯土台。隋唐两代长安城的皇城、宫城都用夯土墙，唐大明宫宫墙也有几面是夯土墙。

可以肯定闽南大厝、土楼的建筑技术、艺术，早在晋永嘉年间八姓入闽以及唐武则天时陈元光父子入漳，便都已传至闽南。

但是，中原文化来到闽南，难免与当地的古百越文化产生冲突。在从晋到五代的七百年间，南北两种文化的冲突有时甚至是

非常激烈的。这从建筑上也可以体现出来。



夯土

早年闽南民间流传一本话本小说《平闽全传》，说的是宋代杨文广到福建平定闽地十八洞，实际上是十八个部落。他的主要对手是当地的南蛮首领——兰风高。而稍懂闽南历史的人都知道，唐代开漳圣王陈元光在泉潮二府之间，平定蛮獠造反，开设了漳州府。他正是被蛮獠首领兰奉高杀死的。所以，小说中的兰风高实际上的原型人物，恐怕就是早年闽南原住民的首领兰奉高。杨文广也没有来过福建，真正扫平十八洞的，当是陈元光父子。

这些民间传说，倒是可以给我们一些启示，当年的闽南原住民很可能是居住在洞穴之中。《漳州府志》提到“伽蓝洞在平和县马蹄山麓，极为幽险，古称南蛮十八洞”。“十八洞”，十八个部落，每个部落占据一个大的洞穴或一座山头的洞穴。既可防御华南虎等猛兽的侵犯，也可防御外敌的进攻。“十八洞”究竟是

因有外来侵略方才躲进洞，或是原先就住在洞中，或以洞为大本营？现在没有太多依据来判断。但根据常识，应当是早先就已有入住于洞中。其实至今，我们在闽南的许多山上，还可以看到一些可以遮风避雨的洞穴。像厦门南普陀前身为普照寺，而普照寺就在一个洞穴中；日光岩下的日光岩寺，早年也只是在日光岩下的一个洞穴中；厦门虎溪岩寺，至今仍留存了洞穴的庙宇，据说明代的名士池显方当年就曾在虎溪岩的洞穴中读书生活。看来以洞为居所，闽南人是有传统的，闽南先民曾居于洞穴，应当是不会有错的，尤其在与中原移民发生冲突的时期，更会将整个部落大本营移至险峻的山洞中。

因此，在闽南文化的孕育期，即从晋到唐末的几百年里，原住民的洞穴居、杆栏式建筑、连家船或筏等民居样式就和中原来的三合院、四合院房屋，宫廷式的庙宇、夯土式的建筑混杂在一起，而住什么样的房屋就代表了其族群身份、文化身份。

不过有一种建筑样式倒可能是有弥合双方的文化差异的功能，那就是“寮”。

“寮”，本意相当于北方的棚子，几根柱子顶着人字形双倒水的屋顶，四周是敞开的。后来的寮，有了发展，把四边都用竹片、木板围起来，只留门窗。竹片编成的墙往往有缝，于是又把泥巴往竹片墙上糊，糊成密不透风的墙。这就成了北方的茅草房了。闽南多毛竹，长达数丈，粗如碗口，坚韧有弹性，又比木头轻。闽南工匠搭的竹寮，一座可睡二三百个民工，还分上、下架。搭的礼堂，高达十几、二十米，穹顶宽亦可一二十米，全部只用毛竹，可以容纳数千人集合、看戏。

北方棚子，闽南叫“寮”，而称闽南原住民为“蛮寮”。这其中是否有关联，是值得探究的。是否“寮”也是早期闽南原住民的建筑样式呢？除了没有伸出高脚，寮和杆栏式建筑其实也