



十二生肖

岑玲 祖生 杨耀 编

P195.2

17

贵阳市图书馆



0200959

十二生肖

岑玲 祖生 扬耀 编



242954

目 录

时辰与十二属相.....	(1)
1900年—1995年阴历地支年表.....	(2)
1900年—1918年天干地支详表.....	(3)
阴历二十四节气表.....	(4)
十二生肖巧记法.....	(5)
西欧人的属相.....	(7)
十二生肖中为什么没有猫.....	(8)
十二生肖	
鼠.....	(11)
牛.....	(31)
虎.....	(55)
兔.....	(69)
龙.....	(85)
蛇.....	(103)
马.....	(123)
羊.....	(145)
猴.....	(165)
鸡.....	(183)
狗.....	(203)
猪.....	(223)

时辰与十二属相

子	夜间11点至凌晨1点—由鼠支配
丑	凌晨1点至凌晨3点—由牛支配
寅	凌晨3点至清晨5点—由虎支配
卯	清晨5点至清晨7点—由兔支配
辰	清晨7点至上午9点—由龙支配
巳	上午9点至上午11点—由蛇支配
午	上午11点至中午1点—由马支配
未	中午1点至下午3点—由羊支配
申	下午3点至下午5点—由猴支配
酉	下午5点至晚上7点—由鸡支配
戌	晚上7点至晚上9点—由狗支配
亥	晚上9点至夜间11点—由猪支配

1900年—1995年阴历地支年表

鼠	子	1900	1912	1924	1936	1948	1960	1972	1984
牛	丑	1901	1913	1925	1937	1949	1961	1973	1985
虎	寅	1902	1914	1926	1938	1950	1962	1974	1986
兔	卯	1903	1915	1927	1939	1951	1963	1975	1987
龙	辰	1904	1916	1928	1940	1952	1964	1976	1988
蛇	巳	1905	1917	1929	1941	1953	1965	1977	1989
马	午	1906	1918	1930	1942	1954	1966	1978	1990
羊	未	1907	1919	1931	1943	1955	1967	1979	1991
猴	申	1908	1920	1932	1944	1956	1968	1980	1992
鸡	酉	1909	1921	1933	1945	1957	1969	1981	1993
狗	戌	1910	1922	1934	1946	1958	1970	1982	1994
猪	亥	1911	1923	1935	1947	1959	1971	1983	1995

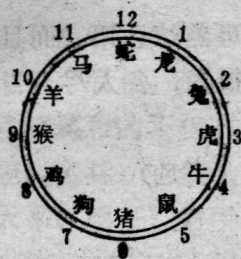
1900年—1918年天干地支详表

属相	始 止 日 期	五 行
鼠	1900年 1 月31日至1901年 2 月18日	金 (+)
牛	1901年 2 月19日至1902年 2 月 7 日	金 (-)
虎	1902年 2 月 8 日至1903年 1 月28日	水 (+)
兔	1903年 1 月29日至1904年 2 月15日	水 (-)
龙	1904年 2 月16日至1905年 2 月 3 日	木 (+)
蛇	1905年 2 月 4 日至1906年 1 月24日	木 (-)
马	1906年 1 月25日至1907年 2 月12日	火 (+)
羊	1907年 2 月13日至1908年 2 月 1 日	火 (-)
猴	1908年 2 月 2 日至1909年 1 月21日	土 (+)
鸡	1909年 1 月22日至1910年 2 月 9 日	土 (-)
狗	1910年 2 月10日至1911年 1 月29日	金 (+)
猪	1911年 1 月30日至1912年 2 月17日	金 (-)
鼠	1912年 2 月18日至1913年 2 月 5 日	水 (+)
牛	1913年 2 月 6 日至1914年 1 月25日	水 (-)
虎	1914年 1 月26日至1915年 2 月13日	木 (+)
兔	1915年 2 月14日至1916年 2 月 2 日	木 (-)
龙	1916年 2 月 3 日至1917年 1 月22日	火 (+)
蛇	1917年 1 月23日至1918年 2 月10日	火 (-)

阴历二十四节气表

阳 历 日 期	节 气 名 称	阳 历 符	阴 历 符
1月21日至2月5日	大寒	宝瓶星座	虎
2月5日至2月19日	立春	(1月21日至2月18日)	
2月19日至3月5日	雨水	双鱼星座	兔
3月5日至3月20日	惊蛰	(2月19日至3月19日)	
3月20日至4月5日	春分	白羊星座	龙
4月5日至4月20日	清明	(3月20日至4月19日)	
4月20日至5月5日	谷雨	金牛星座	蛇
5月5日至5月20日	立夏	(4月20日至5月19日)	
5月20日至6月6日	小满	双子星座	马
6月6日至6月21日	芒种	(5月21日至6月20日)	
6月21日至7月7日	夏至	巨蟹星座	羊
7月7日至7月22日	小暑	(6月22日至7月21日)	
7月22日至8月7日	大暑	狮子星座	猴
8月7日至8月22日	立秋	(7月22日至8月21日)	
8月22日至9月8日	处暑	室女星座	鸡
9月8日至9月23日	白露	(8月22日至9月22日)	
9月23日至10月8日	秋分	天秤星座	狗
10月8日至10月23日	寒露	(9月23日至10月22日)	
10月23日至11月7日	霜降	天蝎星座	猪
11月7日至11月22日	立冬	(10月23日至11月21日)	
11月22日至12月7日	小雪	人马星座	鼠
12月7日至12月21日	大雪	(11月22日至12月20日)	
12月21日至1月6日	冬至	摩羯星座	牛
1月6日至1月21日	小寒	(12月21日至1月20日)	

十二生肖巧记法



通过生肖可以推算年龄。因为一个人的年龄年年不同，而一个人的生肖却一生不变。因此，要记住一个人的年龄较困难，但记住一个人的生肖就容易多了。

问题在于，不少人对于生肖的依次顺序记不住，因此尽管记住了一个人的生肖，却仍然推算不出他的年龄。

下面介绍十二生肖的顺序及记忆的简便方法。要记住它们并不难，一般可以采用以下三种方法：①段记法：把它们一拆为二或一拆为三，分段读熟背诵。②谐音法：各人可自己相配近音字，以帮助记忆。如将它们配成：龙蛇骂（马）羊猴，鸡狗煮（猪）鼠牛，不妥（虎兔）。③形象记忆法，将十二生肖与钟表数字一一对应（如图），就容易记住，而且推算也容易。比如在龙年要推算一个属鼠的四五十岁的人究竟几岁，只要将图上属鼠的岁数加上十二的倍数即可。即： $5 + 3 \times 12 = 41$ 岁。所以龙年属鼠的人年龄依次为5、17、29、41、53、65、77、89、101。

如果我们要推算一个人今后任何一年的年龄，那只要利用自己的生肖、年龄来推算对方就行了。

比如是兔年，要推算属猪的二三十岁青年的确切年龄，

可先将自己的年龄（如40岁、属鼠）加上鼠与猪年生肖差（ $6 - 5 = 1$ 岁）后，再减去12得29即其年龄。

如果推算图中比鼠小的生肖年龄，例属虎的，则需减去它们之间的差（2），即 $40 - (5 - 3) - 12 = 26$ ，即今年属虎的为26岁。

这种推算方法，只要反复试练几遍即可熟练运用，而且不易忘记。当然，其他记忆推算的方法也很多，各人尽可自己推敲。

（疾风）



西欧人的属相

西欧人的属相也有十二个，但与我国不同。他们不是一年一个属相，而是每月一个（每月的起止日期也不统一）；代表属相的不仅有动物，也有物品、神类等等，也有取自星座的名称。它们是：公绵羊、牛、双胞胎、虾、狮、处女、天平、蝎子、射手、公山羊、水神、鱼。



十二生肖中为什么没有猫

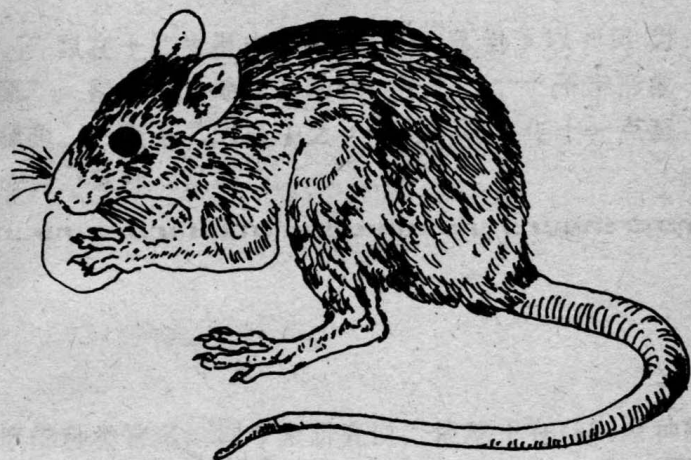
十二生肖中为什么没有猫？原来十二生肖产生时，猫（即今日之家猫）还未加入“中国籍”呢！

我国的干支纪年法，传说产生于夏。这个传说是否正确，无史可证，但它最迟也不会晚于商，因为甲骨文已有记载。

从生物进化史来看，猫的历史比人类要早，但汉以前，我国只有野猫，或《诗经》中“有熊有罴，有猫有虎”之豹猫。我国今天之家猫，据考，来源于印度的沙漠猫。

印度猫进入中国，大约始于汉明帝之后，离干支纪年法的产生，已相去千年了。





鼠



鼠

鼠在十二生肖中居首位。《易卦》以“艮为鼠”，鼠与十二地支中配属“子”，——子字形象鼠貌。一天十二时辰中之“子时”即下午十一点至一点，又称“鼠时”。

鼠的种类繁多，据专家研究说，地球上有1800余种鼠，但我们一般所常见的，有老鼠、钱鼠、松鼠、田鼠、飞鼠、兔鼠、袋鼠、贲鼠、冰鼠、香鼠、舵鼠、鼯鼠、玄鼠、赤鼠、火鼠、阴鼠、耳鼠、天鼠、辟毒鼠、兀儿鼠、拱鼠、竹鼠、梧鼠、鼠猴、巢鼠、圃鼠、车鼠、姬鼠、埃及鼠、印度鼠等等。更有一种鸟鼠同穴的“鼯突”，它的形状如老鼠而短尾，《尔雅·释鸟》云：“鸟鼠同穴，其鸟为鼯，其鼠为突，鸟在外，鼠在内，其为雌雄。”

老鼠是人人皆知的动物，甚至三岁小孩也会唱这首儿歌：“小老鼠，上灯台，偷油吃，下不来。妙、妙、妙，猫来了，咕噜咕噜，滚下来！”

老鼠在所有的动物中，是最惹人讨厌的东西。因为它的破坏性太大了，凡是被它光顾过的厨柜、衣物、谷仓、食品等，便会破烂不堪。不过，从它的形态来看，似乎还有几分

精灵可爱之处：尖尖的咀吻、大耳朵、长尾巴、走起路来轻快如飞。

老鼠有黑白两种，白鼠全身毛色雪白，体态玲珑可爱，有人养白鼠用来观赏取乐，也有用来供医学试验用。黑色的又称“耗子”，居于人家室内或原野。在野者体积较大，俗称“山耗”。除了老鼠外，还有一种钱鼠。钱鼠的嘴较尖长，出现时往往接二连三乱闯。一般人说“过街老鼠，人人喊打”，唯独遇到这种“钱鼠”便会放过，任由其来往，因为有人认为：钱鼠会咬钱入厝（等于是招财进宝），所以古人便容忍钱鼠。

谚语说：“龙生龙，凤生凤，老鼠生儿打地洞”。可见老鼠是能够和人类同样享受家居生活的哺乳动物。不管是农村或城市，新厦或旧屋，老鼠总是与人同在。在白天，因为怕人打杀，所以它躲藏着不出来，可一到夜间，它就成群结队，四处为虐。

老鼠都喜欢穴居于食物丰富之地，如谷仓、地瓜园、麦田等。它打的洞穴均设有数个出口，以便临危而逃。有的老鼠性锐敏、多猜疑、智力亦强。从前曾有人想用毒药来毙杀老鼠，便将食物涂上毒药，置于老鼠常出没之地，第二天，该食物不见了，那人以为是老鼠吃掉了，便四处找寻老鼠的尸体，但找了几天都不见。过了数日，那人竟然发现老鼠优哉游哉地在水沟旁“洗”食物。这时才恍悟老鼠之所以食毒物而不死的原因。不仅如此，老鼠还能曳尾入瓶偷油吃，又利用尾巴，横卧着抱走鸡蛋呢。这种智力，是人们所臆想不到的。

老鼠天生色盲，近视得连1米以外的东西都看不清楚。

它的“溜”术之所以快速，是完全依靠其灵耳听觉，与咀边的几根胡须的触觉。我们所看到家屋附近的老鼠，大都是沿着墙壁走，其作用正在于以胡须接触墙壁，判断自己所在的“方位”，以便紧急事故时溜得快。它的尾巴是平衡器，走细绳或电线时，使用尾巴平稳身体，紧急时又可以成为挂钩。

老鼠的门牙锐利如尖刀，出生时其啃咬面大约只有一根头发丝那样小，但从出生到死为止，都一直在生长不已。据说它的门牙每天长0.5厘米，20天就可以长出1公分。它用门牙啃咬物体的动作很快，其频率平均是每秒钟1.5次。

老鼠门牙的珐琅质和钢铁一样硬，在摩氏硬度3.5至5.5之间。金刚石的摩氏硬度为10，而一般金属的摩氏硬度大约在1.5至4。老鼠一般不啃咬摩氏硬度在3以上的东西。它的啃咬力很大，当其尽力啃咬时可达2.3至3.6公斤。

生存在地球上的动物，大都受到生态环境的限制，但老鼠适应力特别强。它可以在任何气候及恶劣的环境中生存。就以居家的老鼠而言。它并不一定非在家中才能生活下去，只要是地洞、草原、谷仓等足以躲风避雨，或“遮人耳目”的地方，它都能优游自在地生活。而且它的体内还具有气温自动调节的功能，能适应任何气候，即使把它从热带地区移到冰窖雪地去，它仍然不死。据科学家发现，只要有东西吃，老鼠便可以生活在地下540多米深的矿坑，也可以生活在零下几度的冰库里。

老鼠的繁殖力是非常惊人的。据说雌老鼠的体内有一种化学激素，可以刺激雄老鼠不停地性交，不停地生育下一代。通常，母老鼠怀胎21天就会生出小老鼠，而母老鼠在生

产的当天就又能接受性交，怀第二胎。新生的小老鼠经过15天母乳的哺乳后，便开始独立生活，然后再经过15天或20天，就具有繁殖能力。也就是说，出生30至40天后的小老鼠，就能加入繁衍种族的行列了。

一只母老鼠每次平均可产五、六只小老鼠，世界纪录为一胎24只。由于母老鼠的怀胎时间为21天，换句话说，小鼠出生第15天开始独立谋生，第16天后母老鼠又能生出第二批小老鼠，然后又开始怀第三胎。如此母子计算生殖下去，一年即可繁殖出5000只子孙！据专家统计，仅仅一年之内，老鼠不断繁殖后的总数将达276亿多只。因而，有的日本人把等比级数称为“鼠算”。

老鼠遍及世界各地，由于它繁殖快，生命力强，且和人类争食宝贵的粮食，破坏性又大，所以称得上是世界公害。单是鼠疫一项，就够使人谈鼠色变。公元6世纪的一次鼠疫，从埃及传入罗马，结果使欧洲大陆的人口死了四分之一！14世纪欧洲又一次鼠疫，死了2500万人，造成十室九空的恐怖局面。在我国，甚至在广州邻近地区，历史上也是发生过鼠疫的。据专家调查报道，美国纽约市哈林区，每年有14000人被老鼠咬伤，因老鼠咬破电线漏电而引起的火灾无数次。日本的老鼠更是猖獗，当新建的高楼大厦还没有人搬进去住，便已成为老鼠窝，甚至咬死婴儿的事亦时有所闻。

猫是专捉老鼠吃的，可说是老鼠的尅星，猫头鹰、蛇、黄鼬等也是老鼠的天敌。过去，几乎家家都养猫，在街头巷尾，经常都能看见猫口衔鼠的镜头，有时在家里，猫的一声呼叫，也会吓得老鼠从屋梁上摔下地，可见老鼠怕猫，所以如果要防止老鼠在家中作怪捣乱，最好的办法便是多养