

# 宜興紫砂陶藝

姚 遷 等 編 著







01467638



本書原 1989 年出版於上海人民美術出版社·經著者合法授權出版

版權所有  
翻印必究

**宜興紫砂陶藝**

精裝新台幣 1200 元正

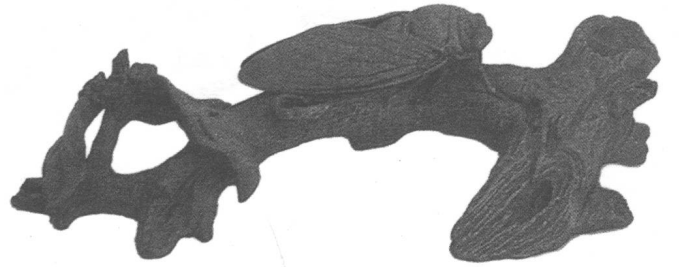
發 行 民國八十一年元月初版一刷發行

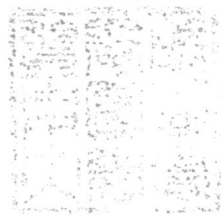
編 著 者 姚遷 蔣贊初 楊振亞 賀盤發 李壯大  
發 行 人 魏 德 文  
發 行 所 南天書局有限公司  
台北市羅斯福路 3 段 283 巷 14 弄 14 號  
☎(02)362-0190  
電傳(Fax) (02)362-3834  
郵政劃撥帳號 0108053-8 號

登 記 證 局版台業字 1436 號  
綜 合 編 輯 宋 玉 蘭  
原 色 製 版 上都製版印刷股份有限公司  
台北市西園路 2 段 256 號 3 樓  
☎(02)305-3207~9

原 色 印 刷 皇甫彩藝印刷有限公司  
台北市長泰街 297 巷 14 號  
☎(02)303-5871

ISBN 957-638-080-4







K876.42  
201210

# 宜興紫砂陶藝

姚遷 蔣贊初 楊振亞 賀盤發 李壯大 編著



台北南天書局發行

地 理 学 概 论

第 一 章 地 理 学 的 概 念



# 目次

圖版目錄	7
全國窯址略圖	13
江蘇省地圖	16
宜興縣古今窯址	17
宜興紫砂 姚遷	19
宜興紫砂的歷史及現狀	
蔣贊初 楊振亞 賀盤發 李壯大	27
概說	28
紫砂器的創始時期	29
紫砂器的勃興時期	30
紫砂器的進一步繁榮時期	34
現代紫砂器的興衰和當今 的新生代	39
彩色圖版	43





# 圖版目錄

- 1 六方壺 明·萬曆，通高 11 cm，長 15.5 cm，蘇州市博物館。
- 2 桃杯 桃杯底部；杯托底部；杯托內書，明，杯通高 8 cm，口徑 10.1 cm，杯托高 3.5 cm，徑 14.5 cm，南京博物院。
- 3 提梁壺 明，通高 19 cm，口徑 9.4 cm，南京博物院。
- 4 袱印壺 同底款 明·萬曆，通高 6.7 cm，長徑 4.6 cm，寬徑 3.4 cm，個人。
- 5 僧帽壺 同底款 明·萬曆，通高 9.6 cm，口徑 6.5 cm，個人。
- 6 筭盃 明，高 7 cm，長 18 cm，南京博物院。
- 7 小碟二種 明，高 0.6 cm，左徑 7.5 cm，右徑 7.7 cm，揚州市城北公社出土，揚州市博物館。
- 8 方瓶 明，高 17 cm，口徑 3.1 cm，揚州市城北公社出土，揚州市博物館。
- 9 高壺 明，通高 17.2 cm，口徑 8.5 cm，蘇州市博物館。
- 10 坐相彌勒佛 明，通高 8 cm，蘇州市博物館。
- 11 壺 同底款 明，通高 14.2 cm，口徑 8.5 cm，1965 年鎮江水泥廠出土，鎮江市博物館。
- 12 大紅腰圓盆（腳殘） 同底款 明，殘高 11 cm，長口徑 42.5 cm，上海植物園。
- 13 長方直口粗紫砂盆 明，高 10.3 cm，長徑 29.2 cm，寬徑 21.3 cm，上海植物園。
- 14 圓形大紅盆 同底款 明，高 7.6 cm，口徑 24.8 cm，上海植物園。
- 15 鉢（連蓋） 清·順治，高 11.8 cm，口徑 14，1966 年鎮江彈花廠出土，鎮江市博物館。
- 16 竹壺 清，總高 6.9，口徑 14 cm，個人。
- 17 六方煮茶紋壺 清·乾隆，高 16 cm，口徑 4.8 cm，故宮博物院。
- 18 描金山水方壺 同底款 清·乾隆，高 9.2 cm，口徑 6.1 cm，故宮博物館。
- 19 六角形筒盆 同底款 清·乾隆，高 23.5 cm，口徑 25 cm，上海植物園。
- 20 松鼠偷瓜洗 清·乾隆，高 4.9 cm，口徑 5.5 cm，蘇州市博物館。
- 21 負圖壺（大） 清·乾隆，（大）高 9.2 cm，口徑 8.2 cm。  
錦春壺（小） 清·雍正，（小）高 1.7 cm，口徑 2 cm，個人。
- 22 泌涌壺（大） 清·同治光緒年間，（大）高 6.5 cm，口徑 7.6 cm。  
玉乳壺（小） 清·雍正，（小）高 2.8 cm，口徑 1.7 cm，個人。
- 23 樂菴壺（大） 清·乾隆嘉慶年間，（大）高 12.7 cm，口徑 6.6 cm。  
絳囊壺（小） 清·雍正乾隆年間，（小）高 2.5 cm，口徑 1.4 cm，個人。
- 24 仿皮雕山水筆筒 清·乾隆道光年間，高 15.2 cm，口徑 15.4 cm，蘇州博物館。
- 25 禪心壺 清·嘉慶，高 8.3 cm，口徑 8.8 cm，個人。
- 26 挂釉彩繪壇 清·嘉慶，高 12 cm，口徑 4.2 cm，南京博物院。
- 27 延年壺 清·嘉慶，通高 7.1 cm，口徑 3.4 cm，個人。
- 28 扁壺 同底款 清嘉慶，通高 5.8 cm，口徑 3.4 cm，個人。
- 29 瓢壺 清·嘉慶，通高 6.7 cm，口徑 6.9 cm，個人。
- 30 合歡壺 同底款 清·嘉慶，通高 7.7 cm，口徑 6.7 cm，個人。
- 31 彭年壺 清·嘉慶，通高 8.7 cm，口徑 6.5 cm，個人。
- 32 匏壺 清·嘉慶，通高 10.1 cm，口徑 6.3 cm，個人。
- 33 百衲壺 清·嘉慶，通高 8.9 cm，口徑 5.9 cm，個人。
- 34 井欄壺 清·嘉慶，通高 7.2 cm，口徑 6.8 cm，個人。
- 35 合歡壺 清·嘉慶，通高 6.6 cm，口徑 6 cm，個人。
- 36 提梁壺 清·嘉慶，通高 11 cm，口徑 5.7 cm，個人。
- 37 梅段筆筒 清·嘉慶道光年間，高 8 cm，口徑 7.6 cm，蘇州博物館。

- 38 綠地粉彩荷葉紫砂酒令杯 清·嘉慶道光年間，高 6 cm，口徑 12 cm，南京博物館。
- 39 藍釉博古壺 清·道光，通高 10.8 cm，長口徑 5.2 cm，南京博物院。
- 40 柿形壺 清·道光，通高 10.3 cm，口徑 8.5 cm，南京博物館。
- 41 方柿子壺（壺內有“道光癸未年造”） 清·道光，通高 6.4 cm，方口徑 4.3 cm，個人。
- 42 竹壺 清·同治，通高 7.2，口徑 6.5 cm，個人。
- 43 梅壺 清·同治，通高 8.2，口徑 7.5 cm，個人。
- 44 蘭壺 同底款 清·同治，通高 7.4 cm，口徑 6.3 cm，個人。
- 45 仿琺琅加彩紫砂碗 清·光緒，高 7.5 cm，口徑 22 cm，南京博物院。
- 46 仿琺琅加彩折腰紫砂碗 清·光緒，高 9 cm，口徑 19.5 cm，南京博物院。
- 47 瓜壺 清·光緒，通高 7 cm，口徑 3.7 cm，個人。
- 48 秦權壺 同底款 清·光緒，通高 12.3 cm，口徑 6.4 cm，個人。
- 49 笠壺 清·光緒，通高 5.8 cm，口徑 5.2 cm，個人。
- 50 漢鐸壺 清·光緒，通高 8.5 cm，口徑 5.3 cm，個人。
- 51 搏浪椎壺 清·光緒，通高 7.1 cm，口徑 4.6 cm，個人。
- 52 提梁壺 清·光緒，通高 15.3 cm，口徑 7.5 cm，個人。
- 53 蟠螭小壺 清，高 12 cm，口徑 2 cm，故宮博物館。
- 54 梅竹花插 清，高 9.6 cm，大口徑 3.2 cm，小口徑 1.4 cm，故宮博物館。
- 55 花觚 清，高 23.2 cm，口徑 16.3 cm，故宮博物館。
- 56 仿古銅回紋壺 同底花款 清，高 10 cm，長口徑 9.2 cm，故宮博物館。
- 57 僧帽壺 同底款 清，高 12.5 cm，里口徑 7 cm，故宮博物館。
- 58 饜饜壺 同底款 清，高 14.8 cm，口徑 5.2 cm，故宮博物館。
- 59 提梁壺 清，高 13 cm，口徑 8.5 cm，故宮博物館。
- 60 二泉詩句溫壺 同內心·底款 清，高 10.3 cm，故宮博物館。
- 61 行有恒紫砂大鍋 清，通高 13.5 cm，口徑 21.2 cm，中國歷史博物館。
- 62 梅段壺 清，高 9.3 cm，長口徑 9 cm，南京博物院。
- 63 壺 清，高 7 cm，口徑 6.1 cm，南京博物院。
- 64 壺 同底款 清，高 8.2 cm，口徑 7.9 cm，南京博物院。
- 65 八卦壺 同蓋紋飾 清，高 8 cm，口徑 9.6 cm，南京博物院。
- 66 壺 清，高 6.2 cm，口徑 5.8 cm，南京博物院。
- 67 竹節提梁壺 清，通高 16 cm，長口徑 7.4 cm，南京博物院。
- 68 壺 清，通高 7.3 cm，口徑 7.2 cm，南京博物院。
- 69 南瓜壺 清，通高 10.5 cm，口徑 3.3 cm，南京博物院。
- 70 雪江待渡圖筆筒 清，通高 15 cm，口徑 15 cm，南京博物院。
- 71 花卉提梁壺 清，通高 16.5 cm，口徑 8.3 cm，南京博物院。
- 72 淺刻梅花鐘形壺 同底款 清，通高 12 cm，口徑 6.4 cm，南京博物院。
- 73 彩釉菊花紫砂陶盆 同內紋飾 清，高 8 cm，口徑 33 cm，南京博物館。
- 74 仿古井欄水盂 清，連座通高 6.7 cm，口徑 6.5 cm，南京博物院。
- 75 仿時大彬壺 同底款 清，通高 5.8 cm，口徑 7.3 cm，蘇州博物館。
- 76 仿徐友泉紫砂壺 清，通高 8.1 cm，正方口徑 3.5 cm，蘇州博物館。
- 77 菊花印盒 清，通高 3.5 cm，口徑 7.2 cm，蘇州博物館。
- 78 乾果洗 清，連座通高 5 cm，口徑 7.3 cm，蘇州博物館。
- 79 矮蛋包壺 清，通高 9.2 cm，口徑 7.8 cm，宜興紫砂工藝廠。
- 80 玉笠壺 清，通高 12 cm，口徑 5.7 cm，宜興紫砂工藝廠。
- 81 印包壺 清，通高 10 cm，口徑 6.4 cm，宜興紫砂工藝廠。
- 82 仿供春茶具 清，通高 11.9 cm，口徑 6 cm，杯高 4.5 cm，口徑 5.3 cm，宜興紫砂工藝廠。
- 83 弧稜壺 同底款 清，通高 8.5 cm，口徑 5 cm，宜興紫砂工藝廠。



- 84 漢扁壺 同底款 清, 通高 8.4 cm, 口徑 8.8 cm, 宜興紫砂工藝廠。
- 85 魚化龍壺 清, 通高 10 cm, 口徑 7.7 cm, 宜興紫砂工藝廠。
- 86 樹枝提梁壺 清, 通高 24.8 cm, 口徑 10 cm, 鎮江市博物館。
- 87 方壺 同底款 清, 通高 23.2 cm, 長口徑 11 cm, 鎮江市博物館。
- 88 大紅長方漂口盆 清, 高 6 cm, 長口徑 23.3 cm, 寬口徑 21.5, 上海植物園。
- 89 黑灰色長方抽角足盆 清, 高 13.4 cm, 長口徑 29.3 cm, 寬口徑 21.5, 上海植物園。
- 90 泡光筒形壺 清末, 通高 18.8 cm, 口徑 7.2 cm, 南京博物院。
- 91 仿琺琅加彩紫砂碗 清末, 高 8.5 cm, 口徑 16.9 cm, 南京博物院。
- 92 仿琺琅加彩紫砂碗 清末, 通高 8 cm, 口徑 19.5 cm, 南京博物院。
- 93 挂釉粉彩皮球錦四方紫砂碗 清末, 高 8 cm, 口徑 19.1 cm, 南京博物院。
- 94 仿曼生紫砂壺 同底款 清末, 高 8 cm, 口徑 5.6 cm, 南京博物院。
- 95 扁鼓形茶壺 同底款 清末, 通高 9.5 cm, 口徑 9.4 cm, 南京博物院。
- 96 扁壺 清末, 通高 8.5 cm, 口徑 7 cm, 南京博物院。
- 97 竹節形提梁壺 清末, 通高 8.5 cm, 口徑 8.7 cm, 南京博物院。
- 98 樹枝提把圓形壺 同底款 清末, 通高 21 cm, 南京博物院。
- 99 方形高壺 同底款 清末, 通高 25 cm, 口徑 11 cm, 南京博物院。
- 100 鐘形壺 清末, 通高 11.2 cm, 口徑 9.2 cm, 南京博物院。
- 101 扁形壺 清末, 通高 5 cm, 口徑 7.4 cm, 南京博物院。
- 102 瓜楞形壺 同底款 清末, 通高 11 cm, 口徑 3.5 cm, 南京博物院。
- 103 圓形壺 同底款 清末, 通高 9.2 cm, 口徑 6.9 cm, 南京博物院。
- 104 掇球壺 同底款 清末, 通高 13.5 cm, 口徑 7 cm, 宜興紫砂工藝廠。
- 105 瓜形獅蓋壺 同底款 清末, 通高 12.2 cm, 口徑 8.4 cm, 廬山博物館。
- 106 蒸氣鍋 清末, 高 15 cm, 口徑 21.4 cm, 廬山博物館。
- 107 鐘形壺 清末, 高 12 cm, 口徑 7.3 cm, 廬山博物館。
- 108 四方漂口盆 清末, 高 16.5 cm, 方口徑 8 cm, 上海植物園。
- 109 米黃色有柄千筒盆 清末, 高 26.5 cm, 口徑 16.5 cm, 上海植物園。
- 110 四方黑紫砂盆 清末, 高 16 cm, 方口徑 18.9 cm, 上海植物園。
- 111 竹節筆筒 清末, 連座通高 15 cm, 口徑 7 cm, 鎮江市博物館。
- 112 圓形粗紫砂盆 同底款 近代, 高 9.2 cm, 口徑 25.8 cm, 上海植物園。
- 113 活子蓮花壺 近代, 通高 10 cm, 口徑 7.3 cm, 南京博物院。
- 114 提梁壺 近代, 通高 13 cm, 長口徑 5.9 cm, 南京博物院。
- 115 紫砂藍釉高足碗 近代, 通高 10 cm, 口徑 13 cm, 南京博物院。
- 116 扁形四方壺 近代, 通高 8.7 cm, 口徑 6.4 cm, 上海友誼商店古玩分店。
- 117 龍頭玉環壺 近代, 高 6 cm, 口徑 9.3 cm, 宜興紫砂工藝廠。
- 118 平蓋蓮子壺 近代, 高 7 cm, 口徑 6.8 cm, 宜興紫砂工藝廠。
- 119 五竹壺 近代, 高 9.8 cm, 口徑 5.2 cm, 宜興紫砂工藝廠。
- 120 梅花周盤壺 近代, 高 8.2 cm, 口徑 7.3 cm, 宜興紫砂工藝廠。
- 121 長方直口竹節盆 近代, 高 11 cm, 長口徑 28 cm, 寬口徑 16 cm, 上海植物園。
- 122 六角形腰子盆 近代, 高 19.3 cm, 口徑 36.8 cm, 上海植物園。
- 123 六角直口盆 近代, 高 14.7 cm, 口徑 21 cm, 上海植物園。
- 124 六角千筒黃紫砂盆 近代, 高 16.2 cm, 口徑 27.5 cm, 上海植物園。
- 125 圓形京中層足盆 近代, 高 22.9 cm, 口徑 28 cm, 上海植物園。
- 126 大圓京中底線盆 近代, 高 60 cm, 口徑 51 cm, 上海植物園。
- 127 樹皮盆 近代, 高 12.7 cm, 口徑 36.2 cm, 上海植物園。
- 128 獸耳千筒盆 近代, 高 33.8 cm, 口徑 18.8 cm, 上海植物園。
- 129 大號直口漂口盆 近代, 高 33 cm, 口徑 42 cm, 上海植物園。

- 130 長方深口抽角紫砂盆 近代，高 13 cm，口徑 24 cm，上海植物園。
- 131 花色直口盆 近代，高 15.3 cm，口徑 31 cm，上海植物園。
- 132 刻花小花盆 近代，高 6 cm，口徑 9.6 cm，廬山博物館。
- 133 大號長方直口紫砂盆 近代，高 16 cm，口徑 37.6×16.7 cm，上海植物園。
- 134 腰圓漂口壽字紫砂盆 近代，高 12 cm，口徑 36.4 cm，上海植物園。
- 135 六角形圓口盆 同底款 近代，高 11 cm，口徑 20.9 cm，上海植物園。
- 136 四方漂口印花盆 近代，高 24.5 cm，口徑 31 cm，上海植物園。
- 137 菱花形茶壺 現代，通高 10.6 cm，口徑 8 cm，南京博物院。
- 138 刻梅花柿子形黃砂壺 現代，通高 8.5 cm，口徑 6.2 cm，南京博物院。
- 139 菱花扁形壺 現代，通高 8.8 cm，口徑 8 cm，南京博物院。
- 140 綠紫砂菊花壺 現代，通高 7.5 cm，口徑 6.8 cm，南京博物院。
- 141 綠砂梅樁壺 現代，通高 9.3 cm，口徑 9.5 cm，南京博物院。
- 142 龍團壺 現代，通高 9.6 cm，口徑 6.8 cm，宜興紫工藝廠。
- 143 高佛手樁壺 現代，通高 8.4 cm，口徑 6 cm，宜興紫工藝廠。
- 144 紅菊提梁壺 現代，通高 13 cm，口徑 7.5 cm，宜興紫工藝廠。
- 145 紅波壺 現代，通高 12.3 cm，口徑 8.4 cm，宜興紫工藝廠。
- 146 仿古壺 現代，通高 7.5 cm，口徑 8.7 cm，宜興紫工藝廠。
- 147 三件荷葉餐具 現代，盤高 5 cm，盤徑 33.5 cm，宜興紫工藝廠。
- 148 荷葉茶壺 現代，通高 6 cm，口徑 6 cm，宜興紫工藝廠。
- 149 西瓜壺 現代，通高 10.5 cm，口徑 6 cm，宜興紫工藝廠。
- 150 荷蓮酒具 現代，壺高 21.8 cm，杯口徑 4.6 cm，杯高 8.2 cm，宜興紫工藝廠。
- 151 竹節酒具 現代，壺通高 21 cm，壺口徑 3.2 cm，宜興紫工藝廠。
- 152 柿子壺 同底款 現代，通高 10.2 cm，口徑 8 cm，宜興紫工藝廠。
- 153 葵花壺 現代，通高 7.5 cm，口徑 3.4 cm，上海黃山茶葉商店。
- 154 方竹鼎壺 現代，通高 10.9 cm，口徑 6.2 cm，宜興紫砂工藝廠。
- 155 雙魚提梁壺 現代，通高 9.5 cm，口徑 3.4 cm，宜興紫砂工藝廠。
- 156 雙層龍瓶 現代，高 22 cm，口徑 7.5 cm，宜興紫砂工藝廠。
- 157 百壽瓶 現代，高 27 cm，口徑 10.1 cm，宜興紫砂工藝廠。
- 158 順竹壺 現代，通高 9 cm，口徑 6.2 cm，宜興紫砂工藝廠。
- 159 小樹段壺 現代，通高 10.7 cm，長口徑 3.3 cm，宜興紫砂工藝廠。
- 160 橄欖瓶 現代，通高 13 cm，口徑 3.4 cm，宜興紫砂工藝廠。
- 161 棋奩壺 現代，通高 8.9 cm，口徑 6.7 cm，宜興紫砂工藝廠。
- 162 紫鈺提梁壺（左） 現代，通高 10.7 cm，口徑 3.2 cm，宜興紫砂工藝廠。  
宮籃提梁壺（右） 現代，通高 10 cm，口徑 4.1 cm，宜興紫砂工藝廠。
- 163 墨綠花籃提梁壺（左） 現代，通高 7 cm，口徑 3.5 cm，宜興紫砂工藝廠。  
小砂壺芳壺（右） 現代，通高 7 cm，口徑 3.2 cm，宜興紫砂工藝廠。
- 164 雙桃提梁壺（左） 現代，通高 8.4 cm，口徑 2 cm，宜興紫砂工藝廠。  
三代同堂壺（右） 現代，通高 7.3 cm，口徑 2 cm，宜興紫砂工藝廠。
- 165 挂筆架 現代，通高 40 cm，宜興紫砂工藝廠。
- 166 旅遊茶具 現代，通高 13.4 cm，壺口徑 8.4 cm，宜興紫砂工藝廠。
- 167 芍家茶具 現代，壺高 11 cm，口徑 6.2 cm，杯高 4.5 cm，杯徑 5.7 cm，宜興紫砂工藝廠。
- 168 高石瓢壺 現代，高 8 cm，口徑 7.2 cm，宜興紫砂工藝廠。
- 169 雲龍壺 現代，通高 10.1 cm，口徑 6.6 cm，宜興紫砂工藝廠。
- 170 之泉壺 現代，通高 6.4 cm，口徑 6.1 cm，宜興紫砂工藝廠。
- 171 高方鐘壺 現代，高 12.2 cm，長口徑 5.3 cm，宜興紫砂工藝廠。
- 172 新集錦水平壺 現代，壺最高 6 cm，宜興紫砂工藝廠。

- 173 清泉壺 現代，高 9.5 cm，口徑 6.5 cm，宜興紫砂工藝廠。
- 174 花瓣形壺 現代，高 8.5 cm，口徑 7.5 cm，宜興紫砂工藝廠。
- 175 雲肩三脚鼎壺 現代，高 10 cm，口徑 6.8 cm，宜興紫砂工藝廠。
- 176 樹段花盆 現代，高 9.5 cm，口徑 15.5 cm，上海豫園“鐵面軒”陶瓷商店。
- 177 水利壺 現代，高 11.9 cm，口徑 6.5 cm，宜興紫砂工藝廠。
- 178 京鐘茶具 現代，壺高 9.5 cm，杯高 4.5 cm，宜興紫砂工藝廠。
- 179 提梁裙花壺 現代，通高 14 cm，口徑 6 cm，宜興紫砂工藝廠。
- 180 盾花壺 現代，高 7.7 cm，口徑 6.9 cm，宜興紫砂工藝廠。
- 181 高蓋圈壺 現代，高 14.5 cm，口徑 6.3 cm，宜興紫砂工藝廠。
- 182 翠蝶壺 現代，高 10.6 cm，口徑 7.3 cm，宜興紫砂工藝廠。
- 183 晨雀鬧梅掛盤 現代，高 1.3 cm，徑 18.7 cm，宜興紫砂工藝廠。
- 184 仿磚刻瓦字掛盤 現代，高 1.2 cm，徑 18.7 cm，宜興紫砂工藝廠。
- 185 曼平壺 現代，高 8.2 cm，口徑 7 cm，宜興紫砂工藝廠。
- 186 高六方鐘式壺 現代，通高 15.4 cm，口徑 5.2 cm，宜興紫砂工藝廠。
- 187 小墨菊壺 現代，通高 5.5 cm，口徑 6.3 cm，宜興紫砂工藝廠。
- 188 竹節提梁壺 現代，通高 15.2 cm，口徑 7.5 cm，宜興紫砂工藝廠。
- 189 魚蓋環壺 現代，高 8.4 cm，口徑 7.5 cm，宜興紫砂工藝廠。
- 190 竹節團壺 現代，高 12.2 cm，口徑 6.8 cm，宜興紫砂工藝廠。
- 191 圓條茶具、同杯 現代，壺高 10.5 cm，口徑 6.5 cm，杯高 4.4 cm，口徑 7 cm，宜興紫砂工藝廠。
- 192 蹲方壺 現代，高 10 cm，口徑 7.4 cm，宜興紫砂工藝廠。
- 193 竹節套花壺 現代，大高 5.5 cm，口徑 13.5 cm，小高 2.9 cm，口徑 6.3 cm，宜興紫砂工藝廠。
- 194 金方壺 現代，高 8.3 cm，口徑 4.9 cm，宜興紫砂工藝廠。
- 195 波浪墨綠壺 現代，高 9.5 cm，口徑 8 cm，宜興紫砂工藝廠。
- 196 烟碟 現代，高 4.1 cm，長 15.5 cm，宜興紫砂工藝廠。
- 197 樹段花盆 現代，高 4.5 cm，長徑 24 cm，宜興紫砂工藝廠。
- 198 仿青銅集錦架 現代，架高 65 cm，寬 43.5 cm，宜興紫砂工藝廠。
- 199 文房百寶箱 現代，盒長 54.5 cm，寬 32 cm，宜興紫砂工藝廠。
- 200 象足洗 現代，高 12 cm，口徑 21 cm，宜興紫砂工藝廠。
- 201 枇杷筆架 現代，通高 5.1 cm，座長徑 14.5 cm，宜興紫砂工藝廠。
- 202 北瓜提梁壺 現代，通高 17 cm，口徑 6.6 cm，宜興紫砂工藝廠。
- 203 春色茶具 現代，壺高 15.5 cm，口徑 8 cm，杯高 6.2 cm，宜興紫砂工藝廠。
- 204 竹圈酒具 現代，壺高 12.5 cm，口徑 2.5 cm，杯高 4.7 cm，口徑 3.5 cm，宜興紫砂工藝廠。
- 205 蕭翼賺蘭亭 現代，高 19.7 cm，宜興紫砂工藝廠。
- 206 煮酒論英雄（曹操與劉備） 現代，高 26 cm，宜興紫砂工藝廠。
- 207 雪舟學畫 現代，高 8 cm，底徑長 14.5 cm，宜興陶瓷公司陳列室。
- 208 高四方千筒盆 現代，高 42 cm，口徑 18 cm，宜興陶瓷公司陳列室。
- 209 常青扁壺 現代，通高 7.5 cm，口徑 7.4 cm，上海美術展覽館。
- 210 提壁茶具 現代，壺高 12 cm，口徑 9 cm，杯高 4 cm，口徑 7 cm，宜興陶瓷公司陳列室。
- 211 紫砂挂釉仿青銅器鉢 同底部 現代，高 11.8 cm，口徑 22.4 cm，上海美術展覽館。
- 212 高竹節壺 現代，通高 10 cm，口徑 7.7 cm，上海美術展覽館。
- 213 龍頭壺 現代，通高 9 cm，口徑 7.8 cm，上海美術展覽館。
- 214 茄團壺 現代，通高 12.2 cm，口徑 7.8 cm，上海美術展覽館。
- 215 茄團壺 現代，通高 13.5 cm，上海美術展覽館。
- 216 杯 現代，通高 11.5 cm，口徑 8.4 cm，個人。
- 217 駱駝 現代，高 18 cm，長 22 cm，個人。
- 218 瓜壺 現代，高 11.2 cm，口徑 4.4 cm，個人。



- 219 小瓜形玉環壺 現代，通高 9.5 cm，口徑 5.2 cm，上海黃山茶葉商店。
- 220 疊花松鼠葡萄茶具 同壺 現代，壺高 10.7 cm，口徑 6.3 cm，托盤高 2.5 cm，徑 25.4 cm，南京博物院。
- 221 紫砂仿青銅器器像 現代，通高 9.5 cm，口徑 4.5 cm，上海黃山茶葉商店。
- 222 小香爐 現代，通高 8 cm，口徑 6.2 cm，上海豫園“鐵面軒”陶瓷商店。
- 223 龍舟壺 現代，通高 12.5 cm，口徑 4.1 cm，上海黃山茶葉商店。
- 224 六角形抽角千筒盆 現代，通高 21.5 cm，口徑 23 cm，上海植物園。
- 225 宜興蠡墅村牛角山紫砂窰址 北宋——南宋  
宜興蠡墅村羊角山紫砂窰址 北宋——南宋
- 226 蔣蓉工藝師
- 227 顧景舟工藝師
- 228 朱可心工藝師
- 229 宜興紫砂工藝廠微型壺成型車間
- 230 宜興紫砂工藝廠刻字車間
- 230 宜興紫砂工藝廠刻字車間

# 全國審址略圖



# 窯 址 略 圖

• 窯 址