



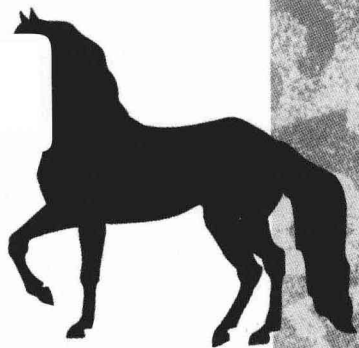
全国唯一专业棋牌出版社

象棋

残局宝典

Xiang Qi
Can Ju Bao Dian

柳大华 程明松 主编
李中健 编著



成都时代出版社

前言

残局宝典

笔者是排拟棋局的爱好者，并且坚持数十年之久，至今仍在探求局中奥秘。

笔者所拟棋局，受国际象棋排局的影响较大，以突出实战重视技巧为主，同时兼顾排局的趣味性。这些棋局属于“实用排局”范畴，也可叫做“精巧实用残局”。经过不断的磨砺、探索、改进，在创作这些棋局时坚持了六项标准：一是主题鲜明；二是棋型完美；三是局中有一两步好棋；四是攻击弱点讲究技巧；五是棋局特色突出；六是注重子力的灵活性。凡具备其中三条以上者方可列为成局。所拟之局，包括简单习题、浅易棋局、杀法局、宽紧局、小巧局、精巧局、专题研究局、深难局、图形局与趣味局等。

2011年夏，程明松先生特邀笔者为其主编的《象棋宝典》丛书撰写一本残棋谱。经过一番策划，本书精选432则棋局，分12章72节。前四章介绍棋局制作、棋局弈理常识，以及用兵之法，后八章则按兵种分类，展示各种攻杀技法。虽然尽力而为，但距“宝典”一词尚远，很难名副其实，权且充数而已！书中，错漏难免，望批评指正。

李中健

2011年10月于哈尔滨

目 录

前 言

| | |
|----------------------------|--------|
| 第一章 主题明确 创作新型 | (1) |
| 第一节 选用杀法 设计棋局 | (1) |
| 第二节 例胜例和 加以利用 | (4) |
| 第三节 杀法术语 攻法别致 | (7) |
| 第四节 棋局虽小 却有所长 | (11) |
| 第五节 精巧棋型 偶有所得 | (14) |
| 第六节 棋型完美 胜似天然 | (18) |
| 第二章 局中弱点 发现打击 | (22) |
| 第一节 低车弱点 有欠灵活 | (22) |
| 第二节 高车虽强 时有被攻 | (25) |
| 第三节 车的弱点 状况不一 | (29) |
| 第四节 精心制造 弱点之车 | (33) |
| 第五节 士象弱点 关系全局 | (36) |
| 第六节 各种子力 均有弱点 | (40) |
| 第三章 棋局特性 艺术源泉 | (44) |
| 第一节 短小精悍 趋于实战 | (44) |
| 第二节 含蓄隐蔽 技高一筹 | (47) |
| 第三节 着法精细 举足轻重 | (51) |
| 第四节 施展技巧 出奇制胜 | (55) |
| 第五节 辨识真伪 不受迷惑 | (59) |
| 第六节 棋局特性 多种多样 | (63) |

| | | |
|----------------------|-------|--------|
| 第四章 兵的妙用 格调清新 | | (68) |
| 第一节 底线阵兵 排局精萃 | | (68) |
| 第二节 中宫据兵 气势如虹 | | (72) |
| 第三节 宫内布兵 杀机立现 | | (75) |
| 第四节 近宫之兵 夹击催杀 | | (78) |
| 第五节 进兵平兵 各有所为 | | (82) |
| 第六节 合理平兵 奠定胜局 | | (86) |
| 第五章 弱子棋局 也具风采 | | (90) |
| 第一节 炮兵攻车 有声有色 | | (90) |
| 第二节 以弱胜强 创意新颖 | | (93) |
| 第三节 炮兵杀法 攻势凌厉 | | (97) |
| 第四节 例胜例和 以马为冠 | | (100) |
| 第五节 马炮相攻 各展所长 | | (104) |
| 第六节 马兵杀法 势如破竹 | | (108) |
| 第六章 双子棋局 尽展新姿 | | (112) |
| 第一节 双炮攻车 游刃有余 | | (112) |
| 第二节 攻击强子 巧妙占位 | | (115) |
| 第三节 攻击双车 新型主题 | | (119) |
| 第四节 双马攻车 轻而易举 | | (122) |
| 第五节 巧布奇阵 搏杀车炮 | | (125) |
| 第六节 攻击车马 曲折挺进 | | (129) |
| 第七章 马炮兵局 少子棋局 | | (133) |
| 第一节 简易杀法 也具有特色 | | (133) |
| 第二节 宽紧小局 拟局核心 | | (136) |
| 第三节 帅兵联用 各尽其能 | | (139) |
| 第四节 妙用仕相 相得益彰 | | (143) |
| 第五节 把握转化 驾驭局势 | | (146) |
| 第六节 测验征答 宣扬棋局 | | (151) |

| | |
|-----------------------------|-------|
| 第八章 有车参与 得心应手 | (156) |
| 第一节 单车攻击 威风凛凛 | (156) |
| 第二节 有车助攻 老兵告功 | (160) |
| 第三节 摆阵对垒 体系庞大 | (163) |
| 第四节 乘势突入 防不胜防 | (167) |
| 第五节 布设罗网 借力攻击 | (171) |
| 第六节 星罗奇布 擅用车兵 | (175) |
| 第九章 车马冷着 绚丽多彩 | (180) |
| 第一节 车马相搏 倾力相拼 | (180) |
| 第二节 排拟小局 巧胜车炮 | (184) |
| 第三节 车马攻车 类型最多 | (188) |
| 第四节 实力雄厚 力摧双车 | (192) |
| 第五节 布设强子 配合车马 | (196) |
| 第六节 小局杀法 车马立功 | (200) |
| 第十章 平炮棋局 杀法犀利 | (204) |
| 第一节 车炮互攻 搏杀炽烈 | (204) |
| 第二节 攻击车马 闪烁异彩 | (207) |
| 第三节 车炮攻车 别具洞天 | (211) |
| 第四节 海底捞月 永恒主题 | (215) |
| 第五节 攻击强子 因势利导 | (218) |
| 第六节 车炮冷着 名副其实 | (223) |
| 第十一章 三大子局 宽紧适宜 | (227) |
| 第一节 炮双马局 追风攻车 | (227) |
| 第二节 攻击车炮 渐趋复杂 | (231) |
| 第三节 大子攻杀 综合应用 | (236) |
| 第四节 马双炮局 攻车有力 | (240) |
| 第五节 攻击强子 纠缠厮杀 | (244) |
| 第六节 中型杀势 别具风格 | (247) |

| | |
|----------------------|-------|
| 第十二章 强子攻杀 雷厉风行 | (252) |
| 第一节 车马炮局 杀法精彩 | (252) |
| 第二节 车双炮局 杀法凶悍 | (257) |
| 第三节 双车攻杀 雷弛电掣 | (260) |
| 第四节 双车马局 复杂力变 | (263) |
| 第五节 双车炮局 杀法流畅 | (266) |
| 第六节 多子攻杀 丰富多彩 | (272) |
| 第十三章 残局之王 专题研究 | (275) |
| 后记 | (296) |

第一章 主题明确 创作新型

凡是棋局均有主题，且题不离型，型必有题，密不可分。古典江湖名局《野马操田》棋型为“车马列阵”，其题则是“车马冷着”。

棋局类型广泛，包括实用杀法、著名杀法、大中小型棋局、小巧局、精巧局以及图型局等。

创作棋局，应该寻求新式创意新型，充分发挥想像力，求奇、求妙、求新颖，并要积累经验，善于修饰、校正、改错等，以使创作之局经得起推敲。

第一节 选用杀法 设计棋局

杀法因精彩而又环环相扣，能锻炼棋手的计算能力，故倍受重视。古谱《适情雅趣》因其集杀法之大成，而成为天下名谱。

杀法种类很多，有连将杀、双将杀、隔将杀、宽紧局，以及许多种著名杀法，各具特色。它们紧凑而严谨，其中更有一些永恒的主题，像“大胆车”、“海底捞月”、“闷宫”、“马后炮”等。

本节选用六则小局进行介绍。

第 1 局

如图 1，是简易习题，红方须察微知著选择“大胆兵”法，才能成杀。

1. 兵三平四！

如改走马四进五士4进5，兵四进一将6平5，兵四进一将5平4，炮五平六车4退4，马五退六士5退6，和棋。

1. …… 将6平5

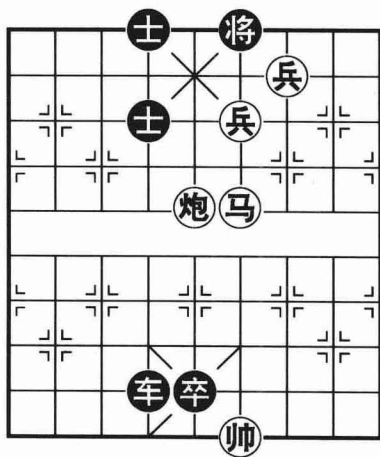


图 1

2. 前兵平五 将5进1 3. 马四进五 将5平4
4. 马五进四 将4平5 5. 兵四平五 (红胜)

第2局

如图2，是宽紧小局，红方利用黑车弱点做成“闷宫”杀。

1. 马二退三! 士5退6
2. 炮三进一! 士6进5
3. 兵六进一! 车3平4
4. 马三进五 将4退1
5. 马五进七 将4进1
6. 炮三退二 (红胜)

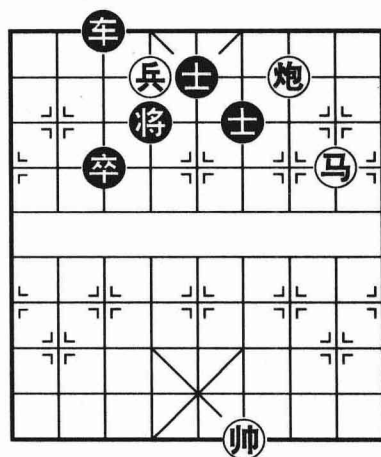


图2

第3局

如图3，红方瞻前顾后，绕马回环，最终形成“小掖车卦”杀法取胜。

1. 兵七进一! 将4平5
2. 马八进九 卒1进1
3. 马九退七 马5退4
4. 马七退八 卒1平2

如改走马4进5，马八退九马5退6，马九进七红胜。

5. 马八进六 卒2平3
6. 马六进八 马4进5
7. 兵七平六 士5退4
8. 马八退六 (红胜)

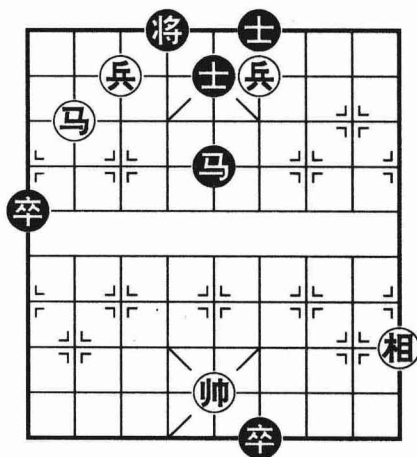


图3

第4局

如图4，是“马后炮”杀法连续运用的典型。

- | | |
|----------|------|
| 1. 马一进二 | 将6退1 |
| 2. 马二进四 | 士5进6 |
| 3. 兵二平三 | 将6平5 |
| 4. 马四进六 | 将5退1 |
| 5. 马六进七 | 将5进1 |
| 6. 兵三进一! | 卒5平4 |
| 7. 兵三平四 | 将5平4 |
| 8. 炮四平六 | 将4进1 |
| 9. 马七退八! | 将4平5 |
| 10. 马八退六 | (红胜) |

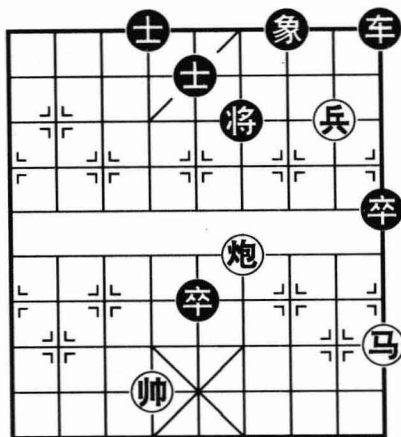


图4

第5局

如图5，红炮控制四、五条纵线，红马借机环转，形成“重炮”或“三进兵”杀法。

- | | |
|----------|------|
| 1. 兵六平五! | 将5平6 |
| 2. 炮五平四 | 将6平5 |
| 3. 马一进三 | 将5退1 |
| 4. 马三退四 | 将5进1 |
| 5. 前炮平五 | 象3退5 |
| 6. 兵五平四 | 象5进3 |
| 7. 马四退五 | 象3退5 |
| 8. 马五进七 | 象5进3 |
| 9. 马七进五 | 将5进1 |
| 10. 炮四平五 | 将5平6 |
| 12. 兵四进一 | 将6退1 |

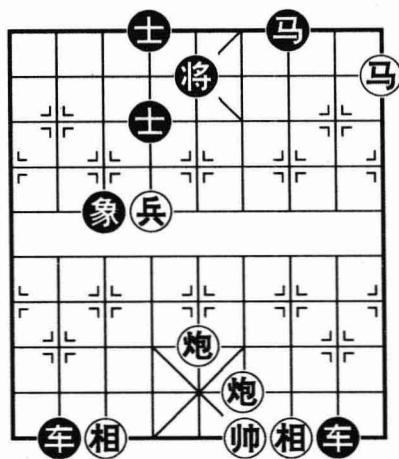


图5

- | | |
|----------|------|
| 11. 兵四进一 | 将6退1 |
| 13. 兵四进一 | (红胜) |

第6局

如图6，攻法较多，具有一定的遗憾性，红方一、四两着有隐蔽性。

1. 马五进六! 士5进4
2. 兵四平三 马7进5

如改走马7进9，前兵平二卒7进1（马9进8，马六进四将5进1，马四退二黑失马，红胜），兵三进一马9进8，兵三平二制马胜。

3. 马六进四 将5平6
4. 马四进六! 将6平5
5. 帅六平五 将5平6
6. 帅五进一 将6平5
7. 兵三平四 (红胜)

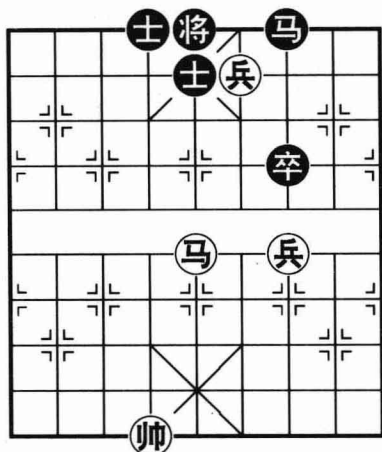


图6

第二节 例胜例和 加以利用

例胜例和，古已有之，但现代棋手对它的研究尤其深入。

各类兵种，均有各自的例胜例和，可以将它们引用到棋局创作中。对于例胜，只要做一局棋，经过演变之后，能够转化成例胜即可。对于例和经常是反其意而用之，重视发现例和中的巧胜局。

有些深难残局，胜和难定，可以构成独立专题探讨。

第7局

如图7，如果没有红相，则是现代著名“例和”局。增添红相之后，可以驱将做杀。

1. 仕四退五 卒3平4
2. 相一进三 将5进1
3. 相三退五 将5进1
4. 相五进七 将5进1

5. 相七退九! 将5退1
6. 炮一平五 将5进1
7. 帅六进一! 将5退1
8. 帅六平五 将5退1
9. 炮五进三 将5退1
10. 炮五进一 将5平4
11. 炮五平八 将4进1
12. 炮八退七 将4退1
13. 仕五进六 将4进1
14. 炮八平六 (红胜)

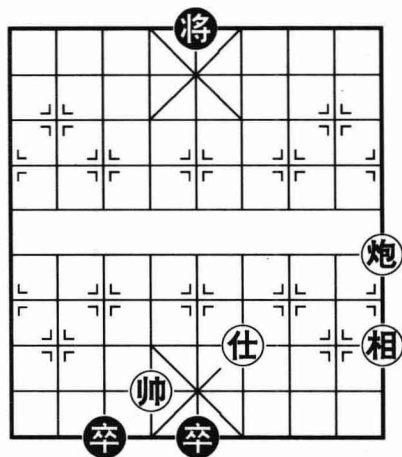


图 7

第 8 局

如图 8, 红方如有相则可取胜, 无相则和。

1. 兵五进一 象7进9
2. 炮一平五 象9进7
3. 相九进七 象7退9
4. 相七退五! 士5退4
5. 兵五平四 士6进5

如改走士4进5, 兵四平三象9进7, 兵三平二, 红胜定。

6. 兵四进一 象9进7
7. 炮五进一 象7退9
8. 帅六平五 象9进7
9. 帅五平四 象7退5
10. 相五进三 (红胜)

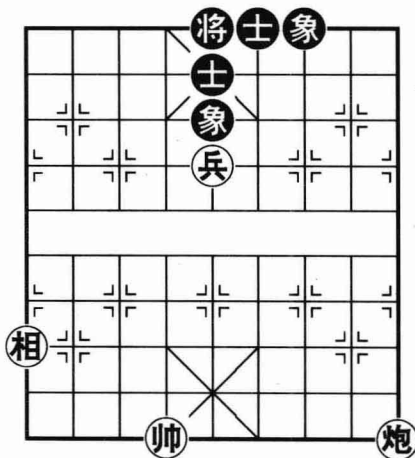


图 8

第 9 局

如图 9, 炮兵对双象一般情况下是例和局, 此局是巧胜局, 红方可以采用多向控制法取胜。

1. 兵九平八 将4退1
2. 炮二进七! 将4进1

3. ①五进一 ④4退1
4. ①五进一! ④4进1
5. ②二退七 ④4退1
6. ②二平五 ④4进1
7. ③八进一 ④4退1
8. ③八平七 ①1进3
9. ③七平六 ③3进5
10. ②五进七 (红胜)

终局形成炮高兵必胜单象局，名为“炮兵禁单象”。其法是三塞象眼取胜。

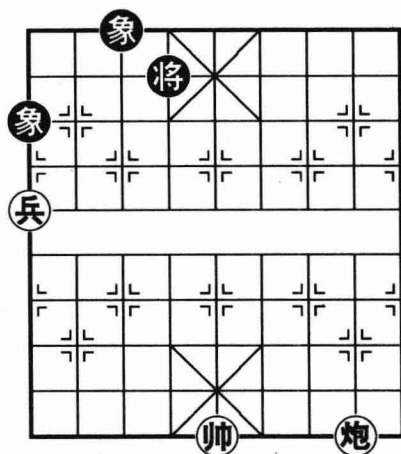


图9

第10局

如图10，通过快速紧逼转换形成单马巧胜孤王局。

1. ①五平四! ⑦7进8
2. ①四进一 ⑦7平5
3. ③五进一 ⑦5退9
4. ⑤七进五 ⑥6平5
5. ⑤四退六 ⑥5进1
6. ①四进一! ⑥5进1
7. ⑤六退五 ③3进1
8. ⑤五进七 ⑥5退1
9. ⑤七退九! ⑥5退1
10. ①四退一! ⑥5进1
11. ⑤九进八 ③3进1
12. ⑤八退七 ⑥5退1
13. ⑤六退七 (红胜)

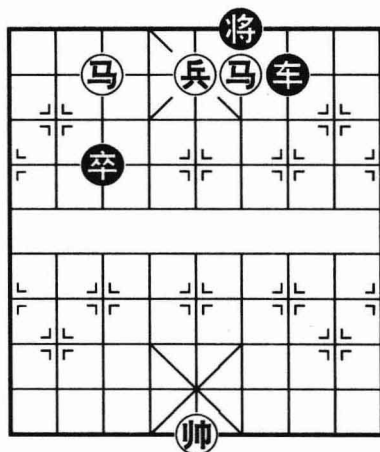


图10

12. ⑤八退六 ⑥5退1

第11局

如图11，单车对炮双象一般情况下是例和局，本局是一则巧胜局。

1. ④一平四! ③7进9
2. ④四退一 ③9进7

如改走象9退7，帅五进一！胜。

- | | |
|----------|------|
| 3. 车四退二 | 象7退9 |
| 4. 帅五进一! | 炮6平9 |
| 5. 车四平二 | 炮9平6 |
| 6. 车二进四 | 象9进7 |
| 7. 车二平三 | 象7退9 |
| 8. 车三退二 | 象9进7 |
| 9. 车三退二 | (红胜) |

第12局

如图12，是一则对杀棋局，红方必须走子谨慎、精细，才能形成例和局。

1. 车七平一 车2进1
2. 马二进四!

实战最容易犯车一退四?的错误，形成较复杂的黑胜局。

2. 卒7进1
3. 车一退四 卒7平6!
4. 帅五平四 车5平6
5. 帅四平五 车6平9
6. 车一平二 车2平8

如改走车2平5，兵七进一亦是和局。

7. 车二平三 车8平7
8. 车三平二

双方兑车，不变作和。

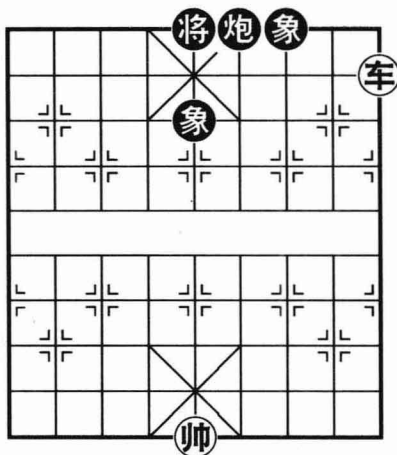


图11

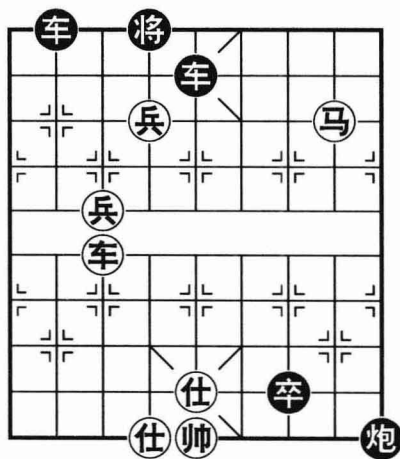


图12

第三节 杀法术语 攻法别致

象棋的杀法术语有很多，其中有关攻法的术语，既形象又实用。首先，

这些杀法术语主题明确，看名会意其。例如，“叶底藏花”它与闪露、运调多种技巧相联，隐蔽性强，技法巧妙且有艺术性，常能引人入胜。

本节选用几则常用的攻法术语，详细介绍。

第13局

如图13，红方采用背后攻击法，又称“倒挂金钩”，控制黑方将士活动而取胜。

1. 炮三平九! 士5进6
2. 炮九平五! 卒9进1
3. 相一进三 卒9平8
4. 兵二进一 卒8平7
5. 相三退五 卒7平6
6. 帅四退一 卒6平5
7. 兵二进一 卒5平6
8. 帅四平五 卒6平7
9. 帅五平六! 卒7平6
10. 兵二平三 卒6平7
11. 炮五平八 卒7平6
13. 炮八退七 卒6平5
14. 炮八平五 (红胜)

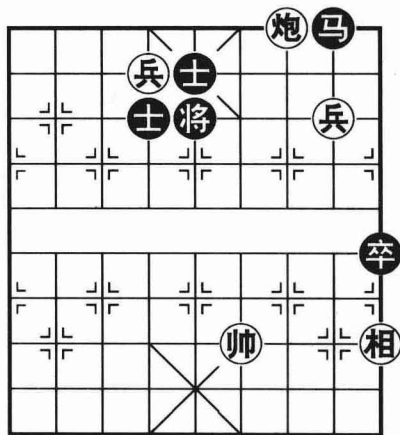


图13

12. 炮八退二 士4退5

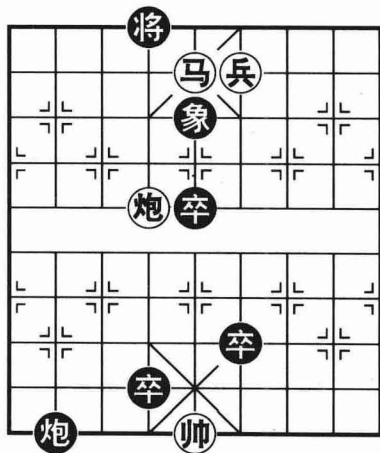


图14

第14局

如图14，红方运炮到位之后，正面攻击，形成“开门见山”，又称“打开金锁”攻法。

1. 马五退七 将4平5

如改走将4进1，兵四平五将4进1，炮六平八绝杀。

2. 兵四平五 将5平6
3. 马七退五 炮2退7
4. 炮六进二 象5进7
5. 炮六退四 象7退5

6. 炮六平四 卒6进1

7. 炮四进四! 卒6平5

8. 帅五平四 象5进3

9. 马五进四 (红胜)

第15局

如图15, 红方以“倒挂金钩”式发起攻击, 借杀取马, 而后退炮刚好捉死黑卒构成胜势。

1. 炮五平八! 马8进9

如改走马8进7与主变类同

2. 炮八退二 士4退5

3. 炮八退七 马9进7

4. 炮八平五 马7进5

5. 炮五进五 卒1进1

6. 炮五平三 士5退6

7. 炮三退五 士6退5

8. 炮三平九 卒1进1

9. 炮九进四 (红胜)

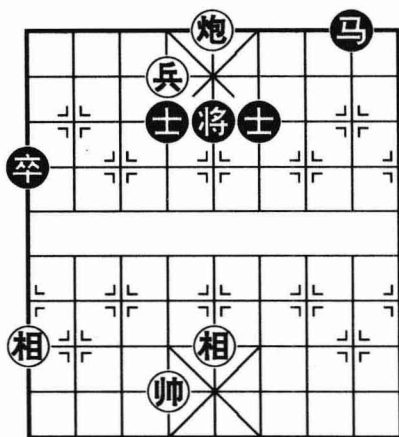


图15

第16局

如图16, 红方采用“渴骥奔泉”法运子取胜。

1. 马五进三! 将5平6

2. 帅五进一! 士5进6

3. 帅五平四 将6平5

4. 马三进五! 士4进5

5. 马五退七 士5进4

6. 马七退六 卒5进1

7. 马六退四 卒5进1

8. 马四进三 卒5进1

9. 马三进四 将5平6

10. 帅四平五 (红胜)

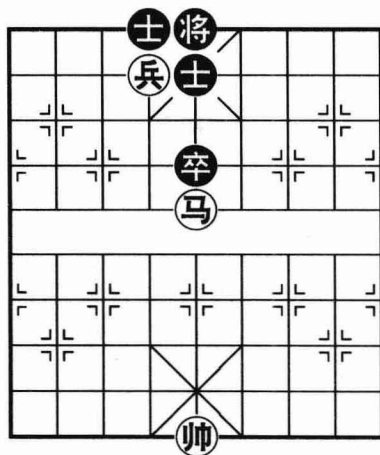


图16

终局形势, 红方可以再吃黑方另一个士而取胜。

第 17 局

如图 17, 红方得炮之后, 采用“回马枪”法, 控制攻击黑卒取胜。

1. 兵八平七 卒7进1

如改走炮3平1, 兵七进一将4退1, 马六进八! 炮1进3, 马八退七炮1平3, 马七进五红胜。

2. 兵七进一 将4退1

3. 马六进八 卒7平6

4. 马八进七 卒6平5

5. 兵七进一! 将4进1

6. 兵七平八! 将4平5

7. 马七退八 卒5进1!

8. 马八退六 将5平4

9. 马六退四 卒5平4

11. 兵八平七 士4进5

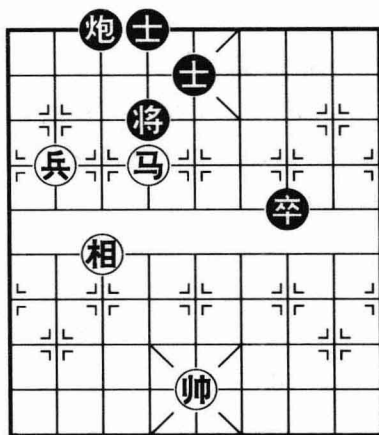


图 17

10. 马四进二 士5退6

12. 马二退三 (红胜)

第 18 局

如图 18, 红方可以采用“叶底藏花”之法, 迅速运转红炮, 抢先杀棋。

1. 炮八退四! 卒5进1

2. 炮八平五 卒5进1

3. 炮五进六! 卒3进1

4. 帅五平四 卒5平6

5. 炮五退六! 马4进2

6. 炮五平四! 卒6平5

7. 炮五平八 卒5平6

8. 炮八进五 卒3进1

9. 兵六平七 卒3进1

10. 兵七平八 卒3平4

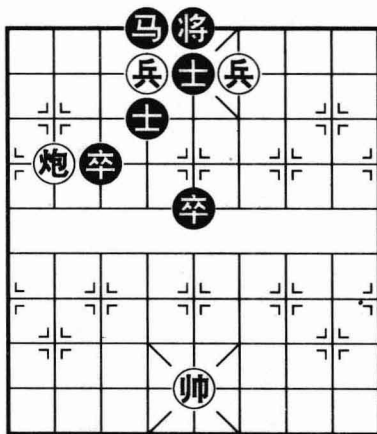


图 18

11. 兵八平七 卒4平5 12. 炮八进二 将5平4

如改走士4退5, 兵七平六士5进4, 炮八退三卒5进1, 炮八平六士4退5, 兵四平五将5平6, 兵六进一红胜。

13. 炮八退三 卒5进1 14. 炮八平六 将4平5

15. 兵七平六 卒6进1 16. 帅四退一 士4退5

17. 兵六平五 将5平4 18. 兵四进一 (红胜)

第四节 棋局虽小 却有所长

按现代排局分类方法, 十二子以下为小型棋局。实用排局中的小型棋局特点突出: 一是棋型完美; 二是子力灵活; 三是技巧性强; 四是富有含义。

小型棋局有杀法、实用残局、宽紧局等, 即有排局的趣味性, 又具天然实用性。棋局的难度, 不以子力多寡而论, 小形棋局中的难局与复难局, 仍然很多。

第19局

如图19, 是一则微型棋局, 可采用“海底搜山”取胜。

1. 车九退三 卒3平4

2. 车九进二! 卒4平3

3. 车九平二 炮5平3

4. 车二退二 卒3平4

5. 车二进三 将4进1

6. 兵八平七 卒4退2

7. 车一平六 (红胜)

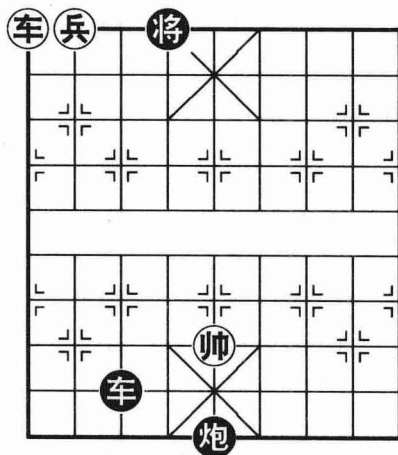


图19

第20局

如图20, 红方暗伏平炮抢占将门, 俯视全局, 可赢得进攻时间而获胜。

1. 兵六进一 卒3进3 2. 炮一平六! 卒3平2

3. 马二退四 将5平6 4. 马四进二 将6平5

5. 兵六进一 卒2进6