

荆溪朱泥

明清
宜興朱泥壺
研究

Jingqi Zhuni

The Study of Yixing Zhuni Teapots

During the

Ming and Qing Dynasties

黃健亮 黃怡嘉 主編

Chief Editor

HUANG CHIEN LIANG

HUANG I CHIA



5876.30
201215

荆溪朱泥

吳季澤



明清
宜興朱泥壺
研究

黃健亮 黃怡嘉 主編

中國江蘇宜興所產砂壺，自明代垂名五百年，明末周高起：「至名手所作，一壺重不數兩，價重每一二十金，能使土與黃金爭價。」同時期的鑑賞家李漁：「茗注莫妙於砂，壺之精者，又莫過於陽羨。」又「壺必言宜興陶，較茶（評茶）必用宜壺。」可知紫砂盛名自古已然。

宜興紫砂壺固然以紫泥一系為大宗，然而世人鮮知的是，另一系以朱泥（硃砂）為主要胎質的小紅壺，早在十七世紀的明末清初便已從紫砂母系中，開枝散葉，先是走向歐洲，繼而走向中國東南沿海，走入日本，走入南洋。

從茶文化視野觀察，紫泥壺主要是依附於江南茶文化，並以文人參與為經絡，一脈傳承下來；而朱泥壺則依附於東南沿海的工夫茶文化，並以茶民對茶器求精崇古的風尚，盛極一時。

工夫茶民對茶事用具極為講究，隱然有宋代「鬥茶」遺風，甚且認為此事攸關門面光采，「茗必武夷，壺必孟臣，杯必若深，三者為品茶之要，非此不足自豪，且不足待客。」於是乎，清乾隆《龍溪縣志》載：「五月至則鬥茶，必以大彬之罐……有其癖者不能自己，窮鄉僻壤亦多耽此者，茶之費歲數千。」逞技競器之下，終如張心泰言：「潮郡尤嗜茶，……甚有酷嗜破產者。」喝茶嗜壺竟至傾家蕩產，可見其魅力之大，影響之鉅。

凡事過猶不及，玩茶喪志，固然毫不足取，但以茶養志，祛襟滌滯，致清導和；以壺怡情，靈根自植，誰曰不宜。奧玄寶《茗壺圖錄》開篇第一句即言：「人非聖，孰能無癖！」誠哉斯言。他稱愛壺人為「壺癖家」，以「癖」成家，顯然也是「有其癖者不能自己」之輩。奧氏雖為日人，賞鑑唐物砂器卻深得箇中三昧，其「壺本玩具也」的理趣之辯、曲直之別，非常人能語也。

自古文人往往以「癖」自豪，早在唐代白居易《山中獨吟》：「人各有一癖，我癖在章句。萬緣皆已消，此病獨未去。」宣示了「癖」的正當性。

有「癖」者，往往也與砂壺有緣，曾寫下高論：「一砂罐，一錫注，直躋身之商彝、周鼎之列，而毫無慚色，則是其品地也。」的明末散文家張岱就直指：「人無癖不可與交，以其無深情也。」確是另番精「癖」之論。此外，曾在筆記中提到「瓦瓶如龔春、時大彬，價至二、三千錢，龔春尤稱難得。」的明人袁宏道也認為：「世上語言無味，面目可憎之人，皆無癖之人耳。」蓋寡情難為友也。

喜愛傷春悲秋的生活美學家張潮，在《幽夢影》呼應了這個觀點，他說「花不可以無蝶，山不可以無泉，石不可以無苔，水不可以無藻，喬木不可以無藤蘿，人不可以無癖。」正是，人不可以無癖，正如茶不可以無壺，失此，無異嚼蠟也！

朱泥壺能為古今茶家所癖，在於她的善解茶意，在於她的潤澤如玉。相較於江南文人紫砂的燦然多采，朱泥壺以其不喧不嘩的形制，極簡內斂的線型，展現陶都茶器的另番風情。

總之，朱泥壺之美，此中自有真趣，拈壺微笑，惟有「壺癖家」飲水自知，不足為外人道也。

宜興紫砂中的朱泥一系，向來史料匱乏，幾幾留白於紫砂陶史，幸而因為閩南當地工夫茶民以壺隨葬的風俗，讓吾人得以重新審視、梳理這枝曾被遺忘的朱紅小花。

拙著的撰寫工作幾經蘊釀，直到今年初方與夫人怡嘉著手編輯。隨著出土、出水、歐陸文博資料的匯入，近十年來，宜興紫砂的研究工作有了相當程度的進展，許多謎團漸漸撥雲見日，因此書中對於以往著錄的資料進行了釐清，並對斷代作了若干校準工作。也請讀者諸君在閱讀不同時期出版的紫砂著作時，宜以較新的版本為準，以免產生混淆。

書中展品的年代審訂作業，筆者力求審慎，除了仔細與可靠的標準器比對求證外，更陸續以各種形式，各種管道，反覆求教於國內外多位資深鑑賞家，總結各家觀點，避免流於一家之言。

本書特別增加了茶壺的工藝、款識特寫，也儘可能以接近茶壺的原寸刊印，這些改變，相信有助於讀者更深刻地體認朱泥壺之美。

本書收錄文博藏品與私人珍藏凡二百五十項。在文博單位藏品的圖版授權作業上，要感謝以下諸位老師的協助：

英國維多利亞阿伯特博物院劉明倩老師；北京故宮博物院張榮老師、王健華老師、朱傳榮老師；北京首都博物館裴亞靜老師；南京博物院杭濤老師、霍華老師；香港大學美術博物館黃燕芳館長；香港中文大學文物館林業強館長、黎淑儀老師；福建省漳浦縣博物館王文徑館長；中國美術學院吳光榮教授；台中國立自然科學博物館何傳坤教授；國立台南藝術大學藝術史學系盧泰康教授、李匡悌教授；台北成陽藝術文化基金會宋信德執行長。

在民間珍藏品的徵件工作上，特別要感謝彭清福先生，承他南北奔波，熱心協調聯繫，付出了大量的心力。彭兄也撰寫了〈工夫茶區與朱泥壺的發展〉一文，為本書生色不少。

提供府內珍藏的海內外收藏家的芳名，請詳見第295頁的「謝誌」專頁。

近年，隨著大環境的改變，宜興紫砂受到五百年來最高的注目，所得所失，姑且不論，但吾人相信，在繁花盛放的紫砂園地中，朱泥壺這枝「天生麗質難自棄」的朱紅小花，終將得到她該有的評價。驗諸宜興紫砂、朱泥的發展歷程，恰如南宋葉紹翁《遊園不值》的名句：

春色滿園關不住，一枝紅杏出牆來



庚寅秋日寫於古谿書房

目次

contents

- 8 惠孟臣及孟臣壺初探
從一批紀年干支款紫砂壺探討惠孟臣及其作坊
● 黃健亮
- 22 淺談朱泥壺的斷代校準
隱藏在朱泥標準器款識中的時代訊息
● 黃健亮
- 30 朱泥鑑賞的五個挑戰
● 黃怡嘉、黃健亮
- 34 工夫茶區與朱泥壺的發展
● 彭清福
- 38 圖版
- 295 謝誌



【文博單位典藏品】

- 39 1.友善堂孟臣款貼花壺
40 2.安徽蕪湖出土惠孟臣款殘壺
42 3.福建東山鄭成功戰船出水紫砂壺
43 4.宜興蜀山窯址出土惠逸公款紫砂壺
44 5.宜興蜀山窯址出土詩詞刻款殘片
45 6.宜興蜀山窯址出土孟臣逸公款殘片
46 7.嘉義板頭村出土紫砂殘片
48 8.台南水交社出土朱泥壺
49 9.耿特莫森號出水梨形壺
50 10.國瑞款貼花方壺
51 11.孟臣款平蓋朱泥壺
52 12.福建漳浦藍國威墓出土鳴遠款朱泥壺
54 13.福建漳浦出土倒連款龍蛋壺
55 14.福建漳浦出土鳴遠款梨形壺
56 15.福建漳浦出土大彬款梨形壺
57 16.福建漳浦出土孟臣款朱泥壺
58 17.福建漳浦出土孟臣款梨形壺
59 18.孟臣款菊瓣梨形壺
60 19.孟臣款綠釉花卉紋扁燈壺
61 20.逸公款藍彩朱泥小壺
62 21.乾隆年製款潮州朱泥壺
63 22.嘉慶年製款潮州朱泥壺
64 23.崇雅堂孟臣款紫砂壺
65 24.無款龍紋貼花硃砂壺
66 25.陳鳴遠款朱泥壺
67 26.無款廣口文旦壺
68 27.柏原款平蓋壺
69 28.方允卿款朱泥壺
70 29.聖和款朱泥壺
71 30.清香美玉款平蓋朱泥壺
72 31.逸公款瓠瓜朱泥壺
73 32.行吟山水款朱泥壺
74 33.田康款菱瓣朱泥壺
75 34.宇林款橢圓菊瓣壺
76 35.泰興號出水紫砂壺
78 36.迪沙如號出水紫砂壺

【私人度藏品】

- 81 37.無款龍蛋大壺
82 38.無款貼花殘壺
83 39.通伯款貼花硃砂四方壺
84 40.無款貼花硃砂梨形壺
85 41.無款貼花硃砂梨形壺
86 42.無款回紋硃砂壺
87 43.邵亨裕款彩釉紫砂壺
88 44.陳文卿款硃砂壺
89 45.陳子文款梨形硃砂壺
90 46.國瑞款四方小壺
91 47.孟臣款笠帽圓壺
92 48.無款合菊硃砂壺
93 49.逸公款高身壺
94 50.無款笠帽圓壺
95 51.無款古蓮子壺
96 52.逸公款梨形朱泥壺
97 53.子文款平蓋朱泥壺
98 54.孟臣款梨形朱泥壺
99 55.逸公款梨形朱泥壺
100 56.大彬款梨形朱泥壺
101 57.鳴遠款梨形朱泥壺
102 58.無款蓮子紫泥壺
103 59.邵正林款蓮子紫泥壺
104 60.逸公款蓮子朱泥壺
105 61.邵永加款扁燈朱泥壺
106 62.春水堂款朱泥壺
107 63.子文款扁圓朱泥壺
108 64.行吟山水款白泥壺
109 65.大彬款龍蛋壺
110 66.大彬款龍蛋壺
111 67.大彬款龍蛋壺
112 68.竹松為友款龍蛋壺
113 69.大彬款龍蛋壺
114 70.發祥款文旦壺
115 71.閒來無事款文旦壺
116 72.孟臣款朱泥壺
117 73.玉珍寶玩款朱泥壺
118 74.逸公款笠帽朱泥壺



- 119 75. 鳴遠款朱泥壺
- 120 76. 鳴遠款甕形朱泥壺
- 121 77. 聖和款高身甕形壺
- 122 78. 無款六方朱泥壺
- 123 79. 邵聖祥款朱泥壺
- 124 80. 邵基祖款甕形朱泥壺
- 125 81. 邵基祖款朱泥壺
- 126 82. 陸思亭款朱泥壺
- 127 83. 思亭款朱泥壺
- 128 84. 思亭款朱泥壺
- 129 85. 聖和款瓢瓜小壺
- 130 86. 茂通款白泥菱花壺
- 131 87. 無款菱瓣朱泥壺
- 132 88. 併榮款菊瓣朱泥壺
- 133 89. 無款菊瓣朱泥壺
- 134 90. 無款菊瓣朱泥壺
- 135 91. 無款菊瓣朱泥壺
- 136 92. 無款菊瓣朱泥壺
- 137 93. 白玉山居款朱泥壺
- 138 94. 高朋滿座款梨形朱泥壺
- 139 95. 寶玩款梨形朱泥壺
- 140 96. 寶款梨形朱泥壺
- 141 97. 寶款梨形朱泥壺
- 142 98. 萬寶款梨形朱泥壺
- 143 99. 乾隆年製款朱泥壺
- 144 100. 乾隆年制款朱泥壺
- 145 101. 乾隆年製款朱泥壺
- 146 102. 乾隆年製款朱泥壺
- 147 103. 乾隆年製款朱泥壺
- 148 104. 乾隆年製款朱泥壺
- 149 105. 乾隆年製款朱泥壺
- 150 106. 大清乾隆年製款朱泥壺
- 151 107. 聖和款梨形朱泥壺
- 152 108. 大清乾隆年製款朱泥壺
- 153 109. 荊易壺式款朱泥壺
- 154 110. 戊柏戊松款朱泥壺
- 155 111. 戊柏戊松款朱泥壺
- 156 112. 肆筵設席款朱泥壺
- 157 113. 逸公款梨形朱泥壺
- 158 114. 玉瓊黃流款朱泥壺
- 159 115. 肆筵設席款甕體朱泥壺
- 160 116. 春水堂款甕體朱泥壺
- 161 117. 清泉美玉款甕體朱泥壺
- 162 118. 玉川珍款甕體朱泥壺
- 163 119. 荊溪美玉款高身甕形壺
- 164 120. 清香珍玩款梨形壺
- 165 121. 人生行樂款朱泥壺
- 166 122. 留珮款高身甕形壺
- 167 123. 留珮款圓壺
- 168 124. 留珮款梨形紫泥壺
- 169 125. 留珮款扁燈朱泥壺
- 170 126. 留珮款扁燈朱泥壺
- 171 127. 徐恒茂款朱泥壺
- 172 128. 徐恒茂款扁燈朱泥壺
- 173 129. 元泥款扁燈朱泥壺
- 174 130. 逸公款平蓋朱泥壺
- 175 131. 邵俊根款平蓋紫砂壺
- 176 132. 元州款平蓋朱泥壺
- 177 133. 玉珍之玩款平蓋朱泥壺
- 178 134. 士衡款梨形紫泥壺
- 179 135. 孟臣款梨形朱泥壺
- 180 136. 孟臣款梨形紫泥壺
- 181 137. 孟臣款梨形小對壺
- 182 138. 孟臣款梨形朱泥壺
- 183 139. 孟臣款梨形紫泥壺
- 184 140. 孟臣款梨形朱泥壺
- 185 141. 花月主人款梨形朱泥壺
- 186 142. 無款鼓腹朱泥壺
- 187 143. 孟臣款蛋形朱泥壺
- 188 144. 孟臣款仲芳笠帽朱泥小壺
- 189 145. 和興款仲芳掇球壺
- 190 146. 孟臣款仲芳掇球壺
- 191 147. 孟臣款仲芳掇球壺
- 192 148. 孟臣款仲芳掇球壺
- 193 149. 孟臣款仲芳掇球壺
- 194 150. 江上一曲款朱泥壺
- 195 151. 孟臣款朱泥壺
- 196 152. 朱泥秋水壺
- 197 153. 朱泥秋水壺
- 198 154. 孟臣款朱泥秋水壺
- 199 155. 朱泥秋水壺
- 200 156. 孟臣款朱泥秋水壺
- 201 157. 逸公款朱泥壺
- 202 158. 元州款朱泥壺
- 203 159. 孟臣款朱泥壺
- 204 160. 孟臣款朱泥壺
- 205 161. 孟臣款朱泥壺
- 206 162. 味占先春款梨形朱泥壺

207 163.孟臣款梨形朱泥壺
208 164.孟臣款梨形朱泥壺
209 165.廣彩梨形朱泥壺
210 166.孟臣款梨形紫泥壺
211 167.孟臣款朱泥壺
212 168.孟臣款梨形朱泥壺
213 169.孟臣款圓珠壺
214 170.孟臣款扁珠朱泥壺
215 171.景南款春圓壺
216 172.孟臣款高身朱泥壺
217 173.逸公款高身朱泥壺
218 174.逸公款直流朱泥壺
219 175.孟臣款扁燈朱泥壺
220 176.孟臣款朱泥壺
221 177.朱泥潘壺
222 178.紫砂潘壺
223 179.紫砂潘壺
224 180.朱泥潘壺
225 181.白泥潘壺
226 182.紫砂潘壺
227 183.紫砂平蓋潘壺
228 184.逸公款朱泥壺
229 185.孟臣款鼓腹朱泥壺
230 186.朱泥思亭壺
231 187.孟臣款高梨朱泥壺
232 188.孟臣款高梨朱泥壺
233 189.紫泥思亭壺
234 190.孟臣款潮州朱泥壺
235 191.朱泥君德壺
236 192.邵和興款君德壺
237 193.無款君德壺
238 194.朱泥君德壺
239 195.朱泥君德壺
240 196.彩霞款梨式小壺
241 197.權寅款合歡壺
242 198.孟臣款蛋形朱泥壺
243 199.無款蛋形朱泥壺
244 200.無款蛋形朱泥壺
245 201.無款具輪珠壺
246 202.無款具輪珠壺
247 203.無款段泥具輪珠壺
248 204.孟臣款笠帽朱泥壺
249 205.一功款朱泥壺
250 206.無款直筒朱泥小壺

251 207.萬豐順記款平蓋壺
252 208.逸公款水平壺
253 209.昌記款水平壺
254 210.友記款水平壺
255 211.友記款水平壺
256 212.昌記款朱泥壺
257 213.孟臣款六方朱泥壺
258 214.昭文款水平軟提壺
259 215.培金款倒把西施壺
260 216.孟臣款朱泥壺
261 217.孟臣款梨形對壺
262 218.孟臣款蛋形壺
263 219.渠記款甕形軟提壺
264 220.畊山款甕形朱泥壺
265 221.錦堂發記款洋桶提樑壺
266 222.錦堂發記款笠帽壺
267 223.錦堂發記款朱泥壺
268 224.柏亭款三足朱泥壺
269 225.泰文款三足段泥壺
270 226.義和款三足朱泥壺
271 227.貢局款三足朱泥壺
272 228.昌記款水平壺
273 229.貢局款水平壺
274 230.高陽貢局款笠帽朱泥壺
275 231.正貢局款龍印軟提壺
276 232.合成款龍印三足朱泥壺
277 233.貢局款龍印朱泥壺
278 234.袁義和款龍印朱泥壺
279 235.龍印款朱泥壺
280 236.龍印款六方朱泥壺
281 237.選公款水平壺
282 238.逸公款朱泥思亭壺
283 239.留佩款朱泥壺
284 240.魏梓敬款朱泥思亭壺
285 241.李得源款橫把壺
286 242.寅春款橢圓朱泥壺
287 243.寅春款朱泥君德壺
288 244.惜陰室款扁珠壺
289 245.惜陰室款一粒珠壺
290 246.寅春款平蓋朱泥壺
291 247.福記款朱泥水平壺
292 248.福記款朱泥水平壺
293 249.荆溪惠孟臣款扁燈壺
294 250.徐祖純款直流壺



惠孟臣及孟臣壺初探

從一批紀年干支款紫砂壺探討惠孟臣及其作坊

黃健亮

一、前言

宜興紫砂陶藝能揚名於世，除了密不可分的茶文化外，也與其著名陶人甚夥，形成一個嚴謹的技術傳承體系有密切關連。翻開幾部宜興陶器經典：周高起《陽羨茗壺系》、吳騫《陽羨名陶錄》、奧蘭田《茗壺圖錄》……，但見時大彬、徐友泉、李仲芳、陳用卿……歷代名工洋洋灑灑數十人，每令後輩撫器馳思，揣想昔日巧匠的風采手澤。歷代工藝匠師能在器物上留名署款，並內化為製器工序的一部分，進而成爲一種傳統，代代陶人奉行不輟，除了江蘇宜興的紫砂陶藝外，在中國甚至是世界各文化區域中，都是十分罕見的。

然而有了名款，就有了「專屬性」，即便到代亦不必然爲真跡，甄別真偽多了一層挑戰。在傳世紫砂壺之中，鈐署「孟臣」款識者數量之眾，無人能出其右。筆者曾作過粗略統計，在1040件工夫茶壺中，署「孟臣」款者至少佔了23.46%以上¹。想當然耳，這其中的「真孟臣」千百不得其一。日本明治時期奧蘭田《茗壺圖錄》載：「近又觀清客所齋孟臣、留佩及子冶、曼生茗壺，非無一二可賞者，大抵似真而非真，猶玉之與燕石耳。」²民國李景康、張虹在《陽羨砂壺圖考》喟然長嘆：「孟臣因負盛名，故贗鼎獨夥，凡藏家與市肆無不有孟臣壺，非精於鑑賞者莫辨。」³無怪乎，地處工夫茶區的福建漳浦博物館王文徑館長亦云：「……他（孟臣）占領了閩南的茶室，幾乎是淹沒了前者和後來者的名字。」⁴事實上，「孟臣壺」也淹沒了「惠孟臣」這位一代名陶。

誠如李景康、張虹推論的：「或者孟臣以製壺著名，子孫世襲其業，因以孟臣爲肆名。」⁵數百年下來，「孟臣」不脛而走滿天下，在東南沿海的工夫茶區更早已成爲工夫茶壺的代名詞。職是之故，筆者認爲關於孟臣的研究，應區分爲兩個不同議題看待：其一是「惠孟臣及其作品風格研究」，其二是「孟臣壺及其影響研究」。前者，首要之務是需先考出其生卒活動時期，才能論及其他，研究重心尤其落在康熙以前的孟臣款壺，輔以文獻綜合排比對照。後者，著重在東南沿海飲茶風尚的文化傳播、南洋華僑工夫茶市場的供需與貿易、工藝名家品牌的摹用及商業效應等。筆者曾先後於2001年「中國宜興國際陶藝研討會」以〈明清朱泥壺的發展歷程與署款文化〉⁶、2004年於南京博物院以〈說孟臣壺〉爲題，粗淺地談過此一「孟臣壺名牌化」的歷程與現象。

然而，關於「孟臣壺」的本體——「惠孟臣」的生平，甚至作品風格，歷來所知十分有限。惠孟臣是否真的如泥牛入海，杳如黃鶴，數百年難覓其蹤？近幾年隨著若干線索幽微隱現，加上網際網絡無遠弗屆的資訊整合，筆者總結了些許初步心得，茲整理如下，期能爲惠孟臣的相關研究略盡棉力。

二、惠孟臣的研究材料與研究方法

「孟臣」，一個頻繁出現於歷代紫砂壺底的謎樣人物。

惠孟臣，江蘇宜興人，生卒不詳。有二說：一說爲明天啓、崇禎（1621-1644）間人⁷，另說爲清代康熙、雍正（1662-1735）間人⁸。

（一）文獻材料中的孟臣

宜興陶史上第一部砂壺經典《陽羨茗壺系》，由晚明著名學者周高起（1592?-1645）撰於崇禎十三年

前後，刊行於明亡後的順治初年。此書所著錄的明代宜陶名家中，並未見惠孟臣其人其器。關於孟臣的文獻記載，要遲到清乾隆五十一年吳騫(1733-1813)《陽羨名陶錄》載：「徐次京、惠孟臣、葭軒、鄭寧侯，皆不詳何時人，并善摹仿古器，書法亦工。」又「余得一壺，底有唐詩『雲入西津一片明』句，旁署『孟臣製』，十字，皆行書，製渾樸。而筆法絕類褚河南，知孟臣亦大彬後一名手也。」又「張燕昌曰：『余少年得一壺，底有真書『文杏館孟臣製』六字，筆法亦不俗。而製作遠不逮大彬，等之自檜以下可也。』」⁹

三百餘年來，孟臣一直是分身眾多的謎樣人物，隨著時間遞增，孟臣壺為數益增，枝繁葉茂。對宜興壺鑽研甚深的日本收藏家奧蘭田在《茗壺圖錄·源流》只能簡略記載：「陳子畦、陳鳴遠、徐次京、惠孟臣、葭軒、鄭寧侯，年代並不可考，而鳴遠、孟臣名尤顯。」該書並載有孟臣款〈逍遙公子壺〉的描線圖。奧蘭田此書成於1876年，其時距孟臣活躍的清初已逾二百年，奧氏的迷惑在百餘年後的今天，更加迷惑著世人。

李景康、張虹刊行於民國廿六年的《陽羨砂壺圖考》在〈別傳·惠孟臣〉著錄有孟臣傳器八件，並曰：「所製大壺渾樸，小壺精妙，各擅勝場，亦大彬後一名手也。」、「渾樸工致兼而有之，泥質朱紫者多，白泥者少。出品則小壺多，中壺少，大壺最罕。」並謂其傳器所刻款識「筆法絕類褚河南，惟細考傳器，行、楷書法不一，竹刀鋼刀並用，要不離唐賢風格，仿製者雖精，書法究不逮也。」¹⁰

(二) 考古材料中的孟臣

宜興紫砂陶相關的考古材料並不算多¹¹，以筆者所知的考古材料中，與「孟臣」有關的大致有：

1. **蜀山窯址考古發掘**。這項重要的紫砂考古，發現了數萬片明末至民初的紫砂殘器¹²，其中亦有若干工夫茶壺的詩詞款壺底殘片，由清初到民初的各地層，迭見鈐署或寫刻「孟臣」款者。(圖一，另參見本書45頁)

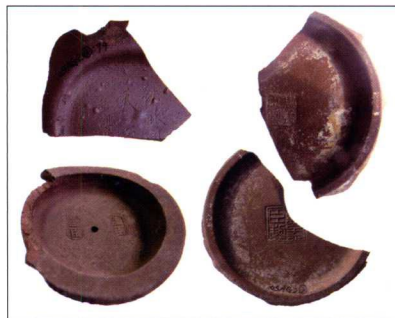
2. **安徽蕪湖工地出土清初「惠孟臣」款殘壺**¹³。高13.7公分，口徑8.2公分，底徑9.1公分，容量800毫升。胎呈肝紫色，泥料中含有點狀黃色顆粒，流與蓋已殘缺，彎曲把，淺圈足。底鈐「壬辰仲秋荆溪惠孟臣製」十字三行楷款。(圖二，另參見本書40-41頁)

3. **閩南出土工夫茶壺**。地處工夫茶區的福建漳浦一帶，保有以茶壺陪葬的習俗，歷來出土大量的孟臣壺，如漳浦縣博物館所藏「明月清月客，孟臣製」款圓壺等¹⁴(圖三)，但這些出土小壺一般都不早於清中期。(另參見本書57-58頁)

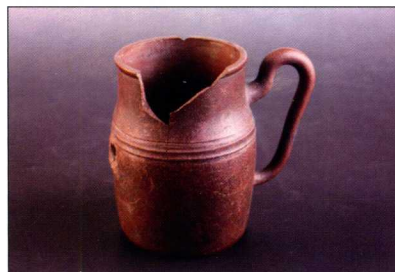
4. **南洋水下考古**。廿世紀末在南洋海域陸續出水的清代沉船，都有若干的工夫茶壺(圖四)。其中道光元年的泰興號(Tek Sing)與道光晚期的迪沙如號(Desaru)，數量尤為可觀¹⁵。(另參見本書76-79頁)

5. **台灣嘉義板頭村遺址**。出土了清中期紫砂殘片若干，其中有朱泥文旦壺殘片，底款寫刻詩句「亭月□□人，孟臣」¹⁶。(圖五，另參見本書46頁)

以上所提資料，以蕪湖所出的孟臣殘壺最具參考性，而蜀山考古所出也有早至清初者，遺憾的是，它們都是「品牌化」了的孟臣壺。至於其他材料均未早過清乾隆，對於釐清惠孟臣的生卒助益有限。



圖一. 宜興蜀山考古所見「孟臣」款殘片



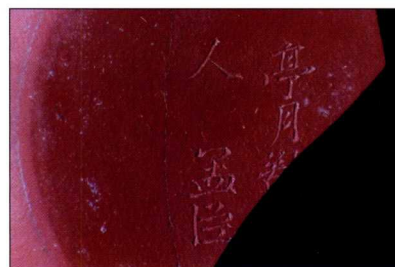
圖二. 安徽蕪湖出土「惠孟臣」款殘壺



圖三. 福建漳浦出土「孟臣」款壺



圖四. 泰興號出水宜興工夫茶壺



圖五. 嘉義板頭村出土「孟臣」款殘壺

（三）傳器材料中的孟臣

相較於考古材料的匱乏，傳器中的孟臣壺卻又如繁星滿天，何止千百。筆者認為其中有兩件外銷歐洲的貼花孟臣壺，提供了相當重要的定位作用，它們有如北斗七星的天樞、天璇雙星，若據此將兩點連成一線，再加上其他佐証，就不難「由點而線，由線而面」，洞照出彼時的依稀樣貌。

這兩件壺分別是（1）英國維多利亞阿伯特博物院（Victoria and Albert Museum）藏〈天啓丁卯年友善堂孟臣製紫砂壺〉（圖六，以下簡稱A1〈丁卯貼花壺〉，另參見本書39頁）；（2）W. M. Robertson藏〈壬辰仲秋荆溪惠孟臣製紫砂壺〉（圖七，以下簡稱B1〈壬辰貼花壺〉）。前者，據該館劉明倩研究員（Mrs. Ming Wilson）認為「是件珍貴的紀年器，肯定了惠孟臣是明末陶工。」¹⁷並依其所配的歐洲鑲金銀扣同樣見於丹麥皇家藝術館（Royal Danish Kunstkammer）所藏的〈宜興雙流茶壺〉，而後者早見於1656年該館清單中，據此推論A1這件〈丁卯貼花壺〉「是明代製品當無疑問」¹⁸。香港著名收藏家羅桂祥先生在所編著的《THE STONEWARES OF YIXING》同時收錄了A1、B1這兩件風格相近的孟臣壺，同樣依所署紀年，定為1627年與1652年¹⁹。除了這兩壺外，另一件〈笠帽圓壺〉（見表一，C1，另參見本書91頁）底款為「甲午仲秋惠孟臣製」，從壺底沁痕可知亦為出土器，惟未詳其出土背景。此外，歐美與兩岸藏家尚有十餘件可供參酌的孟臣壺均納入〈表一，十五件紀年干支木印款孟臣陶器對照表〉，容後再詳述。

（四）研究方法的建構

本文擬由前述蕪湖出土紀年孟臣殘壺（以下簡稱B2）與A1、B1兩件外銷歐洲紀年貼花孟臣壺，作為論述骨架，並以其他十餘件同為木印紀年款壺佐証推論。主要理由有二：

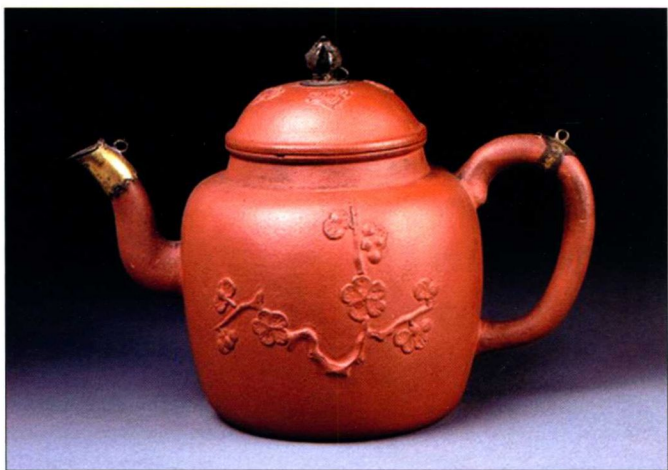
（1）宜興壺外銷歐洲的風潮與惠孟臣的活動期相近，而且外銷壺的時代脈絡較為清晰，可藉此標定年代。

（2）這批壺的印款風格一致，有些壺的底款甚至完全如出一轍，顯是同系所出。

筆者以傳世所見孟臣木印款中的「直行陰文楷書，紀年干支，孟臣款」為原則，整理出干支紀年風格一致的底款，共四組十五件（其中六件失蓋），見〈表一，十五件紀年干支木印款孟臣陶器對照表〉。

表一所見的四組「干支紀年」就款文而言，分別是：A組「丁卯」當指天啓七年（1627）；B組「壬辰」當指順治九年（1652）；C組「甲午」當指順治十一年（1654）；D組「丙午」當指康熙五年（1666）。宜興窯並非官窯，所見紀年干支款真偽並存，但並非一無是處，輔以造工、泥料、形制等目鑒資訊，還是能提供器物製作的大致年代，所以款識向來是紫砂器年代鑒定重要的依據之一。但俗謂「人死章不爛」，對一個民營的陶器作坊而言，木印是一種便捷的商標識別，也是品牌宣示，木印既可依年序新刻，但舊印亦可予延用，因此一枚木印傳用數十年亦在情理中。

在此要特別說明的是，這種「直行陰文楷書木印



圖六. 英國維多利亞阿伯特博物院 (Victoria and Albert Museum) 藏〈天啓丁卯年友善堂孟臣製紫砂壺〉，本文簡稱A1



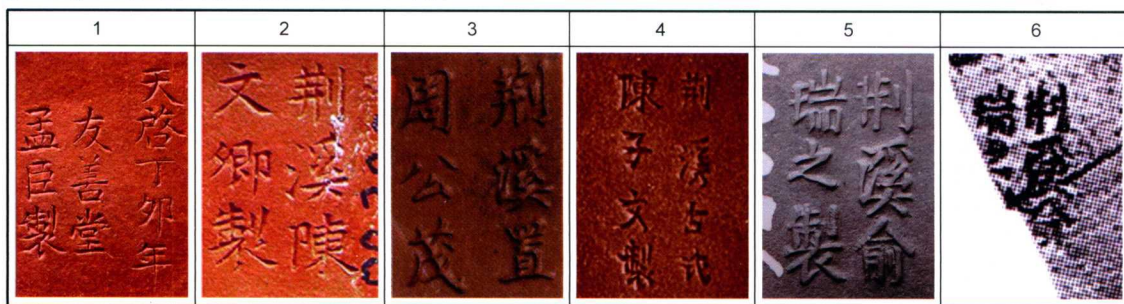
圖七. W.M. Robertson藏〈壬辰仲秋荆溪惠孟臣製紫砂壺〉，本文簡稱B1

表一. 十五件紀年干支木印款孟臣陶器對照表

A1			B7		
A2			B8		
B1			B9		
B2			B10		
B3			C1		
B4			D1		
B5			D2		
B6					

A1. 英國維多利亞阿伯特博物院藏 (Victoria and Albert Museum)
 A2. 李景康、張虹《陽羨砂壺圖考》載錄
 圖版來源：龔勳華，《宜興陶器圖譜》，1982
 B1. W.M. Robertson藏，圖版來源：K.S.LO.《THE STONWARES OF YIXING》.1986
 B2. 1993年安徽無湖工地出土，圖版來源：中國美術學院吳光榮教授
 B3. 圖版來源：河北，崔先生
 B4. 圖版來源：荷蘭，談德龍先生。原為荷蘭某醫師家族舊藏
 B5. 圖版來源：美國，Mr. Kyle Shen
 B6. 圖版來源：台灣，鄭濬賢先生
 B7. 圖版來源：福建，陳鑫楠先生
 B8. 圖版來源：江蘇，姚遠先生
 B9. 圖版來源：江蘇，盛志強先生
 B10. 圖版來源：福建，甘為民先生
 C1. 圖版來源：台灣，鄭濬賢先生
 D1. 圖版來源：台灣，彭清福先生
 D2. 圖版來源：江蘇，焦建洪先生

表二. 清初銷往歐洲紫砂壺上的陶工木印款



1. 英國維多利亞阿伯特博物院藏 (Victoria and Albert Museum)
2. 德國德累斯頓茨溫格宮藏 (Porzellansammlung Zwinger Dresden)
3. 德國德累斯頓茨溫格宮藏 (Porzellansammlung Zwinger Dresden)
4. 荷蘭格羅寧根博物館藏 (Groninger Museum)
5. 奧地利博物館藏 (Österreichisches Museum für angewandte Kunst)
6. 1713年南非Bennebroek沈船出水殘片

款」自明末以迄整個清朝均有所見，但以明末清初階段尤其典型（見〈表二，清初銷往歐洲紫砂壺上的陶工木印款〉）。宜興紫砂傳統素來重視署款，《陽羨茗壺系》說時大彬「初倩能書者落墨……後竟運刀成字，書法閒雅，在黃庭樂毅帖間，人不能仿。²⁰」；陳用卿則「款仿鍾太傅帖意²¹」，「賞鑑家用以為別」，然而並不是人人都能「款識稱堪法書按²²」，即便是在今日宜興陶人中，也沒有多少陶人真能「運刀成字」的，何況是彼時封建社會，工匠的教育程度可想而知。於是自然而然地，便產生了專替陶人代鐫銘款，如陳辰（共之）之流，周高起說陳辰「工鐫壺款，近人多假手焉。亦陶家之中書君也。²³」不惟宜興，景德鎮亦有專司者，《陶雅》：「識銘書記，歸落款之工。」當然，也未必人人皆求諸於刻字先生，例如擅製小圓式的名手李茂林標明自我品牌的方法，就只是「殊書號記而已²⁴」。陶瓷落刀刻款需趁泥坯革硬狀態為之，有一定的時間、地點限制，在陶工成本考量與市場普遍需求下，以木章鈐蓋款識的權宜之計乃應運而生，此法既便捷又工整，遇有鈐印不清者，亦可再以鐵刀描刻補筆（A1維博的〈丁卯貼花壺〉即有補刀痕），毋需外求他人，省工又省錢。

關於孟臣壺的款風，據吳騫形容的是「筆法絕類褚河南」，將A1、B1的底款與褚遂良《雁塔聖教序》《倪寬贊》《枯樹賦》《孟法師碑》諸帖對比，果然神形相近，足見吳騫此言不虛。（圖八）值得一提的是，史書常說名家的款識十分精雅「稱堪法書按」，屢見「楷法本黃庭」、「仿鍾太傅帖意」、「書法有晉唐風格」的讚語，其實泰半是指刻字先生或刻章者的碑風帖意，並非陶工本人，所以常見相類的款風出現在不同陶工的作品上，亦屬合理。

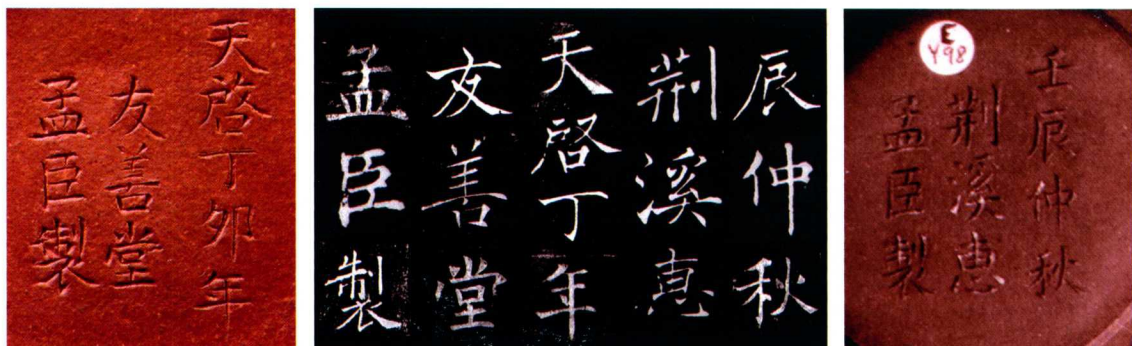
三、惠孟臣及其作坊活動年代探討

（一）形成推論

經過相互對照，並輔以電腦繪圖工具協助比對字跡後，筆者初步建立以下幾項推論：

（1）惠孟臣可能生於明萬曆晚期，天啓、崇禎年間為習藝成長期，事業活躍期在清順治至康熙前中期，約莫卒於康熙上半朝。這中間雖不乏待考或假設之處，但仍具一定的合理性，容後詳述。

（2）由〈表一，十五件紀年干支木印款孟臣陶器對照表〉可知，各壺底款彼此間具有規律性，呈現的是



圖八. 孟臣壺的款風與褚遂良書法集字（中）對照圖，左圖為A1〈丁卯貼花壺〉，右圖為B1〈壬辰貼花壺〉

孟臣作坊的若干片面。A,B,C,D四組印款的格式相同，字體風格一致，顯示不論其生產年代跨距長短，至少應為同一作坊先後所出。這個極可能是由惠孟臣及其後輩所主持的作坊，大約由明崇禎末年起運作，並延伸至清康熙朝以後，為期至少數十年，更可能逾百年以上。

(3) 惠孟臣既是技藝超群的陶人，也是一位成功的陶業經營者。他善用自己的盛名作為招牌，開創出廣闊的陶業版圖，觸角涵蓋了中國江南的紫砂壺市場、東南沿海的工夫茶壺市場、外銷的歐洲市場，甚至是紫砂陶盆市場。其中對工夫茶區的市場影響尤其深遠。

(二) 討論與求証

(1) 惠孟臣生卒年代的界定

筆者以為，就孟臣壺「半天下」的現象而言，自乾隆期以降的《陽羨名陶錄》、《陽羨陶人》、《茗壺圖錄》，以迄《陽羨砂壺圖考》所載所錄的，都只是彼時彼地收藏市場「孟臣壺現象」的觀察與記錄，反而是最接近惠氏生活時期的明末周高起《陽羨茗壺系》何以未錄惠孟臣？值得再加推敲。正所謂「無用之用」，事實上此書已界定出了惠氏活動期的上限。

最合理的看法是：彼時惠氏尚未出世或尚未成名，未及收錄；另一種可能是「遺珠之憾」，因為周高起是江陰人，並非宜興人，況且周在崇禎十三年前後是十分忙碌的，既要負責江陰縣令馮士仁所交付的纂修《江陰縣志》工作，又要撰寫兩本畢生最重要的著作《陽羨茗壺系》與《洞山芥茶系》，而此時距周氏辭世的清順治二年只剩五年。客觀上，在如此短暫的時程中，能否遍考宜興陶人？看似存在著「遺珠之憾」的可能性。其實不然，理由有三：一是，周乃一生嗜茶的知名茶人，晚年的兩本重要著作《陽羨茗壺系》與《洞山芥茶系》，都是圍繞在既產砂壺又產陽羨茶的宜興四週，（「洞山」即位於江蘇宜興和浙江長興交界），可見周雖非本地人，但對宜興的風土人文應有長期接觸與深刻了解。理由之二是，周在《陽羨茗壺系》〈上篇〉最後還列了一項〈別派〉，引錄「汪大心葉語附記²⁵」所載的邵蓋等十位陶人，「葉語」即為故老世相傳說之言，可見周高起謹慎的撰寫心態，為求其全特引汪言補遺。汪大心葉語附記十人中，至少有一半為「天啓崇禎間人」，是與周同時代的陶工，說明了當代名手也是此書收錄的對象。惜汪大心在「葉語」中，也沒提到惠孟臣。最重要的是理由之三，周的撰寫工作有一個極為重要的「編輯顧問群」——宜興當地的望族吳家，即吳洪裕（1598-1648）、吳洪化（1608-1647）等人。吳家熱衷茗事，廣交雅士，更是紫砂壺收藏世家——從傳說中「供春」的主人吳仕開始，上有吳經、吳綸，下迄吳正己、吳洪裕、吳洪化，以迄後來寫了《陽羨盜壺賦》的吳梅鼎、寫了《陽羨名陶錄》的吳騫，俱是吳家一脈。有了對宜興紫砂陶人瞭若指掌，並深度參與訂陶、藏壺的吳家協助，「穎敏，尤好積書」的周高起，乃能將明季陶人逐條記述，並分「創始」、「大家」、「名家」、「雅流」諸家風格、品鑑等第²⁶。換言之，若明末的最後幾年裡，惠孟臣已有陶壺上的公認成就，周高起與「編輯顧問群」宜興吳家不可能漏列了惠氏。

由此推論，周高起崇禎十三年前後《陽羨茗壺系》定稿時，若惠氏未生，則惠乃清初人，若惠氏已在，但尚未成大名，則惠的生年上限可能上溯觸及明萬曆晚期。

至於惠孟臣的卒年，代代收藏砂壺的宜興本地人吳騫（1733-1813），在《陽羨名陶錄》中都說「不詳何時人」。他的壺友張燕昌（1738-1814，也是大收藏家，著有《陽羨陶說》），說自己少年時曾得一把「文杏館孟臣製」的孟臣壺²⁷，吳騫高壽八十一，張燕昌享壽七十七，俱是一生愛壺的收藏家，張燕昌的父親也嗜茶，擅鑑紫砂，至少收有二件大彬壺²⁸。如此兩個收藏世家，俱生活在承平的雍乾盛世，尚且不詳孟臣，可見年久代湮，斯人已杳，惠孟臣辭世久矣！可據此推論惠氏卒年約在康熙上半朝。

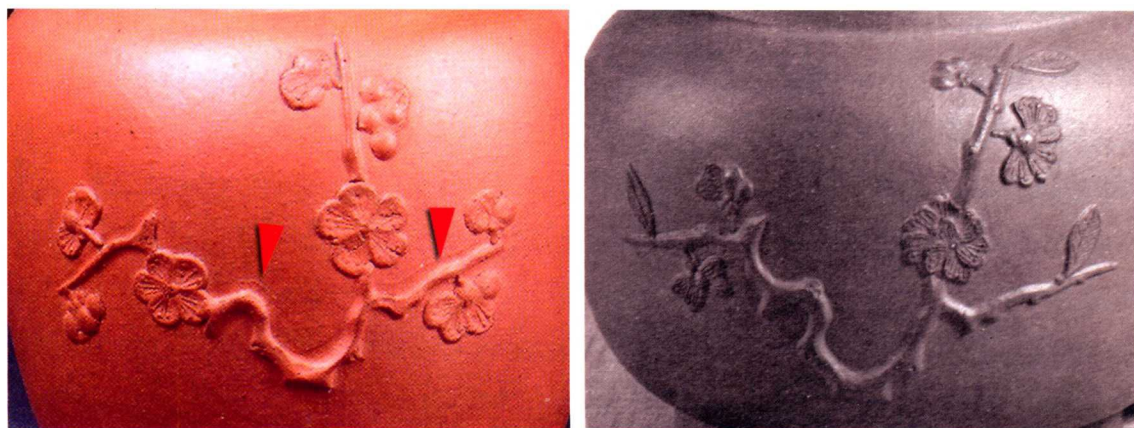
綜合以上考量，惠的下半生顯然生活在政經日趨穩定的康熙盛世，且事業有成，或能和吳、張兩人一

樣克享大年。準此，或可推出惠孟臣的生年大約介於明萬曆晚期，卒於清康熙前中期。

(2) 兩件銷歐貼花壺的產製年代

筆者認為A1與B1兩件銷歐貼花壺，可謂是研究惠孟臣的敲門磚，這兩壺是否為惠孟臣真跡？雖尚待確考，卻是目前最靠近惠孟臣時代的傳器，足以映照出彼時惠氏的活動面相。兩壺雖在十七世紀先後被銷售至歐洲，但仍保有中土風貌，不似康熙朝那些爲了迎合西方口味而作的繁複貼花貿易壺。

雖缺乏進一步實物對照，但從有限的圖資可見：兩壺壺蓋的吉祥紋飾與壺身兩側的梅枝紋風格一



圖九·A1〈丁卯貼花壺〉（左）與B1〈壬辰貼花壺〉（右）梅枝紋堆塑工藝與花瓣模印對照圖

致，壯碩飽滿的壺嘴與圈把形制亦相類同。進一步觀察比較，A1〈丁卯貼花壺〉的泥料摻砂較粗鬆，且壺頸下侈上斂，嘴把與器身相銜的工具痕清晰可見，梅枝的構圖稍現軟綿含韻，梅枝旁尚見未修平的餘泥與工具痕；B1〈壬辰貼花壺〉的泥料顆粒細勻紮實，壺頸圓直挺健，器身刮修相對講究，梅枝構圖清晰明確，舒展大氣；從氣度看，A1壺的形制含蓄內斂，略見晚明氣習，B1壺的氣度飽滿圓實，隱現清初篤定自信之風。值得觀察的是，兩壺的梅枝紋雖然構圖一致，但從花瓣結構可知，梅花並非出自同一個模具（圖九）。從宜陶傳統工序來看，貼花模具多爲木質或陶質，經久耐用，不易損耗（圖十、十一），可見兩壺出品應相距一段不短的年月。整體而言，兩壺不論工藝、形制、風格均具延續性，應爲同一陶人的先後期作品。

如依A1壺底紀年「天啓丁卯年」即天啓七年（1627），距明亡尚有十七年；而B1壺底紀年「壬辰」爲清順治九年（1652），即清軍入關改朝換代第九年。兩壺作者若爲同人，則相距25年幾乎是青年與中年的差距。「丁卯」恰恰是天啓朝的最後一年，考量木章延用的可能性，此壺至遲應完成於崇禎年間，並可能在明末即外銷去歐洲。筆者認為A1壺不太可能是入清之作，因爲就大環境來看，「丁卯」與「壬辰」間的25年



（上）圖十·宜興傳統陶質貼花母模。



（右）圖十一·宜興蜀山考古出土的明清時期模具。

時差，不論在宜壺的外銷渠道或是中國的政治環境，均形成自然的分水嶺阻隔。

首先是**外銷管道方面**：現職荷蘭普林賽霍夫博物館（Museum Princeshof, Netherlands）的研究員埃娃（Eva Stroeber）指出：「維也納的藝術史博物館藏有宜興茶壺和茶杯各一件，在1607-1611年（明萬曆卅五至卅九年）的『珍寶館』清單中記錄在案。²⁹」可見宜壺外銷歐洲的起始年代可能早在明代萬曆晚期。然而到了明末，因東南海路不靖，朝廷與鄭成功父子及荷蘭商人三方爭利亟劇，陶瓷外銷鏈備受波及。崇禎元年（1628）明廷為海防安全因素，第三度禁海，雖然海路開禁反復，且走私並未斷絕，惟此期縱有宜壺外銷，數量亦應不多。

其次是**政治因素方面**：這25年期間恰是歷經明清的鼎革換代，社會動盪不安，尤其甲申清兵入關，順治二年（1645）清兵開至宜興，陶都產業動盪，也造成收藏頗夥的宜興吳家朱萼堂「乃以甲乙兵燹，盡歸瓦礫³⁰」，同年更發生「揚州十日」、「嘉定三屠」、「江陰慘殺」等入關屠殺戰事，死難數十萬人。清軍入關後為鞏固對全中國的統治，對漢人採取「剃髮易服」等極端殘忍的手段，對風起雲湧的「反清復明」活動更是無所不用其極地施行高壓政策，「文字獄」盛行，清初宜興多位名士與前明遺老，以密擁崇禎帝三皇子定王朱慈煥一事，而株連甚廣，多人殉難³¹。可見入清至順治八年間的宜興必然風聲鶴唳，陶業蕭條，所產佳器有限。固然陶瓷之托古仿款自古已然，惠孟臣以一介營生陶丁，若為「以清仿明」的仿古利益計，而鈐用前明年號「天啓」圖利，亦應落明季名家，如「大彬」、「用卿」之屬，不應落自家店號「惠孟臣製」。

況且順治九年的B1工藝顯較A1成熟，其間需有成長精進的時程，也足以支持A1為明末所作。此外，〈表一，對照表〉中其他十餘件入清的款識，均為不帶帝王年號的「壬辰仲秋」、「甲午仲秋」等，更強化了此推論。據此，筆者推論A1「丁卯貼花壺」可能製於天啓末年或崇禎年間。

再看B1「壬辰貼花壺」，壬辰當指順治九年（1652），此枚「壬辰仲秋荆溪惠孟臣製」木章延用可能長達數十年（後詳），但B1此壺的陰文印記筆劃明確，字緣清晰，顯然此印使用時日尚淺，而且B1與A1的工藝風格具延續性，若兩壺相距超過25年以上似又太遠，因此筆者以為此壺完成於順治九年，應可成立。

（3）友善堂應非惠孟臣堂號

李景康、張虹的《陽羨砂壺圖考》著錄了一持「聽泉山館」³²所藏的〈惠孟臣白砂大壺〉，該壺底款為「天啓丁卯年荆溪惠孟臣製」（見表一A2），李、張兩人據此訂出惠氏為天啓崇禎間人³³。此壺的老照片雖然是側拍壺底³⁴，但經筆者以電腦模擬復原後，竟然與A1「丁卯貼花壺」底款的風格極為接近，僅有第二行的「友善堂」換作「荆溪惠」，其餘左右兩豎行基本一致，而這類首行干支節令，二三行為地名人名的格式，也可見於其他清前期的紫砂壺。

那末「友善堂」會不會是惠孟臣個人的堂號？有趣的是，筆者所見出土自揚州一帶的清初紫砂殘片，赫見以木印鈐壓著二行陰文楷書「友善堂用卿製」（圖十二），「用卿」當指晚明名手陳用卿，但此殘片款風與順治七年河北梁維本墓〈陳用卿圓壺〉有所差距，應為托款無疑。這二個印款的「友善堂」三字筆致幾乎一致，惟後者稍稍模糊，應是歷經長年鈐蓋。交互印証之下，「友善堂」至多只可能是孟臣作坊出品的諸多商號之一。

（4）多產的壬辰年秋天

表一中的B組是訊息最豐富多貌的一組，憑此即可單獨架構出惠氏作坊的陶業版圖。B組這枚「壬辰仲秋荆溪惠孟臣製」的三排



圖十二：揚州一帶出土的清初紫砂殘片，以木印鈐壓二行陰文楷書「友善堂用卿製」。



圖十三·B組十件「壬辰仲秋荆溪惠孟臣製」款文局部特寫對照

豎行陰文楷書印款，經以電腦繪圖工具輔助，將各枚印款疊印比對，並慮及鈐蓋時施力深淺、拍攝角度偏移、光源陰影的視覺誤差等環境變數後，有理由相信它們即便不是同一枚木章，至少也是系出同源。

(圖十三)

雖然在兩年後的順治十一年，又出現一枚「甲午仲秋」章(表一C1)，但順治九年的這枚「壬辰仲秋」木章的鈐印時間可能不只兩年，因為B1-B4的陰文甚為明確清晰，而B5-B10的蓮子壺則顯得模糊淡淺，週邊筆劃並有殘損，顯示這批蓮子壺被大量產製，年代可能較B1-B4晚了十數年以上，但如佐以土胎目鑒判斷，應不逾康熙一朝。

順此一提，若干看法認為B1與B2的這枚「壬辰仲秋」可能指的是康熙五十一年(1712)，但若從外銷歐洲紫砂壺的裝飾風格看來，康熙中期以後的外銷器受西方品味影響，趨向繁複，善用壺身各處空間貼滿中國紋飾。A1、B1此類壺蓋貼飾吉祥紋飾及壺身梅枝紋的風格，多見於十七世紀中晚期，它們有可能原本是供應當時中國本土市場，又隨瓷器貿易採買，被小量輾轉外銷到歐洲，荷蘭的埃娃(Eva Stroeber)研究員即認為：若干銷歐茶壺「可能並非外銷器，而為明末中國本土所用的。³⁵」再如1697年南非開普敦歐斯特蘭號(the Oosterland)沉船出水器，即可見到此類梅枝紋風格的殘壺³⁶。此外，銷歐壺一般鮮少落款，少數有款者多為地名與人名款(如表二之「荆溪陳文卿製³⁷」、「荆溪俞瑞之製³⁸」)，絕少再加上年號或干支款³⁹。再以歐洲方面的材料佐論：彼時致力於仿製宜興陶器的荷蘭Delft陶工，利用當地陶土，在1672年即生產出類似的紅陶壺，而Ary de Milde(1636-1708)在1679年宣佈他成功燒製“red china”，其仿品即擁有壺蓋如意紋及壺身梅枝紋的二項裝飾特徵⁴⁰(圖十四)，可見此類紫砂壺至遲在康熙以後的1670年代初期，已進入歐洲。另據荷蘭東印度公司的檔案顯示，1679年有七箱朱泥茶壺由漳州運抵巴達維亞



圖十四·荷蘭Delft陶工Ary de Milde在1680年前後，依宜興紫砂壺仿製的“red china”。
法國Musée de la Céramique藏品