

Documents in International Trade

国际经济与贸易专业立体化精品教材



免费提供  
教学资源下载

# 国际贸易单证

陈丽燕 姚姝伊 孙艳萍 编著

- 吸纳同类教材精粹，推陈出新
- 遴选经典本土案例，学以致用
- 精心制作电子教案，方便教学
- 设置知识网络拓展，内容全面
- 配备各类精选习题，易学易用



清华大学出版社

国际经济与贸易专业立体化精品教材

# 国际贸易单证

陈丽燕 姚姝伊 孙艳萍 编著

清华大学出版社  
北京

## 内 容 简 介

本书结合新的国际贸易惯例和业务规则,按照进出口业务及制单流程顺序,详细介绍进出口业务中主要单据的基础知识、流转程序、缮制规则。内容编排采用“基础+实训+案例”的形式,在阐述基础知识的同时,添加案例及综合实训模块,并配有复习题。通过详细的讲解和大量的训练,力求使学生快速掌握各种单据的缮制规则及方法,达到学以致用、学以能用、学以会用的目的。

本书可作力大、中专院校商务英语、国际贸易、电子商务等相关专业的教学用书,以及外贸行业跟单员、单证员、报关员等岗位从业人员自学及考证培训的指导用书,也可供从事国际经济贸易工作的人员参考。

本书封面贴有清华大学出版社防伪标签,无标签者不得销售。  
版权所有,侵权必究。侵权举报电话:010-62782989 13701121933

### 图书在版编目(CIP)数据

国际贸易单证/陈丽燕,姚姝伊,孙艳萍编著 --北京:清华大学出版社,2012  
(国际经济与贸易专业立体化精品教材)  
ISBN 978-7-302-30060-1

I ①国… II ①陈… ②姚… ③孙… III ①国际贸易—票据—高等学校—教材 IV ①F740.44

中国版本图书馆CIP数据核字(2012)第209357号

责任编辑:李玉萍 郑期彤

装帧设计:杨玉兰

责任校对:周剑云

责任印制:李红英

出版发行:清华大学出版社

网 址: <http://www.tup.com.cn>, <http://www.wqbook.com>

地 址:北京清华大学学研大厦A座 邮 编:100084

社总机:010-62770175 邮 购:010-62786544

投稿与读者服务:010 62776969, [c-service@tup.tsinghua.edu.cn](mailto:c-service@tup.tsinghua.edu.cn)

质 量 反 馈:010 62772015, [zhiliang@tup.tsinghua.edu.cn](mailto:zhiliang@tup.tsinghua.edu.cn)

课 件 下 载: <http://www.tup.com.cn>, 010-62791865

印 装 者:北京鑫海金澳胶印有限公司

经 销:全国新华书店

开 本:185mm×260mm 印 张:22.75 字 数:495千字

版 次:2012年9月第1版 印 次:2012年9月第1次印刷

印 数:1~4000

定 价:39.00元

---

产品编号 042505 01

# 前 言

国际贸易单证是一门实践性很强的综合性应用学科，是国际经济与贸易等专业的主要课程。现代国际贸易多是以单证为媒介、通过单证的交接和传递来实现买卖双方货款与货物的交换。国际贸易的每一个环节都要有相应单证的编制、交付和流转。单证工作贯穿国际贸易的全过程，是国际贸易中一项基础而重要的工作。

随着我国对外贸易的快速持续发展，对国际贸易单证人员的需求也不断扩大，越来越多的学校开设了国际贸易单证方面的课程。本书采同类教材之长，结合新的国际贸易惯例和业务规则，按照进出口业务及制单流程顺序，详细介绍进出口业务中主要单据的基础知识、流转、缮制规则。书中内容编排采用“基础+实训+案例”的形式，在阐述基础知识的同时，添加案例及综合实训模块，并配有复习题。通过详细的讲解和大量的训练，力求使学生快速掌握各种单据的缮制规则及方法，达到学以致用、学以能用、学以会用的目的。

本书具有四大特点。

(1) 融合性。本书将国际贸易、单证、国际金融、商务英语等课程的知识融会贯通。

(2) 实践性。书中采用大量真实的原始材料，直观反映国际商务活动的全貌，每一章都加入相应的案例和实训内容，进一步强化操作规范及重点难点，便于学生扎实掌握相关实务操作技能。

(3) 系统性。本书对外贸工作中的报价、订立合同、开证、审单、报关、商检、保险、运输、制单、结汇、核销、退税等全部流程做了详尽的介绍。

(4) 实效性。本书顺应当今国际贸易发展的新趋势，重点介绍了一些新的贸易政策、法规及其在实践中的具体应用，例如引入《2010年国际贸易术语解释通则》；另外，附录中补充了一些外贸相关知识，如单据样本、UCP600等，用以扩充学生知识面。

本书共分十一章，由陈丽燕设计、策划、组织和定稿，并编写第三、五、六章；姚姝伊编写第一、十、十一章；孙艳萍编写第二、四、八章；高丽菊编写第九章；李美丹编写第七章。

本书可作为大、中专院校商务英语、国际贸易、电子商务等相关专业的教学用书，以及外贸行业跟单员、单证员、报关员等岗位从业人员自学及考证培训的指导用书，也可供参与国际经济贸易实际业务工作的人员参考。

本书在编写过程中，借鉴了国内外专家、同行的研究成果，采用了一些外贸公司热心提供的国际贸易单证资料；本书的出版工作得到了清华大学出版社的大力协助，在此一并致谢！

限于编者水平，书中的疏漏谬误在所难免，欢迎专家和读者随时来函指正。

编 者

# 目 录

<b>第一章 导论</b> ..... 1	二、保险费计算案例 ..... 31
第一节 国际贸易流程与国际贸易单证 流程..... 1	三、佣金和折扣计算案例 ..... 32
一、出口流程(一般贸易、CIF、L/C).... 2	四、成本核算案例 ..... 32
二、进口流程(一般贸易、FOB、L/C)... 4	复习题 ..... 33
三、国际贸易单证流程 ..... 7	<b>第三章 进出口合同</b> ..... 34
第二节 单证概述..... 9	第一节 进出口合同的形式与类型 ..... 34
一、单证的概念和作用 ..... 9	一、进出口合同的形式 ..... 34
二、国际贸易单证的分类 ..... 10	二、书面合同的类型 ..... 35
三、与单证相关的国际贸易惯例 ..... 12	第二节 合同条款 ..... 35
第三节 国际贸易单证工作..... 14	一、合同条款概述 ..... 35
一、UCP600 对于国际贸易单证审核 的要求..... 14	二、进出口合同的基本条款 ..... 36
二、国际贸易单证工作的具体要求 ..... 15	三、合同样本 ..... 40
三、国际贸易单证工作的发展特点 ..... 17	第三节 案例讨论 ..... 46
复习题 ..... 19	一、进出口合同履行案例 ..... 46
<b>第二章 进出口业务成本的核算</b> ..... 20	二、进出口合同条款案例 ..... 47
第一节 费用的计算..... 20	复习题 ..... 47
一、出口费用概述 ..... 20	<b>第四章 结算方式</b> ..... 49
二、运费 ..... 22	第一节 汇付 ..... 50
三、保险费 ..... 24	一、汇付的含义及当事人 ..... 50
四、佣金和折扣 ..... 25	二、汇付的种类 ..... 54
第二节 成本核算..... 27	三、汇付的业务流程 ..... 54
一、出口成本核算 ..... 27	第二节 托收 ..... 56
二、进口成本核算 ..... 29	一、托收的含义及当事人 ..... 56
第三节 案例讨论..... 31	二、托收的种类及业务流程 ..... 59
一、运费计算案例 ..... 31	第三节 信用证 ..... 63
	一、信用证的含义及性质 ..... 63
	二、跟单信用证业务的操作流程 ..... 65



<b>第八章 保险单据</b> .....	192	<b>第二节 装运通知和各种相关证明文件</b> ...257	
<b>第一节 投保单</b> .....	193	一、装运通知 .....	257
一、国际货运投保及其流程 .....	193	二、各种证明 .....	260
二、海洋运输货物保险的险别 .....	193	<b>第三节 核销与相关单据</b> .....	266
三、国际货物运输保险投保单 .....	195	一、中国的外贸核销管理制度 .....	266
<b>第二节 保险单</b> .....	198	二、出口收汇核销单 .....	267
一、保险单据的种类 .....	198	三、进口付汇核销单 .....	270
二、保险单据的缮制及注意事项 .....	202	<b>第四节 出口退税与相关单据</b> .....	274
三、L/C 中有关保险条款举例 .....	205	一、办理出口退税的条件 .....	274
<b>第三节 案例讨论</b> .....	206	二、办理出口退税登记 .....	275
一、保险单缮制案例 .....	206	三、出口退税的一般程序 .....	275
二、出口香港罐头保险索赔案 .....	210	四、出口退税需附送的单据 .....	276
三、保险加成率案例 .....	211	五、中国出口退税的基本制度 .....	276
<b>复习题</b> .....	211	<b>第五节 案例讨论</b> .....	277
<b>第九章 通关单据</b> .....	218	一、汇票诈骗案例 .....	277
<b>第一节 通关程序</b> .....	218	二、连续背书的汇票如何行使	
一、申报 .....	218	追索权 .....	278
二、海关查验 .....	220	<b>复习题</b> .....	279
三、征税 .....	222	<b>第十一章 国际贸易单证模拟演练</b> .....	281
四、放行 .....	222	综合实训一 .....	281
五、结关 .....	223	综合实训二 .....	285
<b>第二节 报关单</b> .....	224	<b>附录 1 UCP600 中文版</b> .....	301
一、报关单的结构和用途 .....	224	<b>附录 2 信用证样本</b> .....	319
二、进出口货物报关单的填制要求 ...	227	<b>附录 3 国际贸易单据样本</b> .....	321
三、进出口货物报关单的填制规范 ...	227	<b>附录 4 世界各国(地区)货币代码</b> .....	338
<b>第三节 案例讨论</b> .....	241	<b>附录 5 国别编码</b> .....	346
<b>复习题</b> .....	243	<b>参考文献</b> .....	353
<b>第十章 其他单据</b> .....	250		
<b>第一节 汇票</b> .....	250		
一、汇票的定义及内容 .....	250		
二、银行承兑汇票的操作流程 .....	254		

# 第一章 导 论

## 本章导读

国际贸易实务和国际贸易单证是密不可分的。一方面，在国际贸易业务中，买卖双方处于不同国家或地区，在交易磋商、合同履行、货物和货款的交接过程中，交易双方没必要、也不可能始终面对面沟通，但是卖方又必须通过某种方式证明自己履行了交货义务，因此，目前绝大多数外贸业务采用象征性交货方式进行交易。所谓象征性交货，实质是“卖方凭单交货，买方凭单付款”，即单据代表货物，卖方以提交符合合同或信用证的单据作为按时、按质、按量交货的凭证；如果卖方提交的单据不符合规定，则买方和银行有权拒付货款。

另一方面，从贸易合同的签订到合同履行完毕，整个贸易流程要经过备货、报关、装运、保险、收汇和提货等几十个步骤，分别要和工厂、海关、运输部门、保险公司、银行和政府部门发生业务往来，每个环节都需要相应单证的缮制、处理和交接，以满足各部门和单位的需要，并配合国家的相关外贸管理政策。

所以，国际贸易单证是国际贸易的核心，单证业务贯穿买卖双方履行合同的始终，单证既是买卖双方凭以交接货物、收付货款的依据，又是进出口贸易必不可少的重要手段。

## 学习目标

通过本章学习，使学生能够了解国际贸易流程和国际贸易单证流程，掌握国际贸易单证的基本概念和分类，理解国际贸易单证工作的意义和发展趋势。

## 关键概念

单证(Documents)      相符交单(Complying Presentation)

## 第一节 国际贸易流程与国际贸易单证流程

国际贸易的业务程序一般分为三个阶段：交易前的准备、交易磋商和订立合同、履行合同。交易前的准备是交易磋商能否顺利进行的保证，也是履行合同的基础；而交易磋商和订立合同阶段是达成协议并确定双方权利义务的关键阶段；履行合同阶段则是买卖双方按照合同条款履行自己的权利和义务的阶段。国际贸易单证的流通过程也就是买卖双方履约的过程。因此，进出口双方在此过程中必须注意加强合作，把各项工作做到精确细致，尽量避免工作脱节、单证不一致的情况。



## 一、出口流程(一般贸易、CIF<sup>①</sup>、L/C<sup>②</sup>)

如果贸易双方采用 CIF 贸易术语、信用证付款方式履行合同, 卖方必须认真做好货(备货、报验)、证(催证、审证、改证)、运(托运、报关、保险)、款(制单结汇)4 个基本环节的工作, 同时还应密切注意买方的履约情况, 以保证合同最终得以圆满履行。出口流程图如图 1-1 所示。

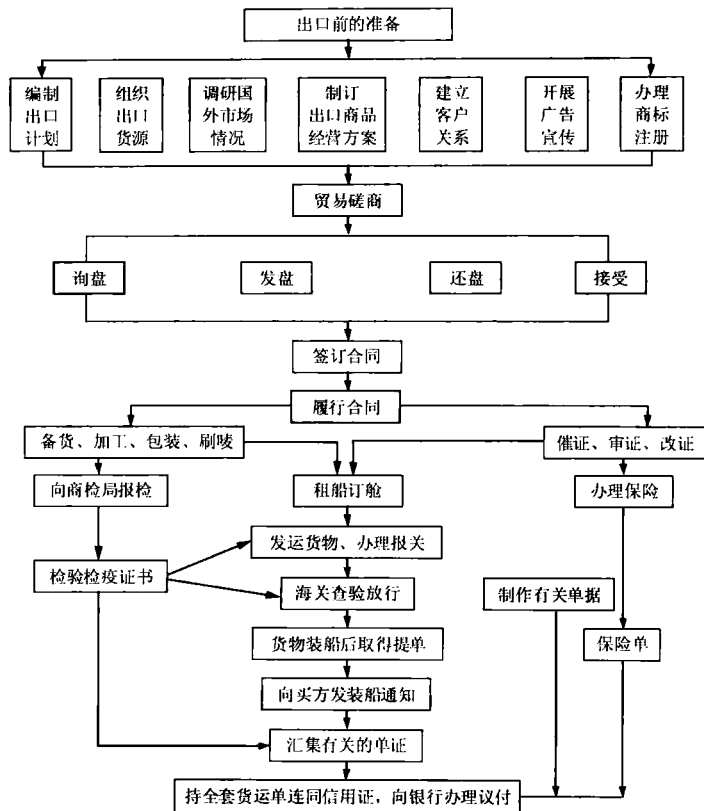


图 1-1 出口流程图

### 1. 收发订单与备货

本阶段进口商应按销售合同或销售确认书规定的时间和方式向出口商发送订定单, 出

① CIF (Cost, Insurance and Freight, 成本, 保险费加运费)

② L/C (Letter of Credit, 信用证)

口商在收到订单后，一般需发送订单回执予以确认，然后向国内的供应商或生产商订货，签订购货合同。生产商或供应商发货的同时，向出口商和税务部门提供增值税发票或相应的证明，税务部门凭借该增值税发票或证明向出口商提供出口退税专用税票。生产商在向外贸仓库发货的同时，要求仓库签收送货单，外贸仓库收到货物后，向出口商签发进仓单，然后由出口商根据仓单向外经贸主管部门和国税局进行购货库存申报，以作为在该批货物出口以后向以上两个部门进行退税申报的依据。

## 2. 催证、审证与改证

在备货的同时，出口商应对外抓紧催开信用证，收到信用证后，必须立即对信用证号码、合同号码、开证申请人、开证银行、总金额、装运期和有效期等进行登记，之后，在银行审证的基础上，对信用证进行全面、认真和仔细的审核，若发现信用证中有与合同规定不符、与我国相关制度不符或其他影响及时安全收汇的条款，必须立即要求对方进行修改，在确保收到修改书后再组织发货。

## 3. 缮制商业发票和装箱单

商业发票是出口单据的核心，其他单据的主要内容都是根据发票制作的。装箱单是商业发票的补充单据。它列明了信用证(或合同)中买卖双方约定的有关包装事宜的细节。发票缮制好之后，根据需要可以缮制与本批货物有关的出口许可证配额许可证以及外汇核销单等，供出口报关备用。

## 4. 缮制出口报检单，办理报检手续

出口商备齐货物，将货物按照合同规定包装并刷制好运输标志准备装运，在装运之前，若属法定检验或双方约定检验的商品，应在出口货物报关前 10 天向当地出入境检验检疫机构申报检验，报验时应缮制出口商品检验申请单，并随附有关合同、商业发票、装箱单或重量单和信用证副本。在实际业务中，为了简化手续，有时可以用商业发票副本和报关单代替，与此相应，商检局也只在商业发票副本、报关单上加盖商检局的合格印章，海关据此放行，但若信用证中规定必须出具商检证书作为议付单据之一，则应照此办理。

## 5. 缮制运输单据，办理运输事宜

(1) 在 CFR<sup>①</sup>或 CIF 条件下，在出口货物装运完毕并收到外运公司的配舱回单后，出口商需要缮制海运提单(Bill of Lading)，再把海运提单送交承运人由其签发，海运提单是重要的物权证明。

① CFR (Cost and Freight, 成本加运费)

(2) 在空运情况下,由航空公司凭出口商的空运货物委托书内容缮制并签发航空运单(Airway Bill)。

(3) 在陆路运输的情况下,由外运公司缮制并签发承运货物收据(Cargo Receipt)。

(4) 在大陆桥运输的情况下,由外运公司缮制并签发联合运输单据(Combined Transport Documents)。

上述单据是出口商向银行议付的最重要的单据之一,应严格按合同和信用证的规定缮制。同时,在货物装运后,出口商应及时向进口商发出装运通知,使对方及时掌握装运信息,做好相关准备。

### 6. 缮制保险单证, 办理保险

对于以 CIF 或 CIP<sup>①</sup> 条件成交的合同,在货物集港之前,出口商应该缮制投保单,凭此向保险公司申请办理保险,并取得相应的保险单。保险单由保险公司缮制和签发,在实际操作中,大多由出口企业按要求制好后交给保险公司签发。

### 7. 缮制出口货物报关单并报关

货物出运前 24 小时(集装箱货物应于货物出运 3 天前),出口企业应填写出口货物报关单,并随附合同、商业发票、装箱单、装运单或运单、出口收汇核销单及出境货物通关单等,如有需要,还需提供出口许可证等特殊管理证件。

### 8. 审单与交单结汇

各种单证缮制或获取完毕后,单证员要对所有单证全部审核一遍。单证的审核方法有纵横审单法、先数字后文字审单法、按装运日期审单法、分地区客户审单法、先读后审法和先审后读法等。在确认单证完备、单证一致、单单一致、单同一致后,应在信用证的有效期和交单期内向当地银行交单议付。

## 二、进口流程(一般贸易、FOB<sup>②</sup>、L/C)

如果贸易双方以 FOB 贸易术语信用证方式结算货款、履行合同,买方需要做好的工作程序是:签订贸易合同、开立信用证、租船订舱、装运、办理保险、审单付款、接货报关、检验和索赔等。进口商应与卖方及本国各有关部门密切配合,逐项认真完成。进口流程图如图 1-2 所示。

① CIP(Carriage and Insurance Paid to...named port of destination, 运费、保险费付至……指定目的港)

② FOB(Free on Board...named port of shipment, 装运港船上交货……指定装运港)

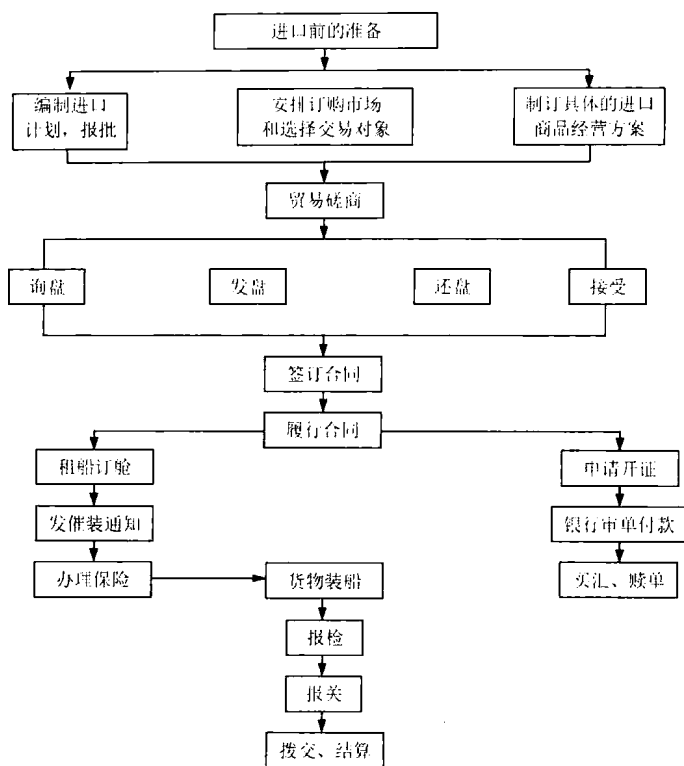


图 1-2 进口流程图

### 1. 申请开立信用证

进口合同签订后，进口商应该按合同规定的时间向银行申请开立信用证，到开证行填写开证申请书。开证申请书的内容包括两部分，第一部分是请求银行开立信用证的内容，这一部分内容应与合同条款相一致；第二部分为进口商对开证行的声明，明确双方的责任。

在进口业务实践中，银行会按照开证申请人在银行的信用情况，对其提出的开证申请按比例收取开证保证金，以此降低银行的风险，确保开证申请人在银行付款后及时付款赎单。对于资信良好的开证申请人，银行会按照事先与其签订的授信合同的规定，在其申请开证时按比例减免开证保证金，最高可减免 100%。

### 2. 开证和改证

银行应开证申请人的申请开出信用证并寄交国外通知行，通知行对信用证审核后将其转交给出口商，若信用证需要修改，应立即由开证申请人向开证行递交修改申请书，要求开证行办理修改手续。



### 3. 租船订舱与投保

#### 1) 租船订舱

对于以 FCA<sup>①</sup>或 FOB 贸易术语成交的进口合同，进口商在接到卖方预计装运日期的通知后应及时办理租船定舱手续，并将船名、航次及船期通知出口商，以便出口商备货装运。

#### 2) 投保

按 FOB、CFR、FCA 和 CPT<sup>②</sup>条件成交的进口货物，由进口企业自行办理保险。为简化投保手续和避免漏保，一般采用预约保险的做法，即被保险人(投保人)和保险人就保险标的物的范围、险别、责任、费率以及赔款处理等条款签订长期性的保险合同。投保人在获悉每批货物起运时，应将船名、开船日期及航线、货物品名及数量、保险金额等内容书面定期通知保险公司。保险公司对属于预约保险合同范围内的商品，一一起运，即自动承担保险责任。

未与保险公司签订预约保险合同的进口企业，则采用逐笔投保的方式，在接到国外出口方的装船通知或发货通知后，应立即填写装货通知或投保单，注明有关保险标的物的内容、装运情况、保险金额和险别等，交保险公司，保险公司接受投保后签发保险单。

### 4. 审单付汇

信用证项下的全套单据经进口方银行审核后送交进口企业，再经进口企业审核认可后，银行即对外付款或承兑。托收(D/P、D/A 等)项下的货运单据也由银行转交给进口企业，但不管是出口方的托收银行或是进口方的代收银行均不负单据审核之责，进口企业更有必要加强审核。

无论信用证或托收，就我国的情况，进口企业的审核往往是终局性的。经过审核，如发现单据不符或有异状，应通过银行及时提出或说明拒绝承兑的理由。

### 5. 进口报关

货物运达进口方指定目的地后，进口企业应立即缮制进口货物报关单并附进口许可证(或类似性质的文件)正本、贸易合同、进口发票、装箱单和运输单据等副本，向进口地海关申报进口，经海关查验单据和货物相符、核定进口关税，进口单位付清关税及附加税后，即可凭正本运输单据或有关证明向承运企业或其代理办理提货。

① FCA (Free Carrier...named place, 工厂交货……指定地点)

② CPT (Carriage Paid to...named place of destination, 运费付至……指定目的地)

## 6. 货物到达后的检验

货物到达后，进口企业应抓紧做好数量和质量的检验工作。属于法定检验商品的必须由商检局检验，在合同索赔有效期内取得商检局检验证书。列入国家规定的动植物检疫范围的进口货物，应申请进行消毒和检疫。货物卸下后发现有残损的，须及时通知保险公司作残损检验并协商赔款事宜。

## 7. 索赔

进口货物经过检验后，如发现属于卖方责任的数量短缺或质量不符等情况，须在合同索赔有效期内向卖方提出索赔，索赔时须提供检验证明书和发票、提单等货运单据副本。

# 三、国际贸易单证流程

国际贸易流程中涉及的单证如表 1-1 所示。国际贸易单证程序如图 1-3 所示。

表 1-1 国际贸易中涉及的单证

前期单证	出口流程	结汇单证
出口许可证	备货、落实信用证	—
—	租船订舱	发票、装箱单
报检单	报检、检验	商检证书、产地证
报关单、核销单	报关	—
投保单	办保险	保险单
托运单	装船	海运提单
—	制单、交单	汇票
—	结汇	—
—	核销、退税	—

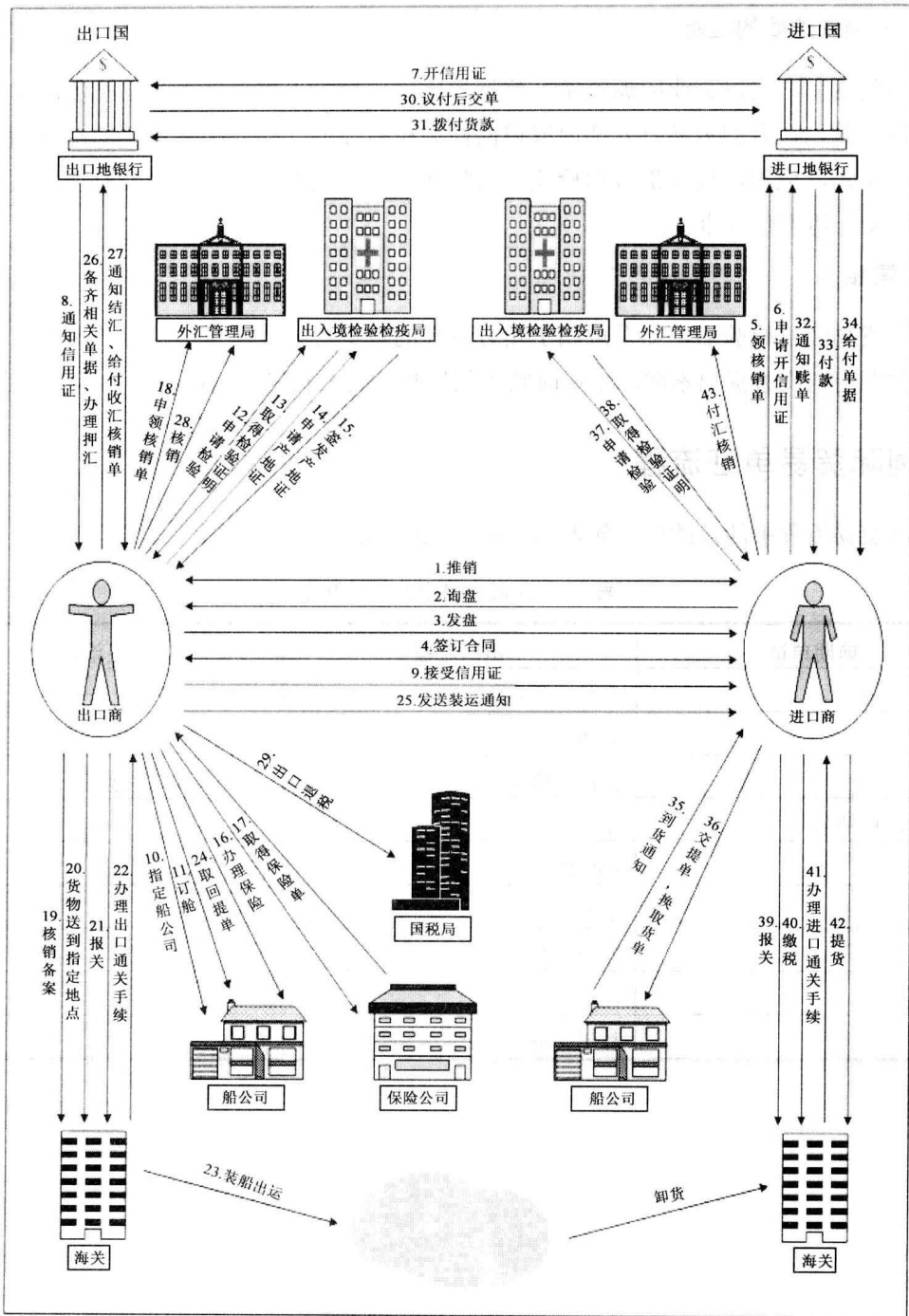


图 1-3 国际贸易单证程序

## 第二节 单证概述

### 一、单证的概念和作用

单证(Document),基本含义为“官方文件”,此外还有“证明”、“证据”的意思。国际贸易单证,是指在国际结算中应用的单据、文件和证书等,凭借这种文件来处理国际货物的交付、运输、保险、商检、报关和结汇等。从广义上讲,单证指文件和凭证;从狭义上讲,单证指单据和信用证。

由于国际贸易大多采用凭单交货、凭单付款的方式,因此,单证是国际贸易的核心。在出口业务中做好制单工作,对安全及时收汇意义重大。具体而言,单证的作用体现在以下几点。

#### 1. 单证是国际结算的基本工具

在国际贸易实践中,结算方式可以有汇付、托收和信用证等,但无论采用何种方式,出口商要想收回货款,都必须向付款人提供所要求的结汇单据。由于大多数交易都采用“象征性交货”的方式,因此,出口商签发、提交的单据正确与否,很大程度上影响着能否安全、顺利收汇。

UCP600<sup>①</sup>第五条中规定:“在信用证业务中,各有关当事人处理的是单据而不是有关的货物、服务或其他行为。”这就是说,当开证行或其指定的银行收到单据时,必须审核单据,确定单据内容与信用证表面相符,否则,银行可以拒收单据,拒付货款。

URC522<sup>②</sup>(《托收统一规则》)中指出:“托收是指银行根据所收到的指示处理金融单据和/或商业单据,以便于取得付款和/或承兑。”为此,银行必须确定它所收到的单据与托收指示书中所列内容表面相符,若发现单据有任何缺陷,都必须通知指示方,不得延误。

#### 2. 单证是合同履行的必要手段和凭证

目前大多数的国际贸易主要表现为单据的买卖。在卖方履行备货、报验、报关、装运的各个环节时,都有与之相对应的单据的缮制或取得,一是满足运输、银行、保险、商检、海关及政府有关部门对出口贸易的管理等多方面的要求;二是以此证明卖方按时、按质、按量交货和履行合同。按《联合国国际货物销售合同公约》的规定,出口商不仅有交付货物的义务,同时也有移交单据的义务,因此出口商递交有关单据,是其履行合同义务的一个方面。卖方交单意味着交付了货物,而买方付款则是以得到物权凭证为前提,以单证为核心。所以,单证和货款对流的原则是国际贸易中商品买卖的一般原则。

① UCP600(Uniform Customs and Practice for Documentary Credit, 跟单信用证统一惯例)

② URC522(Uniform Rules for Collection, 托收统一规则)





### 3. 单证是经营管理的重要环节

进出口企业经营与单证管理关系很大。在国际贸易中,企业一方面要在内部各部门之间协调工作,另一方面要和海关、商检、银行、保险、运输、外汇管理局和国税局等多个部门打交道,需要与这些机构相互协调配合。任何一个环节出错,都可能影响到相应单证的及时出具,从而影响到结汇。因此单证工作既是为贸易全过程服务,也是为争取迅速安全收汇而进行的细致而又烦琐的工作。外贸企业经营管理的优劣与单证工作组织管理的优劣有很大的关系。管理得好,就能保障经营成果,加快结算速度,也能得到利息上的外汇收益;管理得差,则会导致延迟交单,必然有暗耗、利息等损失,甚至可能会导致无法收汇,给企业带来更大的经济损失。因此,单证就是外汇。

外贸企业对单证工作的管理好坏,直接关系到企业制单工作的效率和质量。单证制作得标准与否,直接关系到企业能否顺利收回货款。因此,单证工作是外贸企业经营管理的重点环节,对单证工作的管理能体现企业经营管理的水平。

### 4. 单证是融资的手段

由于单证是外贸结算的基本工具,特别在信用证支付方式下,单证中往往都有凭以提货的物权凭证。物权凭证即货物所有权的凭证,其特性是可以透过背书转让单据的权利。这样,如果进出口双方资金紧张,就可以通过背书的方法转让单据,提前获得融资。

## 二、国际贸易单证的分类

关于国际贸易单证的分类,不同的国际贸易惯例有着不同的规定,同时外贸界也有不同的分类方法。下面介绍几种比较典型的分类方式。

### 1. 《托收统一规则》(URC522)的分类

(1) 金融单据:具有货币属性,具体包括汇票、支票、本票或其他用于取得付款资金的类似凭证。

(2) 商业单据:除了金融单据以外的所有单据,包括基本单据和附属单据。

① 基本单据是指在国际贸易中必不可少的单据,如商业发票、海运提单和保险单等。

② 附属单据是指在国际贸易中根据不同业务需要或规定,要求出口方特别提供的单据,一般因进口国家或地区、产品特性和运输方式的不同而不同。进口国官方要求的单据有领事发票、海关发票和原产地证明等。买方要求的单据有装箱单、重量单、品质证书、寄单证明、寄样证明、装运通知和船龄证明等。

### 2. 《跟单信用证统一惯例》(UCP600)的分类

(1) 运输单据:包括海运提单、非转让海运单、租船合约提单、多式联运单据、空运单据、公路铁路内河运输单据、快递和邮包收据及运输代理人的运输单据等。

(2) 保险单据:包括保险单、保险凭证、承保证明和预保单等。