

安洋 编著



影楼化妆师的必备宝典  
从基础到深入的全程指导  
操作步骤与案例欣赏同步呈现  
白纱、晚礼、特色服饰的完全解析  
新娘妆的操作指南

专业化妆造型  
的秘密

影楼

人民邮电出版社  
POSTS & TELECOM PRESS

安洋  
编著



专业化妆造型  
的秘密

影楼

人民邮电出版社

北京

## 图书在版编目 (C I P) 数据

专业化妆造型的秘密：影楼 / 安洋编著. — 北京  
：人民邮电出版社，2013. 1  
ISBN 978-7-115-29817-1

I. ①专… II. ①安… III. ①化妆—造型设计 IV.  
①TS974. 1

中国版本图书馆CIP数据核字(2012)第269903号

## 内 容 提 要

本书介绍了影楼化妆造型的基础知识，以实例对其流程进行讲解，并针对白纱造型、晚礼造型、特色服饰造型、写真与男妆和婚礼新娘美妆几个部分，详细介绍了化妆造型的方法、技巧和注意事项。本书不仅对妆容配比、造型风格、饰品、服装及适合人群进行了介绍，而且有详细的操作步骤分析，更有大量的案例赏析。

本书内容全面，图例丰富，描述详细，风格新颖，是一份珍贵的参考资料。本书适合影楼从业的化妆师及相关培训机构的学员使用。

## 专业化妆造型的秘密 影楼

- 
- ◆ 编 著 安 洋  
    责任编辑 孟飞飞  
    执行编辑 赵 迟
  - ◆ 人民邮电出版社出版发行 北京市崇文区夕照寺街14号  
    邮编 100061 电子邮件 315@ptpress.com.cn  
    网址 <http://www.ptpress.com.cn>  
    北京盛通印刷股份有限公司印刷
  - ◆ 开本：889×1194 1/16  
    印张：14.5  
    字数：605千字 2013年1月第1版  
    印数：1-3000册 2013年1月北京第1次印刷

ISBN 978-7-115-29817-1

定价：98.00元

读者服务热线：(010) 67132692 印装质量热线：(010) 67129223

反盗版热线：(010) 67171154

广告经营许可证：京崇工商广字第0021号

如今，化妆造型行业蓬勃发展，从不为大众所熟知到变成人们生活的一种必需品，这是物质精神生活提高的一种表现。试想，如果基本的物质生活是匮乏的，人们就没有兴致追求外在形象。化妆造型师的职业前景越来越广阔，行业地位在不断提高，越来越多的人投入到这个行业中，将化妆造型作为自己热爱的事业。

化妆造型师的职业方向有很多，如影楼、时尚、剧组等，在每一个领域都活跃着数不清的化妆造型师。很多学生曾经问我，到底做哪一方面的化妆造型师更有发展，前景更好。个人认为行行出状元，不管在哪一个领域都有做得很出色的化妆造型师，他们在物质生活和精神生活上都能得到很好的回报。当然在每个领域也都存在下游的化妆造型师，一时的劣势不重要，关键是要有争上游的信心和行动。

影楼是化妆造型师需求量非常大的行业，原因是它更贴近生活。拍摄婚纱照是目前国内结婚的刚性需求，所以很多化妆造型师都活跃在这个行业。另外，随着生活水平的提高，很多人每年或在人生的每一个阶段都会拍摄个人艺术写真作为纪念，这也成为一件很平常的事。

每个人都有自己的喜好和适合的风格类型，我们要做到通过我们的专业知识去分析客户适合的风格，给客户提出指导性的建议。本书将影楼化妆造型做了较为细致的划分，有理论知识的分析和总结，并且有针对性地做了个案的实例解析，在了解学习书中内容的时候，希望大家能将理论知识与图片相互结合，并从中领悟到更多属于自己的东西。书籍是学习化妆造型的一种辅助工具，就像我们在上学的时候都是学习一样的书籍，有些同学的成绩很好，有些同学的成绩就相对较差一样，学习化妆造型还需要更多的自我思考和总结。每个地域和每个人的喜好都不尽相同，希望大家能了解并掌握自己所需要的东西。一本书不能概括一个行业，只能代表一段时间内的风格走向和作者个人的理念。条条大路通罗马，不管过程是如何的不同，最终的结果是相同的，我想那就是好的。本书中涉及一些技术性和专业性的用词，如有纰漏，恳请读者谅解指正。

鸣谢模特（排名不分先后）：韩一菲、王晶、林小小、吕莹、赵燕、朦朦、李骊、陈璐、落落、纹清、蒲俪丹、艺琼、郭燕、王丹、芳芳、吕肖旭、肖薇、伊曼、丽黛儿、依琳、刘小玲、罗燕京、丽雯、黛妮亚、欧阳萍、可可、田娟、谷古、李璐、安冲、曦子、王耀涵、邓元玲、杨前菲、迟筱萱、施若妃。如有遗漏，敬请谅解。

另外，要感谢配合我工作的可爱的学生。

最后，我要特别感谢人民邮电出版社的编辑赵迟老师对我工作的敦促和支持，使这本书能更好地呈现在读者面前。



009	<b>第1章 影楼化妆造型基础</b>	159	<b>第5章 特色服饰化妆造型篇</b>
010	1.1 化妆造型工具的介绍	160	5.1 旗袍化妆造型
015	1.2 人物面部结构分析	168	5.2 秀禾服化妆造型
016	1.3 矫正化妆	171	5.3 格格服化妆造型
018	1.4 底妆处理技巧	174	5.4 唐代宫廷服化妆造型
020	1.5 色彩知识讲解	180	5.5 和服化妆造型
		184	5.6 韩服化妆造型
025	<b>第2章 影楼化妆造型流程详解</b>	186	5.7 仙女服化妆造型
026	白纱、晚礼、特色服饰变化流程		
035	<b>第3章 白纱化妆造型篇</b>	191	<b>第6章 艺术写真及男妆篇</b>
036	3.1 甜美可爱的白纱化妆造型	192	6.1 艺术写真化妆造型流程
050	3.2 浪漫唯美的白纱化妆造型	198	6.2 男妆
062	3.3 简约气质的白纱化妆造型		
072	3.4 端庄高贵的白纱化妆造型	203	<b>第7章 婚礼新娘美妆造型</b>
078	3.5 典雅柔美的白纱化妆造型	204	7.1 新娘美妆概述
086	3.6 时尚大气的白纱化妆造型	208	7.2 皮肤护理与微整形
		210	7.3 服装、婚鞋、配饰的选择
095	<b>第4章 晚礼化妆造型篇</b>	214	7.4 鲜花与皇冠的选择
096	4.1 清纯柔美的晚礼化妆造型	217	7.5 韩式新娘化妆造型实例
108	4.2 高贵华美的晚礼化妆造型	221	7.6 中式新娘化妆造型实例
118	4.3 性感妖媚的晚礼化妆造型		
128	4.4 优雅复古的晚礼化妆造型		
136	4.5 时尚个性的晚礼化妆造型		
150	4.6 画意唯美的风格化妆造型		











# 第1章 影楼化妆造型基础



# 1.1 化妆造型工具的介绍

工欲善其事必先利其器，我们想完成一个比较出色的化妆造型，首先要充分了解自己手中的工具，并充分地加以利用。在整个化妆造型流程中我们要运用到很多种类的工具材料，如化妆刷、底妆系列、眼妆系列、修容系列、唇妆系列、造型工具等，每个系列中又包括很多不同种类的单品，下面我们对这些工具做一下具体介绍。



粉底刷



散粉刷



眼影刷



腮红刷



唇刷



眉梳



水溶眼线刷

## 一、化妆刷系列介绍

化妆刷是我们化妆中必备的一种工具。化妆刷的材质一般分为动物毛和纤维，动物毛的刷子亲肤感更好，更利于上色，纤维材质的刷子比较适合做大面积的色块晕染，比如用来刷彩绘的油彩。

### 1. 粉底刷

粉底刷用来刷粉底液，在使用粉底刷的时候要明白刷子的特性，注意粉底要涂刷得均匀，并且不要留下刷粉底的死角，充分利用刷子刷涂的角度。

### 2. 散粉刷

散粉刷用来定妆，具体的操作方法是散粉刷蘸取散粉，轻柔均匀地对面部进行定妆，并扫去多余的散粉，鼻窝、眼角等不容易刷到的地方可以用蜜粉扑进行细致的定妆。

### 3. 眼影刷

眼影刷分为大小不等的多支，一般每一支刷子对应相应色系的色彩，大号的眼影刷刷涂大面积的色彩，小号的眼影刷用来做细致位置的处理。

### 4. 腮红刷

腮红刷的斜口设计更利于刷涂出腮红位置的结构感，一些圆头的大小适中的刷子也可以用来刷涂腮红或者暗影，关键是刷涂的手法。

### 5. 唇刷

唇刷一般毛质较硬，刷头较小，这样能更好地控制唇的轮廓感，从而描画得更加细致。

### 6. 浮粉刷

浮粉刷又称扇形刷，作用是清除面部残留的浮粉及在化妆的过程中脱落的有色粉末，以免弄脏妆面。

### 7. 眉粉刷

眉粉刷采用斜口设计，用来蘸取眉粉描画眉形。

### 8. 眉梳

眉梳采用双面设计，梳子面用来梳理眉形便于修眉，梳毛面用来清除眉毛内部的残余毛发和杂质。

### 9. 修改笔刷

修改笔刷的刷头很小，主要用来蘸取粉底进行遮瑕，以及对妆容处理不当的位置进行修饰。

### 10. 水溶眼线刷

水溶眼线刷的刷毛细长，用来描画眼线，也可以用0号美工画笔替代水溶眼线刷。

## 二、底妆系列

### 1. 粉膏

粉膏的优点是遮瑕效果比较好，缺点是处理不好就会显得比较厚重。不同品牌的粉膏的品质也存在很大差别，粉膏的细腻程度对妆面的质感影响很大。

### 2. 粉底液

与粉膏相比粉底液更加细腻、轻薄，可以更好地贴合皮肤，表现清透的皮肤质感。

### 3. BB 霜

很多人用 BB 霜代替粉底液。很多品牌的 BB 霜打在脸上会发灰，所以需要仔细挑选。BB 霜的质感介于粉膏与粉底液之间。

### 4. 蜜粉

蜜粉也就是俗称的定妆粉，蜜粉的色号很多，如粉嫩色、透明色、深肤色、象牙白、小麦色等，我们应根据肤色的需求选择适合的蜜粉。

### 5. 粉饼

粉饼同样具有定妆的作用，与蜜粉相比粉饼定妆一般会看上去比较厚重。粉饼是对局部进行补妆的一个很好的选择。



粉膏



粉底液



BB 霜



蜜粉



粉饼



### 三、眼妆系列

眼妆在一个妆面中占有很重要的位置,用来处理眼妆的产品也相对较多。

#### 1. 眼影

##### ■ 亚光眼影

亚光眼影是最常用的一种材质的眼影,大部分的眼妆都采用亚光眼影,色彩多种多样。

##### ■ 珠光眼影

珠光眼影具有丰富的光泽感,一般粉末材质的比较多,主要用来表现有特点的眼妆,或者与亚光眼影相互结合起来使用。

##### ■ 干湿两用眼影

干湿两用眼影具有珠光眼影的光泽质感,相比之下比珠光眼影更有质感,湿用的时候色彩更亮泽,并且能和皮肤很好地贴合。

##### ■ 眼影膏

眼影膏比较适合表现有质感的眼影效果,亲肤感强,但是不便于修改。

#### 2. 眼线

##### ■ 眼线笔

眼线笔是画眼线常用的工具,描画的眼线自然均匀。

##### ■ 眼线液

眼线液易上色,但是有些产品反光感强,容易片状脱落,不够自然。

##### ■ 水溶眼线粉

水溶眼线粉与眼线刷配合使用,使用时用水调和,适合描画比较夸张的眼线效果。

##### ■ 眼线膏

眼线膏适合表现自然的眼线效果,例如烟熏妆中自然晕染开的眼线效果。

#### 3. 睫毛膏

睫毛膏的效果比较多样,如浓密型、纤长型、自然型,根据妆容的需求来选择适合的睫毛膏。睫毛膏比较常用的色彩是黑色和深棕色,也有彩色的睫毛膏,适合比较有创意感的妆容。

#### 4. 假睫毛

假睫毛主要用来使眼妆的效果更立体,眼睛更漂亮。假睫毛一般分为浓密的、自然的、妩媚的、创意的,还有各种感觉的下睫毛。睫毛的材质一般有毛发材质、纤维材质,也有用羽毛等材料制作的特别材质的假睫毛。

#### 5. 睫毛胶水

睫毛胶水用来粘贴假睫毛,也可以用来粘贴水钻等装饰物。

#### 6. 美目贴

美目贴用来粘贴双眼皮的褶皱线,一般将其剪成月牙形,也可以剪成小段式局部粘贴。

#### 7. 眉粉

眉粉主要用来处理眉毛的深浅和宽窄,一般有灰色、深棕、浅棕等几种色彩,用眉粉刷将眉粉描画于眉毛上。

#### 8. 眉笔

眉笔一般有深棕、浅棕、灰色、黑色几种色彩,用眉笔表现眉毛的线条感更适合一些。

## 四、修容系列

### 1. 双修粉

双修粉是暗影粉和提亮粉的组合，暗影粉主要用来修饰面颊、颧骨下陷、鼻根等位置，提亮粉用来提亮鼻梁、眉骨、下眼睑、下巴等位置，通过明暗的结合使五官更立体。

### 2. 腮红

#### ■ 腮红粉

腮红粉是最常用的晕染腮红的材料，一般分为嫩粉色、橘色、玫红色、棕红色等几种色彩，也有更特别的腮红粉，主要用来处理一些创意感的妆容。

#### ■ 腮红膏

腮红膏一般在蜜粉定妆之前使用，腮红膏会使腮红更自然、更粉嫩，有一种由内而外散发的自然红润感。

#### ■ 腮红液

腮红液与腮红膏相似，其液状的感觉可以与皮肤更好地融合在一起。



双修粉



腮红膏



腮红液



亚光唇膏



光泽感唇膏



唇彩



唇蜜



唇冻

## 五、唇妆系列

### 1. 亚光唇膏

亚光唇膏主要用来塑造立体感强、轮廓清晰的唇形，其特点是比较有厚重感，比较适合表现以唇为重点的妆容。

### 2. 光泽感唇膏

相对于亚光唇膏而言，光泽感唇膏更莹润亮泽，不像亚光唇膏那么厚重。

### 3. 唇彩

唇彩主要用来滋润唇色，调和唇与整体妆容的协调性，质感亮泽轻薄。

### 4. 唇蜜

与唇彩相比，唇蜜比较黏腻，密度较高，使用后可以使唇看上去更立体滋润。表现可爱感的妆容可以用淡雅色彩的唇蜜，表现妖艳的妆容可以使用颜色艳丽的唇蜜。

## 六、造型工具系列

### 1. 电吹风

电吹风主要用来为头发做吹干、蓬起、拉直、吹卷，分为冷风、热风、定形风。

### 2. 尖尾梳

尖尾梳用来梳理、挑取、打毛头发，是造型中常用的工具。

### 3. 排骨梳 / 滚梳

排骨梳 / 滚梳搭配吹风机来处理造型。

### 4. 发夹 / 鸭嘴夹 / 鳄鱼夹

发夹用来固定头发，鸭嘴夹、鳄鱼夹用于临时固定以及辅助造型。

### 5. 发胶

发胶分为干胶和湿胶，主要用来为头发定型。

### 6. 啫喱膏

啫喱膏用来整理发型，使发丝服帖，造型光滑。

### 7. 发蜡

发蜡用来为头发抓层次，配合发胶来造型。

### 8. 发蜡棒

发蜡棒作用与啫喱膏类似，只是没有啫喱膏那么亮而反光，色泽比较自然。

### 9. 蓬松粉

蓬松粉用于发根位置，使造型更蓬松自然。

### 10. 电夹板

电夹板一般用直板夹、玉米须夹等，直板夹可以将头发拉直或卷弯，玉米须夹可以将头发夹弯，同时能起到增加发量的效果。

### 11. 电卷棒

电卷棒按卷棒粗细分为各种型号，根据发型需要选择合适粗细的卷，卷出不同的弯度。



电吹风



尖尾梳



排骨梳 / 滚梳



发夹 / 鸭嘴夹 / 鳄鱼夹



发胶



啫喱膏



发蜡



蓬松粉



电夹板



电卷棒

## 1.2 人物面部结构分析

通过化妆把别人或自己变美是我们的终极目标。那么达到什么样的程度才是美呢？这需要我们有一个标准去衡量。东方人的五官普遍趋于扁平，而现今的审美观念越来越西化，但这并不影响五官比例的审美标准，只是在某些细节的结构感上要求更加的立体。

在我们的生活中，由于遗传等因素的影响，每个人都有自己独特的五官，长得再像的人也会有所区别，而正是这些区别使我们的五官比例与标准五官比例产生了差距。我们要通过我们的化妆技术使五官比例更接近于这种标准，自然就达到了美的效果。

五官是内收式的轮廓，使横向和纵向以及侧面的轮廓达到一定的比例时就能让这个轮廓更加的完美。

### 正面

传统意义的“三庭五眼”是评价一个人五官是否标准的基本理念。就像我们看到有的人五官分开很漂亮，合在一起就不那么耐看了，而有些人五官长得都一般，合在一起却很耐看，很有气质。这正是五官比例造成的。

三庭五眼是指人的面部轮廓正面纵向分为上庭、中庭、下庭。

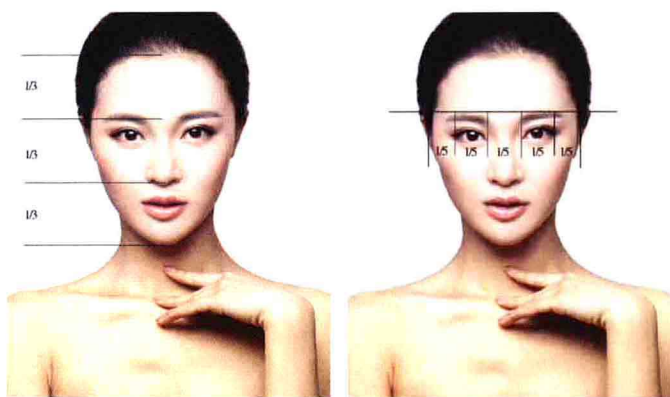
上庭：额头发际线至眉心的位置。

中庭：眉心至鼻尖的位置。

下庭：鼻尖至下颌的位置。

它们之间的比例是 1:1:1 时，三庭的比例是标准的。

人的面部轮廓正面横向以眼睛为基准形成五眼。如果两眼之间的距离刚好等于一只眼睛的长度，外眼角至鬓侧发际线的距离也刚好等于一只眼睛的长度，在横向上形成 1:1:1:1:1 的比例的时候，五眼的比例就达到了标准比例。

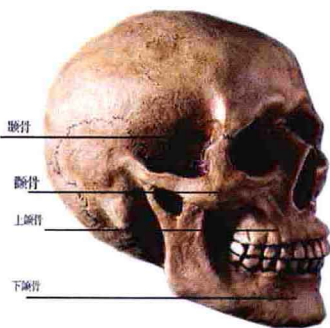
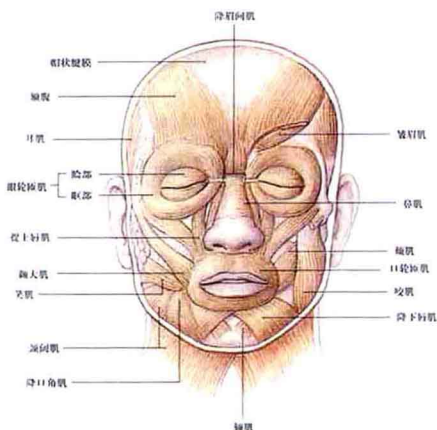


### 侧面

仅仅三庭五眼达到标准还不能确定一个人拥有标准的五官，侧面的轮廓感同样起到了至关重要的作用，只有侧面轮廓感清晰明白了，人的五官才能更立体，而三庭五眼仅仅是在平面的感觉上去评定五官标准与否。

从侧面的轮廓感讲，高低起伏的错落感才能使五官的轮廓感曲线更优美。额头、鼻尖、唇珠、下巴尖都应该是微微高起的地方，而鼻额的交界处、鼻下人中沟、鼻根与内眼窝之间都应该是微低的地方。

综合了以上这些，五官才算基本标准，不过眼睛、脸型等因素同样可以决定是不是够美，每一个细节，都会改变结果，所以还需要我们更深层次地去剖析这些细节，通过改变化妆的手法去矫正这些不足。



### 面部骨骼与肌肉

对面部骨骼和肌肉的了解有助于我们更好地了解面部的立体构成，这样就可以通过各种化妆手法完善我们的妆容。



# 1.3 矫正化妆

矫正化妆是通过化妆手法的调整使五官的比例更趋向于完美比例，一般分为底妆的调整、眼妆的调整、眉形的调整、腮红的调整、唇形的调整。

## 一、底妆的矫正

浅色有膨胀的效果，深色有收缩的作用。底妆矫正是通过粉底的深浅变化以制造拉长、缩短、膨胀、收缩的视错，达到更立体标准的面部结构。依据五官的标准比例我们将浅色粉底涂抹于想要拉长突起的地方，深色涂于想要收缩变短的位置。一般为了达到更好的立体感，我们在T字部位、眉骨、下眼睑、下巴、法令纹等位置做浅色涂抹，在脸颊轮廓、鼻侧等位置做深色粉底的处理。

## 二、脸型的矫正

小脸型有很好的镜头感，在没有凹陷感的情况下一般不需要调整，如果有凹陷，用浅色粉底做提亮使其膨胀起来。脸型过于宽大的人用深色粉底修饰面颊，使其弧度更加优美。我们要根据妆面的浓淡程度确定调整的尺度。

颧骨、下巴等位置根据比例标准确定是否需要做修饰，所有的修饰必须以自然过渡为标准，过于生硬的修饰，容易产生戏剧感的夸张效果。

底妆的矫正有时候需要3种甚至3种以上色号的粉底，这就很容易造成底妆过厚，我们为了表现更清透且立体的底妆效果，有时候把定妆前和定妆后底妆的矫正结合在一起进行。化妆是将所有的环节结合在一起最终达到满意的效果，切忌在一个步骤上固守，应该把难题进行分散处理，再逐一击破，方能事半功倍，否则很容易造成粉底过厚，妆面过浓的结果。

## 三、唇部的矫正

唇的宽度一般不会超过平视前方的眼球内侧的垂直延线，高度比例在1:1和2:3的范围内都是比较标准的唇形。

### ■ 唇形过大

我们不要化过亮的唇彩，因为过亮的唇彩会显得嘴巴很油。对于厚而且棱角分明的唇也不要化很有型的立体唇，因为处理不当会出现大唇套小唇的感觉。

### ■ 唇形过小

如果想化比较自然的唇，我们可以先用肉色唇膏使唇的轮廓线模糊，再涂上相应颜色的唇彩，这样不但可以使唇变大，还会有性感的嘟嘟唇的感觉。想处理成轮廓分明的唇的时候，用唇膏打造新的轮廓线，再加上相应的唇色，就能塑造新的唇形。

### ■ 唇形扁平

扁平的唇形显得缺少立体感，不够饱满，我们可以把深浅色的唇膏相互结合，在唇珠应该突起的位置自然地涂抹浅色唇彩，与唇周的深色唇彩相结合，塑造立体感。

## 四、鼻子的矫正

我们应根据鼻子在三庭上的比例确定其长短。鼻侧影不要连到鼻翼上，那样容易给人造成铁轨一样的感觉，影响妆面的干净程度。

### ■ 鼻子过长

我们应尽量缩短鼻子提亮的长度，提亮一般只限于鼻根部位。

### ■ 鼻子过短

我们应加长鼻子的提亮长度，提亮长度一般不会超过鼻根至鼻尖整个长度的三分之二，切忌做出通天鼻的感觉，那样容易造成三庭层次混乱。

### ■ 鼻子歪

如果鼻子歪向一边，我们可以用浅色粉底提亮鼻梁，用深色粉底加深鼻侧，并且用位移的手法使其端正。

### ■ 鼻头过大

我们应适当地进行深色粉底的修饰，修饰不宜过重，过重反而使缺陷更加明显。

### ■ 鼻翼过窄

我们可以用浅色粉底适当提亮鼻翼。